

Bywyd Gwylt a Warchodir

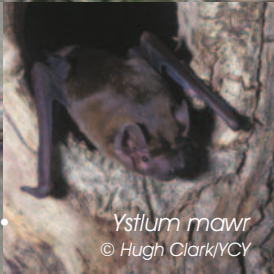
Gwybodaeth i Gontractwyr



Mochyn daear



Llygoden y dŵr



Ystilum mawr
© Hugh Clark/YCY



Nyth gwenoliaid



Dyfrgi

Cynnwys

CYFLWYNIAD 1

Atal clefydau a rhywogaethau ymledol rhag lledaenu

PONTYDD, ADEILADAU AC ADEILEDDAU ERAILL 2

Ystlumod mewn pontydd, adeiladau ac adeileddau eraill 2

Adar mewn adeiladau ac adeileddau eraill 4

COED 5

Ystlumod mewn coed 5

Adar mewn coed 6

MOCH DAEAR MEWN COETIR NEU BRYSGWYDD 7

TORRI GWRYCHOEDD 8

CYRSIAU DŴR, FFOSYDD A PHYLLAU 9

RHYWOGAETHAU ESTRON YMLEDOL 11

CYFLWYNIAD

Mae rhai anifeiliaid, adar a phlanhigion yn cael eu gwarchod gan y gyfraith ac mae'r deddfwriaeth yn berthnasol i unigolion a sefydliadau. Mae hefyd yn ddyletswydd gyfreithiol ar Awdurdodau Lleol i warchod bywyd gwyllt a chynefinoedd (bioamrywiaeth) wrth gyflawni eu swyddogaethau. Yn ogystal rhaid iddynt sicrhau bod yr ymrwymiad hwn yn cael ei gyflawni gan y rhai sy'n gwneud gwaith ar eu rhan.¹

Hyd y bo modd bydd rhywogaethau a warchodir wedi eu hystyried yn ystod y broses o gynllunio eich gwaith ac mae'n bosibl y bydd y fanyleb yn cynnwys cymalau neu gyfyngiadau sy'n ystyried hyn. Fodd bynnag, mae yna berygl o hyd y gallech chi ddod ar draws arwyddion o rywogaethau a warchodir y gall fod wedi eu methu yn ystod y broses cynllunio. Pwrpas y daflen hon yw rhoi gwybodaeth i sicrhau eich bod yn ymwybodol o rai o'r rhywogaethau a warchodir yr ydych yn fwyaf tebygol o ddod ar eu traws er mwyn lleihau'r risg o gyflawni trosedd ac achosi niwed i'r rhywogaethau hynny.

Os gwelwch chi arwyddion o rywogaethau a warchodir, cysylltwch â'ch rheolwr/rheolwr contract neu'r unigolyn cyswllt perthnasol a enwir ar ddiwedd y daflen hon.

Atal clefydau a rhywogaethau ymledol rhag lledaenu

Mae clefydau niweidiol a rhywogaethau ymledol sy'n bygwth ein bywyd gwyllt cynhenid yn gallu cael eu lledaenu'n ddamweiniol wrth symud planhigion, pridd neu ddŵr o'r naill safle i'r llall. Gweler hefyd tudalen 11.

Beth i'w wneud:

Gwnewch yn siŵr bod eich dillad, esgidiau, offer a cherbydau'n lân cyn mynd i unrhyw safle.

¹ Deddf yr Amgylchedd Naturiol a Chymunedau Gwledig (2006)

PONTYDD, ADEILADAU AC ADEILEDDAU ERAILL

Ystumod mewn pontydd, adeiladau ac adeileddau eraill



Ystum adain-lydan yn clwydo
© Roger Havard



Ystum y dŵr yn clwydo

Gallwch ddod o hyd i ystumod mewn adeiladau, ar bontydd a strwythurau eraill. Yr enw a roddir ar unrhyw le y mae ystum yn byw yw clwydfan. Nid ydynt yn adeiladu clwydfannau fel y mae adar yn adeiladu nythod, ond maent yn defnyddio adeileddau sydd eisoes yn bodoli neu goed fel safleoedd clwydo. Mae rhai rhywogaethau ystumod yn crogi'n rhydd ond mae'r rhan fwyaf yn mynd i mewn i holltau neu graciau mor gul â 12mm o led. Gall ail-bwyntio a gwtio frifo neu gladdu ystumod. Gall hyd yn oed peintio a thrin pren effeithio ar ystumod os ydyn nhw'n clwydo gerllaw.

Gwarchod: Gwarchodir pob rhywogaeth o ystumod a'u clwydfannau gan y gyfraith. Gwarchodir clwydfan ystum hyd yn oed pan nad yw'r ystumod yno.²

Lle gallech ddod o hyd i ystumod: Adeiladau, pontydd, cylfatau, toeau, graciau rhwng cerrig/brics, chwyddgymalau, seleri a mwyngloddiau (gweler yr adran ar Ystumod mewn coed). Gallech hefyd ddod o hyd i ystumod mewn llystyfiant fel eiddew ar adeiladau ac adeileddau.

² Rheoliadau Gwarchod Cynefinoedd a Rhywogaethau 2010 a Deddf Bywyd Gwyllt a Chefn Gwlad 1981 (fel y'i diwygiwyd)

Arwyddion o ystumod mewn adeileddau: Os oes ystumod yno, yr arwydd mwyaf amlwg yw eu baw. Mae baw ystumod yn cynnwys gweddillion pryfed ac maen nhw'n chwalu'n bowdr yn] hawdd os ydych eu rhwbio rhwng eich bysedd, yn wahanol i faw llygod.



Baw ystumod

Beth i'w wneud:

Edrychwch i weld a yw'r contract yn cynnwys methodoleg benodol neu gyfyngiadau eraill oherwydd bod amheuan neu wybodaeth ar gael fod ystumod yn bresennol.

- Os dewch chi ar draws arwyddion o ystumod, neu os gwelwch chi ystumod, dylech stopio gweithio'n **syth** a gofyn am gyngor (gweler tudalen 12).

Adar mewn adeiladau ac adeileddau eraill



Nyth gwenoliaid © Caroline Wilson

Mae rhai rhywogaethau adar fel gwenoliaid, gwenoliaid duon, gwenoliaid y bondo, adar y to, y dryw, y robin a'r dylluan wen yn aml yn nythu mewn adeiladau os yw'n bosibl iddynt wneud hynny. Mae rhywogaethau eraill fel bronwen y dŵr a'r siglen benllwyd yn defnyddio pontydd i nythu. Mae **tymor nythu adar** yn amrywio yn ôl y tywydd a rhywogaeth yr aderyn ond yn gyffredinol mae'r tymor nythu rhwng **dechrau Mawrth a diwedd Awst** (neu ddiwedd Medi yn achos rhywogaethau fel gwenoliaid).

Gwarchod: Mae'n anghyfreithlon lladd neu anafu aderyn gwyllt neu wneud difrod i unrhyw nyth tra mae'n cael ei ddefnyddio neu'n cael ei adeiladu. Gwarchodir rhai rhywogaethau prinnach o adar fel y dylluan wen rhag unrhyw darfu bwriadol neu ddi-hid tra mae'n nythu.³

Mae arwyddion o adar yn nythu'n cynnwys; baw, pelenni, nythod neu'r adar eu hunain.

Beth i'w wneud:

Os oes angen gwneud gwaith yn ystod tymor nythu adar (gweler uchod):

- Edrychwch i weld a oes arwyddion o adar sy'n nythu
- Os gwelwch chi arwyddion o adar sy'n nythu stopiwch weithio a gofynnwch am gyngor yn syth (gweler tudalen 12). Efallai bydd angen gohirio eich gwaith nes bod yr adar wedi gorffen nythu.

³ Deddf Cefn Gwlad a Bywyd Gwyllt 1981



Pelen y dylluan

COED

Ystumod mewn coed

Mae ystumod yn clwydo mewn tyllau mewn hen goed, goed sy'n pydru, o dan risgl neu eiddew ar goed.

Gwarchod: Gwarchodir pob rhywogaeth ystumod gan y gyfraith. Gwarchodir clwydfan ystumod gan y gyfraith hyd yn oed pan nad yw'r ystumod yno.⁴

Beth i'w wneud:

Os na ellir osgoi tocio neu dorri coeden aeddfed am resymau diogelwch, nodwch y gwiriadau isod ar bapur cyn i'r gwaith fynd yn ei flaen.

1. Chwiliwch am leoedd addas i glwydo yn y coed

gyda fflachlamp bwerus a sbienddrych, chwiliwch am:

- dyllau cnoell y coed,
- craciau a holltau,
- rhisgl rhydd
- eiddew â choesau trwchus

2. Chwiliwch am arwyddion o ystumod:

- Mân sgriffiadau o gwmpas y fynedfa
- Staeniau tywyll o dan y fynedfa
- Pryfed o gwmpas y fynedfa
- Ôl llyfnhau'r wyneb o gwmpas y twll
- Baw ystumod yn/o gwmpas/o dan y fynedfa
- Sŵn ystumod yn y cyfnos neu mewn tywydd cynnes
- **Os oes arwyddion o ystumod, ni ddylid cymryd camau pellach heb gael cyngor.**

⁴ Rheoliadau Gwarchod Cynefinoedd a Rhywogaethau 2010 a Deddf Bywyd Gwyllt a Cefn Gwlad 1981 (fel y'i diwygiwyd)



Ystum mawr mewn coeden
© Hugh Clark/ Ymddiriedolaeth Cadwraeth Ystumod

3 Os nad oes unrhyw arwyddion i'w gweld ond bod lleoedd addas i glwydo, rhaid tocio neu dorri'r coed yn defnyddio mesurau osgoi rhesymol.

I ddiogelu eich hun yn gyfreithiol, dylid cadw cofnod o'r camau osgoi a gymerwyd gennych. Dilynwch y mesurau hyn:

- gwnewch ymchwiliad pellach wrth ddringo'r goeden
- peidiwch â thorri i mewn i unrhyw dyllau
- torrwyd y canghennau lle gallai clwydi fodoli fesul un gan ddod â nhw i lawr yn ofalus, a'u gosod yn ofalus fel y gall unrhyw ystumod sydd arnynt hedfan i ffwrdd yn y nos



Staining below a bat roost
© Jules Agate/Bat Conservation Trust

Adar mewn coed

Gwarchod: Mae'n anghyfreithlon lladd neu anafu unrhyw aderyn gwyllt neu ddifrodi unrhyw nyth tra mae'n cael ei ddefnyddio neu ei adeiladu. Gwarchodir rhai adar prinnach yn erbyn; unrhyw darfu bwriadol neu ddi-hid tra maen nhw'n nythu.⁵

Beth i'w wneud:

- **Ni** ddylid tocio neu dorri coed yn ystod tymor nythu adar rhwng **dechrau Mawrth a diwedd Awst**
- Os **nad yw'n bosibl osgoi** gwneud gwaith rhwng y misoedd hyn am resymau diogelwch, cyn gwneud unrhyw waith **chwiliwch am nythod**. Os dewch chi o hyd i nyth neu os na allwch fod yn sicr nad oes nyth yno, gofynnwch am gyngor (gweler tudalen 12).

⁵ Deddf Bywyd Gwyllt a Chefn Gwlad 1981

MOCH DAEAR MEWN COETIR NEU BRYSWYDD

Mae moch daear yn gwneud eu daear mewn coetir neu brysgwydd, yn aml ar ochr neu dir llethrog. Bydd pentwr o bridd y tu allan i'r ddaear, ac fel arfer bydd mwy nag un twll yn y lleoliad.

Gwarchod: Gwarchodir moch daear a'u daear gan y gyfraith⁶. Gall gwaith o fewn 30m o ddaear fod yn anghyfreithlon heb drwydded.



Daeare moch daear



Daeare moch daear

Beth i'w wneud:

Gofynnwch am gyngor yn syth os yw eich gwaith o fewn 30m i ddaear er mwyn gweld a oes angen trwydded arnoch ar gyfer y gwaith (gweler tudalen 12).

⁶ Deddf Gwarchod Moch Daeare 1992

TORRI GWRYCHOEDD

Mae gwrychoedd yn goridorau i fywyd gwyllt symud hyd-ddynt, yn ffynhonnell fywyd, ac yn loches i amryw o rywogaethau.

Gwarchod: Er efallai bod y gwrychoedd eu hunain yn cael eu gwarchod, y rhywogaeth a warchodir yn y gwrych yw'r prif bryder wrth fynd ati i docio'r gwrych.

Adar mewn gwrychoedd: Mae'n anghyfreithlon lladd neu anafu unrhyw aderyn gwyllt neu ddirodi unrhyw nyth tra mae'n cael ei ddefnyddio neu ei adeiladu⁷.

Pathewod mewn gwrychoedd: Mae pathewod i'w cael mewn gwrychoedd mewn ardaloedd penodol o Ogledd Cymru. Gwarchodir pathewod a'u manau gorffwys⁸.

Beth i'w wneud:

- **Ni** ddylid torri gwrychoedd **rhwng dechrau Mawrth a diwedd Awst**. Os yw'n bosibl torrwrch y gwrych yn ddiweddarach ym misoedd y gaeaf (Ionawr/Chwefror). Mae hyn yn sicrhau bod adar wedi gallu bwydo o'r gwrychoedd trwy fisoedd y gaeaf pan fo bwyd yn brin.
- Os **na ellir osgoi** torri'r gwrych yn ystod tymor nythu adar am resymau diogelwch **chwiliwch am nythod adar**. Os gwelwch chi nyth neu os ydych yn amau bod nyth yno stopiwch weithio a gofynnwch am gyngor.
- Ewch ymlaen â'r gwaith os nad oes unrhyw nythod yno, a thorrwch **cyn lleied â phosibl**.
- Os oes pathewod yno, neu os ydych yn meddwl bod rhai yno, gofynnwch am gyngor (gweler tudalen 12).

⁷ Deddf Bywyd Gwyllt a Chefn Gwlad 1981

⁸ Rheoliadau Gwarchod Cynefinoedd a Rhywogaethau 2010 a Deddf Bywyd Gwyllt a Chefn Gwlad 1981 (fel y'i diwygiwyd)

CYRSIAU DŴR, FFOSYDD A PHYLLAU

e.e. afonydd, nentydd, ffosydd ac ardaloedd gwlyb

Gwarchod: Mae cyrsiau dŵr yn gynefinoedd pwysig ond y rhywogaethau a warchodir yn y cwrs dŵr yw'r pryder pennaf wrth wneud gwaith. **Mae rhywogaethau a warchodir o fewn cyrsiau dŵr** ac ardaloedd gwlyb yn cynnwys: llygod y dŵr, dyfrgwn, adar sy'n nythu a madfallod dŵr cribog. Rydych mewn peryg o gyflawni trosedd trwy eu lladd neu wneud difrod i'w man magu neu orffwys⁸. Gall eich contract roi ystyriaeth i amseru'r gwaith i osgoi cael effaith ar silio.

Beth i'w wneud:

- Os gwelwch chi
 - nyth aderyn yn cael ei ddefnyddio
 - baw mamal, yn arbennig baw dyfrgi neu faw llygoden bengron y dŵr, ar hyd glannau'r afon neu ar ochrau ffosydd
 - tyllau mewn glannau neu
 - lwybrau mewn llystyfiant

gofynnwch am gyngor (gweler tudalen 12).



Baw dyfrgi yn dangos asgwrn pysgodyn



Gweddillion baw dyfrgi yn dangos ôl tar/olew

⁸ Rheoliadau Gwarchod Cynefinoedd a Rhywogaethau 2010 a Deddf Bywyd Gwyllt a Chefn Gwlad 1981 (fel y'i diwygiwyd)



Twll llygoden y dŵr



Carthfa llygoden y dŵr © Roger Jones



Ôl llygoden y dŵr sydd wedi bod yn bwydo



Baw llygoden y dŵr tua 8-12mm (ar y dde) o'i gymharu â baw llygoden goch sy'n llai (ar y chwith)

RHYWOGAETHAU ESTRON YMLEDOL

Rhywogaethau estron ymledol yw'r rhai na fyddai'n tyfu yma'n naturiol ac maen nhw'n gallu cael effaith ddifrifol.

Yn aml maen nhw'n tyfu o fewn neu ger cyrsiau dŵr a ffosydd, neu ar hyd ffyrdd a choridorau eraill y mae anifeiliaid yn symud hyd-ddynt. Mae perygl iddynt ledaenu yn arbennig trwy ddulliau rheoli ymylon ffyrdd neu wrth wneud gwaith i gyrsiau dŵr neu unrhyw waith sy'n golygu bod pridd yn cael ei symud.

Mae rhywogaethau estron ymledol yn cynnwys: llyisiau'r dial, ffromlys chwarennog, efwr enfawr, briweg Seland Newydd. Gweler www.nonnativespecies.org neu www.cyfoethnaturiolcymru.gov.uk

Statws cyfreithiol: Mae'n drosedd achosi i rai rhywogaethau estron ymledol ledaenu i'r gwyllt⁹ neu eu gwaredu'n anghywir.¹⁰

Beth i'w wneud:

- Efallai y bydd eich contract yn cynnwys cymalau i reoli a/neu atal rhywogaethau estron ymledol rhag lledaenu.
- Os byddwch yn dod yn ymwybodol o rywogaethau estron ymledol ar y safle rhowch wybod yn syth i'ch rheolwr / rheolwr y contract a gofynnwch am gyngor.



- 1 Llysiau'r dial
Hawfrait y Goron 2009 GBNNSS
- 2 Ffromlys Chwarennog
Hawfrait y Goron 2009 GBNNSS
- 3 Efwr enfawr
Hawfrait y Goron 2009 GBNNSS
- 4 Briweg Seland Newydd
Hawfrait y Goron 2009 GBNNSS

⁹ Deddf Bywyd Gwyllt a Chefn Gwlad 1981

¹⁰ Deddf Diogelu'r Amgylchedd 19900

GYDA PHWY I GYSYLLTU I GAEL CYNGOR

Gofynnwch am eich rheolwr cyswllt/goruchwyliwr neu Swyddog Ecoleg neu Fioamrywiaeth ym mhob un o'r Awdurdodau hyn:



Cyngor Sir Ynys Môn

01248 752470 bioamrywiaeth@ynysmon.gov.uk



Cyngor Bwrdeistref Sirol Conwy

01492 575337 erf@conwy.gov.uk



Cyngor Gwynedd

01286 679381 bioamrywiaeth@gwynedd.gov.uk



Cyngor Sir Ddinbych

01824 708263 biodiversity@denbighshire.gov.uk



Cyngor Sir y Fflint

01352 703268



Cyngor Bwrdeistref Sirol Wrexham

01978 298762



Awdurdod Parc Cenedlaethol Eryri

01766 770274 parc@eryri-npa.gov.uk

Cyngor ynglŷn â rhywogaethau a warchodir, trwyddedu rhywogaethau a warchodir a chyngor ynglŷn â rhywogaethau estron ymledol:

Cyfoeth Naturiol Cymru

0300 065 3000 neu [ymholiadau@cyfoethnaturiolcymru.gov.uk](mailto:cyfoethnaturiolcymru.gov.uk)

www.cyfoethnaturiolcymru.gov.uk



PARTNERIAETH BIOAMRYWIAETH CYMRU
WALES BIODIVERSITY PARTNERSHIP

Bwrddir y daflen hon fel ffynhonnell wybodaeth yn unig ac nid yw'n cynnwys cyngor cyfreithliol. Credid ei bod yn gywir wrth fynd i'r wasg. Ni ellir derbyn unrhyw gyfrifoldeb am wallau neu hepgoriadau.

Ariannwyd y daflen hon gan Bartneriaeth Bioamrywiaeth Cymru ac fe'i paratowyd gan Gyngor Bwrdeistref Sirol Conwy mewn partneriaeth â holl Awdurdodau Lleol Gogledd Cymru ac ACGChC. Fe'i hargraffwyd ar bapur wedi ei ailgylchu.