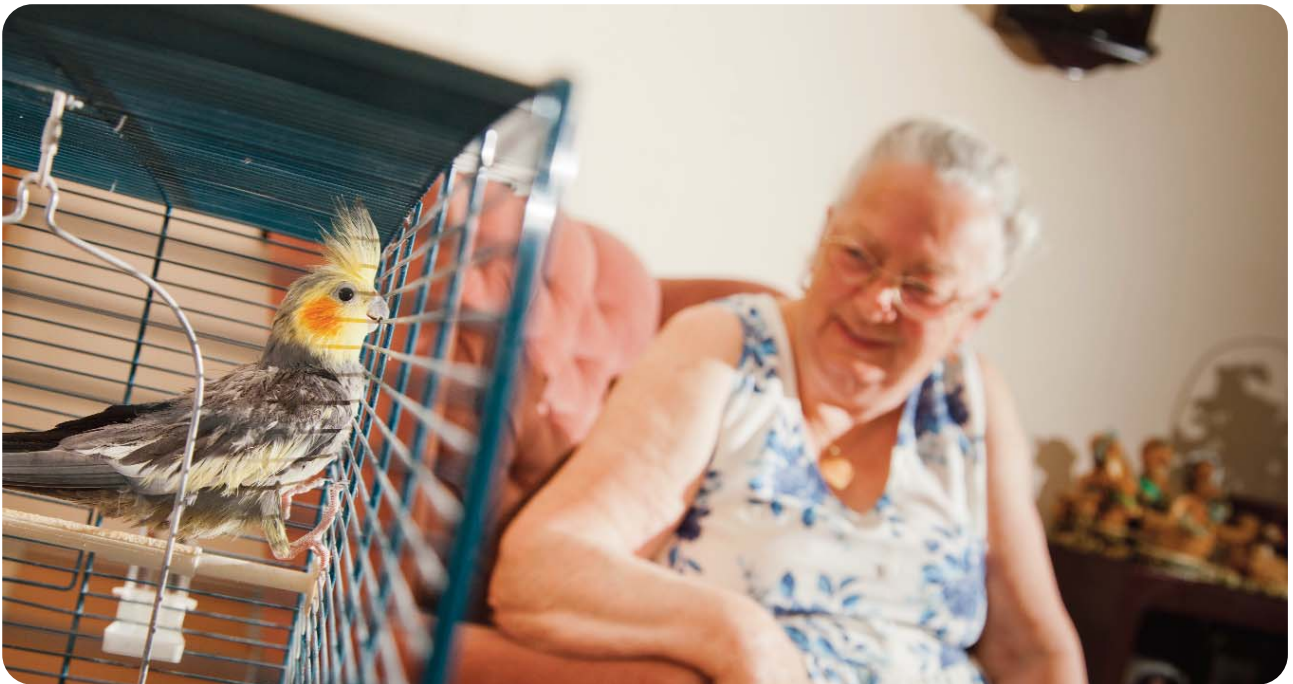




Tai Gofal Ychwanegol

Llys Jasmine, Yr Wyddgrug





Beth yw Tai Gofal Ychwanegol?

Cysur. Cynhesrwydd. Tawelwch meddwl. Cyfeillgarwch. Annibyniaeth. Cymorth a Cefnogaeth. Gobaith.

Dyma rai rhinweddau sy'n rhan o'r gymysgedd sy'n gwneud Tai Gofal Ychwanegol.

Nid yw'n unrhyw gartref - yn hytrach, eich cartref chi, gyda'i ddrws ffrynt ei hun mewn adeilad wedi ei godi'n bwrpasol, yn cynnig cyfleusterau i wneud eich bywyd ychydig bach yn well ar garreg eich drws – yn llythrennol, felly.

Beth bynnag fo eich anghenion, mae gofal, cefnogaeth a chwmniaeth wrth law 24 awr y dydd, 365 niwrnod y flwyddyn. Rydym yn meddwl fod gwybod hynny'n unig yn amhrisiadwy.

Mae Llys Jasmine yn ceisio cynnig cyfleoedd cadarnhaol i fyw bywyd annibynnol.

Os ydych chi'n ystyried eich dewisiadau cyn i amgylchiadau eich gorfodi i wneud hynny, gallwch wneud dewis gwirioneddol gadarnhaol er eich lles eich hunan.



Ffeithiau allweddol am Dai Gofal Ychwanegol:

- O fewn adeilad a godwyd yn bwrpasol, mae gennych chi eich cartref eich hun gyda'ch drws ffrynt eich hun – chi sy'n penderfynu pwy sy'n dod i mewn
- Mae prydau blasus, maethlon ar gael bob dydd yn y bwyty sydd ar y safle, a gall ffrindiau a theulu fwyta gyda chi unrhyw dro
- Mae cyfleusterau cymunol eraill o'r radd flaenaf yn cynnwys gerddi, salon trin gwallt, ystafelloedd triniaeth, parc coetsis ac ystafelloedd hobiau
- Gall cyplau a ffrindiau aros gyda'i gilydd
- Hygyrch i gadeiriau olwyn
- Mae gwasanaethau gofal 24 awr y dydd ar gael, os ydych chi eu hangen nhw
- Fe fyddwch chi'n cael eich cefnogi i gadw eich annibyniaeth
- Fe gewch chi fynediad drwy'r dydd a'r nos at ein gwasanaeth larwm personol Connect 24, sydd wedi cael ei achredu gan y Gymdeithas Gwasanaethau Teleofal
- Fe gewch chi fod mor breifat ag y dymunwch, neu ymuno â'r nifer o weithgareddau cymdeithasol sydd ar gael
- Mae gennych chi reolaeth dros eich cyllid eich hunan
- Mae gennych chi ddiogelwch – y nod yw cartref am oes
- **Mae tai gofal ychwanegol yn rhan o Concept50+, yr amrywiaeth o wasanaethau a chefnogaeth y mae Tai Wales and West yn eu darparu i bobl hŷn ledled Cymru. Am ragor o wybodaeth, ewch i www.wwha.co.uk**



Fyddwn i'n gallu fforddio Llety Gofal Ychwanegol?

Fe allwch chi dalu rhent fforddiadwy dan gytundeb tenantiaeth, neu fe allech chi fod mewn sefyllfa i brynu eich cartref. Dewis arall yw prynu'n rhannol a thalu rhent rhannol am eich cartref.

Yn dibynnu ar eich incwm, fe allech chi fod yn gymwys i dderbyn budd-dal tai ar gyfer eich rhent a rhywfaint o'ch taliadau gwasanaeth. Os cewch chi fudd-dal tai neu gymhorthdal incwm, efallai y bydd gennych chi hawl hefyd i gael cefnogaeth ariannol tuag at wasanaethau gofal a chefnogaeth.

Yn wir, fe allech chi fod yn gymwys i dderbyn budd-daliadau ar gyfer y cyfan neu ran o'r costau. Fe allwch chi gael cyngor a gwybodaeth gan eich Canolfan Cyngor ar Bopeth, neu gan sefydliadau eraill sy'n cael eu rhestru ar y daflen sy'n rhan o'r llyfryn hwn.



“Nid oedd yn brofiad braf colli fy nghartref ar ôl cael trawiad ar y galon, ond roeddwn i'n unig iawn ac nid oeddwn i'n gallu ymdopi gyda'r ardd a'r gwaith tŷ. Yma, rydw i'n cael y cymorth rydw i ei angen. Rydw i'n teimlo fy mod i'n gallu ymdopi erbyn hyn.”

Iris, preswylwr tai gofal ychwanegol er 3 blynedd

Stori Howard

“Fe wnes i ddod i lety gofal ychwanegol yn sgil cyfyngder, ar ôl i mi gael chwalfa nerfau. Roeddwn i wedi bod yn byw mewn fflat ar fy mhen fy hun, a doeddwn i fyth yn gweld fy nghymdogion. Fe wnes i stopio bwyta a mynd i deimlo’n isel iawn. Awgrymwyd y byddwn yn gorfod ystyried mynd i gartref, ond roeddwn i’n gwybod am dai gofal ychwanegol oherwydd fy mod i wedi ymweld â ffrind, ac fe ddywedais wrtho mai dyna’r unig le y byddwn i’n mynd.

“Pan gyrhaeddais yma, fe welais i hynny fel dechrau newydd a chyfle i gael fy nghefn ataf. I ddechrau, roeddwn i’n aros yn fy fflat, ond roeddwn i’n dechrau teimlo’n well yn araf bach.

“Rydw i’n gweld pobl bob dydd ac ar ddiwedd y dydd gallaf gloi fy nrws ac ymlacio.”

*Eileen, preswylwr tai gofal ychwanegol
er 4 blynedd*

“Fe wnes i ddechrau bwyta a mwynhau rhagor ar fy mywyd. Nawr, rydw i’n gwneud fy mrecwast a’m te fy hun ac yn ymuno â gweithgareddau cymdeithasol yma a’r tu allan. Rydw i wedi gwneud ffrindiau ac rydw i’n teimlo lawer yn fwy hyderus yn awr.”

Stori Beryl

Mae fy ffrind gorau yn byw yma hefyd. Doeddwn i ddim eisiau dod, ond rydw i’n ei hoffi’n fawr iawn erbyn hyn.

“Nid yw’r staff yn meddwl eu bod nhw’n gallu cerdded i mewn unrhyw dro. Maen nhw’n aros i gael eu gwahodd... mae hynny’n well. Dyma fy nghartref i, ac nid ydw i’n gadael i bawb a phopeth ddod i mewn. Os ydw i eisiau gweld pobl, rydw i’n dod i lawr i’r lolfa ac yn eistedd ar gadair. Rydw i’n mwynhau mynd dros y ffordd i’r eglwys bob wythnos.

“Rydw i’n parhau i goginio prydau i mi fy hunan ambell ddiwrnod, yn enwedig os nad ydw i’n hoffi beth sydd ar y fwydlen. Mae fy mab yn galw unwaith yr wythnos gyda nwyddau o’r siop, ac rydym yn coginio ac yn bwyta gyda’n gilydd yn fy fflat.”

Fe allai newidiadau yn eich bywyd neu eich iechyd olygu eich bod chi’n meddwl am adael eich hen gartref, neu efallai eich bod chi’n anhapus lle’r ydych chi’n byw ar hyn o bryd.

Os ydych chi’n gwerthfawrogi eich annibyniaeth a’ch preifatrwydd, ac eisiau rheolaeth a dewisiadau yn eich bywyd, ystyriwch dai gofal ychwanegol.

Mewn dwylo diogel

Wedi ei sefydlu yn 1965, Tai Wales & West yw'r darparwr mwyaf o dai er ymddeol yng Nghymru, gyda chynlluniau pwrpasol er ymddeol mewn 14 awdurdod lleol drwy Gymru gyfan.

“Mae ein cwsmeriaid yn rhan ganolog o bopeth rydym yn ei wneud a phopeth rydym yn ei gynrychioli,” meddai'r Prif Weithredwr, Anne Hinchey.

“Ein gweledigaeth yw cyflawni twf cryf, cynaliadwy i wneud gwahaniaeth i fywydau, cartrefi a chymunedau pobl...”



Dywedodd y Cyngorydd Chris Jones, Aelod Cabinet Cyngor Sir y Fflint dros Wasanaethau Cymdeithasol: “Mae gofal ychwanegol yn cynnig cyfleoedd a dewisiadau cadarnhaol i bobl hŷn, fel eu bod nhw'n gallu byw'n annibynnol gyda'r gefnogaeth a'r gofal maen nhw ei angen ar y safle. Mae cael eich cartref eich hun a'ch drws ffrynt eich hun yn galluogi pobl i reoli eu bywydau gyda'r preifatrwydd a'r urddas y mae hynny'n ei gynnig. Bydd y cyfleusterau a adeiladwyd yn bwrpasol, sy'n cynnwys rhandai dynodedig i bobl sy'n byw â dementia, yn gyfan gwbl hygyrch ac yn hawdd eu rheoli, gan gefnogi anghenion newidiol pobl”.

Peidiwch â chymryd ein gair ni yn unig. Mae'r holl sefydliadau hyn yn meddwl ein bod ni'n gwneud gwaith da hefyd ...





Cwestiynau cyffredin

Rydw i'n ymdopi ar fy mhen fy hun, ond nid yw fy iechyd yn dda ac rydw i eisiau symud. A fyddai tai gofal ychwanegol yn addas i mi?

Byddai. Mae cymysgedd o breswylwyr a deiliaid prydles mwy abl, ynghyd â phobl sy'n fregus iawn, yn byw yn y rhan fwyaf o brosiectau Tai Gofal Ychwanegol. Fe fydd rhai yn cael llawer o ofal a chefnogaeth, ac eraill yn byw'n annibynnol. Bydd y llety'n hygyrch ac fe ddylai fod yn hawdd i chi ei reoli.

Rydw i eisoes yn byw mewn tai gwarchod cyffredin – sut fyddai tai gofal ychwanegol yn wahanol?

Y prif wahaniaeth yw bod gan denantiaid lefel uwch o angen, ac mae staff gofal a chefnogaeth gerllaw 24 awr y dydd. Y mae bwyty ar y safle hefyd.

Mae fy ngŵr yn wael iawn ac rydym yn cael llawer o gymorth gan ein teulu a'n ffrindiau. Fydden ni'n cael symud i Dai Gofal Ychwanegol gyda'n gilydd?

Byddech. Fe allech chi a'ch gŵr aros gyda'ch gilydd, a gall eich teulu a'ch ffrindiau barhau i helpu fel o'r blaen os ydyn nhw eisiau, gyda chefnogaeth ychwanegol y staff Gofal Ychwanegol. Efallai y gwnewch chi ffrindiau newydd hefyd.

Mae fy meddyg wedi dweud y dylwn i fynd i gartref. Beth yw manteision Tai Gofal Ychwanegol dros gartref nyrsio neu gartref gofal?

Ni ddylai Tai Gofal Ychwanegol edrych na theimlo fel sefydliad. Fe fydd gennych chi eich cartref eich hunan, rheolaeth dros eich cyllid, a phreifatrwydd a dewis ynghylch pa mor aml y byddwch chi'n cymysgu â'r tenantiaid eraill. Bydd y staff gofal yn eich cefnogi chi i fyw yn eich cartref mor hir â phosibl.

Beth sy'n digwydd os bydd fy iechyd yn gwaethygu tra byddaf yn byw mewn tai gofal ychwanegol?

Mae'n ddisgwyliedig y bydd eich anghenion yn newid dros amser – ac nid er gwaeth bob amser! Efallai y bydd adegau pan fyddwch chi angen llawer o ofal a chefnogaeth, adegau pan na fyddwch chi angen cefnogaeth neu gymysgedd o'r ddau. Dylai'r staff gofal fod yn ddigon hyblyg a sensitif i'ch holi chi beth rydych chi ei angen. Ni allan nhw roi gofal iechyd na gofal nyrsio i chi, ond fe fyddan nhw'n ceisio eich cefnogi chi i aros yn eich cartref mor hir â phosibl.

Mae fy mam wedi dangos arwyddion cynnar afiechyd Alzheimer. Ydi hi'n gallu symud i dai gofal ychwanegol?

Os bydd rhywun yn datblygu dementia ar ôl symud i Dai Gofal Ychwanegol, maen nhw'n gallu parhau i gael eu cefnogi yn amgylchedd cyfarwydd eu cartref gan staff a ffrindiau fel o'r blaen, cyn belled â bod hynny'n cwrdd â'u hanghenion. Os yw rhywun eisoes yn byw â dementia, byddai angen cynnal asesiad cyn iddyn nhw symud er mwyn sicrhau bod Tai Gofal Ychwanegol yn gallu cwrdd â'u hanghenion. Mae rhandai penodol ar gyfer pobl sydd â dementia mewn rhai Tai Gofal Ychwanegol.

Pa gyfleusterau a gwasanaethau sydd ar gael ar y safle mewn tai gofal ychwanegol?

Mae'r cyfleusterau yn amrywio o fwytai a lolfeydd cymunol i ystafelloedd hobiau, salon trin gwallt a switiau i westeion. Efallai y bydd pobl o'r dalgylch hefyd yn dod i mewn i ddefnyddio'r cyfleusterau a'r adnoddau.

Pwy sydd yn gofalu am Dai Gofal Ychwanegol?

Mae'r rhan fwyaf o brosiectau Tai Gofal Ychwanegol yn cael eu hadeiladu a'u rhedeg gan gymdeithasau tai. Mae rhai'n cael eu rhedeg gan gwmnïau preifat neu'r cyngor lleol. Fel arfer, mae'r staff gofal yn gweithio dan gontract gan yr adran gwasanaethau cymdeithasol lleol. Dylai tenantiaid Gofal Ychwanegol fod yn rhan o'r broses o wneud penderfyniadau ar bob agwedd ar y gymuned lle maen nhw'n byw.

Ydw i'n gallu aros yno tan y byddaf yn marw?

Mae Tai Gofal Ychwanegol yn bwriadu darparu cartref am oes i chi. Efallai na fydd hyn yn bosibl bob tro – er enghraifft, os byddwch chi'n rhoi eich hunan neu rywun arall mewn perygl, ond dyna'r nod.



Ydw i'n cael gwneud cais am randy Gofal Ychwanegol yn Llys Jasmine?

Mae Tai Gofal Ychwanegol yn darparu rhywbeth arbennig iawn i wella ansawdd eich bywyd yn fawr iawn, yn emosiynol, yn gorfforol neu'r ddau beth hyn.

I fod yn gymwys am randy Gofal Ychwanegol, mae'n rhaid i chi fod yn unigolyn hŷn (fel arfer dros 65 oed), ac angen gofal a chefnogaeth i fyw yn eich cartref eich hun. Mae rhandai dynodedig wedi cael eu dylunio'n arbennig ar gyfer pobl sy'n byw â dementia yn Llys Jasmine.

Er ein bod yn croesawu pob cais, rhoddir blaenoriaeth i bobl sy'n byw yn Sir y Fflint.

Beth fydd angen digwydd?

1. Mae angen i chi (neu eich teulu) anfon ffurflen gais at Tai Wales & West. Fe wnawn ni ysgrifennu atoch chi i gydnabod eich cais.
2. Bydd staff o Tai Wales & West a Chyngor Sir y Fflint yn trefnu eu bod yn ymweld â chi yn eich cartref. Fe wnawn nhw gynnal asesiad i gael rhagor o wybodaeth a gweld a ydych chi'n gymwys.
3. Os byddwch yn cwrdd â'n meini prawf cymhwyster, fe wnawn ni ysgrifennu atoch. Bydd eich enw'n cael ei ychwanegu at ein rhestr aros gofal ychwanegol. Os bydd eich anghenion yn newid tra'r ydych ar y rhestr aros, efallai y bydd angen i ni eich ailasesu.
4. Fe wnawn ni roi gwybod i chi beth sy'n digwydd ar bob cam o'r ffordd, a rhoi gwybod i chi pan allwn ddyrannu handy i chi. Yna, fe gewch chi eich gwahodd i weld eich cartref newydd.

Os oes gennych unrhyw gwestiwn, neu os ydych eisiau rhagor o wybodaeth cyn i chi lenwi ffurflen gais, gallwch gysylltu â ni ar y rhif rhadffôn 0800 052 2526 unrhyw dro.

Llenwch y ffurflen gais amgaeedig a'i phostio atom yn:

**Tai Gofal Ychwanegol, Canolfan Gwasanaethau Cwsmeriaid YN UNIG,
Cymdeithas Tai Wales & West, 3 Alexandra Gate, Ffordd Pengam,
Tremorfa, Caerdydd CF24 2UD.**

Rydym wedi ceisio gwneud y ffurflen gais mor syml â phosibl, ond os nad ydych chi'n siŵr ynghylch unrhyw beth, fe allwch chi ffonio ein Canolfan Gwasanaethau Cwsmeriaid bwrpasol ar y rhif rhadffôn 0800 052 2526 ac fe wnawn ni eich helpu chi. Mae'r llinellau'n agored 24 awr y dydd.



Ydw i'n cael prynu rhandy Gofal Ychwanegol?

Os nad ydych chi eisiau rhentu cartref mewn Tai Gofal Ychwanegol, fe allwch chi brynu cartref yn llwyr neu gaffael rhan ohono drwy Gynllun Daliadaeth Hyblyg Tai Wales & West.

Beth yw Daliadaeth Hyblyg?

Mae Daliadaeth Hyblyg yn rhoi dewisiadau i'r ymgeisydd. Os oes rhandy wedi cael ei ddyrannu i chi, fe allech chi ddewis ei rentu, ei brynu'n llwyr neu brynu cyfran yn y rhandy.

Pa ganran gaf i ei brynu?

Os nad ydych chi'n gallu prynu'r rhandy yn llwyr, fe allwch chi brynu 50%, 60%, 70%, 80% neu 90%, ond fe fydd yn rhaid i chi dalu rhent ar y gyfran na fyddwch chi'n ei phrynu.

Beth fydd pris y rhandai?

Yn seiliedig ar brisiadau cyfredol, rydym yn disgwyl i'r rhandai werthu am tua £156,000 am randy un ystafell wely a £178,000 am randy dwy ystafell wely. Bydd gwerthusiadau yn y dyfodol yn amodol ar gyflwr y farchnad. I gael y ffigyrau diweddaraf, ffoniwch 0800 052 2526.

Faint o rent a thaliadau gwasanaeth fydd yn rhaid i mi ei dalu?

Fe fydd hyn yn dibynnu ar ba ganran o'r rhandy y byddwch chi'n ei brynu ac ar y pecyn gofal y byddwch chi'n ei gael. Bydd manylion pellach ar gael ar ôl ymgeisio.

A fyddai Tai Wales & West yn prynu fy rhandy yn ôl gen i?

Fe wnawn ni gadw'r hawl i gael y dewis cyntaf, ond nid yw hyn yn gwarantu y gwnawn ni ei brynu'n ôl, gan y bydd yn dibynnu ar lefel y cyllid fydd ar gael gennym bryd hynny.

Oes modd i mi adael y rhandy i'm teulu yn fy ewyllys?

Dim ond os bydd aelod neu aelodau'r teulu yn cwrdd â meini prawf Tai Gofal Ychwanegol. Os nad ydyn nhw, yna fe fyddai'n rhaid i'ch teulu werthu'r rhandy i rywun sy'n cwrdd â'r meini prawf.

Beth yw meini prawf y gallu i brynu rhandy?

I fod yn gymwys am randy Gofal Ychwanegol, mae'n rhaid i chi fod yn unigolyn hŷn (dros 65 oed fel arfer) sydd angen gofal a chefnogaeth i fyw yn eich cartref eich hun. Mae hyn yr un fath pa un ai prynu neu rentu eich rhandy wnewch chi.

Os ydych eisiau prynu eich rhandy, mae'n rhaid i chi fod â'r gallu ariannol i brynu'r cartref neu gyfran ynddo, a gallu cwrdd â chostau wythnosol byw yno.

Er ein bod ni'n croesawu pob cais, rhoddir blaenoriaeth i bobl sy'n byw yn Sir y Fflint.



Ydw i'n gallu cael help gyda fy rhent?

Efallai bod gennych chi hawl i gael rhywfaint o gymorth ariannol tuag at dalu eich rhent gan yr awdurdod lleol. Yr enw ar hwn yw **Budd-dal Tai** ac y mae ar gael i bobl sy'n byw ar incwm isel. Gallwch fod yn gymwys yn awtomatig os ydych chi'n derbyn:

- Cymhorthdal Incwm
- Lwfans Ceisio Gwaith yn seiliedig ar incwm
- Lwfans Cyflogaeth a Chymorth sy'n seiliedig ar incwm
- Credyd Pensiwn (sy'n cynnwys y credyd gwarant)

Gallwch hefyd fod yn gymwys os nad ydych chi'n derbyn y budd-daliadau hyn, ond bod gennych chi:

- Gyfalaf dan £6,000. Os oes gennych chi gyfalaf rhwng £6,000 a £16,000 fe fydd y swm y gallech chi ei dderbyn yn cael ei ostwng yn gyfatebol AC
- Incwm dan lefel benodol, ond fe fydd hyn yn amrywio yn unol â'ch amgylchiadau personol e.e. eich oedran, pa un ai oes gennych chi bartner neu blant, eich bod chi'n anabl neu'n gofalu am rywun anabl

Os nad yw eich Budd-dal Tai yn talu am eich holl gostau tai, a'ch bod chi angen rhagor o help, fe allwch chi ofyn i'r awdurdod lleol am daliad tai dewisol.

Yn y cynllun Tai Gofal Ychwanegol newydd hwn, gallai taliadau ychwanegol fod yn gymwys na ellir eu talu gyda Budd-dal Tai. Fe ddylech chi holi Cyngor Sir y Fflint a yw'r lefel o gymorth rydych chi'n ei dderbyn yn rhoi'r hawl i chi gael cymorth ariannol ychwanegol.

Buddiannau eraill:

Mae amrywiaeth o fudd-daliadau eraill y gallech chi fod yn gymwys i'w derbyn a allai leddfu eich sefyllfa ariannol. Mae eich hawl yn dibynnu ar eich amgylchiadau personol, er enghraifft:

Os ydych chi dros 60 oed, fe allech chi hawlio:

- Credyd Pensiwn
- Taliadau tywydd oer
- Taliadau tanwydd gaeaf
- Teithio am ddim ar fysiau

Os ydych chi'n anabl, fe allech chi hawlio:

- Lwfans Byw i'r Anabl

Os ydych chi'n gofalu am rywun sy'n anabl, fe allech chi hawlio:

- Lwfans Gofalwr

Os ydych chi'n 65 oed neu'n hŷn, yn anabl a bod gennych chi anghenion gofal, fe allwch chi hawlio:

- Lwfans Gweini

Mae buddiannau ychwanegol ar gael i wneud yn iawn am anafiadau neu afiechydon a gafwyd yn y gweithle neu a gafwyd drwy wasanaethu yn y Lluoedd Arfog.

Cysylltiadau defnyddiol ar gyfer gwybodaeth bellach:

Tai Wales & West – 0800 052 2526

Cyngor Sir y Fflint, Gwasanaethau Cymdeithasol i Oedolion – 01244 702642

Cyngor Sir y Fflint, Budd-daliadau Tai - 01352 704848

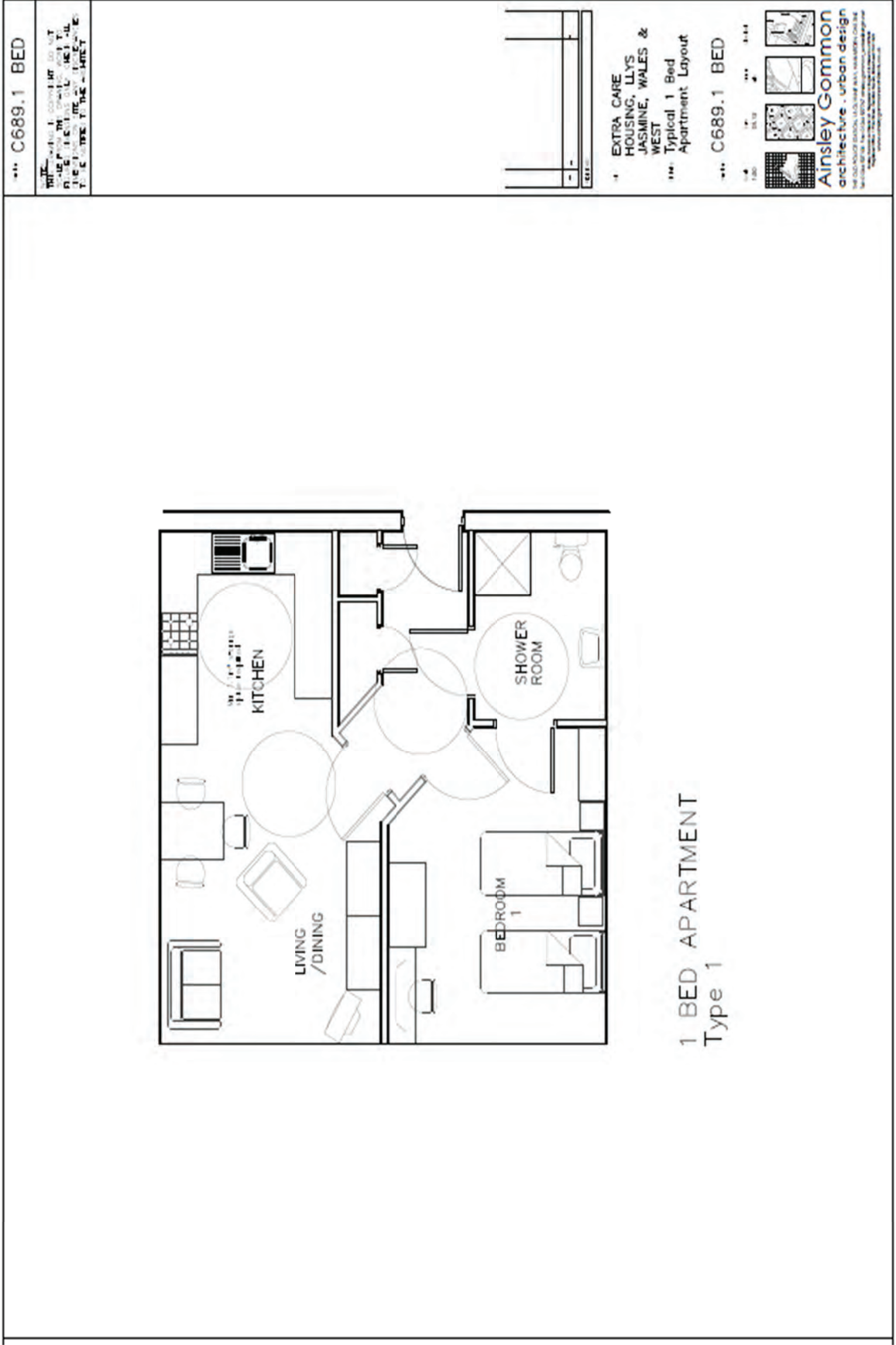
Cyngor ar Bopeth – Yr Wyddgrug 01352 753520

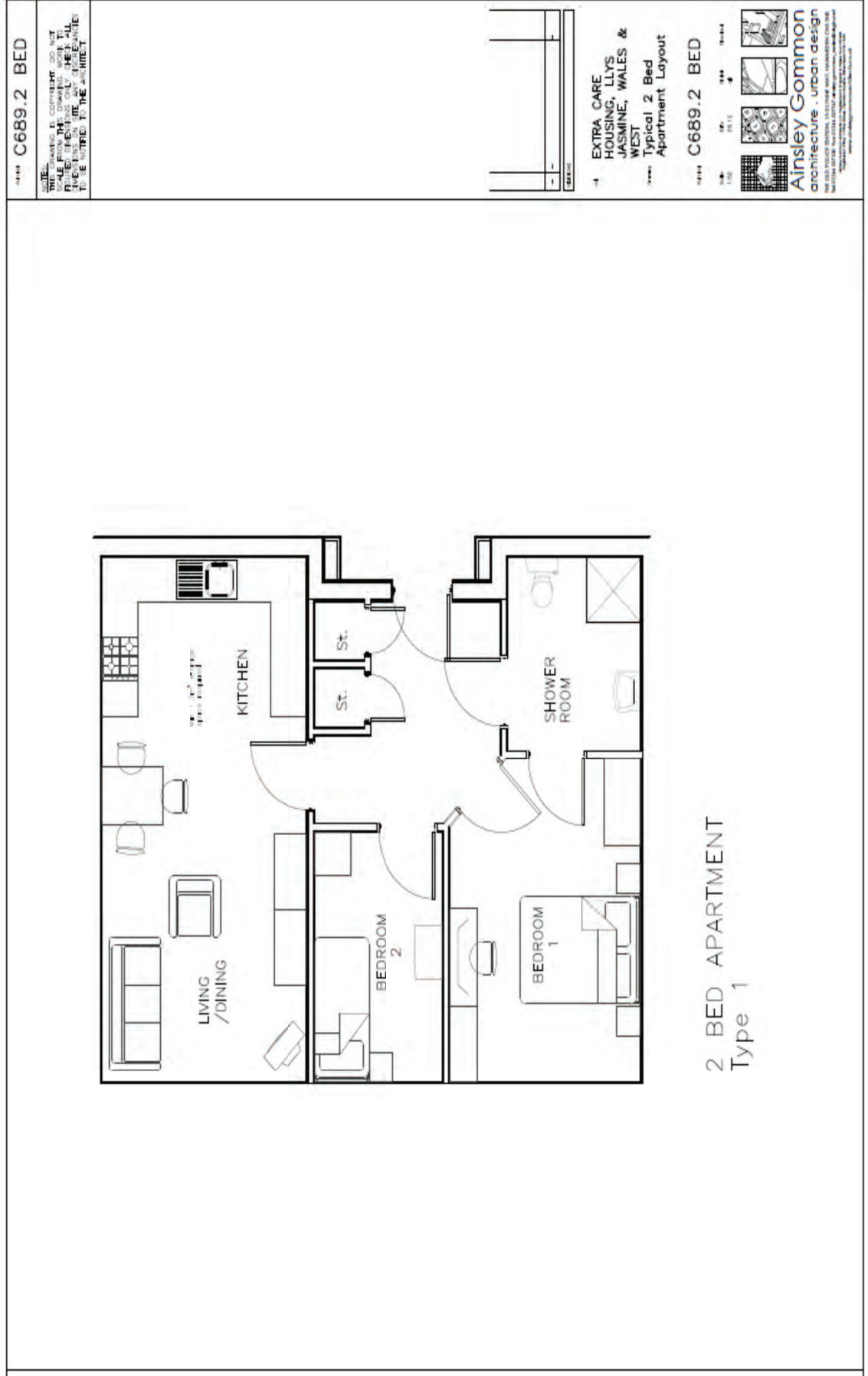
Treffynnon 01352 711262

Glannau Dyfrdwy 01244 846700

Shelter Cymru – 0845 075 5005

Llinell Ymholiadau Budd-daliadau – 0800 882200







Eich gofal a'ch cefnogaeth

Cyn symud i Lys Jasmine, fe fyddwch chi wedi cael eich asesu gan Wasanaethau Cymdeithasol i Oedolion Cyngor Sir y Fflint a Thai Wales & West. Mae'r asesiad hwn yn nodi eich anghenion. Pan fyddwch yn symud i Lys Jasmine, bydd y Rheolwr Gofal a Chefnogaeth yn defnyddio'r Asesiad i lunio Cynllun Gofal a Chefnogaeth gyda chi neu gyda chi a'ch teulu.

Mae pob un o denantiaid neu ddeiliaid prydles Llys Jasmine yn unigolyn gydag anghenion, dymuniadau a blaenoriaethau unigryw. Fe wnawn ni ystyried hyn wrth gytuno ar eich Cynllun Gofal a Chefnogaeth gyda chi.

Beth yw Cynllun Gofal a Chefnogaeth?

Mae'r Cynllun Gofal a Chefnogaeth yn cofnodi'r cymorth a'r gefnogaeth y byddwch yn ei gael. Mae'n egluro **beth** fydd yn digwydd, **sut** bydd hynny'n digwydd, **pwyl** fydd yn eich cynorthwyo a **phryd** fydd y gefnogaeth yn cael ei darparu. Bydd y Cynllun Gofal a Chefnogaeth yn canolbwyntio ar eich annog chi i ddal gafael yn eich annibyniaeth.

Beth. Mae hyn yn disgrifio'r canlyniadau a gaiff eu cyflawni drwy ddarparu cefnogaeth. Gallai fod am gyfnod byr neu am gyfnod hir. Y nod yw bod mor annibynnol â phosibl.

Sut. Mae hyn yn dweud wrthy ch chi sut bydd y gefnogaeth yn cael ei chynnig. Gallai fod yn ddarn o gyfarpar neu'n gefnogaeth gorfforol gan staff cefnogi neu berthynas, er enghraifft.

Pwyl. Dyma enw'r gwasanaeth neu'r unigolyn a fydd yn darparu'r gofal a'r gefnogaeth. Gallai hyn fod yn enw eich perthynas, tîm gofal neu weithwyr proffesiynol eraill.

Pryd. Dyma'r diwrnod a'r amser y darperir eich cefnogaeth neu hyd y cyfnod y bydd y gefnogaeth yn para.

Byddwn yn cytuno â chi ar eich Cynllun Gofal a Chefnogaeth, ac fe gewch chi gopi i'w gadw. Bydd eich cynllun yn cael ei adolygu gyda chi i sicrhau eich bod chi'n cael y gefnogaeth briodol i gwrdd â'ch anghenion.

Pa fath o ofal a chefnogaeth y gellir ei ddarparu?

Mae enghreifftiau o ofal a chefnogaeth yn cynnwys:

- Gofal personol – help gydag ymolchi, gwisgo a dadwisgo
- Paratoi prydau bwyd
- Cynorthwywyr ac addasiadau
- Cefnogaeth ac anogaeth i gymryd moddion
- Gwybodaeth am fudd-daliadau a help i'w hawlio nhw
- Diogelwch

Fe allai staff gofal a chefnogaeth fod ar gael i'ch helpu chi i gwrdd ag anghenion eraill. Er enghraifft, fe allai staff eich helpu chi i gael gwybodaeth am weithgareddau hamdden neu gymdeithasol, neu wybodaeth am drafnidiaeth.

Pa fath o ofal na ellir ei ddarparu?

- Glanhau rhandai preswylwyr neu ddeiliaid prydles. Er hynny, gellir gwneud trefniadau i dalu am wasanaeth glanhau drwy'r landlord : Tai Wales & West
- Ni ddarperir gofal nyrsio. Nid yw'r staff wedi cael eu hyfforddi fel staff nyrsio, ac fe fydd gofyn i'ch Meddyg Teulu neu'r Awdurdod Iechyd Lleol ddarparu unrhyw ofal sydd ei angen. Er hynny, gallwn eich helpu chi i gael mynediad atyn nhw drwy eich helpu chi i drefnu apwyntiadau neu ddod o hyd i wybodaeth.

Beth pe bai gen i Gynllun Gofal a Chefnogaeth yn barod?

Fe fydd y Rheolwr Gofal a Chefnogaeth yn adolygu'r cynllun gyda chi (ynghyd â pherthynas neu ffrind os ydych yn dymuno) i sicrhau y bydd yn parhau i gwrdd â'ch anghenion unwaith y byddwch chi'n symud i fyw i Lys Jasmine.

Am ba hyd y bydd fy nghynllun gofal a chefnogaeth yn para?

Fe fydd y Rheolwr Gofal a Chefnogaeth yn adolygu eich Cynllun Gofal gyda chi o leiaf unwaith y flwyddyn. Os hoffech chi drafod hyn ymhellach, cofiwch ofyn; fe fyddem yn barod iawn i'w drafod gyda chi.

Os bydd unrhyw newidiadau mawr yn eich amgylchiadau, fe wnawn ni hefyd geisio adolygu'r cynllun gyda chi yn gynt. Fe fydd unrhyw adolygiadau yn cael eu cynnal ar amser ac mewn lleoliad sy'n gyfleus i chi a'ch teulu neu ffrindiau y byddech yn hoffi iddyn nhw fod yn bresennol.

Pwy sy'n cael mynediad at fy nghynllun gofal a chefnogaeth?

Mae eich Cynllun yn gyfrinachol. Mae hyn yn golygu mai'r unig bobl a fydd yn cael mynediad at y wybodaeth hon yw chi'ch hunan a'r staff sy'n gyfrifol am ddarparu gofal i chi. Dim ond os byddwch chi'n cydsynio y byddwn ni'n rhannu gwybodaeth am eich Cynllun gydag unrhyw un arall.

Pwyntiau allweddol

Pwyntiau allweddol cynllunio gofal a chefnogaeth yw:

- Fe fyddwch chi'n chwarae rhan lawn yn y gwaith o lunio, monitro ac adolygu eich Cynllun Gofal a Chefnogaeth.
- Fe fydd eich Cynllun yn unigryw i chi.
- Mae Cynlluniau Gofal a Chefnogaeth yn caniatáu i ni ddarparu gwasanaeth sy'n cwrdd â'ch anghenion.

Os hoffech chi gael gwybod rhagor am Gynlluniau Gofal a Chefnogaeth, cysylltwch â'r Rheolwr Gofal a Chefnogaeth, a fydd yn barod iawn i ateb unrhyw gwestiwn fydd gennych chi.

Taliadau am Ofal yn y Cartref

Ebrill 2012

Mae'r daflen ffeithiau hon ar gyfer pobl sy'n cael gwasanaethau gofal yn y cartref (a elwir yn ofal cartref).

Mae'r canllaw hwn yn rhoi gwybodaeth am ffioedd am wasanaethau y mae pobl yn eu derbyn yn eu cartref eu hunain ac yn y gymuned. Mae hyn yn cynnwys gwasanaethau fel gofal dydd, gofal cartref, lleoliadau oedolion a gwaith prosiect.

Mae Cyngor Sir y Fflint yn eich gwahodd i gael asesiad ariannol llawn o'ch gallu i dalu tuag at y gwasanaethau rydych yn eu derbyn.

Mae'r canllaw hwn yn esbonio:

1. Am ba wasanaethau y codir tâl
2. Sut mae'r swm y mae person yn gorfod talu yn cael ei gyfrifo
3. Ymholiadau a herio canlyniad asesiad
4. Sut y gellir talu taliadau
5. Sut y gall rhywun sicrhau eu bod yn hawlio eu holl fudd-daliadau i helpu i dalu unrhyw daliadau
6. Beth sy'n digwydd i'r wybodaeth ariannol a phersonol a roddir i'r Gwasanaethau Cymdeithasol
7. Cysylltiadau defnyddiol
8. Manylion y taliadau presennol o fis Ebrill 2012 i fis Mawrth 2013
9. Os bydd pethau'n mynd o'i le

1. Am ba wasanaethau y codir tâl?

| | |
|--------------------------------|---|
| Gofal cartref | Mae hwn yn wasanaeth y gallech ei dderbyn i'ch helpu gyda thasgau byw a gofal personol beunyddiol yn eich cartref eich hun. |
| Gwasanaethau gofal dydd | Gall gwasanaethau gofal dydd helpu pobl i gyfarfod ag eraill yn y gymuned a chael diddordebau newydd. Gall gwasanaethau gofal dydd gynnwys cyfleoedd gwaith i bobl ag anableddau dysgu hefyd. |
| Gwaith prosiect/cymorth | Os yw person angen cymorth gan rywun i gyflawni gweithgaredd penodol, gofynnir i weithiwr prosiect neu weithiwr cymorth eich cynorthwyo. |

| | |
|---|---|
| Gofal yn ystod y nos | Darperir y gwasanaeth hwn os yw unigolyn angen rhywun i fod gyda nhw drwy'r nos. Mae yn ystod y nos yn golygu unrhyw adeg ar ôl yr amser y mae defnyddiwr gwasanaeth yn mynd i'r gwely. |
| Cynlluniau byw yn y gymuned | Mae byw yn y gymuned yn gynllun sy'n rhoi cymorth i bobl ag anableddau dysgu fel eu bod yn gallu byw yn eu cartref eu hunain yn y gymuned. |
| Lleoliadau oedolion | Mae'r rhain yn lleoliadau i oedolion ag anableddau, sy'n cael eu helpu a'u cefnogi gan rywun a elwir yn ofalwr lleoli oedolion. Bydd y defnyddiwr gwasanaeth yn rhannu eu cartref ac yn cael eu cynnwys fel rhan o'r teulu. |
| Taliadau Uniongyrchol a Chyllidebau Personol | Mae taliad uniongyrchol/cyllideb bersonol yn daliad arian parod i'ch galluogi chi i brynu eich cymorth eich hun yn lle bod y Gwasanaethau Cymdeithasol yn ei ddarparu i chi. Yn dilyn eich Asesiad Gofal yn y Gymuned, gallwch ddewis cael gwasanaethau a ddarperir yn uniongyrchol gan y Gwasanaethau Cymdeithasol, neu dderbyn taliad uniongyrchol. |

Efallai y bydd gofyn i chi dalu am wasanaethau Teleofal hefyd, ond nid yw'r gwasanaeth hwn wedi'i gynnwys ar hyn o bryd yn ein Polisi Codi Tâl.

Mae prydau bwyd mewn canolfannau dydd yn gostau byw bob dydd ac nid ydynt yn effeithio ar yr asesiad ariannol, a chodir tâl ar gyfradd unfurf.

Nid ydym yn codi tâl ar:

- Berson sydd o dan 18 oed
- Oedolyn sy'n ddarostyngedig i Adran 117 Deddf Iechyd Meddwl 1983.
- Oedolion sydd wedi cael diagnosis o glefyd Creuzfeldt Jacob (CJD)
- Oedolion sy'n derbyn gwasanaethau yn rhinwedd eu swydd fel gofalwr.

2. Sut mae'r swm y mae person yn gorfod talu yn cael ei gyfrifo

Os ydych yn derbyn gwasanaethau gofal yn y cartref neu ofal cartref a drefnir gan y Gwasanaethau Cymdeithasol, bydd y tâl am y gwasanaethau hyn yn seiliedig ar eich incwm wythnosol, swm y cynilion a chyfalaf sydd gennych a nifer yr oriau o ofal a dderbyniwch bob wythnos.

I sicrhau bod y taliadau a godir gennym am ofal cartref yn deg, mae Polisi Codi Tâl Sir y Fflint yn seiliedig ar ganllawiau a rheoliadau gan Lywodraeth Cymru sy'n pennu uchafswm ffi wythnosol, sy'n £50 yr wythnos ar hyn o bryd.

Caiff y Polisi Codi Tâl ei ddefnyddio i benderfynu a fyddwch chi'n talu:

- **Y tâl llawn am eich gofal.** Caiff hwn ei gyfrifo yn ôl faint o ofal rydych yn ei dderbyn hyd at uchafswm o £50 yr wythnos.
- **Rhan o gost eich gofal,** bydd yr union swm yn dibynnu ar faint o arian sydd gennych bob wythnos ar ôl talu rhai costau a faint o ofal a dderbyniwch, ond ni fydd yn fwy na £50 yr wythnos.
- **Dim tuag at gost eich gofal.**

Bydd Swyddog Budd-daliadau Lles o Gyngor Sir y Fflint yn trefnu ymweld â chi i lenwi ffurflen hawlio cymorth ariannol er mwyn helpu'r swyddog asesu ariannol i gyfrifo faint y gallwch fforddio ei dalu at eich gwasanaethau. Er enghraifft, byddwn yn gofyn i chi am gyfriflenni banc a llythyrau budd-dal. Bydd angen y wybodaeth hon arnom cyn gynted ag y bo modd, oherwydd fel arall mae'n bosibl y bydd yn rhaid i chi dalu'r tâl llawn (£50 yr wythnos) am y gwasanaethau a dderbyniwch. Gallwch wneud cais i gael aelod o'r teulu, ffrind neu rywun rydych yn ymddiried ynddynt i fod yn bresennol i'ch cynorthwyo yn ystod yr ymweliad hwn.

Beth os nad wyf i eisiau rhoi gwybodaeth i chi am fy sefyllfa ariannol, neu'n methu â gwneud hynny?

Os ydych chi'n dewis peidio â dweud wrthym am eich amgylchiadau ariannol neu'n methu â darparu'r wybodaeth sydd ei hangen, bydd gofyn i chi dalu cost lawn eich gofal o'r diwrnod y mae eich gofal yn cychwyn. Bydd hyn hyd at uchafswm o £50 yr wythnos.

Os nad oes gennych y wybodaeth gywir ar yr ymweliad hwn, bydd y Swyddog Budd-daliadau Lles yn gadael manylion ysgrifenedig o'r hyn y gofynnir amdano. Mae gennych hyd at 15 diwrnod gwaith i ddarparu'r wybodaeth hon. Rhwch wybod i ni os ydych chi'n cael anawsterau i ddarparu'r wybodaeth hon, neu efallai byddwn yn cymryd yn ganiataol eich bod yn dymuno talu'r uchafswm o £50 yr wythnos.

Incwm wythnosol

Mae cyfanswm eich incwm wythnosol yn cynnwys:

- yr holl fudd-daliadau nawdd cymdeithasol a phensiynau
- pob pensiwn galwedigaethol
- taliadau a dderbyniwch o ffynonellau eraill megis taliadau gan bobl eraill
- nid oes gennym ddiddordeb mewn arian rydych chi neu eich partner yn ennill fel cyflog.

Cyfalaf

Mae cyfalaf yn cynnwys cynilion, buddsoddiadau, eiddo a thir (ac eithrio cartref y person). Nid ydym yn cyfrif gwerth y cartref rydych yn byw ynddo. Mae'r tîm asesu ariannol yn cyfrifo eich cyfalaf gan ddefnyddio canllawiau'r llywodraeth. Dylech gysylltu â'r tîm i drafod eich cyfalaf os nad yw'n cael ei ddal mewn cyfrif banc, cymdeithas adeiladu, neu swyddfa bost, oherwydd bod mathau penodol o asedau sy'n cael eu trin fel incwm ac nid fel cyfalaf.

O dan £23,250 os bydd cyfalaf person yn is na hyn, mae'n cael ei anwybyddu.

Dros £23,250 codir tâl am wasanaethau os oes gan berson gyfalaf dros y swm hwn, hyd at uchafswm o £50 yr wythnos.

Ar unrhyw adeg pryd rydych yn derbyn gwasanaethau, os bydd eich cyfalaf/cynilion yn disgyn o dan £23,250, cysylltwch â'ch swyddog asesu ariannol. Gallan nhw drefnu y bydd asesiad ariannol yn cael ei wneud. Mae'r manylion cyswllt yn Adran 9 y daflen hon.

Y rheolau ynghylch cyfalaf ac incwm ar gyfer cyplau

Os ydych yn rhan o gwpwl, byddwn yn cymryd i ystyriaeth y **cyfalaf sy'n perthyn i'r ddau ohonoch** ac yn ystyried 50% o'r swm hwnnw ar gyfer pob person sy'n derbyn gwasanaethau.

Byddwn yn cymryd i ystyriaeth 100% o'r incwm sydd yn eich enw chi oni bai eich bod yn derbyn budd-dal ar gyfer defnydd ar y cyd, megis Cymhorthdal Incwm neu Gredyd Pensiwn, lle byddwn yn ystyried 50% wrth gwblhau'r asesiad ariannol.

Caiff 50% o bensiwn galwedigaethol partner ei ystyried.

Incwm a diystyriadau

O 11 Ebrill, 2011, mae Llywodraeth Cymru wedi newid y ffordd y mae awdurdodau lleol yn cynnal asesiadau ariannol. Mae hyn yn:

- sicrhau, ar ôl codi tâl, na fydd incwm net defnyddiwr gwasanaethau'n gostwng islaw'r lefelau sylfaenol o gymhorthdal incwm neu gredyd pensiwn gwarantiedig yn ogystal â 35% o'r gyfradd hon, a
- sicrhau bod pob defnyddiwr gwasanaethau sy'n cael asesiad ariannol yn cael diystyriad o 10% pellach o'u hincwm fel cyfraniad at eu gwariant sy'n gysylltiedig ag anabledd
- sicrhau na chodir tâl o dros £50 yr wythnos ar unrhyw un.

Incwm a gaiff ei ddiystyru yn eich asesiad

Wedi i ni gyfrifo cyfanswm eich incwm wythnosol, caiff symiau penodol eu diystyru. Mae'r rhain fel a ganlyn:

- eich enillion chi neu eich partner a chredyd treth gwaith cysylltiedig
- unrhyw elfen symudedd y Lwfans Byw i'r Anabl (DLA)
- yr elfen gyfradd uwch o gydran gofal y Lwfans Byw i'r Anabl neu Lwfans Gweini os ydych chi'n derbyn y gyfradd uwch a bod cymorth yn cael ei ddarparu yn ystod y dydd yn unig
- budd-dal tai (ad-daliad rhent) neu fudd-dal treth cyngor
- unrhyw forgais, rhent neu dreth gyngor gan dynnu i ffwrdd unrhyw fudd-daliadau a dalwyd
- £10 o unrhyw bensiwn rhyfel neu bensiwn gweddwon rhyfel
- yr holl incwm o'r gronfa byw'n annibynnol (ILF) ac unrhyw daliad a wneir i ychwanegu at gostau gofal ILF, ac
- unrhyw elfen credyd cynilion eich credyd pensiwn.

Wedi i ni ddiystyru unrhyw un o'r rhain sy'n berthnasol o gyfanswm eich incwm wythnosol, caiff y swm sy'n weddill ei ddefnyddio i gyfrifo faint y dylech dalu am eich gwasanaethau.

3. Ymholiadau a herio canlyniad asesiad

Os oes gennych unrhyw gwestiynau neu os ydych yn anhapus gyda chanlyniad yr asesiad ariannol, cysylltwch â'r **Swyddog Asesu Ariannol** yn gyntaf; bydd y manylion cyswllt yn y llythyr sy'n eich hysbysu ynghylch canlyniad yr asesiad.

neu Gallwch ofyn i **Reolwr y Tîm** adolygu eich asesiad ariannol.

neu Os ydych yn teimlo nad ydych yn gallu fforddio'r tâl a aseswyd, bydd y swyddog asesu ariannol yn esbonio sut i wneud cais i gael hepgor y taliadau.

Hefyd gallwch gael copi o'n Polisi Codi Tâl presennol.

Y Tîm Asesu Ariannol a Chodi Tâl

Gwasanaethau Cymunedol

Neuadd y Sir
Yr Wyddgrug
Sir y Fflint
CH7 6NG
☎ 01352 701466

4. Sut y gellir talu taliadau

Caiff biliau sy'n rhestru'r gwasanaethau a ddarparwyd, eu costau a'r cyfanswm sy'n daladwy eu hanfon bob mis. Bydd y rhain bob amser fis ar ei ôl - er enghraifft, bydd yr anfoneb am wasanaethau a dderbynioch ym mis Medi yn cael ei anfon atoch ym mis Hydref.

Gellir talu:

- ag arian parod
- â siec
- ag archeb bost
- dros y ffôn (gan ddefnyddio cerdyn debyd neu gredyd)
- trwy archeb sefydlog
- trwy wefan Cyngor Sir y Fflint: www.flintshire.gov.uk
- mewn swyddfeydd arian parod (dros y cownter)
- drwy'r post

Mae Gwasanaethau Cymdeithasol Sir y Fflint yn disgwyl i anfonebau gael eu talu'n llawn yn dilyn asesiad ariannol neu os ydych chi'n dewis talu hyd at uchafswm o £50 yr wythnos. Os ydych chi'n cael trafferth talu, dylech gysylltu â'r Swyddog Aseu Ariannol neu siaradwch â'ch cydlynnydd gofal neu weithiwr cymdeithasol.

Bydd methiant i dalu anfoneb yn cael ei adolygu ac anfonir nodiadau atgoffa. Bydd methiant parhaus i dalu anfonebau yn arwain at weithredu gan y Cyngor i adennill y ddyled.

5. Hawlio budd-daliadau i helpu i dalu taliadau

Rydym yn deall bod gorfod talu am wasanaethau yn debygol o fod o bryder mawr i ddefnyddwyr gwasanaethau, er bod y taliadau wedi'u cadw mor isel â phosibl.

Mae'r cyfrifiad o'r hyn y bydd yn rhaid i chi dalu at gost y gwasanaethau a dderbyniwch yn cymryd i ystyriaeth eich gallu i dalu.

Mae ymrwymiad gan Lywodraeth Cymru a Gwasanaethau Cymdeithasol Cyngor Sir y Fflint y dylai unrhyw un sydd angen gwasanaethau gael cymorth i hawlio'r holl fudd-daliadau nawdd cymdeithasol a phensiynau y mae ganddynt hawl iddynt. Mae hyn yn cynnwys budd-daliadau na chwsoch yn y gorffennol.

Gall **Swyddog Budd-daliadau Lles** helpu gyda'r broses hon a delio â'r holl faterion yn ymwneud â budd-daliadau. Ni chodir tâl am y gwasanaeth hwn ac mae ar gael i bawb sy'n derbyn gwasanaeth daliadwy, p'un a ydynt yn gorfod talu am eu gwasanaethau neu beidio.

Yn y mwyafrif o achosion bydd pobl yn well eu byd ar ôl hawlio budd-daliadau ychwanegol hyd yn oed os bydd rhywfaint o'r incwm ychwanegol yn mynd at dalu am ofal.

6. Beth sy'n digwydd i'r wybodaeth ariannol a phersonol a roddir?

Bydd y Gwasanaethau Cymdeithasol yn delio â phob gwybodaeth yn gyfrinachol a bydd eich manylion yn cael eu cadw'n ddiogel yn unol â deddfwriaeth diogelu data.




Mae gennych hawl i weld cofnodion personol sydd gennym amdanoch chi. Efallai y bydd ffi weinyddol yn cael ei chodi. Gofynnwch i ni am fwy o wybodaeth.

7. Cysylltiadau defnyddiol

Mae ystod eang o fudiadau gwirfoddol yn darparu cyngor a chymorth annibynnol. Bydd cysylltu â nhw yn eich helpu i gael gwybodaeth am eich hawliau.

Canolfannau Cyngor ar Bopeth Sir y Fflint

 www.flintshirecab.org.uk

Yr Wyddgrug  01352 753520 Treffynnon  01352 711262
Cei Connah  01244 846700

Gofal a Thrwsio Sir y Fflint

 01352 758700  www.flintshirecr.co.uk/welsh/index.php

Mae Gofal a Thrwsio Sir y Fflint yn rhoi cyngor ar atgyweirio, addasu a budd-daliadau tai ar gyfer pobl anabl a'r henoed.

Age Concern Gogledd-Ddwyrain Cymru

 08450 549969  www.acnew.org.uk

Llinell Gymorth Mencap Cymru

 0808 8000 300  www.mencap.org.uk/wales

MIND

 01352 744049  www.flintshiremind.org.uk

Gwasanaeth Gwybodaeth Gofalwyr Gogledd-Ddwyrain Cymru (NEWCIS)

 01352 744055  www.carers.org/local/wales/flintshire

Fforwm Anabledd Sir y Fflint

☎ 01352 755546

💻 www.flintshiredisability.org.uk

Gwasanaethau Cymdeithasol

Tîm ar Ddyletswydd, Neuadd y Sir, Yr Wyddgrug, Sir y Fflint, CH7 6NN

☎ 01352 702642 Ffacs 01352 702522

8. Taliadau o fis Ebrill 2012 i fis Mawrth 2013

Gofal Cartref: £14.27 yr awr

Gwaith Prosiect/Cymorth: £14.27 yr awr

Canolfan/Gofal Dydd: £18.58 y diwrnod ynghyd â thâl cyfradd unffurf o £3 y diwrnod am bryd o fwyd

Gofal yn ystod y Nos: £28.54 y noson

Mae'r holl daliadau'n amodol ar yr uchafswm tâl o £50 yr wythnos heb gynnwys taliadau cyfradd unffurf sy'n cymryd lle costau byw cyffredin, e.e. Prydau Bwyd yn ystod Gofal Dydd.

9. Canmoliaeth, sylwadau neu gwynion

Rydym yn ymwybodol, er gwaethaf ein hymdrechion pennaf, gall fod achlysuron pan fydd cwyn gan ddefnyddiwr gwasanaeth. Gall unrhyw gŵyn am wasanaethau gael ei gwneud i'ch Gweithiwr Cymdeithasol, Rheolwr Gofal Cartref neu eu Rheolwr Tîm, neu gallwch gysylltu â:

Rheolwr Perfformiad, Gwasanaethau Cymdeithasol i Oedolion

Neuadd y Sir, Yr Wyddgrug CH7 6NN

☎ 01352 702538

Mae taflen "Beth yw'ch barn chi am y gwasanaethau cymdeithasol!" yn esbonio sut y gallwch roi'ch sylwadau a sut y byddant yn cael eu trin, ac mae ar gael o'r un cyfeiriad neu ar-lein yn: www.flintshire.gov.uk/careinfo.

Mae'r daflen ffeithiau hon ar gael mewn fformatau eraill gan gynnwys Braille a Phrint Bras ar gais i 01352 702642.



Costau tai gofal ychwanegol

Mae'n bwysig eich bod yn deall costau tai gofal ychwanegol. Mae pum rhan yn perthyn i'r gost:

1. Tai – cost rhentu eich cartref
2. Taliadau Gwasanaeth – cost y gwasanaethau sy'n cael eu darparu fel rhan o'r cynllun (mae hyn yn cynnwys pethau fel glanhau'r ffenestri a glanhau ystafelloedd cymunol)
3. Gwres a dŵr poeth ac oer yn eich cartref
4. Prydau bwyd
5. Gofal a Chefnogaeth - cost eich gwasanaethau gofal a chefnogaeth eich hunan

Efallai y bydd gennych chi hawl i gael cymorth gyda rhai o'r costau hyn, neu'r cyfan ohonyn nhw. Gweler ein taflen ynghylch rhenti a budd-daliadau.

1. Costau tai

Y gost tai yw rhent eich rhandy. Dyma rai symiau dros dro. Nodwch y gallai'r rhain newid. Os ydych yn penderfynu ymgeisio am dai gofal ychwanegol, bydd rhywun yn trafod hyn gyda chi yn fanylach.

rhandy 1 ystafell wely – tua £125.00 yr wythnos
rhandy 2 ystafell wely – tua £140.00 yr wythnos
byngalo 2 ystafell wely – tua £150.00 yr wythnos

2. Taliadau Gwasanaeth

Mae taliadau gwasanaeth yn talu am gost darparu gwasanaethau sy'n mynd gyda'ch cartref. Dyma rai symiau dros dro. Nodwch y gallai'r rhain newid. Os

ydych yn penderfynu ymgeisio am dai gofal ychwanegol, bydd rhywun yn trafod hyn gyda chi yn fanylach.

rhandy 1 ystafell wely – £59.00 yr wythnos

rhandy 2 ystafell wely – £60.00 yr wythnos

byngalo 2 ystafell wely – £57.50 yr wythnos

Dyma rai enghreifftiau o wasanaethau sy'n cael eu darparu fel rhan o'r Tâl Gwasanaeth.

- Rheolwr Cynllun
- Gwres a golau yn y manau cymunol
- Costau dŵr cymunol
- Glanhau'r manau cymunol
- Casglu gwastraff
- Glanhau ffenestri
- Garddio
- Cynnal a chadw cyfarpar e.e. system fynediad y drws, lifftiau a chyfleusterau golchi dillad cymunol
- Gosod cyfarpar newydd

3. Gwres a dŵr poeth ac oer

Mae'r gwres a'r dŵr poeth yn eich cartref yn cael eu cyflenwi drwy fwyler cymunol, ac mae'r dŵr sy'n llifo o'r tapiau yn dod drwy fesurydd dŵr a rennir. Mae costau'r eitemau hyn yn symiau dros dro, ac fe fyddan nhw'n dibynnu ar y swm sy'n cael ei ddefnyddio mewn gwirionedd. Os penderfynwch ymgeisio am dai gofal ychwanegol, fe wnaiff rhywun drafod y manylion hyn gyda chi.

rhandy 1 ystafell wely – £11.00 yr wythnos

rhandy 2 ystafell wely – £14.00 yr wythnos

byngalo 2 ystafell wely – £20.00 yr wythnos

4. Prydau bwyd

Fe fydd cyfle i gael pryd o fwyd amser cinio bob dydd. Disgwylir y bydd hyn yn costio:

£21.00 y pen fesul wythnos

5. Costau gofal a chefnogaeth

Fe gewch chi asesiad unigol i ddweud beth yw eich anghenion gofal, a sut bydd modd cwrdd â'r rhain. Bydd cost eich gofal a'ch cefnogaeth yn amrywio, yn seiliedig ar lefel y gofal rydych ei angen.

Mae gofal a chefnogaeth yn cynnwys pethau fel

- Adsefydlu'r rhai sy'n dymuno gwella eu hannibyniaeth
- Gofal personol
- Paratoi prydau bwyd
- Cefnogaeth ac anogaeth i gymryd moddion
- Cynorthwywyr ac addasiadau
- Help i hawlio budd-daliadau
- Diogelwch personol