



Cyfarwyddiaeth yr Amgylchedd
Tir Ilygredig

Strategaeth Archwilio Tir Halogedig

Adolygiad 4 | Chwefror 2013

Rhagair

Mae'r Strategaeth Tir Halogedig hon yn disgrifio sut y mae'n ofynnol i Gyngor Sir y Fflint ganfod safleoedd o fewn eu rheolaeth weinyddol lle gallai fod tir halogedig. Mae'r ddogfen hefyd yn egluro'r canllawiau statudol, y darpariaethau deddfwriaethol, y prosesau a'r gweithdrefnau y bydd y Cyngor yn eu dilyn er mwyn ymchwilio i'r safleoedd hyn, i ganfod Tir Halogedig statudol lle bo angen ac i adfer Tir Halogedig.

Cyhoeddodd y Cyngor eu Strategaeth Tir Halogedig gyntaf ym mis Medi 2002. Ers hynny, mae nifer o ymchwiliadau wedi'u cynnal i asesu halogiad tir ac mae newidiadau sylweddol wedi'u gwneud i ddeddfwriaeth ac i ddogfennau arweiniad.

Mae'r adolygiad hwn o'r Strategaeth wedi ystyried y newidiadau hyn ac mae diwygiadau wedi'u gwneud yn ôl yr angen.

Mae'r adolygiad hwn o'r Strategaeth yn disodli pob adolygiad blaenorol o Strategaeth Tir Halogedig Cyngor Sir y Fflint.

Cyngor Sir y Fflint

**Cyfarwyddiaeth yr Amgylchedd
Amddiffyn y Cyhoedd
Adran Rheoli Llygredd
Gwedd 4
Neuadd y Sir
Yr Wyddgrug
Sir y Fflint
CH7 6NH**

**Strategaeth Tir Halogedig
Adolygiad 4
Chwefror 20**

Crynodeb Gweithredol

Gall halogiad yn yr amgylchedd effeithio ar dir o ganlyniad i weithgareddau dynol ac o ganlyniad i brosesau naturiol. Gall presenoldeb halogiad achosi niwed neu beri risgiau i iechyd, anifeiliaid, adeiladau neu'r amgylchedd. Fodd bynnag, nid yw presenoldeb halogiad yn golygu o reidrwydd bod y tir yn Dir Halogedig neu fod problem yn bodoli.

Ar 1af Gorffennaf 2001, cyflwynwyd deddfwriaeth yng Nghymru i'w gwneud yn ofynnol ymchwilio i dir halogedig a'i adfer. Y ddeddfwriaeth hon yw Rhan IIA Deddf Diogelu'r Amgylchedd 1990 ac mae wedi cyflwyno ffordd fanwl o reoleiddio halogiad tir. Mae'n rhoi dyletswydd ar bob Awdurdod Lleol i ganfod tir y gallai halogiad fod yn effeithio arno a'i archwilio. Mae hefyd yn mynnu bod Awdurdodau Lleol yn adfer tir halogedig pan fo angen.

Dylid gwneud y gwaith o ymchwilio a chanfod tir y gallai fod halogiad yn effeithio arno mewn modd trefnus ac mae'n ofynnol i bob Awdurdod Lleol, gan gynnwys Cyngor Sir y Fflint, gyhoeddi Strategaeth Tir Halogedig i egluro sut y gwneir hyn.

Gellir nodi bod halogiad tir o bosibl yn effeithio ar nifer mawr o safleoedd, ac mae Rhan IIA Deddf Diogelu'r Amgylchedd 1990 yn mynnu bod y Cyngor yn ymchwilio i bob un yn ôl blaenoriaeth. Mae hyn yn golygu bod rhaid ymchwilio i safleoedd lle mae'r niwed mwyaf yn digwydd, neu'n debygol o ddigwydd, yn gyntaf. Mae'r broses flaenoriaethu'n ystyried amgylchiadau unigol pob safle a bydd yn digwydd mewn 3 cham.

Ar ddiwedd y broses flaenoriaethu, ymchwilir i bob safle yn ei dro i ddeall unrhyw berthynas, os oes rhai, rhwng yr halogiad a'r derbynydd.

Gwneir ymchwiliadau i halogiad tir ac asesiadau risg fesul cam. Mae 4 cam fel rheol.

1. Astudiaeth Ddesg (asesiad risg rhagarweiniol)
2. Ymchwiliad Ymwthiol (asesiad risg manwl)
3. Adfer
4. Gwirio

Bydd canlyniad yr asesiadau a gynhelir ym mhob cam yn pennu a oes angen symud ymlaen i'r cam nesaf. Er enghraifft, os yw'r Astudiaeth Ddesg yn canfod ei bod yn debygol bod lefelau annerbyniol o halogiad yn bresennol, bydd angen cynnal ymchwiliad ymwthiol. Os yw'r ymchwiliad ymwthiol yn canfod risgiau annerbyniol i dderbynyddion o ganlyniad i bresenoldeb yr halogiad, bydd angen gwaith adferol i ddileu'r risgiau hynny neu eu lleihau i lefel dderbyniol, a gellir pennu'n ffurfiol bod y safle'n Dir Halogedig statudol.

Mae'r egwyddor 'Llygrwr sy'n Talu' yn berthnasol i Ran IIA Deddf Diogelu'r Amgylchedd 1990; mae'r cyfrifoldeb am halogiad tir yn perthyn i'r sawl a'i achosodd, i berchennog neu feddiannwr y tir neu i'r sawl sy'n datblygu'r tir. Bydd y Cyngor yn gwneud ymholiadau rhesymol i adnabod a chanfod y bobl sy'n gyfrifol am achosi'r halogiad a phob cysylltiad unigol rhwng halogiad a derbynydd, ac yn cynnig cyfle iddynt i wneud gwaith adferol yn wirfoddol.

Efallai y canfyddir bod halogiad tir mewn rhai safleoedd yn effeithio ar Ddyfroedd a Reolir megis Afonydd, Llynnoedd, Nentydd a Dŵr Daear. Gelwir y safleoedd hyn yn Safleoedd Arbennig a chânt eu cyfeirio at

Asiantaeth yr Amgylchedd. ¹

Os na chaiff y gwaith adferol ei wneud yn wirfoddol, gall y Cyngor, neu Asiantaeth yr Amgylchedd yn achos Safleoedd Arbennig, benderfynu cymryd camau ffurfiol yn erbyn pwy bynnag sy'n gyfrifol i sicrhau'r gwaith.

Caiff nifer sylweddol o safleoedd a nodwyd o ganlyniad i'r broses flaenoriaethu eu cynnig i fod yn destun datblygiadau ac ymchwiliadau drwy gyfrwng y broses gynllunio.

Mae swyddogaeth gynllunio a rheoli datblygiadau'r Cyngor eisoes yn chwarae rhan allweddol mewn llawer o agweddau ar atal a rheoli llygredd.

Mae halogiad tir yn ystyriaeth gynllunio faterol, felly rhaid i'r Cyngor ei ystyried wrth asesu cais am ganiatâd cynllunio ac wrth benderfynu a ydynt am roi caniatâd cynllunio ai peidio.

Derbynnir llawer o geisiadau ar gyfer safleoedd y gall fod halogiad tir yn effeithio arnynt ac, yn ogystal â chyflwyno risgiau i iechyd, adeileddau a'r amgylchedd, gall presenoldeb halogiad yn y tir gael effaith anffafriol ar ddefnyddio'r tir, neu gyfyngu ar ei ddefnyddio. Mae datblygu'r tir yn cynnig cyfle i ymchwilio i'r risgiau hynny, a'u hunioni, ac aildechrau defnyddio'r tir mewn modd buddiol.²

Os yw'n bosibl bod halogiad yn effeithio ar y safle y bwriadwyd ei ddatblygu, bydd yn ofynnol i'r datblygwr ddangos ffordd resymol o ymdrin â'r halogiad sy'n bresennol ac y bydd y safle, ar ôl ei ddatblygu, yn addas at y defnydd a gynigiwyd ac na ellir pennu'n ffurfiol ei fod yn Dir Halogedig statudol yn unol â darpariaethau Rhan IIA Deddf Diogelu'r Amgylchedd 1990.

Bydd y Cyngor yn cynnal adolygiadau rheolaidd o'u Strategaeth Tir Halogedig ac o bob safle y mae'r broses flaenoriaethu wedi'i enwi. Os yw amgylchiadau safle wedi newid, gall ei flaenoriaeth newid a gall gael ei archwilio am y tro cyntaf neu ei archwilio eto.

¹ Bydd Asiantaeth yr Amgylchedd, Cyngor Cefn Gwlad Cymru a'r Comisiwn Coedwigaeth yn uno ym mis Ebrill 2013 i ffurfio corff newydd o'r enw Cyfoeth Naturiol Cymru

² Mae'r Cyngor wedi cynhyrchu canllaw 'Datblygu Tir y mae Halogiad yn Effeithio Arno – Adroddiadau i Ategu Ceisiadau Cynllunio' i gyd-fynd â'r Strategaeth hon.

1.0 | Cyflwyniad

Gall halogiad effeithio ar dir o ganlyniad i weithgareddau dynol, sut y cafodd y tir ei ddefnyddio'n flaenorol neu brosesau naturiol sy'n gadael halogiad na fydd o reidrwydd yn lleihau neu'n diflannu dros amser.

Mae gan Gymru hanes diwydiannol hir ac amrywiol. Mae gweithgareddau diwydiannol, llygredd a gwaredu gwastraff wedi rhoi etifeddiaeth o halogiad i Gymru.

Nid dim ond gorffennol diwydiannol Cymru sydd wedi cyfrannu at halogiad tir; mae rhai prosesau naturiol wedi chwarae eu rhan hefyd. Mae daeareg amrywiol a chymhleth Cymru'n cynnwys cyfoeth o fwynau a metelau sydd, dros amser, wedi mynd i dir mwy bas, ac mae'n beth cyffredin dod o hyd i lefelau uchel o rai ohonynt yn y pridd.

Mewn rhai achosion, gall lefel yr halogiad sy'n bresennol achosi risgiau annerbyniol o niwed i iechyd dynol neu'r amgylchedd, a bod yn ddigon i'r tir gael ei ystyried yn Dir Halogedig.

Mae Rhan IIA Deddf Diogelu'r Amgylchedd 1990 yn rhoi dyletswydd ar bob Awdurdod Lleol, gan gynnwys Cyngor Sir y Fflint, i ganfod tir a all fod wedi'i halogi a'i archwilio. Gellir nodi bod nifer mawr o safleoedd o bosibl yn halogedig, ac mae'r deddfwriaeth yn ei gwneud yn ofynnol blaenoriaethu'r safleoedd hyn er mwyn eu harchwilio. Archwilir safleoedd lle mae'r niwed mwyaf yn digwydd, neu'n debygol o ddigwydd, yn gyntaf.

Mae'r Strategaeth Tir Halogedig hon yn disgrifio sut y mae'n ofynnol i Gyngor Sir y Fflint ganfod safleoedd o fewn eu rheolaeth weinyddol lle gallai fod tir halogedig ac mae'n egluro'r camau y bydd y Cyngor yn eu cymryd i archwilio'r tir a sicrhau eu bod yn cael gwared ar yr halogiad.

2.0 | Amcanion

Mae gan y Strategaeth hon nod clir o hybu, cefnogi ac ategu gofynion deddfwriaethol, polisiau a blaenoriaethau'r Llywodraeth, Llywodraeth Cymru a'r Cyngor ei hun i ddiogelu a gwella iechyd y Cyhoedd a'r amgylchedd lle'r ydym yn byw.

Dyma amcanion allweddol y Strategaeth hon:

- Canfod a dileu risgiau annerbyniol i iechyd dynol a'r amgylchedd a lleihau halogiad tir yn Sir y Fflint,
- Sicrhau cydymffurfiaid â deddfwriaeth, rheoliadau a chanllawiau,
- Sicrhau y cymerir camau gorfodi pan fo angen,
- Annog ailddatblygu tir a ddatblygwyd yn flaenorol a hybu egwyddorion datblygu cynaliadwy,
- Sicrhau bod halogiad tir yn cael sylw pan gaiff tir ei ailddatblygu,
- Archwilio atebolrwydd y Cyngor ei hun a rhoi sylw iddo,
- Lleihau atebolrwydd newydd i'r Cyngor wrth brynu a gwerthu tir,
- Lleihau costau diangen ymdrin â halogiad tir i drethdalwyr, busnesau ac unigolion.
- Yn ogystal â chefnogi Cynllun Corfforaethol y Cyngor, mae amcanion y Strategaeth yn cyflawni Blaenoriaethau Gorfodi Llywodraeth Cymru ar gyfer Cymru.

3.0 | Y Cyd-destun Rheoleiddio

Ar 1af Gorffennaf 2001, cafodd Rhan IIA Deddf Diogelu'r Amgylchedd 1990, canllawiau statudol a

Rheoliadau ³ cysylltiedig â hi eu deddfu yng Nghymru i ddisodli Adran 79 Deddf Diogelu'r Amgylchedd 1990 i roi ffordd i Awdurdodau Lleol ac Asiantaeth yr Amgylchedd i ganfod a dileu risgiau annerbyniol i iechyd neu'r amgylchedd o ganlyniad i halogiad tir.

Cyn i Ran IIA gael ei deddfu, roedd darpariaethau Adran 79 y Ddeddf yn gyfyngedig iawn ac yn golygu na ellid gweithredu heb ganfod bod halogiad tir yn achosi niwsans statudol o ran iechyd dynol.

Nid oeddem yn gwybod llawer am sut y gallai halogiad tir achosi niwsans statudol, ac o ganlyniad i hyn, anaml y câi camau eu cymryd.

Roedd cyflwyno Rhan IIA yn golygu y gellid cymryd camau lle gwelwyd bod halogiad tir yn peri risg i iechyd dynol, i'r amgylchedd naturiol neu i'r amgylchedd adeiledig, ac mae'n annog adfer tir i'w wneud yn addas i'w ddefnyddio ac yn osgoi malltod diangen.

Ym mis Ebrill 2012, cyhoeddwyd canllawiau statudol newydd ⁴ gan Lywodraeth Cymru i ddisodli'r canllawiau statudol blaenorol a gyhoeddwyd i ategu cyflwyno Rhan IIA yn 2001.

Gellir cynnal ymchwiliadau'n unol â darpariaethau Rhan IIA os oes lle rhesymol i'r Cyngor amau bod halogiad yn effeithio ar y tir, os na allant ganfod bod unrhyw fesurau atal llygredd eraill wedi'u torri ac os nad oes datrysiad priodol arall neu os nad yw'r tir wedi'i gynnig i'w ddatblygu.

Mae rheolyddion rheoleiddio eraill ar waith sy'n ategu Rhan IIA ac yn atal halogiad newydd rhag cael ei achosi.

Mae trefnau rheoleiddio eraill megis Rheoliadau Niwed Amgylcheddol (Atal ac Adfer) 2009 a'r trefnau adnoddau dŵr, gwastraff a thrwyddedu amgylcheddol hefyd yn rhoi modd o ymdrin â rhai materion sy'n ymwneud â halogiad tir.

Gwnaethpwyd newidiadau i Ran IIA yng Nghymru yn 2006, i'w hymestyn i gynnwys halogiad tir ymbelydrol.

Gwnaethpwyd mwy o newidiadau yn 2007, i gynnwys halogiad ymbelydrol o weithfeydd niwclear. ⁵ Er bod darpariaeth ddeddfwriaethol wedi'i gwneud i gymryd camau gweithredu, ystyrir ei bod yn annhebygol y canfyddir unrhyw safleoedd sy'n bodloni'r meini prawf a bennwyd ganddi.

³ Rheoliadau Tir Halogedig (Cymru) 2001.

⁴ Llywodraeth Cymru (2012), Canllawiau Statudol Tir Halogedig – 2012.

⁵ Rheoliadau Tir Halogedig Ymbelydrol (Addasu Deddfiadau) (Cymru) (Diwygio) 2007.

4.0 | Swyddogaeth y Corff Rheoleiddio

Mae halogiad tir yn faes amlddisgyblaethol cymhleth sy'n cynnwys dadansoddi rhyngweithiadau cemegol, ffisegol, biolegol a chyfreithiol rhwng pridd, creigiau, dŵr, natur a chymdeithas.

Y Cyngor sy'n cyflawni prif swyddogaeth rheoleiddio Rhan IIA ac sy'n bennaf gyfrifol am sicrhau bod gofynion Rhan IIA yn cael eu bodloni, a'u gorfodi pan fo'n briodol.

Efallai y canfyddir bod halogiad tir mewn rhai safleoedd yn effeithio ar Ddyfroedd a Reolir megis Afonydd, Llynnoedd, Nentydd, y Môr a Dŵr Daear. Gelwir y safleoedd hyn yn Safleoedd Arbennig a chânt eu cyfeirio at Asiantaeth yr Amgylchedd. Asiantaeth yr Amgylchedd sy'n gyfrifol am reoleiddio Safleoedd Arbennig.

Fel Awdurdod Cynllunio Lleol, mae'n ofynnol i'r Cyngor sicrhau bod halogiad tir yn cael ystyriaeth briodol pan gyflwynir tir i'w ddatblygu. Trafodir datblygu tir yn fanylach yn Adran 7.1.2 y Strategaeth hon.

4.1 | Swyddogaeth y Cyngor

Fel prif gorff rheoleiddio, mae'n ddyletswydd ar y Cyngor i ganfod ac archwilio tir yn Sir y Fflint y gall fod halogiad yn effeithio arno, a sicrhau gwaith adferol i ymdrin â risgiau annerbyniol y gall halogiad eu hachosi.

Mae Rhan IIA hefyd yn mynnu bod y Cyngor yn gwneud y canlynol:

- Cynhyrchu a chyhoeddi strategaeth archwilio (Strategaeth Tir Halogedig)
- Rhoi'r Strategaeth Tir Halogedig ar waith a'i hadolygu
- Canfod ac archwilio tir y gall fod halogiad yn effeithio arno
- Penderfynu pa gamau adferol sydd eu hangen, os oes rhai
- Adnabod a chanfod pobl a ddylai fod yn gyfrifol am y gwaith adfer
- Sicrhau bod y gwaith adfer yn cael ei wneud
- Cymryd camau gorfodi ar gyfer pob safle Tir Halogedig nad yw'n Safle Arbennig
- Cyfeirio Safleoedd Arbennig at Asiantaeth yr Amgylchedd
- Cadw, cynnal a chyhoeddi Cofrestr Gyhoeddus o gamau rheoleiddio

Mae gwasanaeth Diogelu'r Cyhoedd y Cyngor yn cyflogi Swyddog Tir Halogedig i arwain ar faterion yn ymwneud â halogiad tir ac ymdrin â hwy.

4.2 | Swyddogaeth Asiantaeth yr Amgylchedd

Asiantaeth yr Amgylchedd sy'n gyfrifol am ddiogelu Dyfroedd a Reolir megis Dŵr Daear, Afonydd, Llynnoedd a Nentydd.

Efallai y canfyddir bod halogiad tir mewn rhai safleoedd yn effeithio ar Ddyfroedd a Reolir. Gelwir y safleoedd hyn yn Safleoedd Arbennig a bydd y Cyngor yn eu cyfeirio at Asiantaeth yr Amgylchedd.

Mae Rhan IIA yn mynnu bod Asiantaeth yr Amgylchedd yn gwneud y canlynol:

- Cynorthwyo'r Cyngor os yw halogiad mewn Dyfroedd a Reolir yn achosi pryder
- Rhoi cyngor i'r Cyngor os yw halogiad mewn Dyfroedd a Reolir yn achosi pryder

- Cymryd camau gorfodi ar gyfer Sa fleoedd Arbennig
- Cyhoeddi adroddiadau rheolaidd am gyflwr yr amgylchedd

Mae Asiantaeth yr Amgylchedd yn cyflogi tîm Tir a Dŵr Daear Halogedig.

5.0 | Diffiniadau ac Egwyddorion

Er mwyn i dir gael ei ystyried yn Dir Halogedig statudol, rhaid iddo fodloni'r diffiniad a roddir yn Rhan IIA.

Defnyddir egwyddorion asesu risg wrth ystyried a gafodd y diffiniad ei fodloni ai peidio. Mae hyn yn golygu y caiff tebygolrwydd ac amllder y cysylltiad â'r halogiad eu hasesu ynghyd â graddfa a difrifoldeb y canlyniadau.

I benderfynu a yw tir yn bodloni'r diffiniad statudol ai peidio, rhaid i'r unigolyn sy'n gyfrifol am halogiad tir ddeall yr egwyddorion gwyddonol dan sylw, yn ogystal â phroses yr ymchwiliad. Rhaid iddo/iddi hefyd ddeall y risgiau cymhleth sy'n gysylltiedig ag asesiadau halogiad tir felly er mwyn cynnal yr asesiad ei hun, rhaid bod gan yr unigolyn y cymwysterau a'r cymhwysedd priodol i gwblhau'r gwaith, ynghyd ag arbenigedd digonol a phrofiad perthnasol.

5.1 | Cysylltiadau â Llygryddion

Yng nghyd-destun halogiad tir, mae 3 elfen i unrhyw risg ond rhaid i bob un o'r 3 elfen fod yn bresennol er mwyn ystyried bod y risg yn bresennol.

Y 3 elfen yw:

1. Halogydd (neu ffynhonnell halogiad) – sylwedd sydd yn y tir, arno neu oddi tano ac sydd â'r potensial i achosi niwed neu achosi llygredd mewn dyfroedd a reolir (er enghraifft afonydd, nentydd, llynnoedd, dŵr daear)
2. Llwybr – ffordd neu drywydd a allai ddod â halogydd i gysylltiad â derbynnydd, neu achosi iddo effeithio arno.
3. Derbynnydd – Rhywbeth neu rywun y gallai halogydd effeithio arno.

Os yw pob un o'r 3 elfen yn bresennol, gelwir hyn yn gysylltiad â llygrydd. Mae'n bosibl y bydd mwy nag un cysylltiad â llygrydd yn bresennol mewn safle, a gall fod rhai cysylltiadau â llygryddion wedi'u cysylltu â'i gilydd. Er enghraifft, gall un halogydd effeithio ar fwy nag un derbynnydd ar hyd mwy nag un llwybr.

Wedi i'r halogion, y llwybrau, y derbynnyddion a'r cysylltiadau â llygryddion posibl gael eu canfod, defnyddir y rhain i ffurfio Model Safle Cysyniadol.

Mae'r Model Safle Cysyniadol yn casglu'r holl gysylltiadau â llygryddion posibl at ei gilydd. Mae'n rhan bwysig iawn o'r broses o asesu halogiad tir ac er y gellir ei fynegi ar ffurf tabl, diagram neu'r ddau, mae'n bwysig ei fod yn cael ei gyflwyno ar fformat sy'n hawdd ei ddilyn yn ôl ac ymlaen drwy bob cam.

Caiff ei ddefnyddio i ddeall ac adnabod cysylltiadau posibl â llygryddion a rhyngweithiadau posibl rhyngddynt, i lunio'r ymchwiliad ymwithiol, i roi sail i'r asesiad risg manwl ac i gynllunio a gwirio gwaith adferol.

5.1.1 | Rheoli Risgiau sy'n Deillio o Halogiad Tir

Ystyrir nifer o ffactorau wrth wneud dyfarniad a phenderfynu a yw'r risg sy'n cael ei beri gan bresenoldeb halogiad tir mewn safle'n dderbyniol.

Diben pob cam yn y broses o asesu halogiad tir yw darparu'r wybodaeth sydd ei hangen i roi sail i'r penderfyniad hwn ac egluro sut y gwnaethpwyd y penderfyniad.

Mae'n bwysig gwybod pa risgiau, os oes rhai, y gallai halogiad eu hachosi ac a yw'r risgiau hynny'n dderbyniol ai peidio.

Ni fydd bob amser yn rhesymol neu'n ymarferol bosibl i lanhau halogiad yn llwyr, ond erbyn i'r broses asesu gael ei chwblhau, dylai fod risgiau wedi'u hadnabod, eu rhagweld a'u hasesu a dylid bod wedi nodi un neu fwy o ddatrysiadau i ddileu neu leihau'r risgiau annerbyniol i lefelau derbyniol.

5.2 | Diffiniad o Dir Halogedig

Gall halogiad yn yr amgylchedd effeithio ar dir o ganlyniad i weithgareddau dynol ac o ganlyniad i brosesau naturiol. Gall presenoldeb halogiad achosi niwed neu beri risgiau annerbyniol i iechyd, anifeiliaid, adeiladau neu'r amgylchedd. Fodd bynnag, nid yw'r ffaith bod darn o dir wedi'i ddatblygu yn y gorffennol yn golygu ei fod yn halogedig, ac nid yw presenoldeb halogiad yn golygu o reidrwydd bod y tir yn Dir Halogedig neu fod problem yn bodoli.

Mewn rhai achosion, bydd halogiad yn effeithio ar safleoedd i'r fath raddau nes ei fod yn effeithio ar dderbynyddion neu'n achosi gormod o risg i'r derbynyddion. Gellid ystyried bod y tir hwn yn Dir Halogedig statudol fel y'i diffinnir yn Rhan IIA Deddf Diogelu'r Amgylchedd 1990.

Rhoddir y diffiniad o Dir Halogedig yn Adran 78A(2) Deddf Diogelu'r Amgylchedd fel a ganlyn:

“unrhyw dir y mae'n ymddangos i awdurdod lleol yr ardal lle mae wedi'i leoli ei fod mewn cyflwr, oherwydd sylweddau yn y tir, arno neu oddi tano, sy'n golygu bod –

(a) niwed arwyddocaol yn cael ei achosi neu bosibilrwydd arwyddocaol bod niwed o'r fath yn cael ei achosi; neu (b) llygredd mewn dyfroedd a reolir yn cael ei achosi, neu bosibilrwydd arwyddocaol bod llygredd o'r fath yn cael ei achosi;...”

5.3 | Niwed

Wrth benderfynu a fyddai'r halogiad tir a ganfuwyd yn gallu effeithio ar dderbynyddion, bydd y Cyngor yn ystyried y categorïau a'r mathau o niwed a nodir yn y canllawiau statudol.

5.3.1 | Niwed i Dderbynyddion Heblaw Pobl

Eglurir y term 'niwed' yn Adran 78A(4) ac mae'n golygu niwed i iechyd organeb neu organebau byw neu ymyrraeth fel arall â'r systemau ecolegol y maent yn rhan ohonynt ac, yn achos bodau dynol, mae'n cynnwys niwed i'w heiddo.

Tabl 1: Effeithiau ar systemau ecolegol

Mathau perthnasol o dderbynydd	Niwed arwyddocaol	Posibilrwydd arwyddocaol o niwed arwyddocaol
<p>Unrhyw system ecolegol, neu organeb fyw sy'n rhan o system o'r fath, mewn lleoliad sydd:</p> <ul style="list-style-type: none"> • yn safle o ddiddordeb gwyddonol arbennig (yn unol ag adran 28 Deddf Bywyd Gwyllt a Chefn Gwlad 1981) • yn warchodfa natur genedlaethol (yn unol ag adran 35 Deddf 1981) • yn warchodfa natur forol (yn unol ag adran 36 Deddf 1981)⁶ • yn ardal gwarchodaeth arbennig i adar (yn unol ag adran 3 Deddf 1981) • yn "safle Ewropeaidd" o fewn ystyr rheoliad 8 Rheoliadau Cadwraeth Cynefinoedd a Rhywogaethau 2010 • yn unrhyw gynefin neu safle sy'n cael ei warchod gan bolisi 	<p>Dylid ystyried bod y mathau canlynol o niwed yn niwed arwyddocaol:</p> <ul style="list-style-type: none"> • niwed sy'n achosi newid anffafriol anghildroadwy, neu ryw newid anffafriol sylweddol arall, i sut y mae'r system ecolegol yn gweithredu o fewn unrhyw ran sylweddol o'r lleoliad hwnnw; neu • niwed sy'n effeithio'n arwyddocaol ar unrhyw rywogaeth o ddiddordeb arbennig yn y lleoliad hwnnw ac sy'n peryglu'r gwaith hirdymor o gynnal poblogaeth y rhywogaeth honno yn y lleoliad hwnnw. 	<p>Byddai amodau'n bodoli i ystyried bod posibilrwydd arwyddocaol o niwed yn bodoli i dderbynydd ecolegol perthnasol lle mae'r awdurdod lleol o'r farn bod:</p> <p>Niwed arwyddocaol o'r disgrifiad hwnnw'n fwy tebygol na pheidio o ddigwydd o ganlyniad i'r cysylltiad â'r halogydd dan sylw;</p> <p>neu</p> <p>fod posibilrwydd rhesymol y caiff niwed arwyddocaol o'r disgrifiad hwnnw ei achosi, a phe bai'r niwed hwnnw'n digwydd, y byddai'n achosi cymaint o</p>

⁶ Will be superseded by Marine Conservation Zones upon commencement of Part 5 of the Marine and Coastal Access Act 2009

Tabl 2: Effeithiau ar Eiddo

Mathau perthnasol o dderbynnnydd	Niwed arwyddocaol	Posibilrwydd arwyddocaol o niwed arwyddocaol
<p>Eiddo ar ffurf:</p> <ul style="list-style-type: none"> • cnydau, gan gynnwys coed; • cynnyrch wedi'i dyfu'n ddomestig, neu ar randiroedd, i'w fwyta; • da byw; • anifeiliaid eraill sy'n eiddo neu'n anifeiliaid domestig; • anifeiliaid gwyllt sy'n destun hawliau saethu neu bysgota. 	<p>Ar gyfer cnydau, gostyngiad sylweddol mewn cynnyrch neu golled sylweddol arall o ran eu gwerth o ganlyniad i farwolaeth, clefyd neu ddifrod ffisegol arall. I anifeiliaid anwes, marwolaeth, clefyd difrifol neu niwed corfforol difrifol. Ar gyfer eiddo arall yn y categori hwn, colled sylweddol o ran eu gwerth o ganlyniad i farwolaeth, clefyd neu niwed ffisegol difrifol arall. Dylai'r awdurdod lleol ystyried bod colled sylweddol o ran gwerth wedi digwydd pan fydd cyfran sylweddol o'r anifeiliaid neu'r cnydau wedi marw neu fel arall yn anaddas at eu diben bwriadedig. Dylid ystyried bod bwyd yn anaddas at ei ddiben pan fydd yn methu â chydymffurfio â darpariaethau Deddf Diogelwch Bwyd 1990. Os yw gostyngiad mewn cynnyrch neu golled o ran gwerth yn cael ei achosi gan gysylltiad â halogydd, dylid ystyried mai gostyngiad neu golled 20% yw'r meincnod o ran beth yw gostyngiad neu golled sylweddol. Yn y Bennod hon, cyfeirir at y disgrifiad hwn o niwed arwyddocaol fel "effaith ar anifeiliaid neu gnydau".</p>	<p>Byddai amodau'n bodoli i ystyried bod posibilrwydd arwyddocaol o niwed arwyddocaol yn bodoli i'r mathau perthnasol o dderbynnnydd lle mae'r awdurdod lleol yn ystyried bod niwed arwyddocaol yn fwy tebygol na pheidio o ddigwydd o ganlyniad i'r cysylltiad â'r halogydd dan sylw, gan ystyried gwybodaeth berthnasol am y math hwnnw o gysylltiad â halogydd, yn enwedig o ran effeithiau ecotocsicolegol yr halogydd.</p>
<p>Eiddo ar ffurf adeiladau. At y diben hwn, mae "adeilad" yn golygu unrhyw adeiledd neu gyfosodiad, ac unrhyw ran o adeilad gan gynnwys unrhyw ran sydd islaw lefel y ddaear, ond nid yw'n cynnwys cyfarpar neu beiriannau sydd wedi'u cynnwys mewn adeilad, na gwasanaethau dan ddaear megis carthffosydd, pibelli dŵr neu geblau trydan.</p>	<p>Methiant adeileddol, difrod sylweddol neu ymyrraeth sylweddol ag unrhyw hawl meddiannaeth. Dylai'r awdurdod lleol ystyried bod difrod sylweddol neu ymyrraeth sylweddol wedi digwydd pan fydd unrhyw ran o'r adeilad yn methu â chael ei ddefnyddio at y diben y'i bwriadwyd ar ei gyfer. Yn achos Heneb Restredig, dylid ystyried bod difrod sylweddol hefyd wedi digwydd pan fydd y difrod yn amharu'n arwyddocaol ar y diddordeb hanesyddol, pensaernïol, traddodiadol, artistig neu archeolegol a achosodd i'r heneb gael ei rhestru. Yn y Bennod hon, cyfeirir at y disgrifiad hwn o niwed arwyddocaol fel "effaith ar adeilad".</p>	<p>Byddai amodau'n bodoli i ystyried bod posibilrwydd arwyddocaol o niwed arwyddocaol yn bodoli i'r mathau perthnasol o dderbynnnydd lle mae'r awdurdod lleol yn ystyried bod niwed arwyddocaol yn fwy tebygol na pheidio o ddigwydd o ganlyniad i'r cysylltiad â'r halogiad dan sylw yn ystod oes economaidd ddisgwyliedig yr adeilad (neu yn achos Heneb Restredig y dyfodol rhagweladwy), gan ystyried gwybodaeth berthnasol am y math hwnnw o gysylltiad â halogydd.</p>

5.3.2 | Niwed i Iechyd Dynol

Cyn belled ag y mae iechyd dynol dan sylw, nid oes set absoliwt o amgylchiadau na throthwyon ar gyfer ystyried bod tir yn Dir Halogedig, felly mae gwneud penderfyniad doeth yn broses gymhleth iawn.

Ystyrir bob amser bod yr effeithiau canlynol ar iechyd yn achosi niwed arwyddocaol;

- clefydau sy'n bygwth bywyd megis canserau,
- clefydau sy'n debygol o effeithio'n ddifrifol ar iechyd,
- anaf difrifol wedi'i achosi gan briodweddau cemegol a biocemegol sylwedd, ond nid ei briodweddau ffisegol, er enghraifft, os yw'n galed neu'n finiog, namau geni, namau ar brosesau atgenhedlu a marwolaeth.

Dyma effeithiau eraill ar iechyd y gellid ystyried eu bod yn achosi niwed arwyddocaol;

- anaf corfforol,
- aflonyddu gastroberfeddol,
- effeithiau ar y llwybr resbiradol,
- effeithiau ar y system gardiofasgwlaidd,
- anhwylderau croen,
- effeithiau ar y brif system nerfol,
- effeithiau ar yr organau,
- amrywiaeth o effeithiau eraill ar iechyd.

Darperir eglurhad o'r hyn y dylid ei ystyried wrth wneud penderfyniad am beth yw 'niwed arwyddocaol' a beth yw'r 'posibilrwydd arwyddocaol o niwed o'r fath' yn Adran 4 y canllawiau statudol.

6.0 | Polisiau'r Cyngor

Mae gan y Cyngor nifer mawr o bolisiau, strategaethau a chynlluniau sy'n effeithio ar sut y mae'r Cyngor yn cyflawni ei fusnes ac sy'n llunio'r ffordd y mae'n darparu gwasanaethau i'w gwsmeriaid.

Mae gan nifer o'r polisiau, strategaethau a chynlluniau hynny berthnasoedd a synergeddau, nid yn unig rhyngddynt ei gilydd, ond hefyd â'r Strategaeth Tir Halogedig, gan gynnwys:

- 'Gweledigaeth y Sir' a'r Strategaeth Gymunedol, 2009-2019
- Cynllun Gwella Blynyddol Cyngor Sir y Fflint
- Cynllun Datblygu Unedol Sir y Fflint
- Polisi Gorfodi Diogelu'r Cyhoedd
- Strategaeth a Chynllun Gweithredu Gwasanaeth Diogelu'r Cyhoedd
- Cynllun Gweithredu Bioamrywiaeth Sir y Fflint
- Cynllun Cyfarwyddiaeth yr Amgylchedd
- Strategaeth Adfywio Sir y Fflint 2009-2020

Ceir perthnasau uniongyrchol hefyd â pholisiau'r Llywodraeth, ac mae'r Strategaeth Tir Halogedig yn gysylltiedig yn benodol â pholisiau canlynol Llywodraeth Cymru;

- Llywodraeth Cymru, Swyddfa Gwell Rheoleiddio Leol, Blaenoriaethau Gorfodi Cenedlaethol Cymru
- Llywodraeth Cymru, Strategaeth Amgylcheddol Cymru
- Blaenoriaeth 2: Sicrhau diogelwch ac ansawdd y gadwyn fwyd i leihau'r risg i iechyd pobl ac anifeiliaid

- Blaenoriaeth 4: Gwella'r amgylchedd lleol i ddylanwadu'n gadarnhaol ar ansawdd bywyd a hybu cynaliadwyedd

Ystyriwyd y polisiau a'r cynlluniau perthnasol wrth gynhyrchu'r Strategaeth Tir Halogedig.

7.0 | Nodweddion Sir y Fflint

Fel y mae'r Strategaeth hon yn ei egluro, cynhelir asesiadau halogiad tir mewn modd trefnus ac archwilir safleoedd unigol yn unol â'u blaenoriaeth. Mae Adran 9.3 yn egluro'r broses a ddilynir wrth flaenoriaethu safleoedd.

I ddechrau adnabod a threfnu'r safleoedd y gallai fod angen eu hasesu, mae'n bwysig deall nodweddion a hanes naturiol ac artiffisial penodol y Sir er mwyn gallu eu hystyried.

Mae'n bwysig deall ble mae pobl yn byw, ble maent yn gweithio, beth maent wedi'i adeiladu, beth maent wedi'i ddefnyddio, beth ddigwyddodd yn y gorffennol a beth allai fod wedi'i adael ar ôl o ganlyniad.

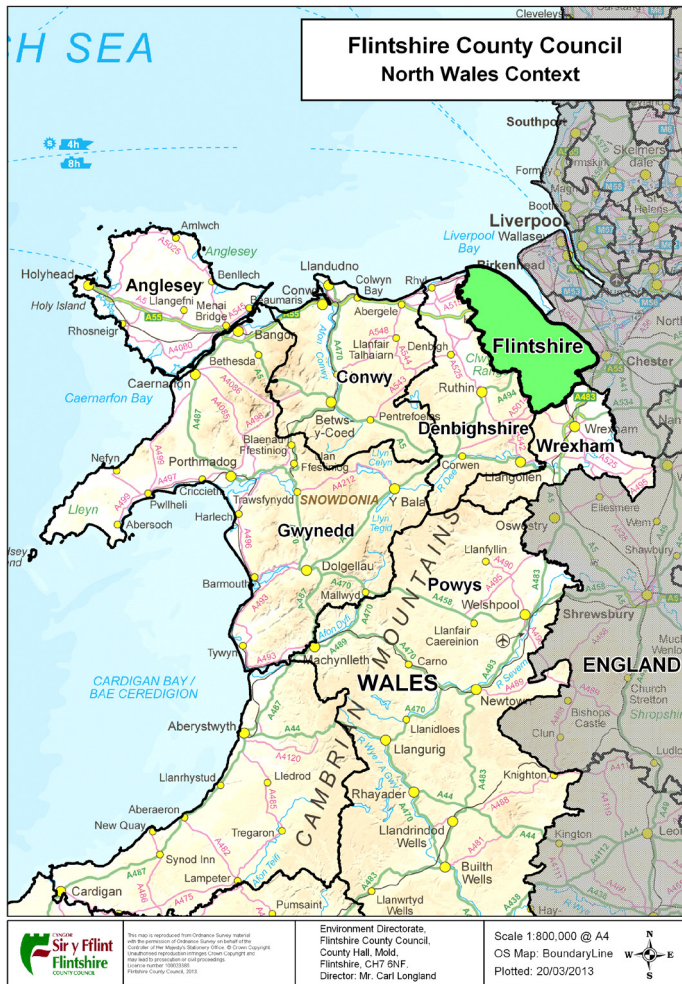
7.1 | Lleoliad Daearyddol

Mae Sir y Fflint wedi'i lleoli yng ngogledd ddwyrain Cymru ac mae'n un o 6 awdurdod unedol Gogledd Cymru. Fe'i dangosir ar y map isod.

Mae Sir Ddinbych a Bryniau Clwyd dros ffin orllewinol Sir y Fflint, ac mae Sir Wrecsam i'r de.

Mae Swydd Gaer yn Lloegr ar ffin ddwyreiniol Sir y Fflint ac mae gogledd Sir y Fflint yn ffinio â moryd lanw afon Dyfrdwy a Môr Iwerddon.

Mae siroedd Wirral a Glannau Mersi yn Lloegr yr ochr draw i'r Foryd.



Hanes

Cyn Ad-drefnu Llywodraeth Leol Cymru yn 1996, roedd Sir y Fflint yn rhan o sir Clwyd yng Ngogledd Cymru ac roedd 2 gyngor, Cyngor Bwrdeistref Delyn a Chyngor Rhanbarth Glannau Dyfrdwy, yn bennaf gyfrifol am ei gweinyddu.

Cafodd Cyngor Sir Clwyd ei ffurfio yn 1974 ac roedd yn cynnwys y rhan fwyaf o sir wreiddiol y Fflint. Mae maint presennol Sir y Fflint yn wahanol iawn i'r sir hynafol.

Cyn 1974, roedd Sir y Fflint yn un o'r ychydig o siroedd ym Mhrydain i gadw allglafannau. Allglafannau yw rhannau o Sir sydd ar wahân ac wedi'u hamgylchynu'n llwyr gan Siroedd eraill. Roedd ardal weinyddol Sir y Fflint yn cynnwys bwrdeistref y Fflint, rhanbarthau trefol Bwcle, yr Wyddgrug a Chei Connah, rhanbarthau gwledig a threfol Treffynnon, rhanbarth gwledig Penarlâg, rhanbarth Rhuddlan a rhanbarth gwledig allglafan Maelor.

Yn ystod yr ad-drefnu, cafodd rhanbarth Rhuddlan ei ymgorffori yn Sir Ddinbych a chafodd rhanbarth gwledig Maelor ei ymgorffori yn Wrecsam.

Ers 1996, mae Sir y Fflint wedi bod yn awdurdod unedol a chaiff ei gweinyddu gan Gyngor Sir y Fflint.

7.3 | Maint a Dosbarthiad y Boblogaeth

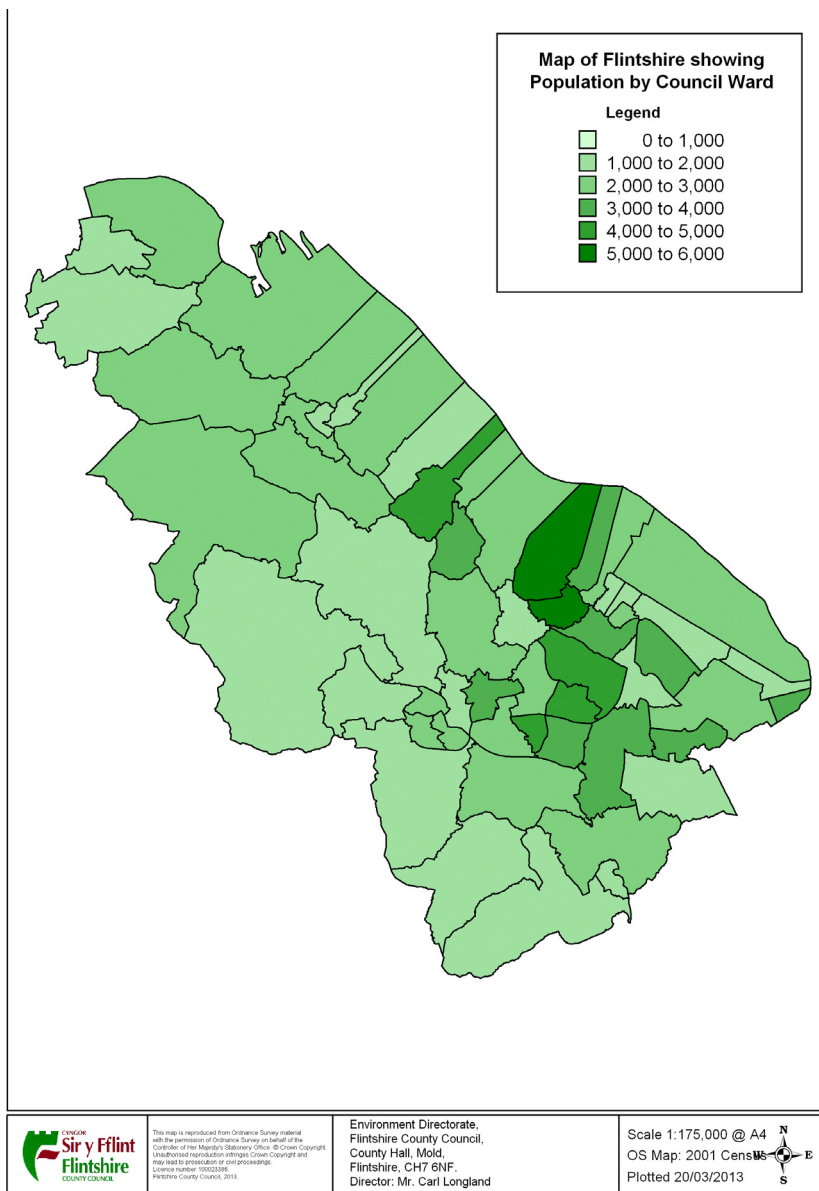
Mae arwynebedd Sir y Fflint yn 43,464 o hectarau. Gan gynnwys Moryd Afon Dyfrdwy, mae ei harwynebedd yn 49,891 o hectarau.

Yn ôl ystadegau o 2012, mae poblogaeth Sir y Fflint yn 150,500.

Mae 9 prif anheddiad yn Sir y Fflint ac mae'r ardaloedd preswyl yn bennaf o gwmpas arfordir y Sir. Mae'r rhan fwyaf o'r preswylwyr yn byw yn nhrefi Cei Connah, Shotton, Queensferry, yr Wyddgrug, Bwcle, Treffynnon, Bagillt a Phenarlâg, ac o gwmpas y trefi hyn.

Mae'r map isod yn dangos sut y mae poblogaeth Sir y Fflint wedi'i dosbarthu.

Mae rhan fawr o Sir y Fflint yn wledig ac mae llawer o aneddiadau a phentrefi llai wedi'u gwasgaru ar draws y Sir; mae nifer o'r rhain yn cynnwys ardaloedd cadwraeth ac adeiladau rhestredig.



7.4 | Daeareg

Mae daeareg Sir y Fflint yn gymhleth ac yn amrywiol gan ei bod yn cynnwys dilyniant o greigiau o'r oes Silwraidd (y cyfnod o tua 444 i 420 miliwn o flynyddoedd yn ôl) i'r oes Driasig (y cyfnod o tua 250 i 200 miliwn o flynyddoedd yn ôl). Mae pobl wedi elwa ar lawer o'i nodweddion i gynnal cloddfeydd a chwarelau lleol dros y canrifoedd.

Mae rhostir uchel Bryniau Clwyd wedi'i wneud o raeanfaen a siâl Silwraidd ac mae ucheldir Mynydd Helygain wedi'i wneud o ddyddodion calchfaen carbonifferaidd.

Mae lled brig y calchfaen tua 4 milltir yn y Gogledd ac mae'n culhau i tua 1 ½ milltir wrth agosáu at ffin Sir y Fflint â Sir Ddinbych yn Loggerheads.

Mae'r dyddodion calchfaen yn dal i gael eu chwarelu hyd heddiw ac mae llawer o wythiennau metelifferaidd a chalchit, sydd wedi'u cloddio'n helaeth yn y gorffennol, yn eu croesi.

Roedd y gwythiennau hyn yn cynnal llawer o gloddfeydd plwm a sinc a phlwm ac arian, yn enwedig yn ardal Mynydd Helygain.

Mae'r calchfaen wedi'i orchuddio â Grut Melinfaen; tywodfaen graen bras a Siâl Treffynnon; caiff ei alw weithiau'n 'galchfaen du', sy'n brigo o'r gogledd i'r de, yn union i'r dwyrain i'r calchfaen ym Mynydd Helygain a Mynydd Nercwys.

Yn y rhan fwyaf o ardaloedd, mae'r Grut Melinfaen wedi'i ffurfio o dywodfaen silica ond tua'r gogledd caiff ei ffurfio gan gornfaen, craig graen mân sy'n cynnwys silica a chwarts. Mae'r nodweddion hyn hefyd wedi cael eu chwarelu dros y blynyddoedd.

O dan ddwyrain Sir y Fflint, mae gwely glo o'r enw Maes Glo Sir y Fflint, sy'n ymestyn o'r Parlwr Du yn y gogledd i Gaergwrle yn y de.

Mae Maes Glo Sir y Fflint wedi'i wneud o lawer o wahanol haenau ac mae wedi cael ei gloddio'n helaeth yn y gorffennol. Mae rhai haenau'n bresennol yn y gogledd, rhai'n bresennol yn y de a rhai'n bresennol drwy'r holl ardal gan ymestyn o dan Foryd Afon Dyfrdwy.

Lle mae'r tir yn is na thua 600 troedfedd uwchlaw lefel y môr, mae'r creigwely wedi'i orchuddio â dyddodion eraill fel clog-glai rhewliful, tywodydd a graean.

Mae pobl wedi elwa'n fawr ar y dyddodion hyn gan eu defnyddio i gynnal diwydiannau lleol, yn enwedig gwneud brics a chrochenwaith. Mae dyddodion tywod a graean yn dal i gael eu chwarelu heddiw.

Mae ffurfiadau craig Triasig, gan gynnwys tywodfaen, i'w cael tuag at Higher Kinnerton yn y de-ddwyrain.

Mae dyddodion daearegol mwy diweddar megis twffa, math o galchfaen, i'w cael yng Nghaerwys.

7.5 | Hydroleg

Mae gan Sir y Fflint amrywiaeth o afonydd, nentydd a phyllau gan gynnwys afon Dyfrdwy a'i moryd, afon Wheeler, afon Alun ac afon Terrig.

Mae gwastraff cloddfeydd, gweithfeydd a thwneli draenio'n dylanwadu'n gryf ar lif a llwybr yr afonydd, yn ogystal â nodweddion eraill megis ceudyllau o fewn y calchfaen.

7.5.1 | Afon Dyfrdwy a Moryd Afon Dyfrdwy

Mae afon Dyfrdwy'n codi yn Dduallt ym Mharc Cenedlaethol Eryri yng Ngwynedd. Mae'n llifo drwy Eryri i lyn Tegid a drwyddo, ac i Langollen yn Sir Ddinbych. Mae yna'n llifo i ochr ddwyreiniol Wrecsam ac ar hyd y ffin rhwng Cymru a Lloegr. Mae'n llifo i Loegr a drwy Gaer tan iddi gyrraedd ffin Swydd Gaer â Sir y Fflint ac yn ôl i Gymru yn Saltney.

Mae yna'n llifo ymlaen drwy Sealand a Queensferry cyn cyrraedd ei moryd gyda Môr Iwerddon yng Nghei Connah.

Mae'r llanw'n dylanwadu ar ran isaf afon Dyfrdwy.

Mae darn o afon Dyfrdwy wedi'i droi'n gamlas ac mae'n llifo ar hyd sianel artiffisial sy'n newid ei llwybr naturiol.

Cyn i'r afon gael ei throï'n gamlas, roedd yn llifo heibio i Parkgate ac yn dilyn glan orllewinol Penrhyn Wirral. Ar ôl iddi gael ei throï'n gamlas, roedd yn dilyn arfordir Gogledd Cymru a chafodd ardaloedd Sealand, Shotton a Queensferry eu hawlio'n ôl gan y Foryd.

Roedd afon Dyfrdwy yn arbennig o bwysig yn hanesyddol gan ei bod yn darparu modd rhad o gludo cynhyrchion o ddiwydiannau a chynhyrchwyr lleol. Roedd hefyd yn caniatáu mynediad i Fôr Iwerddon ac yn ei gwneud yn hawdd cyrraedd y Dociau yn Lerpwl, Ellesmere Port a Manceinion gan greu cyfleoedd i fasnachu'n fyd-eang.

Heddiw, defnyddir afon Dyfrdwy i gludo adenydd awyrennau A380 mewn cwch o ffatri Airbus ym Mrychdyn i Borthladd Mostyn.



Mae Moryd Afon Dyfrdwy o bwysigrwydd amgylcheddol rhyngwladol mawr, ac mae ei morfeydd heli helaeth yn arbennig o bwysig i adar dŵr, adar eraill a bywyd gwyllt yn gyffredinol. Mae wedi'i ddynodi'n Safle o Ddiddordeb Gwyddonol Arbennig (SoDdGA) ac yn safle Ramsar.



7.5.2 | Afon Alun

Mae afon Alun yn codi ym mhen deheuol Bryniau Clwyd ac mae'n llifo i'r de drwy Ddyffryn Alun, rhan o Ardal o Harddwch Naturiol Eithriadol (AHNE) Bryniau Clwyd.

Mae'n llifo drwy galchfaen carbonifferaidd o Fynydd Helygain, drwy Geunant Alun rhwng Loggerheads a Rhyd-y-mwyn a drwy Loggerheads wrth ffin Sir y Fflint â Sir Ddinbych; mae yna'n llifo drwy'r Wyddgrug i Gefn-y-bedd lle mae'n uno ag afon Dyfrdwy ychydig dros ffin Sir y Fflint yn Wrecsam.

Yn ystod yr haf, mae afon Alun yn llifo dan y ddaear drwy ogofâu a cheudyllau tanddaearol sydd wedi'u ffurfio yn y calchfaen o ganlyniad i lif dŵr dros amser. Mae gwely'r afon yn sych mewn manau am lawer o fisoedd bob blwyddyn.

Mae llif dŵr dros yr arwyneb calchfaen hefyd wedi ffurfio llawer o lyncdyllau.

Mae draenio o gloddfeydd metel hanesyddol yn effeithio ar lif afon Alun, yn enwedig Twannel Milwr, a adeiladwyd i ddraenio dŵr o gloddfeydd ym Mynydd Helygain ganrifoedd yn ôl, ac i atal llifogydd ynddynt.

Mae Twannel Milwr yn dargyfeirio dŵr oddi wrth ddalgylch afon Alun ac yn ei gludo'n uniongyrchol i afon Dyfrdwy lle caiff ei ryddhau i Foryd Afon Dyfrdwy ym Magillt.

Cafodd darn o afon Alun yn Rhyd-y-mwyn ei droi'n gamlas ychydig cyn dechrau'r Ail Ryfel Byd i ganiatáu gwaith adeiladu Gweithfa'r Dyffryn, canolfan storio a chynhyrchu arfau rhyfel. Mae rhagor o fanylion am y safle hwn ar gael yn Adran 7.10.7 y ddogfen hon.

7.5.3 | Afon Terrig

Mae afon Terrig yn codi yn Llyn Cyfynwy yn Sir Ddinbych, bellter byr oddi wrth y fan lle mae afon Alun yn codi, ac mae'n llifo i'r gogledd a'r dwyrain tuag at Sir y Fflint a rhwng pentrefi Treuddyn a Nercwys yn Sir y Fflint. Yn y pen draw, mae'n ymuno ag afon Alun ym Mhontblyddyn.

7.5.4 | Afon Wheeler

Mae afon Wheeler yn codi bellter byr o Afonwen ac mae'n llifo tua'r gogledd drwy Ysgeifiog a Melin y Wern cyn llifo dros ffin Sir y Fflint â Sir Ddinbych, i Sir Ddinbych tuag at afon Clwyd cyn llifo i Fôr Iwerddon yn y Rhyl.

7.6 | Hydroddaeareg

Mae hydroddaeareg yn golygu astudio dosbarthiad a symudiad dŵr daear (dŵr sydd i'w gael mewn mandyllau pridd ac mewn haenau daearegol), yn y pridd, mewn haenau daearegol gwaelodol, mewn nodweddion ac mewn dyfr-haenau.

Caiff dyfr-haenau eu gwneud o haenau tanddaearol o nodweddion daearegol dyfrddwyn megis creigiau, graean a thywod. Gellir tynnu dŵr daear ohonynt drwy ddefnyddio ffynnon neu ddyfrdwl.

Mae dŵr daear yn ffynhonnell ddŵr werthfawr, yn rhoi llif i afonydd ac yn agored iawn i niwed gan lygredd.

Mae dŵr daear yn symud drwy'r ddaear yn araf ac nid yw o reidrwydd yn dilyn cyfeiriad neu dopograffeg y ddaear ar yr arwyneb. Mae symudiad dŵr daear yn aml yn dibynnu ar raddiannau gwasgedd sy'n golygu nad yw dŵr daear bob amser yn llifo i lawr – gall lifo tuag i fyny.

Ym mis Ebrill 2010, gwnaeth Asiantaeth yr Amgylchedd newidiadau i'r dynodiadau dyfr-haenau yn eu Mapiau Perygl i Ddŵr Daear i sicrhau eu bod yn gyson â'r Gyfarwyddeb Fframwaith Dŵr. Nawr, gelwir dyfr-haenau mawr a bach yn brif ddyfr-haenau a dyfr-haenau eilaidd yn ôl eu trefn.

Mae 4 o ddyfr-haenau eilaidd yn Sir y Fflint, ac maent yn bodoli o fewn y nodweddion daearegol canlynol:

- Ffuriant Tywodfaen Kinnerton
- Calchfaen Carbonifferaidd
- Tywodfeini yn Ffuriant Helygain
- Tywodfeini yn Strata Westffalia

Y ddyfr-haen bwysicaf yn Sir y Fflint yw Ffuriant Tywodfaen Kinnerton a ddefnyddir i gynnal cyflenwadau dŵr yfed cyhoeddus.

Yr ail ddyfr-haen bwysicaf yn Sir y Fflint yw'r Calchfaen Carbonifferaidd. Mae symudiad dŵr daear yn y ddyfr-haen hon wedi'i gyfyngu i agennau a nodweddion naturiol a grëwyd gan symudiad dŵr drwy'r creigiau. Dylanwadir arno hefyd gan weithfeydd cloddfeydd plwm hanesyddol a thwneli draenio sy'n gwasanaethu'r cloddfeydd.

Mae'r priddoedd sy'n gorchuddio'r dyfr-haenau'n wahanol, ac maent yn amrywio o briddoedd â photensial trwytholchi uchel, lle gall halogiad symud drwy'r ddaear yn rhwydd, i briddoedd â photensial trwytholchi isel, lle nad yw halogiad yn symud drwy'r ddaear mor rhwydd.

Mae dyfr-haenau sydd wedi'u gorchuddio â phriddoedd â photensial trwytholchi uchel yn fwy agored i niwed gan lygredd na rhai â photensialau trwytholchi is.

Mae ardaloedd sy'n arbennig o agored i niwed gan lygredd, ac mewn perygl o gael eu halogi, wedi'u gwarchod gan barthau a bennir gan Asiantaeth yr Amgylchedd. Mae cyfyngiadau a mesurau atal llygredd

ar waith i leihau'r risg a achosir i ddŵr daear, ffynhonnau, nentydd, dyfrdyllau a chyflenwadau dŵr gan weithredoedd diwydiannol a gweithgareddau a allai achosi llygredd. Mae 5 o Ardaloedd Diogelu Tarddiad Dŵr Daear yn Sir y Fflint.

7.7 | Adnoddau Dŵr

Mae afon Dyfrdwy yn ffynhonnell bwysig o ddŵr yfed. Mae tri chwmni dŵr yn cymryd dŵr o'r afon mewn 3 phwynt tynnu uwchlaw'r gored yng Nghaer. Dim ond uwchlaw'r gored y caiff dŵr yfed ei dynnu, oherwydd mae'r darn o'r afon islaw'r gored yn llanwol.

Ar ôl i'r dŵr gael ei drin a'i wneud yn yfadwy (addas i'w yfed), caiff ei ddosbarthu i ogledd-ddwyrain Cymru, Swydd Gaer a Glannau Mersi. Mae'r galw am ddŵr yfed yng Nglannau Mersi'n fwy nag y gall cyflenwadau lleol ei gynnal, a defnyddir dŵr o afon Dyfrdwy i fodloni'r galw.

Yn ogystal â dŵr yfed, caiff dŵr ei gymryd o'r afon i gael ei ddefnyddio gan ddiwydiant. Mae'r diwydiannau sy'n tynnu dŵr o afon Dyfrdwy yn cynnwys melin bapur, Gorsaf Drydan Cei Connah a Chamlas Undeb Swydd Amwythig (Dyfrffyrdd Prydain).

Cymerir llawer o ddŵr o afon Dyfrdwy, a bydd llif yr afon yn lleihau yn ystod misoedd yr haf. Mae dŵr yn cael ei gronni a'i storio mewn cronfeydd dŵr yn Sir Ddinbych a Gwynedd yn ystod y gaeaf, ac yn cael ei ryddhau i'r afon i gynnal y manau tynnu dŵr.

Mae tynnu dŵr o'r afon yn cael ei reoleiddio'n fanwl iawn gan Asiantaeth yr Amgylchedd a chonsortium o gwmnïau dŵr yn unol â Chynllun Rheoli Afon Dyfrdwy. Mae'r Cynllun yn cynnwys rheoli manau tynnu dŵr, rheoli llif, monitro ansawdd dŵr a chyhoeddi hysbysiadau llygredd.

Mae dŵr daear yn ffynhonnell bwysig arall o ddŵr yfed mewn llawer o ardaloedd. Mae'n bodoli'n ddwfn dan ddaear a gellir ei ddefnyddio ar gyfer cyflenwadau cyhoeddus ar raddfa fawr ac ar gyfer cyflenwadau preifat llai.

Mae 132 o gyflenwadau dŵr preifat yn Sir y Fflint. Caiff y rhan fwyaf o'r rhain eu defnyddio gan bobl mewn ardaloedd gwledig.

Mae'n ofynnol gan y gyfraith bod cwmnïau dŵr yn profi'r dŵr y maent yn ei gyflenwi i sicrhau ei fod yn ddiogel i'w yfed, ond nid oes rhaid i bobl sy'n defnyddio cyflenwad dŵr preifat ei brofi yn yr un modd, felly mae'n bwysig iawn bod unrhyw ffynonellau halogiad posibl, megis gollyngiadau olew, yn cael eu riportio.

Caiff dŵr daear ar gyfer cyflenwadau dŵr yfed cyhoeddus ei dynnu o 2 ddyfrdwill wedi'u drilio'n ddwfn i'r ddyfr-haen yn y tywodfaen rhwng Bretton a Kinnerton yn ne Sir y Fflint.

Mae afon Dyfrdwy hefyd yn bysgodfa bwysig. Mae'r Foryd yn cynnal gwelyau Cocos mawr ac mae Eog a Brithyll Môr i'w canfod ar hyd-ddi i gyd.

Mae'r Afon yn werthfawr o ran amwynder ac mae'n lle poblogaidd i bysgota bras, hwylio a gwyllo adar.

7.8 | Cynefinoedd a Warchodir ac Ardaloedd Cadwraeth

Mae llawer o rywogaethau planhigion ac anifeiliaid cyffredin a phrin i'w cael yn Sir y Fflint, ac mae mwy a mwy o safleoedd bywyd gwylt a chadwraeth dynodedig ar waith i'w gwarchod.

Yn Sir y Fflint, mae 25 o Safleoedd o Ddiddordeb Gwyddonol Arbennig (SoDdGA), 6 Ardal Cadwraeth Arbennig (ACA), 1 safle Ramsar (Confensiwn Ramsar – Gwlyptir o Bwysigrwydd Rhyngwladol), 1 Ardal o Harddwch Naturiol Eithriadol (AHNE), 1 Ardal Cadwraeth Arbennig a llawer o safleoedd eraill y gellid eu dynodi.

Mae mwy o wybodaeth am safleoedd cadwraeth dynodedig ar gael gan Gyngor Cefn Gwlad Cymru (CCGC)⁷ ac mae mwy o wybodaeth am rywogaethau a warchodir ar gael gan Ecolegydd y Sir.

Os bydd angen asesiadau halogiad tir yn unrhyw un o'r safleoedd hyn, bydd Cyngor Sir y Fflint yn ystyried dynodiad a nodweddion pob un, ac yn ymgynghori â Chyngor Cefn Gwlad Cymru.



7.9 | Safleoedd o Bwysigrwydd Hanesyddol

Mae gan Sir y Fflint lawer o adnoddau naturiol ac mae pobl wedi bod yn elwa arnynt ers dechrau cyfnod y Rhufeiniaid o leiaf. Mae'r adnoddau hyn wedi cynnal diwydiannau lleol ers cannoedd o flynyddoedd.

Mae hyn wedi rhoi tirweddau trawiadol i'r Sir yn amrywio o draethau a thwyni tywod Talacre, glannau a morfeydd heli arfordirol Moryd Afon Dyfrdwy, Tir Cyffredin, coetiroedd, tir fferm bryniog a Bryniau Clwyd. Mae'r rhan fwyaf o'r ardaloedd hyn yn safleoedd cadwraeth dynodedig.

Mae gweithgareddau hanesyddol hefyd wedi rhoi cyfoeth o nodweddion ac adeiladau hanesyddol ac adfeilion archeolegol i Sir y Fflint, megis bryngaerydd o'r Oes Haearn, gweddillion Rhufeinig, cloddfeydd, cestyll a safleoedd pererindod hynafol.

Mae 31 o ardaloedd cadwraeth; ardaloedd o ddiddordeb pensaernïol neu hanesyddol arbennig y dylid eu cynnal a gwella eu cymeriad, 868 o adeiladau rhestredig, 100 o henebion rhestredig a llawer o safleoedd lle gall fod adfeilion archeolegol yn Sir y Fflint.

⁷ O fis Ebrill 2013 ymlaen, bydd Cyngor Cefn Gwlad Cymru, Asiantaeth yr Amgylchedd Cymru a'r Comisiwn Coedwigaeth yn uno i ffurfio Cyfoeth Naturiol Cymru.

7.10 | Pa fathau o Halogiad y gellid eu canfod?

Mae'r mathau o halogiad sy'n debygol o gael eu canfod yn dibynnu ar y gweithgareddau a wnaethpwyd ar y tir. Mae gwahanol ddiwydiannau'n defnyddio gwahanol sylweddau, ac 'r math o halogiad sy'n debygol o gael ei ganfod fel rheol yn gysylltiedig â'r sylweddau penodol a gafodd eu defnyddio, eu storio a'u cynhyrchu.

Mae rhai defnyddiau, sylweddau a gwastraffau'n gysylltiedig â phrosesau penodol ac yn fwy tebygol o gael eu canfod mewn safle nag eraill.

Wrth asesu halogiad tir, mae'n bwysig iawn deall beth i chwilio amdano, ble i chwilio amdano a pham. Mae'n bwysig cynnal asesiad trwyadl a manwl o'r prosesau a ddefnyddiwyd mewn safle gan gynnwys beth gafodd ei ddefnyddio, ei storio a'i gynhyrchu ac ym mhle.

Mae arferion a phrosesau'n gallu newid dros amser ac mae'n bwysig ystyried hyn hefyd gan fod newidiadau fel hyn yn gallu effeithio ar y math o halogiad sy'n debygol o gael ei ganfod.

Mae gan Sir y Fflint hanes diwydiannol hir ac amrywiol, felly gellid canfod llawer o wahanol fathau o halogiad.

Nid gweithgarwch diwydiannol yw'r unig beth sy'n achosi halogiad tir. Caiff rhywfaint ohono ei achosi gan brosesau naturiol, megis hindreuliad creigiau a gwythiennau mwynol yn y ddaear, gan ddigwydd dros gyfnod hir.

Mae'n gyffredin canfod lefelau uwch o blwm a metelau eraill yn y pridd o gwmpas y cloddfeydd plwm ac mewn ardaloedd lle mae gwythiennau plwm yn bresennol mewn nodweddion daearegol gwaelodol.

Mae hanes diwydiannol Sir y Fflint yn dilyn ei nodweddion daearegol a daearyddol. Roedd ardaloedd diwydiannol wedi'u crynhoi, fel y maent heddiw, o gwmpas ardaloedd lle mae mwynau i'w cael ac o gwmpas afon Dyfrdwy a'i Moryd.

Roedd cysylltiadau ffordd a rheilffordd â gweddill y wlad wedi'u datblygu'n dda, ac roedd afon Dyfrdwy yn galluogi cludo cynnyrch lleol ar yr afon a'r môr i ddociau yn Lerpwl, Ellesmere Port a Manceinion gan ganiatáu masnach byd-eang.

Trafodir y prif ddiwydiannau sydd wedi digwydd yn Sir y Fflint yn fanylach yn Adrannau 7.10.1 i 7.10.9 ac mae'n debygol y bydd yr asesiadau halogiad tir a gynhelir yn canolbwyntio ar yr ardaloedd lle mae prosesau diwydiannol wedi digwydd.

7.10.1 | Cloddio Plwm

Mae plwm yn fetel trwm. Mae'n elfen â phriodweddau metelig sydd fel rheol yn wenwynig. Mae ganddo liw gwynlas sy'n pylu i lwyd pŵl pan ddaw i gysylltiad ag aer. Yn dawdd, mae'n edrych yn sgleiniog fel crôm.

Mae plwm hefyd yn hydrin a gellir ei forthwyllo neu ei rollo'n llen denau. Y briodwedd hon sy'n ei wneud yn arbennig o ddefnyddiol. Caiff ei ddefnyddio'n aml mewn cynhyrchion toi, bwledi a haels, sodrau, defnydd amddiffyn rhag ymbelydredd a batrïau. Yn hanesyddol, cafodd ei ddefnyddio'n aml i leinio eirch a thanciau storio, mewn cynnyrch cosmetig, fel pwysau ar wialenni pysgota ac fel ychwanegyn tanwydd.

Mae hefyd yn wenwynig – mae'n niweidio'r system nerfol a'r ymennydd ac yn gallu cronni mewn

meinweoedd planhigion ac anifeiliaid ac yn yr amgylchedd. Am y rheswm hwn, nid yw'n cael ei ddefnyddio mewn llawer o gynhyrchion mwyach.

Canfyddir mwyn plwm mewn gwythiennau metelifferaidd mewn calchfaen ac yn aml bydd cysylltiad rhwng dyddodion plwm a dyddodion sinc ac arian.

Roedd y cloddfeydd plwm wedi'u crynhoi mewn ardaloedd lle mae calchfaen yn bresennol. Roedd y rhan fwyaf o gloddfeydd plwm Sir y Fflint wedi'u crynhoi yn ardaloedd Mynydd Helygain a Brynffordd.

Mewn rhai ardaloedd yn Sir y Fflint, yn enwedig o gwmpas Trelawnyd a Phant y Buarth, gellir gweld gwythiennau sy'n cynnwys plwm mewn brigau calchfaen ar arwyneb y ddaear.

Mae tystiolaeth archeolegol yn dangos bod pobl wedi bod yn elwa ar ddyddodion plwm yn Sir y Fflint ers cyfnod y Rhufeiniaid, ac mae cofnodion hanesyddol yn dangos bod plwm yn cael ei gloddio yn Sir y Fflint ers dechrau'r 13eg Ganrif, yn ystod teyrnasiad y Brenin Edward y 1af.

Roedd plwm Sir y Fflint o ansawdd arbennig o dda, a ffynnodd y diwydiant cloddio plwm yn Sir y Fflint yn ystod yr 1720au. I ateb y galw, daeth gweithwyr medrus o gloddfeydd plwm ledled Ynysoedd Prydain, yn enwedig y Peak District, Swydd Derby a Chernyw, i weithio dan oruchwyliaeth ofalus yng nghloddfeydd plwm Sir y Fflint.

Yn y pen draw, dirywiodd y diwydiant ar ddiwedd y 19eg Ganrif wrth i blwm a chynhyrchion plwm ddod ar gael yn rhad o Dde Cymru ac o farchnadoedd rhyngwladol.

Yna, ffynnodd diwydiant newydd ac agorodd ffatri Alcali newydd yn y Fflint gan gynnig cyflogaeth i gannoedd o weithwyr lleol.

Wrth i'r cloddfeydd plwm ymestyn yn ddyfnach a dyfnach o dan y ddaear, daeth llifogydd yn broblem fawr iddynt. Cafodd y diwydiant ei adfywio ar ôl adeiladu twnnel draenio lefel môr i ddraenio dŵr o'r cloddfeydd o dan Fynydd Helygain.

Mae'r twnnel wedi'i ymestyn dros amser ac mae'n rhedeg o Fagillt, ger Moryd Afon Dyfrdwy i Cadole, sy'n agos at ffin Sir y Fflint â Sir Ddinbych. Ei enw yw Twnnel Milwr.

Cafodd y twnnel lefel môr gwreiddiol ei ymestyn gan gwmni Cloddfeydd Unedig Rhanbarth Helygain Cyfyngedig; cyfuniad o 9 cwmni cloddio a 2 gwmni draenio, i ddraenio dŵr o nifer o gloddfeydd plwm i alluogi'r cloddfeydd i barhau i weithredu ac i allu eu dyfnhau er mwyn elwa o fwynau mewn gwythiennau dwfn.

Mae'r twnnel yn rhyng-gyfarfod â nifer o geudyllau, gan gynnwys ceudwll mawr o'r enw Gwythien Powell, a ffurfiwyd yn naturiol yn y calchfaen gan ddŵr o dan Fynydd Helygain. Mae'r ceudyllau'n boblogaidd ymysg ogofwyr ac maent yn dal i gynnwys rhywfaint o'r cyfarpar a ddefnyddiwyd yn y cloddfeydd.

Heddiw, caiff Twnnel Milwr ei gynnal gan 2 gwmni dŵr, United Utilities a Dŵr Cymru.

Ceir llawer o dystiolaeth o ddiwydiant plwm Sir y Fflint heddiw, ac er mai ychydig iawn o adeileddau sy'n dal i fodoli ar yr arwyneb, mae hen siafftau cloddfeydd, tomenni sbwriel a sorod yn dylanwadu'n gryf ar y dirwedd mewn rhai ardaloedd, yn enwedig o gwmpas Mynydd Helygain.

Mae sorod wedi'u gwneud o'r defnyddiau sydd dros ben ar ôl i ran gwerthfawr y mwyn gael ei wahanu o'r defnyddiau heb lawer o werth.

Tomenni sbwriel yw pentyrrau o orlwyth a gwastraffau eraill. Nid yw'r rhain yr un fath â sorod.

Gorlwyth yw'r term a ddefnyddir i ddisgrifio'r creigiau a'r pridd sy'n gorchuddio'r mwyn a gaiff ei gloddio.

Yn ogystal â thystiolaeth ffisegol o gyfnod cynharach, mae cloddio plwm wedi gadael etifeddiaeth o halogiad tir.

Gall halogiad yn yr amgylchedd effeithio ar dir o ganlyniad i weithgareddau dynol ac o ganlyniad i brosesau naturiol. Gall presenoldeb halogiad achosi niwed neu beri risgiau i iechyd, anifeiliaid, adeiladau neu'r amgylchedd. Fodd bynnag, nid yw presenoldeb halogiad yn golygu o reidrwydd bod y tir yn halogedig neu fod problem yn bodoli.

Os nad oes ffordd i'r halogiad gyrraedd derbynyddion (rhywbeth neu rywun a fyddai'n sensitif i bresenoldeb halogiad, neu y gallai halogiad effeithio'n anffafriol ar ei iechyd) ni fydd yr halogiad yn gallu effeithio ar y derbynyddion.

Mae'n debygol iawn y gwelir bod halogiad yn effeithio ar rai safleoedd i'r fath raddau nes ei fod yn effeithio ar dderbynyddion neu'n achosi gormod o risg i'r derbynyddion. Gellid ystyried bod y tir hwn yn Dir Halogedig statudol fel y'i diffinnir yn Rhan IIA Deddf Diogelu'r Amgylchedd 1990.

Mae'r Canllawiau Statudol diwygiedig⁸ a gyhoeddwyd yn 2012 yn caniatáu i gyrrff rheoleiddio ystyried lefelau 'normal' halogiad wrth asesu safle.

Mae'n gyffredin canfod lefelau uwch o blwm a metelau eraill yn y pridd o gwmpas y cloddfeydd plwm ac mewn ardaloedd lle mae gwythiennau plwm yn bresennol mewn nodweddion daearegol gwaelodol.

Nid yw hyn yn golygu bod y tir yn Dir Halogedig nac yn golygu bod y lefelau'n dderbyniol, y gellir eu diystyru neu nad oes perygl posibl i dderbynyddion. Bydd angen asesiadau neu ymchwiliadau manwl yn y manau hyn.

Mewn rhai o'r manau hyn, mae crynodiadau plwm a metelau eraill yn uchel iawn ac yn gallu achosi effeithiau anffafriol ar iechyd.

I asesu i ba raddau y gallai fod tir wedi'i halogi mewn cysylltiad â gweithgareddau cloddio plwm, mae'r Cyngor yn y broses o gynnal astudiaeth fanwl ac asesiad risg rhagarweiniol. Defnyddir y rhain i ddatblygu a gweithredu strategaeth ategol i asesu, blaenoriaethu ac archwilio safleoedd yn yr hen ardaloedd cloddio plwm ac o gwmpas yr ardaloedd hyn. Bydd hyn yn ategu'r Strategaeth Tir Halogedig

7.10.2 | Cloddio Glo

Mae llawer o lo'n bodoli ledled y byd; cafodd ei ffurfio yn ystod y cyfnod Carbonifferaidd (tua 360 miliwn o flynyddoedd yn ôl), yr un cyfnod ag esblygiad ymlusgiaid cynnar.

Mae'n graig waddodol a ffurfiwyd dros amser o lystyfiant cynhanes a gafodd ei gladdu, ei wresogi a'i gywasgu.

Rydym ni'n gwybod bod yr Hen Roegwyr a'r Rhufeiniaid wedi defnyddio glo, ac mae tystiolaeth archeolegol yn dangos bod y Rhufeiniaid yn defnyddio glo fel tanwydd ym Mhrydain.

Ni chafodd glo ei ddefnyddio'n helaeth fel tanwydd tan y chwyldro diwydiannol pan gafodd yr injan stêm ei dyfeisio, gan ei gwneud yn haws cloddio glo.

⁸ Llywodraeth Cymru, Ebrill 2012, Canllawiau Statudol Tir Halogedig.

Tan hynny, câi glo ei gloddio â llaw o dyllau bas siâp potel o'r enw Pyllau Cloch a'i godi i'r arwyneb gan ddefnyddio bwced a chadwyn ar fecanwaith weindio wedi'i weithredu â llaw. Mae Pyllau Cloch yn dal i fodoli mewn rhai ardaloedd yn Sir y Fflint, gan gynnwys Ewloe.

Golygodd yr injan stêm y gellid dod â symiau mawr o lo i'r arwyneb o fannau dwfn dan ddaear. Roedd hyn yn ei dro'n golygu y gellid ymestyn cloddfeydd mawr i gyrraedd gwythiennau glo dwfn.

Roedd glo wedi'i gloddio'n ddwfn o dan y ddaear yn cael ei gludo drwy'r gloddfa ar slediau neu mewn tryciau bach yn cael eu tynnu neu eu gwthio ar hyd ffyrdd a rheiliau yn y gloddfa gan lowyr neu fulod i gael eu codi i'r arwyneb i fyny siafft gan ddefnyddio mecanwaith weindio wedi'i bweru gan injan.

Mae cofnodion hanesyddol yn dangos bod glo'n cael ei gloddio yn Sir y Fflint mor gynnar â'r 13eg Ganrif, tua'r un pryd ag yr adeiladwyd Castell y Fflint i'r Brenin Edward y 1af yn 1277 a bod hynny wedi parhau tan i'r pwll glo brig yn y Parlwr Du gau yn 1996.

Dros amser, sefydlwyd pyllau glo yn y Fflint, Bagillt, Greenfield, Bwcle, yr Wyddgrug, Pontblyddyn, y Parlwr Du yn Ffynngroyw, Penarlâg, Oakenholt, Coed-llai a Choed Talon.

Roedd y diwydiant cloddio glo yn Sir y Fflint hefyd yn bwysig i'r diwydiant cloddio plwm. Câi glo wedi'i echdynnu o byllau glo o gwmpas Bagillt ei ddefnyddio fel tanwydd i wresogi'r llawer o ffwrneisiau mwyndoddi plwm cyfagos.

Mae simnai'r gwaith plwm yn Llannerch y Môr yn dal yn weladwy. Cafodd ei adeiladau eu hadfer amser maith yn ôl, ac maent nawr yn gartref i siop ddillad a chanolfan grefftau.

7.10.3 | Gwneud Clai, Crochenwaith a Brics

Mae rhai ardaloedd yn Sir y Fflint, yn enwedig o gwmpas Ewloe, Bwcle a Padeswood, yn cynnwys llawer o glai o safon uchel sydd wedi'i chwarela a'i ddefnyddio'n helaeth i gyflenwi llawer o weithfeydd brics a chrochendai. Roedd clai tân Bwcle o safon eithriadol o uchel ac mae'r dref yn enwog am ei chynhyrchion brics a chrochenwaith.

Cafodd y cynhyrchion clai cyntaf eu gwneud yn fasnachol ym Mwcle yn ystod yr 17eg Ganrif. Tyfodd y diwydiant yn raddol dros y blynyddoedd, a ffynnodd yn ystod y chwyldro diwydiannol pan olygodd pŵer injan y gellid echdynnu symiau mwy o glai o'r ddaear ac y gellid gweithredu o dynau mwy.

Wrth i'r diwydiant dyfu, cafodd tramffyrdd eu disodli gan reilffyrdd mawr i ddarparu cysylltiadau â gweddill Cymru, Caer a'r dociau ar hyd afon Dyfrdwy. Ar ôl i ran o afon Dyfrdwy gael ei throï'n gamlas yn 1737, roedd yn bosibl cludo cynnyrch ar yr afon a'r môr i ddociâu yn Lerpwl, Ellesmere Port a Manceinion gan ganiatáu masnachu byd-eang.

Cafodd y clai ei ddefnyddio i wneud brics tân, teils, offer cegin, pibelli draenio a ffitiadau, brics sy'n gallu gwrthsefyll asid a brics silica a ddefnyddiwyd i leinio o dynau, ffwrneisi tymheredd uchel a ffwrneisi mwyndoddi metel.

Roedd chwarelu'r clai o'r ddaear yn gadael pantiau enfawr yn y ddaear. Mae rhai o'r rhain wedi llenwi â dŵr ac yn cael eu defnyddio fel pyllau pysgota; mae'r rhain yn safleoedd bywyd gwyllt gwarchoddedig. Mae'r pantiau eraill wedi cael eu defnyddio fel safleoedd tirlenwi i waredu gwastraff.

Caeodd y crochendy olaf i weithredu ym Mwcle yn 1946 a'r gwaith brics olaf yn 2003.

Mae llawer o nodweddion y gweithiau brics a'r crochendai hanesyddol yn dal i fod i'w gweld ar hyd Llwybr Treftadaeth Bwcle.

7.10.4 | Dur

Mae dur yn aloi wedi'i wneud o haearn, carbon a defnyddiau eraill megis titaniwm, cromiwm, manganis a fanadiwm.

Yn ei gyfnod, roedd y diwydiant dur yn un o'r prosesau diwydiannol mwyaf yn Sir y Fflint. Adeiladwyd Gwaith Dur Pont Penarlâg gan J. Summers a'i Gwmni Cyfyngedig yn 1896 a dechreusant gynhyrchu dur yn 1902. Cynyddodd maint y cwmni i'r fath raddau erbyn yr 1930au nes mai hwy oedd yn cynhyrchu'r nifer mwyaf o lenni dur yn y wlad.

Roedd y gwaith yn cynhyrchu llenni dur o radd uchel, llenni dur ar gyfer cyrff cerbydau a llenni toi rhychiog. Yn y diwedd, daeth y cwmni'n rhan o Ddur Prydain.

Daeth gwneud dur i ben yn Shotton yn 1980, pan gollodd 6,500 o weithwyr eu swyddi ar un diwrnod.

Mae adeilad swyddfa Gwaith Dur Pont Penarlâg yn dal i fod yn bresennol, ac mae'n adeilad rhestredig.

Cymerodd Corus reolaeth ar Ddur Prydain yn 1999 gan barhau i gynhyrchu cynnyrch dur.

Mae'r gwaith dur yn Shotton nawr yn cael ei gynnal gan gwmni dur Tata ac mae'n cynhyrchu cynhyrchion galfanedig, chynhyrchion cladid a thoeau haenedig ac eitemau arbenigol eraill.

Ar yr un pryd, roedd gweithfeydd llai'n cynhyrchu cynhyrchion gan gynnwys ceblau a chadwyni dur, fferomanganis, speigeleisen (aloi fferomanganis â lliw enfys trawiadol), fframiau ffenestri a chynhyrchion wedi'u platio â thun.



7.10.5 | Tecstilau

Yn 1777, sefydlwyd diwydiant nyddu cotwm yn Nhreffynnon. Y Felin Felen oedd y gyntaf i agor ac adeiladwyd y 2 felin arall, y Felin Uchaf a'r Felin Isaf, yn fuan wedi hynny yn ystod yr 1780au. Yna, agorwyd y Felin Gilgant yn 1790.

Ffynnodd y melinau yn Nhreffynnon am gyfnod ond nid oeddent yn gallu cystadlu â melinau mwy ym Manceinion a Swydd Gaerhirfryn, felly bu iddynt ymddatod oddeutu 1841.

Yn 1848, aildechreuwyd defnyddio'r Felin Gilgant i wehyddu gwlanenni gan ddefnyddio gwŷdd peiriannol cyntaf Cymru.

Roedd Cwmni Cynhyrchu Gwlanenni Cymru'n gweithredu'r Felin Gilgant a'r Felin Uchaf, gan barhau i gynhyrchu gwlanenni tan yr 1980au.

Ar ddechrau'r 1900au, roedd sidan artiffisial yn cael ei gynhyrchu gan Gwmni Cynhyrchu Glanzstoff Prydain yn eu ffatri yn y Fflint. Cafodd y ffatri ei phrynu gan Courtaulds i'w chynnal yn 1917 a chafodd ei hailenwi'n Weithfa Aber.

Roedd Courtaulds yn cynhyrchu reion fiscos o gellwlos (ffibr sy'n bodoli yng nghellfuriau planhigion gwyrdd ac algâu), yng Ngweithfa Aber a phrynasant yr hen Weithfa Alkali Muspratt ger Castell y Fflint er mwyn cynhyrchu mwy yn y Fflint.

Dechreuodd Gweithfa Castell Courtaulds gynhyrchu reion fiscos yn 1922.

Prynodd Courtaulds hefyd Felin Decstilau Treffynnon yn y Fflint, gan ei hailenwi'n Felin Glannau Dyfrdwy a'i defnyddio i gynhyrchu edau.

Cafodd y diwydiant reion fiscos yn Sir y Fflint ei ehangu eto gan Courtaulds pan adeiladwyd ac agorwyd dwy ffatri arall, Rhif 1 a Rhif 2, yn Greenfield.

Daeth cynhyrchu reion fiscos i ben yn Sir y Fflint pan gaeodd ffatrioedd Courtaulds yn Greenfield yn 1978.

Cafodd gwastraffau'r ffatrioedd eu gwaredu mewn safleoedd tirlenwi cyfagos. Ers hynny, mae'r safleoedd tirlenwi wedi cael eu defnyddio i waredu gwastraff arall hefyd.

Cynhaliwyd ymchwiliadau helaeth i asesu cyflwr y safleoedd tirlenwi a ddefnyddiwyd gan Courtaulds i waredu gwastraffau, yn unol â darpariaethau Rhan 2a Deddf Diogelu'r Amgylchedd 1990. Ni chanfuwyd bod dim un o'r safleoedd yn Dir Halogedig statudol.

7.10.6 | Chwareli

Mae llawer iawn o adnoddau mwynol yn Sir y Fflint, ac mae pobl wedi bod yn elwa arnynt ers canrifoedd.

Mae tywod, graean, clai, cornfaen a chalchfaen wedi cael eu chwarela'n helaeth i'w defnyddio mewn cynhyrchion megis crochenwaith, brics, cerrig ffyrdd, defnyddiau adeiladu a sment.

Mae llawer o chwareli'n gweithredu yn Sir y Fflint heddiw i adennill tywod, graean a chalchfaen i'w defnyddio fel cerrig ffyrdd, mewn tarmac, mewn defnyddiau adeiladu ac mewn cynhyrchion calch a sment.

7.10.7 | Arfau rhyfel

Yn ystod y Rhyfel Byd Cyntaf, sefydlwyd ffatri arfau rhyfel yn Queensferry. Roedd y ffatri'n gweithredu rhwng 1915 ac 1918 ac yn cynhyrchu cotwm tanio (math o ffrwydryn) a TNT i'w defnyddio mewn arfau rhyfel gan y lluoedd arfog.

Parhaodd y ffatri i weithredu ar raddfa lai ar ôl diwedd y Rhyfel. Pan ddechreuodd yr Ail Ryfel Byd, adeiladwyd ail ffatri yn Sandycroft.

Yn 1939, rhoddodd Gweinyddiaeth Cyflenwi'r Llywodraeth gyfarwyddiadau i adeiladu ffatri a chyfleuster storio ar gyfer arfau. Enw'r safle oedd Gweithfa'r Dyffryn, a chafodd ei adeiladu yn rhai o'r twneli a adawyd o ganlyniad i gloddio plwm yn Rhyd-y-mwyn. Cafodd rhai twneli newydd hefyd eu cloddio gan Gwmni

Cloddio Unedig Rhanbarth Helygain, a ddewiswyd i wneud y gwaith gan fod ganddynt lawer iawn o brofiad o adeiladu cloddfeydd plwm lleol a bod ganddynt y cyfarpar yr oedd ei angen i wneud y gwaith.

Defnyddiwyd y ffatri i gynhyrchu nwy mwstard a chafodd y twneli helaeth eu haddasu i'w gwneud yn ddiogel storio bwledi, arfau ac arfau llawn nwy mwstard ynddynt. Daeth prosesau cynhyrchu nwy mwstard i ben yn 1945.

Roedd y twneli hefyd yn cynnwys rhan wedi'i haddasu'n arbennig i symud aur o Fanc Lloegr iddi a'i gadw'n ddiogel yn ystod y rhyfel; roedd hyn yn gyfrinach filwrol genedlaethol ar y pryd.

Erbyn hyn, nid yw'r twneli'n cynnwys dim arfau na nwy mwstard a rheolir y safle gan DEFRA a'r Ystadau Amddiffyn.

Yn ystod y blynyddoedd rhwng 1942 ac 1945, defnyddiwyd y safle hefyd i ymchwilio i'r potensial i gynhyrchu arfau atomig yn fasnachol i'w defnyddio yn ystod yr Ail Ryfel Byd ac i ddatblygu arfau atomig a phŵer atomig. Enw cod y gwaith oedd 'Tube Alloys'. Parhaodd ymchwil i dechnoleg atomig i mewn i'r 1990au. Mae rhai o nodiadau a chyfrifiadau'r gwyddonwyr atomig yn dal i'w gweld wedi'u hysgrifennu ar waliau rhai o'r adeiladau sy'n dal i sefyll ar y safle.

Mae'r safle nawr yn warchoddedig ac mae'n cynnwys lloches bywyd gwyllt. Mae'n cynnwys canolfan ymwelwyr ac addysg ac mae'n bosibl trefnu i ymweld â'r adeiladau a'r twneli.

7.10.8 | Awyrennau

Mae hanes hir o gynhyrchu awyrennau yn Sir y Fflint sy'n ymestyn o gyfnod yr Ail Ryfel Byd hyd heddiw.

Adeiladwyd ffatri awyrennau ym Mrychdyn i gynhyrchu'r Wellington Bomber rhwng 1937 ac 1945. Ar ôl hyn, gohiriwyd prosesau cynhyrchu awyrennau a defnyddiwyd y ffatri i adeiladu tai alwminiwm parod i helpu i adfer y wlad ar ôl diwedd y Rhyfel.

Ailddechreuwyd prosesau cynhyrchu awyrennau yn 1948 ac maent yn parhau hyd heddiw.

Mae'r ffatri nawr yn cael ei gweithredu gan Airbus ac yn cael ei defnyddio i gynhyrchu adenydd holl awyrennau sifil Airbus, gan gynnwys yr A380. Mae adenydd yr A380 mor fawr nes na ellir eu cludo ar awyrennau, yn wahanol i adenydd awyrennau eraill. Yn lle hynny, caiff yr adenydd A380 eu cludo o'r ffatri ar hyd afon Dyfrdwy ar gwch wedi'i adeiladu'n arbennig i'r dociau ym Mostyn lle cânt eu llwytho ar fferïau i'w cludo i ffatrioedd eraill ar y môr.



7.10.9 | Diwydiannau Eraill

Mae llawer o ddiwydiannau eraill wedi chwarae eu rhan yn hanes Sir y Fflint, gan gynnwys cynhyrchu sebon, cynhyrchu cemegion, prosesu cig, gweithfeydd nwy, gweithfeydd olew, cynhyrchu pres, cynhyrchu papur ac ailgylchu ac adeiladu llongau.

Mae mapiau hanesyddol yn gofnod defnyddiol a diddorol o'r hyn a ddigwyddodd a sut yr oedd y dirwedd yn edrych yn y gorffennol.

7.11 | Defnydd Presennol o'r Tir

Mae'r rhan fwyaf o Sir y Fflint yn wledig; mae tuag 80% o'r Sir o fewn y rhan wledig a'r rhan fwyaf o'r tir yn cael ei ddefnyddio ar gyfer amaethyddiaeth.

Mae nifer o chwareli tywod, graean a chalchfaen yn gweithredu yn ardaloedd gwledig Sir y Fflint, gan gynnwys Mynydd Helygain, Cadole a Hendre.

Mae gweithgarwch diwydiannol yn Sir y Fflint yn parhau i ddigwydd ar hyd ardaloedd arfordirol y Sir, fel yn y gorffennol. Mae prosesau diwydiannol ar raddfa fawr wedi'u crynhoi ar hyd afon Dyfrdwy a'i Moryd, gan gynnwys Airbus, Dur Tata, Melinau Papur United yn Shotton, Toyota a Gorsaf Drydan Cei Connah.

Mae nifer o barciau diwydiannol yn Sir y Fflint gan gynnwys y Fflint, yr Wyddgrug, Bwcle a Glannau Dyfrdwy.

Parc Diwydiannol Glannau Dyfrdwy yw'r parc diwydiannol mwyaf yn y Sir ac mae o bwysigrwydd cenedlaethol. Yn ddiweddar, cymeradwywyd cynigion i ymestyn Parc Diwydiannol Glannau Dyfrdwy i gynnwys rhannau o hen safle milwrol RAF Sealand.

7.12 | Rheolyddion a Hanes Datblygu

Wrth ddatblygu safle, cyfrifoldeb y datblygwr yw dangos ffordd resymol o ymdrin â'r halogiad sy'n bresennol ac y bydd y safle, ar ôl ei ddatblygu, yn addas at y defnydd a gynigiwyd ac na ellir pennu'n ffurfiol ei fod yn Dir Halogedig statudol yn unol â darpariaethau Rhan IIA Deddf Diogelu'r Amgylchedd 1990.

Os oes posibilrwydd bod halogiad yn effeithio ar safle a gyflwynwyd i'w ddatblygu, fel rheol o ganlyniad i rywbeth a ddigwyddodd ar y safle neu'n agos ato yn y gorffennol, gall fod angen asesiadau halogiad tir i ganfod natur a maint yr halogiad, ac i ba raddau y mae risg yn gysylltiedig ag ef.

Mae hyn yn arbennig o bwysig pe bai'r datblygiad arfaethedig yn cyflwyno rhywbeth neu rywun a fyddai'n sensitif i bresenoldeb halogiad, neu y gallai halogiad effeithio'n anffafriol ar ei iechyd.

Gall y gwaith o ddatblygu safle newid y safle mewn ffordd sy'n golygu y caiff y tir ei ystyried yn Dir Halogedig, lle na chât'r tir hwnnw ei ystyried yn Dir Halogedig pe na bai'r datblygiad wedi digwydd.

Derbynnir llawer o geisiadau ar gyfer safleoedd y gall fod halogiad tir yn effeithio arnynt ac, yn ogystal â chyflwyno risgiau i iechyd, adeileddau a'r amgylchedd, gall presenoldeb halogiad yn y tir gael effaith anffafriol ar ddefnyddio'r tir, neu gyfyngu ar ei ddefnyddio. Mae datblygu'r tir yn cynnig cyfle i ymchwilio i'r risgiau hynny, a'u hunioni, ac aildechrau defnyddio'r tir mewn modd buddiol.

Mae swyddogaeth gynllunio a rheoli datblygiadau'r Cyngor eisoes yn chwarae rhan allweddol mewn llawer o agweddau ar atal a rheoli llygredd. Mae halogiad tir yn ystyriaeth gynllunio faterol, felly rhaid i'r Cyngor ei ystyried wrth asesu cais am ganiatâd cynllunio ac wrth benderfynu a ydynt am roi caniatâd cynllunio ai peidio. Bydd yr Adran Gynllunio'n ymgynghori â'r Gwasanaeth Diogelu'r Cyhoedd ynglŷn â cheisiadau am

ganiatâd cynllunio.

Yn y pum mlynedd ers cyhoeddi diwygiad diweddaraf y Strategaeth Tir Halogedig yn 2008, mae'r Cyngor wedi cael 5756 o geisiadau am ganiatâd cynllunio. Mae tua 20% o'r ceisiadau hyn wedi arwain at asesiadau halogiad tir ac mae tua 20% o'r caniatadau cynllunio a roddwyd wedi cynnwys amodau i fynnu bod asesiadau halogiad tir neu waith adferol yn cael eu cynnal.

O gymharu, dros y 5 mlynedd diwethaf, mae 11 o safleoedd wedi bod yn destun ymchwiliad ffurfiol neu waith adferol o ganlyniad uniongyrchol i Ran IIA.

Pan fydd y datblygiad wedi'i gwblhau neu'n gyfannedd, dylid bod wedi dileu risgiau annerbyniol sy'n gysylltiedig â halogiad tir, neu eu lleihau i lefel dderbyniol, ac ni ddylid gallu pennu bod y tir yn Dir Halogedig yn unol â Rhan IIA Deddf Diogelu'r Amgylchedd 1990.

Mae cynnwys y Swyddog Tir Halogedig cyn gynted â phosibl, a pharhau â thrafodaethau wrth i'r cais fynd rhagddo, yn creu cyfle rhagorol i roi cymaint â phosibl o wybodaeth o ansawdd da i'r Cyngor i ategu'r cais. Mae hefyd yn rhoi cyfle i'r Cyngor roi cymaint â phosibl o wybodaeth a chynghor i chi, ac yn gallu lleihau oediadau a phroblemau eraill yn ddiweddarach. Mae'n gallu lleihau nifer yr amodau a osodir ar y caniatâd cynllunio a lleihau'r amser y bydd y swyddogion sy'n ymdrin â'r cais yn ei gymryd i roi ymateb i chi.

Mae dogfen arweiniad wedi'i pharatoi i roi amodau i fynnu asesiadau halogiad tir i bobl sy'n ymgeisio am ganiatâd cynllunio, neu wedi cael caniatâd cynllunio, ac i egluro i'w cynrychiolwyr pa wybodaeth sydd ei hangen ar y Cyngor wrth ystyried ceisiadau am ganiatâd cynllunio a gosod amodau cynllunio.

Mae hefyd yn rhoi crynodeb o'r wybodaeth y mae'n debygol y bydd yn ofynnol, rhestri gwirio ac atebion i rai cwestiynau cyffredin.

Mae'r ddogfen ar gael i'w llwytho i lawr yn ddi-dâl ar dudalennau Tir Halogedig gwefan y Cyngor.

Mae arferion a phrosesau'n gallu newid dros amser ac mae'n bwysig ystyried hyn hefyd gan fod newidiadau fel hyn yn gallu effeithio ar y math o halogiad sy'n debygol o gael ei ganfod.

8.0 | Pwy sy'n ymdrin â halogiad tir yn y Cyngor?

Cyfarwyddiaeth yr Amgylchedd yn y Cyngor sy'n gyfrifol am sicrhau bod dyletswydd y Cyngor i ganfod halogiad tir, ei archwilio a sicrhau ei adferiad yn cael ei chyflawni'n llawn.

8.1 | Diogelu'r Cyhoedd

Mae Gwasanaeth Diogelu'r Cyhoedd y Cyngor yn rhan o Gyfarwyddiaeth yr Amgylchedd a hwy sy'n uniongyrchol gyfrifol. Mae hyn yn cynnwys dyletswyddau a roddwyd i'r Cyngor dan Ran IIA Deddf Diogelu'r Amgylchedd 1990 a deddfwriaeth arall sy'n gysylltiedig â halogiad tir megis Rheoliadau Difrod Amgylcheddol ac Atebolwydd 2009 a Rheoliadau Trwyddedu Amgylcheddol 2010.

Mae halogiad tir yn faes amlddisgyblaethol cymhleth sy'n cynnwys dadansoddi rhyngweithiadau cemegol, ffisegol, biolegol a chyfreithiol rhwng pridd, creigiau, dŵr, natur a chymdeithas.

Adlewyrchir hyn mewn canllawiau statudol ac anstatudol sy'n mynnu bod asesiadau halogiad tir yn cael eu cynnal gan arbenigwyr cymwys ac achrededig. Mae hyn yn golygu bod asesiadau halogiad tir yn waith arbenigol, felly mae'r gwasanaeth Diogelu'r Cyhoedd yn cyflogi Swyddog Tir Halogedig i arwain ar faterion yn ymwneud â halogiad tir a'u cyfarwyddo.

Mae gan Gyfarwyddiaeth yr Amgylchedd a'r Cyngor yn gyffredinol nifer mawr o bolisiau, strategaethau a chynlluniau sydd â pherthnasoedd a synergeddau, nid yn unig rhyngddynt ei gilydd, ond hefyd â'r Strategaeth Tir Halogedig.

Mae'r Swyddog Tir Halogedig yn gweithio ar y Strategaeth Tir Halogedig yn llawn-amser, mae'n gyfrifol am y prosiectau a gynhelir ac mae'n rhoi cyngor arbenigol i wasanaethau eraill o fewn Cyfarwyddiaeth yr Amgylchedd a'r Cyngor yn gyffredinol.

Nid yw dim o'r canllawiau na'r deunydd cyfeirio sy'n berthnasol i halogiad tir yn rhoi prawf na gwerth diffiniol y gellir ei ddefnyddio i benderfynu pryd mae risgiau'n arwyddocaol na phryd y gellir ystyried bod tir yn Dir Halogedig.

Mae'r penderfyniad ynghylch a yw'r posibilrwydd o achosi niwed sylweddol yn arwyddocaol ai peidio yn benderfyniad rheoleiddio, a dim ond yr Awdurdod Lleol a gaiff ei wneud. Ni chaiff ymgynghorwyr, nac unrhyw unigolyn arall sy'n gweithredu ar eu rhan, wneud y penderfyniad hwn.

Mae manylion cyswllt Cyfarwyddiaeth yr Amgylchedd, gan gynnwys y Swyddog Tir Halogedig, i'w cael yn Atodiad 1.

8.2 | Cynllunio

Mae swyddogaeth gynllunio a rheoli datblygiadau'r Cyngor eisoes yn chwarae rhan allweddol mewn llawer o agweddau ar atal a rheoli llygredd. Mae halogiad tir yn ystyriaeth gynllunio faterol a rhaid ei ystyried wrth asesu cais am ganiatâd cynllunio. Am y rheswm hwn, mae'r Swyddog Tir Halogedig yn cydweithio'n agos â Gwasanaeth Cynllunio'r Cyngor.

8.3 | Rheoli Adeiladu

Caiff y posibilrwydd i halogiad effeithio ar dir, a'r mesurau sydd eu hangen i ddiogelu datblygiadau a'u meddianwyr yn erbyn effeithiau anffafriol halogiad tir, eu hystyried gan Arolygwyr Adeiladu wrth iddynt asesu cynlluniau ac archwilio gwaith adeiladu.

Gellir pennu amodau penodol i fynnu bod gwaith yn cael ei wneud wrth basio cynlluniau rheoliadau adeiladu.

9.0 | Sut y bydd y Cyngor yn ymdrin â halogiad tir?

Mae'r Strategaeth Tir Halogedig yn effeithio'n uniongyrchol ar waith llawer o sefydliadau y tu allan i Gyngor Sir y Fflint, ac ar lawer o feysydd gwasanaeth o fewn y cyngor. Mae hyn yn cynnwys:

- Asiantaeth yr Amgylchedd
- Cyfoeth Naturiol Cymru
- Llywodraeth Cymru
- Cadw: Henebion Hanesyddol Cymru
- Ymddiriedolaeth Archeolegol Clwyd-Powys
- Yr Asiantaeth Safonau Bwyd
- Awdurdodau Lleol Eraill

I sicrhau y caiff y Strategaeth Tir Halogedig ei rhoi ar waith mewn modd cyson ac effeithiol, mae'r Cyngor wedi sefydlu nifer o weithdrefnau a chytundebau sy'n cynorthwyo â'r tasgau canlynol:

- Ymgynghori
- Casglu Gwybodaeth
- Blaenoriaethu archwiliadau safleoedd
- Archwiliadau safleoedd unigol
- Adolygiadau

9.1 | Ymgynghori

9.1.1 | Ymgynghori â Chyrff Cyhoeddus

Mae'n bwysig bod pobl â diddordeb yn y Strategaeth yn cael cyfle i fynegi eu barn a rhoi gwybodaeth.

Mae'n bwysig ymgynghori â sefydliadau y bydd gweithredu'r Strategaeth yn effeithio arnynt, ac mae perthynas waith agos wedi'i sefydlu â phob un ers i'r strategaeth wreiddiol gael ei chyhoeddi yn 2002.

9.1.2 | Ymgynghori â sefydliadau preifat ac unigolion

Nid dim ond i sefydliadau cyhoeddus y mae'r Strategaeth Tir Halogedig yn berthnasol. Mae llawer o ddarnau o dir y gall fod halogiad yn effeithio arnynt yn eiddo preifat.

Gall halogiad tir effeithio ar iechyd a lles pobl, eu heiddo a'u sefyllfa ariannol ac mae'n bwysig iawn eu bod yn deall hyn. Mae newidiadau wedi'u gwneud i'r Canllawiau Statudol Tir Halogedig er mwyn i gyfrff rheoleiddio allu ystyried hyn wrth wneud eu penderfyniadau.

Mae gan wahanol bobl wahanol amgylchiadau a gwahanol bryderon. Mae eu pryderon yn aml yn seiliedig ar eu sefyllfaoedd personol ac ar risgiau yn eu meddyliau sy'n seiliedig ar ofn, yn hytrach na risgiau gwirioneddol. Fel rheol bydd blaenoriaethau partiön â diddordeb yn cystadlu â'i gilydd, ac mae'n debygol y bydd ganddynt deimladau gwahanol am risg o ganlyniad i'w sefyllfa unigol eu hunain. Am y rhesymau hyn ac eraill, nid yw unrhyw ddau ymchwiliad safle byth yr un fath, a gall cyfathrebu am halogiad tir, y broses archwilio a datrysiadau fod yn brofiad emosiynol a chymhleth iawn.

Bydd y Cyngor yn ystyried hyn yn benodol wrth asesu halogiad tir, a llunnir strategaethau unigol i gyfarwyddo ffyrdd o gyfleu risgiau i bartiön â diddordeb ar gyfer pob archwiliad.

Caiff safleoedd sy'n eiddo preifat ac sydd wedi'u pennu ar gyfer archwiliad pellach eu trafod â'r perchenogion unigol, a bydd y Swyddog Tir Halogedig yn rhoi gwybodaeth fanwl iddynt ac yn eu hysbysu'n llawn ar bob cam.

Bydd pobl â diddordeb mewn safle penodol yn cael gwybod am fwriad y Cyngor i'w archwilio cyn gynted â phosibl. Bydd trafodaethau cynnar yn galluogi pob parti i gyfnewid gwybodaeth. Gall hyn ddatrys nifer o faterion a godir gan y broses flaenoriaethu a chefnogir unrhyw fwriad i archwilio'r safle neu ei adfer yn wirfoddol.

Ni fyddwn yn ystyried sicrhau bod y tir yn cael ei adfer yn ffurfiol drwy orfodi Rhan IIA oni bai y daw i'r amlwg na chaiff gwaith angenrheidiol ei gwblhau'n wirfoddol neu o fewn amserlenni y cytunwyd arnynt.

9.1.3 | Ymgynghori â meysydd gwasanaeth eraill o fewn y Cyngor

Mae'r Strategaeth Tir Halogedig yn effeithio ar waith llawer o'r meysydd gwasanaeth yn y Cyngor, yn enwedig y rheini sy'n gyfrifol am reoli tir a chynnal a chadw tir, gan gynnwys:

- Eiddo ac Ystadau
- Prisio ac Asedau
- Strategaeth cynllunio
- Gorfodi cynllunio
- Rheoli Datblygu
- Adfywio
- Tai
- Rheoli gwastraff
- Cyfreithiol
- Trawsgludo
- Ecoleg a chadwraeth
- Gwasanaethau Cefn Gwlad

Mae cyfathrebu rhwng y meysydd gwasanaeth unigol yn hanfodol, oherwydd mae'n bosibl y gallai pob un ddarparu gwybodaeth bwysig i un arall a gellir cynnwys nifer o feysydd gwasanaeth wrth gynllunio archwiliad ac yn ystod asesiad.

Gall gwaith un maes gwasanaeth achosi goblygiadau i'r Strategaeth, ac ar y llaw arall, gall y Strategaeth achosi goblygiadau i waith meysydd gwasanaeth eraill a'u gwaith yn y dyfodol.

Mae'r Swyddog Tir Halogedig yn cyfarfod yn rheolaidd â chynrychiolwyr meysydd gwasanaeth eraill i drafod gwaith parhaus a gwaith a gynlluniwyd ym mhob maes gwaith.

9.1.4 | Eiddo sy'n perthyn i'r Cyngor

Mae Cyngor Sir y Fflint yn berchen ar ddarnau mawr o dir a llawer o adeiladau ac asedau eraill y gallai'r Strategaeth Tir Halogedig effeithio arnynt.

Nid yw Gwasanaeth Diogelu'r Cyhoedd yn gyfrifol am reoli tir nac eiddo sy'n perthyn i'r Cyngor. Defnyddir y Strategaeth yn ddiudedd ac ystyrir safleoedd sy'n eiddo i'r Cyngor yn yr un modd â safleoedd eraill.

Mae'n debygol mai'r Cyngor fydd yn gyfrifol am dalu costau unrhyw waith archwilio neu waith adfer sy'n ofynnol yn ei safleoedd ei hun. Dylai'r Cyngor hefyd dalu cost gwaith adferol sydd ei angen mewn safleoedd 'amddifad', lle na ellir rhoi'r cyfrifoldeb am halogiad tir i neb arall.

Mae costau archwiliadau safleoedd a gwaith adfer yn dibynnu ar nifer o ffactorau gan gynnwys maint yr ardal dan sylw a'r math o halogiad sy'n bresennol, felly gallant amrywio'n fawr o un safle i un arall.

Bydd cwmnïau preifat, unigolion a pherchenogion eiddo sy'n dymuno cynnal asesiadau gwirfoddol a chymryd camau adfer gwirfoddol yn cael eu hannog a'u cefnogi i wneud hynny er mwyn eu cynorthwyo hwy a lleihau'r baich ariannol ar drethdalwyr.

9.2 | Casglu gwybodaeth

Mae llawer iawn o wybodaeth wedi cael ei chasglu a'i chofnodi ers y cyflwynwyd Rhan IIA Deddf Diogelu'r Amgylchedd 1990 yn 2001 ac ers i'r Strategaeth Tir Halogedig gael ei chyhoeddi am y tro cyntaf yn 2002.

Mae'r wybodaeth wedi cael ei defnyddio i adnabod nodweddion hanesyddol, naturiol a daearegol, sut y defnyddiwyd y tir yn y gorffennol, ardaloedd lle nad oes angen mwy o waith asesu a rhai ardaloedd y bydd angen eu hystyried ymhellach.

Casglwyd y wybodaeth o nifer o ffynonellau, gan gynnwys:

- Mapiau hanesyddol
- Mapiau ac ysgrifau daearegol
- Mapiau hydroddaeareg
- Cofnodion awdurdodau glo
- Cofnodion Awdurdodau Lleol
- Cofnodion Asiantaeth yr Amgylchedd
- Cofnodion o sut y defnyddiwyd y tir yn y gorffennol
- Cynlluniau safleoedd
- Asesiadau o sut y defnyddiwyd y tir yn y gorffennol
- Asesiadau o sut y defnyddir y tir ar hyn o bryd
- Asesiadau o sut y bwriedir defnyddio'r tir
- Adolygiadau o unrhyw ymchwiliadau blaenorol
- Cofnodion anecdotaidd
- Ffotograffau
- Ffotograffau o'r awyr

Defnyddir y wybodaeth i ganfod halogion, llwybrau a derbynyddion posibl fel y gellir blaenoriaethu safleoedd unigol, cynllunio camau dilynol ymchwiliadau a llunio ymchwiliadau i asesu'r cysylltiadau posibl â llygyddion.

Cynhaliwyd ymchwiliadau ar rai safleoedd flynyddoedd maith yn ôl, a gwnaethpwyd rhywfaint o waith adfer mewn rhai eraill. Weithiau, bydd y wybodaeth yn ddigonol; mewn achosion eraill, efallai na fydd. Mae'n bwysig cofio bod deddfwriaeth, canllawiau, arferion gorau a safonau diwydiant yn cael eu diweddarau a'u newid yn aml. Mae hyn yn golygu y gall fod ymchwiliadau ac adroddiadau o gryn amser yn ôl wedi dyddio a bod angen eu hadolygu i sicrhau eu bod yn gyfredol ac yn gyson â safonau presennol. Os yw'r adroddiad yn hen iawn, gall y wybodaeth ynddo fod wedi dyddio cymaint nes nad yw'n bosibl ei defnyddio a gall fod angen ailddechrau'r ymchwiliad o'r camau cyntaf.

9.2.1 | Cwynion i'r Cyngor

Mae'r Cyngor yn cael cwynion yn rheolaidd am halogiad tir a llygredd. Mae'r rhan fwyaf o gwynion yn ymwneud â gollyngiadau tanwydd ac olew gwresogi domestig, ac mae rhai'n ymwneud â llygredd wedi'i achosi gan safleoedd masnachol neu gan ddiwydiant.

Mae dogfen arweiniad yn egluro beth i'w wneud os ydych yn amau gollyngiad olew ar gael yn ddi-dâl ar dudalennau gwe tir halogedig y Cyngor neu gan y Swyddog Tir Halogedig.

Mewn achosion lle mae halogiad tir wedi digwydd rywbryd yn y gorffennol neu lle mae wedi digwydd yn ddiweddar ond nad yw'n parhau, caiff y Swyddog Tir Halogedig, ar ôl ymchwilio i'r gŵyn, benderfynu gweithredu'n unol â Rhan IIA Deddf Diogelu'r Amgylchedd 1990.

Mewn achosion lle mae halogiad tir wedi digwydd ac yn parhau, caiff y Swyddog Tir Halogedig, ar ôl ymchwilio, benderfynu gweithredu'n unol â deddfwriaeth arall, er enghraifft, Rheoliadau Difrod Amgylcheddol ac Atebolwydd 2009 neu adrannau eraill o Ddeddf Diogelu'r Amgylchedd 1990.

Beth bynnag, gofynnir i unrhyw unigolyn sy'n dymuno cwyno roi enw, cyfeiriad a rhif ffôn, yn unol â Pholisi Gorfodaeth Diogelu'r Cyhoedd. Ni chaiff y wybodaeth hon ei datgelu oni bai bod amgylchiadau eithriadol yn golygu bod angen gwneud hynny.

Nid yw'r Gwasanaeth Diogelu'r Cyhoedd yn derbyn cwynion dienw, nac yn ymchwilio iddynt, am nifer o resymau, yn bennaf bod hynny'n lleihau nifer y cwynion maleisus a geir ac ni all y Swyddog Tir Halogedig ymchwilio i honiadau o niwsans statudol oni enwir rhywun y mae'r niwsans hwnnw'n effeithio arno.

9.2.2 | Rhoi gwybodaeth i'r Cyngor yn wirfoddol

Mae'r Cyngor yn defnyddio amrywiaeth o ffynonellau i ddod o hyd i wybodaeth i'w defnyddio fel sail i asesiadau halogiad tir.

Weithiau, ni fydd y ffynonellau hyn yn datgelu gwybodaeth ddefnyddiol a phwysig ac weithiau caiff y wybodaeth fwyaf defnyddiol ei dal gan sefydliadau ac unigolion eraill.

Mae gwybodaeth anecdotaidd a ffotograffig yn gallu darparu cyd-destun gwahanol i ffynonellau eraill. Yn aml, bydd y wybodaeth hon gan unigolion sy'n byw ac sydd wedi byw a gweithio mewn ardal benodol ac sy'n gallu cofio gwybodaeth bwysig am safle penodol, darparu ffotograffau a chofio straeon, atgofion a manylion addysgiadol a diddorol eraill.

Un o amcanion y Strategaeth Tir Halogedig a threfn Rhan IIA yw rhoi modd o unioni risgiau annerbyniol a achosir gan halogiad tir i iechyd a'r amgylchedd.

Ni chynhelir ymchwiliadau oni bai bod asesiad risg yn rhoi sail resymol i amau bod risgiau annerbyniol yn bodoli.

Bydd unrhyw asesiad neu gam gweithredu arall y bydd y Cyngor yn ei gymryd o ganlyniad i roi'r Strategaeth Tir Halogedig a Rhan IIA ar waith yn ceisio sicrhau bod y baich sy'n wynebu unigolion, diwydiannau, masnach a chymdeithas yn gyffredinol o ganlyniad yn gymesur, yn hydrin ac yn gydnaws ag egwyddorion cynaliadwyedd a datblygu cynaliadwy.

Mae perchenogion tir a thirfeddianwyr, a phobl a oedd yn arfer bod yn berchen tir neu'n ei feddiannu, yn gallu cynnal ymchwiliadau'n wirfoddol, a bydd y Swyddog Tir Halogedig yn annog ac yn cefnogi asesiadau gwirfoddol a chamau adfer gwirfoddol.

9.2.3 | Sut y bydd y Cyngor yn rheoli'r wybodaeth y mae'n ei chasglu?

Ers i Ran IIA gael ei chyflwyno yn 2001, mae llawer o dystiolaeth wedi'i chasglu a'i chynhyrchu o ganlyniad i'r broses flaenoriaethu, datblygu tir, ymchwiliadau a gwaith adferol.

Mae'r wybodaeth yn cynnwys mapiau hanesyddol, adroddiadau, cofnodion, ffotograffau, cofnodion papur a chofnodion electronig.

Caiff prosesau rheoli, storio, cofnodi a datgelu'r wybodaeth eu cydlynu a'u cyfarwyddo gan y Swyddog Tir Halogedig.

Storio gwybodaeth

Fel rheol, cedwir gwybodaeth hanesyddol megis cynlluniau, mapiau, anecdotau a ffotograffau, adroddiadau ymchwiliadau safleoedd, cynlluniau peirianeg a nodiadau ar ffurf cofnodion papur. Mae rhywfaint o'r wybodaeth a gedwir yn cynnwys copïau o gofnodion sydd ar gael yn Swyddfa Cofnodion y Sir ym Mhenarlâg.

Caiff mapiau cyfoes a hanesyddol eu storio'n electronig ar System Gwybodaeth Ddaearyddol (SGDd).

Caiff rhywfaint o'r wybodaeth a gedwir mewn cofnodion papur, ac a gesglir o ganlyniad i flaenoriaethu safleoedd, hefyd ei chofnodi ar y SGDd. Caiff y wybodaeth ei chofnodi fel pwyntiau ar y mapiau, er enghraifft, safleoedd tirlenwi wedi cau a nodweddion hanesyddol, gydag anodiadau, er enghraifft, cyfeirnod grid neu eglurhad o'r math o wastraff a waredir, pan fo angen. Nid yw'r anodiadau'n cynnwys unrhyw ddata personol, preifat na masnachol sensitif.

Mae pob darn o wybodaeth sydd wedi'i gofnodi ar y SGDd yn gallu cael ei adalw, ei droshaenu a'i gymharu â gwybodaeth arall sydd wedi'i gofnodi ar y SGDd. Defnyddir y SGDd i gynorthwyo'r broses flaenoriaethu ac i ganfod ac asesu unrhyw gysylltiadau posibl â llygyddion.

Mynediad at wybodaeth yn y Cyngor

Mae mynediad at y wybodaeth sydd wedi'i chofnodi ar y SGDd mewn cysylltiad â'r Strategaeth Tir Halogedig yn gyfyngedig, a dim ond y Swyddog Tir Halogedig a rheolwr y SGDd sy'n gallu ei golygu a'i diweddarau.

Gall y wybodaeth sydd wedi'i storio ar y SGDd gael ei gweld, ond nid ei golygu na'i newid, gan nifer bach o swyddogion sy'n gweithio mewn meysydd gwasanaeth eraill yng Nghyfarwyddiaeth yr Amgylchedd. Am y rheswm hwn, ni chofnodir gwybodaeth sensitif a chyfrinachol ar y SGDd.

Cedwir gwybodaeth arall am halogiad tir, gan gynnwys cwynion, mewn cronfa ddata electronig ar wahân a ddefnyddir gan y Gwasanaeth Diogelu'r Cyhoedd. Gosodir cyfyngiadau ar y gronfa ddata i gyfyngu ar bwy sy'n cael gweld y wybodaeth sydd wedi'i storio. Mae mynediad i weld a golygu'r wybodaeth yn gyfyngedig i'r Swyddog Tir Halogedig, Swyddogion Rheoli Llygredd a'u staff cymorth gweinyddol sy'n ymwybodol o ofynion a goblygiadau deddfwriaeth diogelu data.

Mae rhywfaint o'r wybodaeth a gedwir mewn cofnodion papur yn gyfrinachol, yn sensitif o safbwynt masnachol neu'n destun breintiau cyfreithiol. Mae mynediad at y wybodaeth hon yn gyfyngedig i'r Swyddog Tir Halogedig a chynrychiolwyr cyfreithiol y Cyngor.

Gall y wybodaeth sydd wedi'i storio ar y SGDd gael ei gweld, ond nid ei golygu na'i newid, gan nifer bach o swyddogion sy'n gweithio mewn meysydd gwasanaeth eraill yng Nghyfarwyddiaeth yr Amgylchedd. Am y rheswm hwn, ni chofnodir gwybodaeth sensitif a chyfrinachol ar y SGDd.

Caiff unrhyw gais i weld cofnodion papur neu electronig a gedwir am halogiad tir, o ganlyniad i unrhyw un o gamau gweithredu'r Strategaeth Tir Halogedig, ei gyfeirio at y Swyddog Tir Halogedig. Ni chaiff gwybodaeth sensitif a chyfrinachol ei datgelu heblaw dan amgylchiadau lle ceir rhwymedigaeth gyfreithiol i wneud hynny.

Mynediad at wybodaeth i'r Cyhoedd

Mae'n ddyletswydd ar y Cyngor i gadw Cofrestr Gyhoeddus o Dir Halogedig sydd ar gael i'r cyhoedd ei gweld.

Mae'r Gofrestr Gyhoeddus yn cynnwys gwybodaeth am dir sydd wedi bod yn destun ymchwiliad, ei bennu'n ffurfiol yn Dir Halogedig a'i adfer. Gellir ei gweld yn ddi-dâl ar dudalennau gwe tir halogedig y Cyngor neu yn Neuadd y Sir yn yr Wyddgrug rhwng 9am a 5pm o'r gloch drwy drefnu apwyntiad â'r Swyddog Tir Halogedig.

Am resymau'n ymwneud â diogelwch cenedlaethol neu gyfrinachedd masnachol, mae Rhan 2A Deddf Diogelu'r Amgylchedd 1990 yn cyfyngu ar y wybodaeth y gellir ei rhoi ar y Gofrestr Gyhoeddus Tir Halogedig.

Mae gwybodaeth arall hefyd ar gael gan y Cyngor, er enghraifft, gwybodaeth amgylcheddol nad yw ar y gofrestr gyhoeddus. Dylid gwneud unrhyw gais am ddarparu gwybodaeth yn ysgrifenedig i'r Cyngor. Pan fo'n bosibl, ac er mwyn osgoi siom, oediadau a cheisiadau am fwy o wybodaeth, dylai ceisiadau gynnwys cymaint â phosibl o wybodaeth am safle, er enghraifft, cyfeirnod grid, cyfeiriad a chwestiynau penodol. Nid oes angen egluro pam y gwnaethpwyd cais am y wybodaeth, ac ni ddylai'r Cyngor ofyn. Nid oes tâl am y gwasanaeth hwn fel arfer.

Mae'n bwysig deall na chaiff rhai darnau o wybodaeth eu datgelu, fel yr eglurir yn Rheoliadau Gwybodaeth Amgylcheddol 1992 ac yn Neddf Rhyddid Gwybodaeth 2000. Rhoddir rhesymau am beidio â datgelu gwybodaeth.

Prynu a gwerthu eiddo a thrawsgludo

Wrth brynu, gwerthu neu ailforgeisio eiddo, mae'n gyffredin gwneud cais am wybodaeth a gwneud ymholiadau am agweddau ar ei hanes, digwyddiadau a nodweddion ei amgylchoedd a all fod wedi effeithio arno.

Fel rheol, bydd chwiliadau amgylcheddol yn dibynnu ar wybodaeth megis mapiau hanesyddol a chyfeiriaduron masnach i ganfod sut y defnyddiwyd y tir yn y gorffennol, ond heb asesu risgiau i iechyd neu'r amgylchedd.

Yn ystod y broses o werthu neu brynu, efallai y bydd gwerthwyr neu brynwyr yn awyddus i sicrhau morgais neu blesio benthyciwr morgeisi, ond mae'n bwysig cofio y gall y materion hyn godi eto pan gaiff yr eiddo ei werthu neu ei ailgyllido yn y dyfodol.

Ni all y Cyngor ddweud wrth rywun am brynu eiddo neu beidio. Gall y Cyngor roi gwybodaeth ffeithiol, ond nid barn. Ar ôl gwneud eu hymchwil, lle prynwyr a gwerthwyr a'u cynghorwyr cyfreithiol fydd gwneud penderfyniadau o'r fath.

Daeth y gyfraith am halogiad tir, Rhan IIA Deddf Diogelu'r Amgylchedd 1990, i rym yng Nghymru ym mis Gorffennaf 2001. Cyflwynodd y gyfraith hon ffordd fanwl o reoleiddio halogiad tir.

Os cafodd eiddo ei brynu cyn hynny, mae'n annhebygol y byddai'r chwiliadau amgylcheddol a gwblhawyd gan Dwrnai wedi cynnwys chwiliad am dir a allai fod yn halogedig.

Os cafodd eiddo ei brynu neu ei werthu ers hynny ac na chafodd y prynwr neu'r gwerthwr wybod am unrhyw halogiad tir posibl yn ystod y broses drawsgludo, neu os na chawsant wybod am ganlyniadau'r chwiliadau amgylcheddol, byddant yn dewis cysylltu â Thwrnai i gael cyngor.

9.3 | Blaenoriaethu

Caiff nifer mawr o safleoedd eu dynodi'n dir y gall fod halogiad yn effeithio arno. Nid yw hyn yn golygu o reidrwydd bod halogiad yn effeithio ar y tir na bod y tir yn Dir Halogedig statudol.

Ystyrir cynnal ymchwiliad ym mhob safle y nodir ei bod yn bosibl bod halogiad tir yn effeithio arno, yn ôl ei flaenoriaeth, er mwyn sicrhau bod y safleoedd sy'n achosi'r risg mwyaf i dderbynyddion yn cael eu harchwilio'n gyntaf.

Dilynir y broses flaenoriaethu i bennu ym mha drefn y caiff safleoedd eu harchwilio. Mae'r broses yn hyblyg ac yn caniatáu addasiadau wrth i'r broses gael ei defnyddio ac wrth iddi ddatblygu. Mae hefyd yn caniatáu ymchwilio i safleoedd ar frys pe bai tystiolaeth bod halogiad tir yn achosi niwed gwirioneddol. Mae hyn yn berthnasol i bob safle heb ystyried ble y mae yn y broses flaenoriaethu a'r rhestr o safleoedd wedi'u blaenoriaethu.

Cynhelir y broses flaenoriaethu mewn 2 gam:

- Blaenoriaethu Cynradd
- Blaenoriaethu Eilaidd (Archwiliad Manwl)

Ar ddiwedd y broses flaenoriaethu, bydd y safleoedd sy'n cyflwyno'r risg posibl mwyaf i dderbynyddion wedi'u canfod, wedi cael asesiad risg, wedi cael sgôr ac wedi cael eu rhoi mewn trefn ar gyfer archwiliad manylach fel bod safleoedd â'r mwyaf o risg yn cael eu harchwilio'n gyntaf.

9.3.1 | Blaenoriaethu Cynradd

Yn ystod y cam hwn, canfyddir ffynonellau halogiad posibl a derbynyddion posibl gan ystyried pa mor agos yw'r derbynyddion at y safle.

Caiff y derbynyddion eu trefnu mewn 3 chategori:

- Derbynyddion daearol
- Dyfroedd wyneb
- Dŵr daear

Mae'r grŵp derbynyddion daearol yn cynnwys eiddo preswyl, rhandiroedd, ysgolion, meysydd chwarae, cartrefi nyrsio, eiddo masnachol a diwydiannol, cnydau, da byw, ecosystemau heblaw rhai dyfrol, anifeiliaid domestig ac anifeiliaid anwes, anifeiliaid gwyllt sy'n destun hawliau saethu neu bysgota ac adeiladau o bwysigrwydd archeolegol.

Mae'r grŵp dyfroedd wyneb yn cynnwys draeniau, nentydd, llynnoedd, pyllau, camlesi, afonydd ac ecosystemau dyfrol.

Mae'r grŵp dŵr daear yn cynnwys dyfr-haenau ac ardaloedd diogelu tarddiad dŵr.

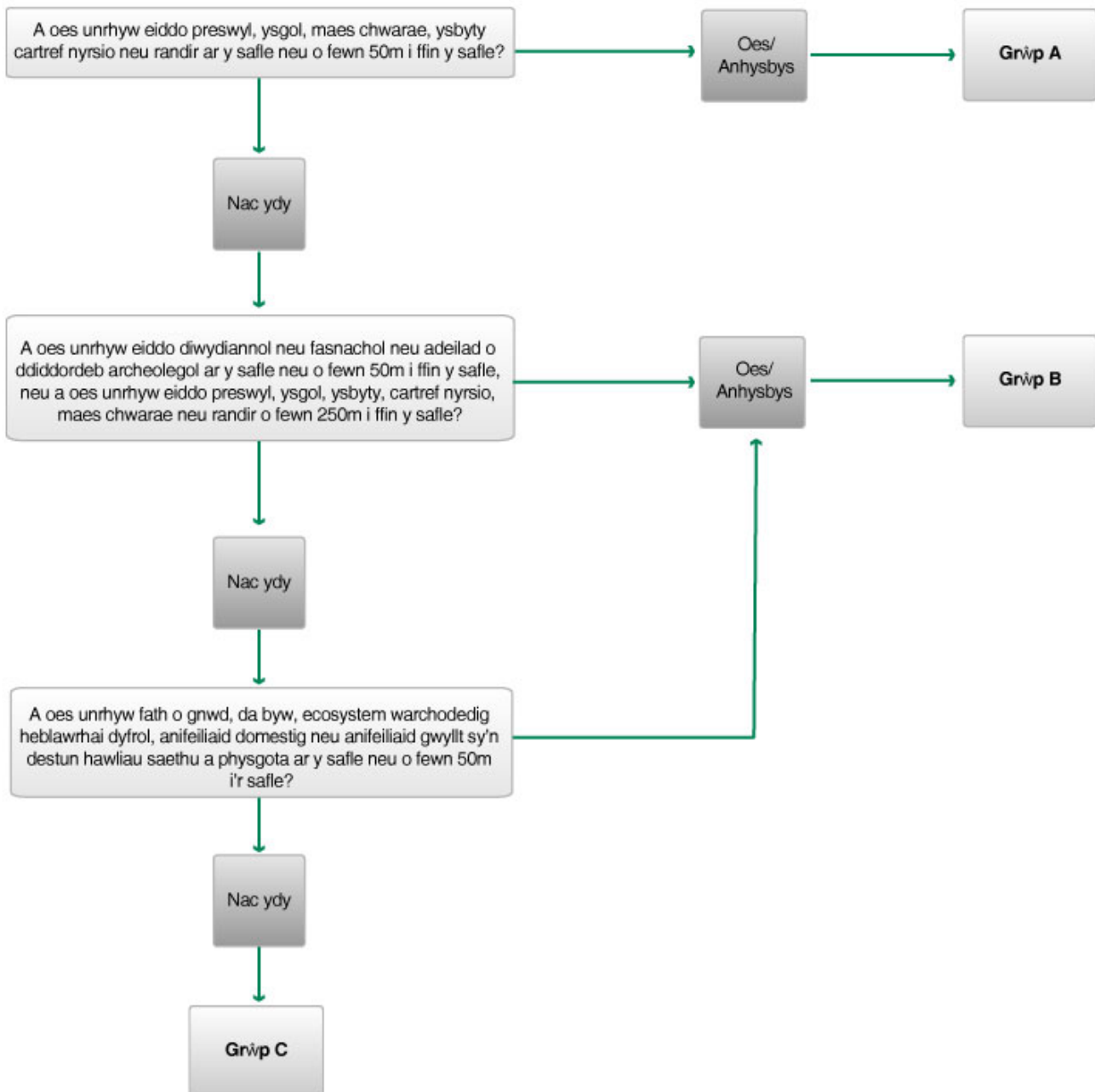
Gellir ystyried derbynyddion eraill yn ddiweddarach yn y broses asesu.

Mae'r diagramau canlynol yn egluro sut yr ystyrir pa mor agos yw'r derbynyddion a sut y bydd y rhan hon

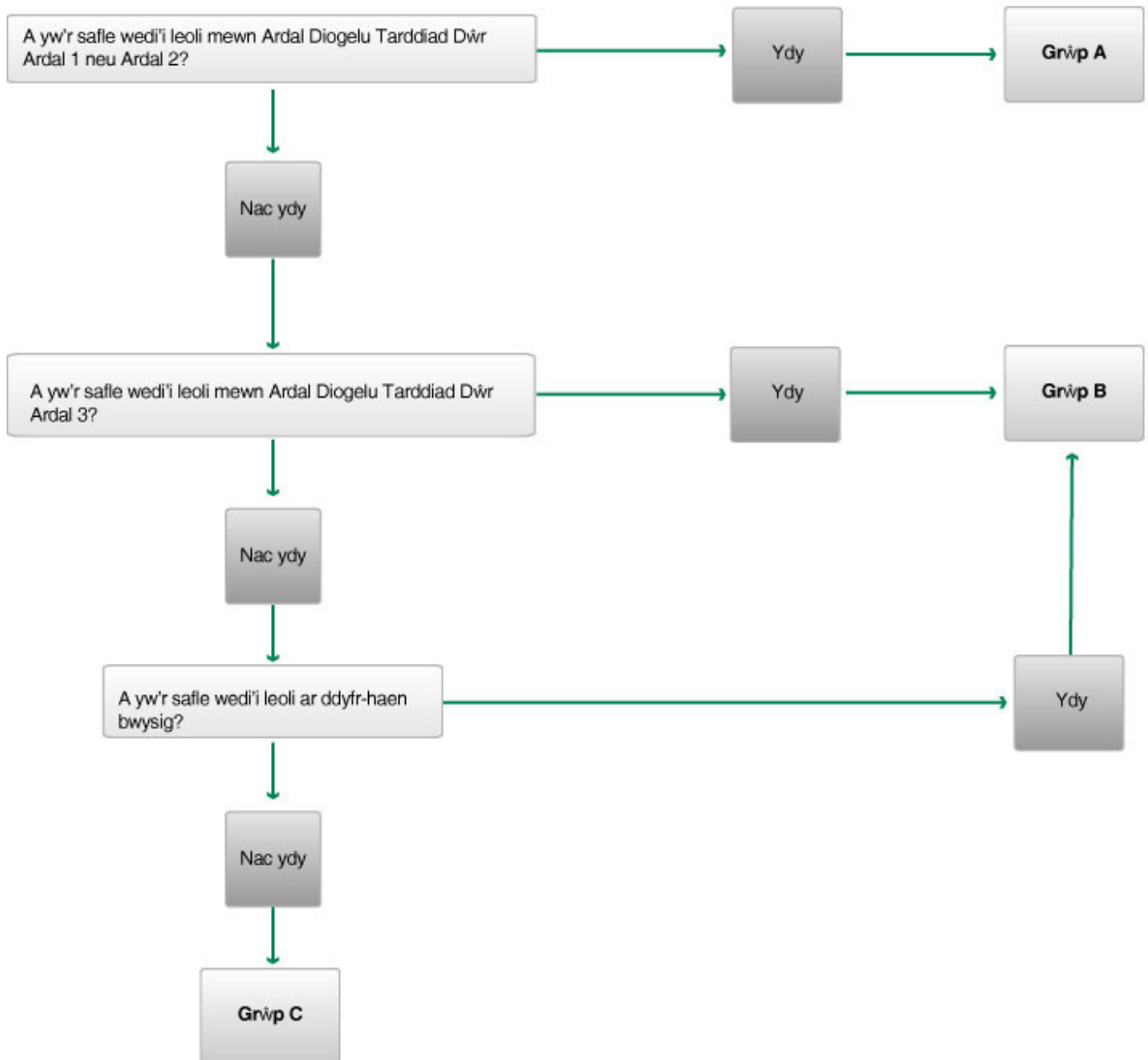
o'r broses yn rhoi'r safleoedd mewn grwpiau i'w hystyried yn y cam nesaf.

At ddibenion y broses flaenoriaethu, os yw ateb y cwestiynau'n anhysbys neu'n ansicr, tybir yr achos gwaethaf posibl. Os yw'r broses yn rhoi safle mewn un grŵp ar gyfer un categori o dderbynnydd ac mewn grŵp is ar gyfer categori arall, rhoddir y safle yn y grŵp â'r flaenoriaeth uchaf.

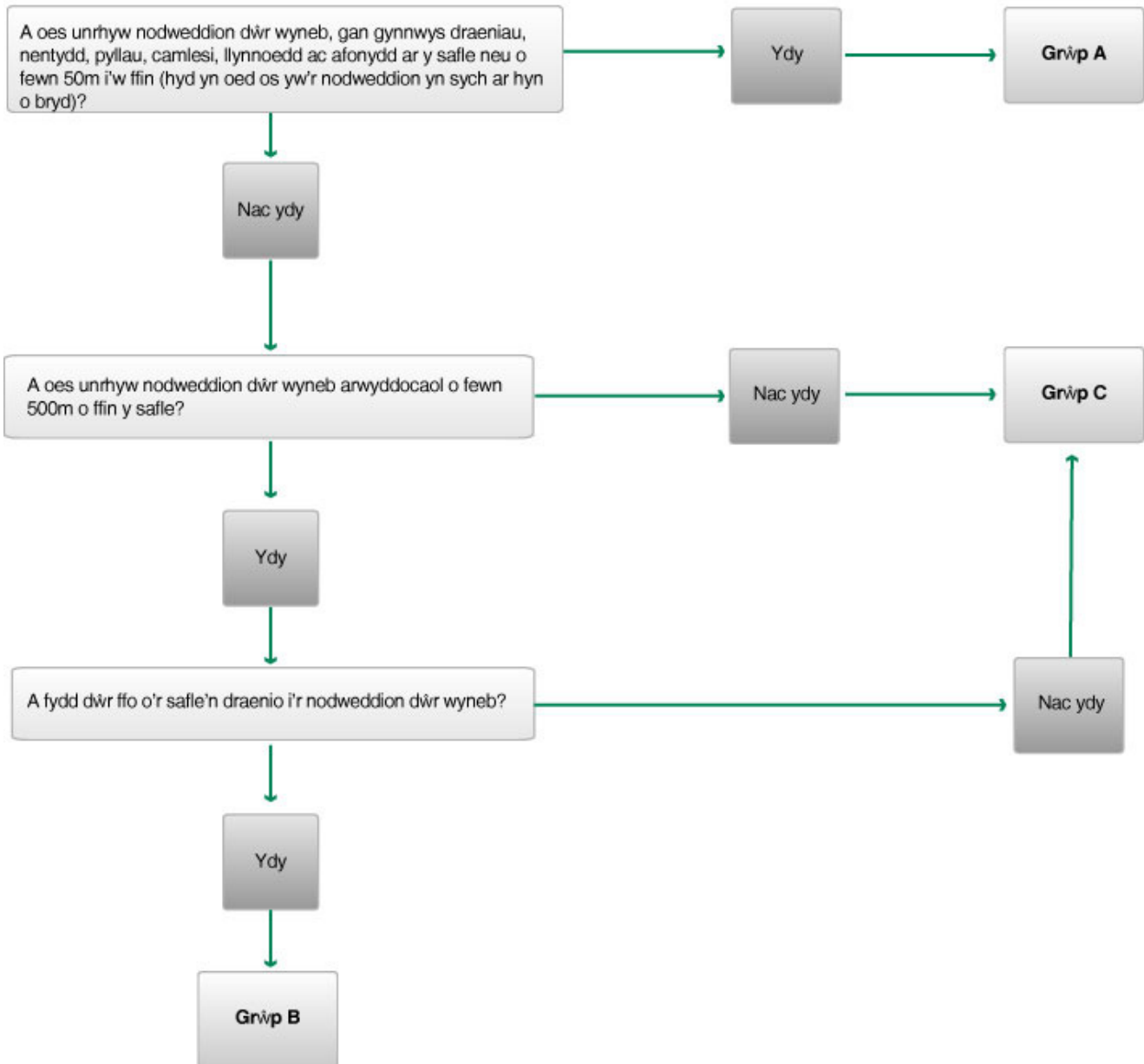
Blaenoriaethu Cynradd – Derbynyddion Daearol



Blaenoriaethu Cynradd – Dŵr Daear



Blaenoriaethu Cynradd – Dŵr Wyneb



9.3.2 | Blaenoriaethu Eilaidd (Archwiliad Manwl)

Ar y cam hwn, cynhelir asesiad manylach.

Gwneir ymchwiliadau i halogiad tir ac asesiadau risg fesul cam. Mae 4 cam fel rheol.

1. Astudiaeth Ddesg (asesiad risg rhagarweiniol)
2. Ymchwiliad Ymwthiol (asesiad risg manwl)
3. Adfer
4. Gwirio

Bydd canlyniad yr asesiadau a gynhelir ym mhob cam yn pennu a oes angen symud ymlaen i'r cam nesaf. Er enghraifft, os yw'r Astudiaeth Ddesg yn canfod ei bod yn debygol bod lefelau annerbyniol o halogiad yn bresennol, bydd angen cynnal ymchwiliad ymwthiol. Os yw'r ymchwiliad ymwthiol yn canfod risgiau annerbyniol o ganlyniad i bresenoldeb yr halogiad, bydd angen cymryd camau adfer.

Diben y cam hwn yn yr asesiad yw defnyddio amrywiaeth o ffynonellau gwybodaeth i ganfod halogion, llwybrau a derbynyddion posibl fel y gellir asesu pob safle a rhoi sgôr i bob un gan ddibynnu ar arwyddocâd y derbynyddion a gellir llunio ymchwiliad ymwthiol i ymchwilio i'r cysylltiadau posibl â llygryddion.

Mae ffynonellau gwybodaeth yn cynnwys, er enghraifft:

- Mapiau hanesyddol
- Mapiau ac ysgrifau daearegol
- Mapiau hydroddaeareg
- Cofnodion awdurdodau glo
- Cofnodion Awdurdodau Lleol
- Cofnodion Asiantaeth yr Amgylchedd
- Cofnodion o sut y defnyddiwyd y tir yn y gorffennol
- Cynlluniau safleoedd
- Asesiadau o sut y defnyddiwyd y tir yn y gorffennol
- Asesiadau o sut y defnyddir y tir ar hyn o bryd
- Asesiadau o sut y bwriedir defnyddio'r tir
- Adolygiadau o unrhyw ymchwiliadau blaenorol

Ystyrir pob safle unigol yn ôl ei rinweddau ei hun. Ystyrir nodweddion unigol a chyfuniadau o nodweddion, gan gynnwys arwyddocâd y derbynyddion.

Mae'r rhan fwyaf o ardaloedd mwyaf poblog Sir y Fflint yn yr un ardaloedd â diwydiant, ac mae'n debygol y canfyddir safleoedd â mwy o risgiau posibl i dderbynyddion yn yr ardaloedd hyn.

Mae dyfroedd wyneb a dŵr daear yn ffynonellau gwerthfawr o ddŵr yfed ac maent yn bwysig i'r economi. Mae gan ddyfroedd wyneb bwysigrwydd economaidd hefyd ac maent yn werthfawr i hamdden ac

amwynder.

Mae ecosystemau gwarchoddedig, safleoedd bywyd gwyllt a chynefinoedd, cnydau ac anifeiliaid gwyllt sy'n destun hawliau saethu neu bysgota fel rheol i'w cael mewn ardaloedd gwledig sydd gryn bellter oddi wrth aneddiadau a diwydiant. Mewn rhai achosion, mae planhigion, anifeiliaid ac ecosystemau eu hunain yn dibynnu ar yr halogion yn y ddaear. Mae rhai o'r safleoedd gwarchoddedig yn ardaloedd cloddio plwm Sir y Fflint wedi cael eu gwarchod gan fod y planhigion sy'n tyfu yno'n brin ac yn dibynnu ar lefelau uwch o blwm a metelau yn y pridd i ffynnu.

Mae hyn wedi cael ei ystyried a defnyddir y drefn arwyddocâd ganlynol wrth ystyried derbynyddion:

- Humans, pets, buildings, schools, allotments and playgrounds
- Controlled Waters – surface water and groundwater
- Protected ecosystems, crops, wild animals subject to shooting and fishing rights, livestock, and ancient monuments.

9.4 | Archwiliadau manwl o safleoedd unigol

Pan fydd y broses flaenoriaethu wedi'i chwblhau a rhestr drefnus o safleoedd ag angen archwiliad manylach wedi'i llunio, gellir dechrau ymchwiliadau i edrych ar y risgiau posibl i dderbynyddion.

Cynhelir ymchwiliadau manwl ac asesiadau risg fesul cam. Bydd 2 gam fel rheol.

1. Astudiaeth Ddesg (asesiad risg rhagarweiniol)
2. Ymchwiliad Ymwthiol (asesiad risg manwl)

Bydd canlyniad yr asesiadau a gynhelir ym mhob cam yn pennu a oes angen symud ymlaen i'r cam nesaf. Er enghraifft, os yw'r Astudiaeth Ddesg yn canfod ei bod yn debygol bod lefelau annerbyniol o halogiad yn bresennol, bydd angen cynnal ymchwiliad ymwthiol. Os yw'r ymchwiliad ymwthiol yn canfod risgiau annerbyniol o ganlyniad i bresenoldeb yr halogiad, bydd angen ystyried a ddylid pennu'n ffurfiol bod y tir yn Dir Halogedig a gall fod angen cymryd camau adfer.

Wedi i'r archwiliad manwl gael ei gwblhau, bydd gan y Cyngor ddigon o ddealltwriaeth o'r risgiau i dderbynyddion a achosir gan bresenoldeb halogiad tir i allu gwneud penderfyniadau rheoleiddio.

9.4.1 | Astudiaeth Ddesg (asesiad risg rhagarweiniol)

Diben y cam hwn yn yr ymchwiliad yw defnyddio amrywiaeth o ffynonellau gwybodaeth i ganfod halogion, llwybrau a derbynyddion posibl fel y gellir cynllunio'r ymchwiliad ymwthiol i ymchwilio i'r cysylltiadau posibl â llygyddion.

Mae ffynonellau gwybodaeth yn cynnwys, er enghraifft:

- Mapiau hanesyddol
- Mapiau ac ysgrifau daearegol
- Mapiau hydrodaeareg
- Cofnodion awdurdodau glo
- Cofnodion Awdurdodau Lleol

- Cofnodion Asiantaeth yr Amgylchedd
- Cofnodion o sut y defnyddiwyd y tir yn y gorffennol
- Cynlluniau safleoedd
- Asesiadau o sut y defnyddiwyd y tir yn y gorffennol
- Asesiadau o sut y defnyddir y tir ar hyn o bryd
- Asesiadau o sut y bwriedir defnyddio'r tir
- Adolygiadau o unrhyw ymchwiliadau blaenorol

Ar y cam hwn, cynhelir archwiliad gweledol o'r safle hefyd. Yn aml, bydd nodweddion ar wyneb y ddaear yn arwydd o nodweddion a mathau o halogiad sy'n bresennol dan yr wyneb, er enghraifft:

- Mannau â llystyfiant wedi marw, yn marw neu dan straen
- Presenoldeb rhywogaethau planhigol sy'n gallu goddef sylweddau penodol
- Afliwio a staenio'r ddaear
- Afliwio dŵr
- Adeileddau gwag
- Pibelli
- Tanciau
- Arogleuon anarferol
- Tomenni gwastraff

Mae'r cam hwn o'r ymchwiliad hefyd yn rhoi cyfle i ganfod unrhyw gyfyngiadau a all effeithio ar gamau dilynol, er enghraifft:

- Pwyntiau mynediad
- Lleoliad draeniau
- Lleoliad pibelli dŵr
- Lleoliad prif gyflenwad nwy
- Natur a maint wynebaw caled concrit
- Hen sylfeini

Wedi i'r halogion, y llwybrau, y derbynyddion a'r cysylltiadau â llygryddion posibl gael eu canfod, defnyddir y rhain i ffurfio Model Safle Cysyniadol.

Mae'r Model Safle Cysyniadol yn casglu'r holl gysylltiadau â llygryddion posibl at ei gilydd. Mae'n rhan bwysig iawn o'r broses o asesu halogiad tir ac er y gellir ei fynegi ar ffurf tabl, diagram neu'r ddau, mae'n bwysig ei fod yn cael ei gyflwyno ar fformat sy'n hawdd ei ddilyn yn ôl ac ymlaen drwy bob cam.

Caiff ei ddefnyddio i ddeall ac adnabod cysylltiadau posibl â llygryddion a rhyngweithiadau posibl rhyngddynt, i lunio'r ymchwiliad ymwithiol, i roi sail i'r asesiad risg manwl ac i gynllunio a gwirio gwaith adferol.

9.4.2 | Ymchwiliad Ymwthiol

Disgwylir y cynhelir ymchwiliad ymwthiol pan fydd yr asesiad risg rhagarweiniol wedi canfod cysylltiadau posibl â llygryddion a'i bod yn bosibl bod risgiau annerbyniol yn bresennol.

Rhaid i gam 1 yr asesiad wneud digon i ddangos dealltwriaeth drwyadl o'r risgiau posibl, ac mae hyn yn golygu bod angen lefel uchel o hyder yn yr asesiad risg rhagarweiniol i ddangos bod unrhyw ganlyniad arall yn dderbyniol.

Cynllunnir yr ymchwiliad ei hun mewn modd sy'n benodol i'r safleoedd, gan ystyried eu nodweddion unigol a'r berthynas rhyngddynt i edrych ar y cysylltiadau posibl â llygryddion a chanfod a ydynt yn bodoli ai peidio.

Gan ddibynnu ar lefel y manylder a'r asesiad risg sy'n ofynnol, efallai y bydd angen cynnal yr ymchwiliad fesul cam. Mae tymheredd a thywydd yn effeithio ar rai mathau o halogion, megis nwyon ac anweddu, felly bydd angen cynnal rhai ymchwiliadau dros lawer o fisoedd i ystyried amrywiadau tymhorol yn lefelau dŵr daear, gwasgedd aer, glawiad a thymheredd.

Bydd cwmpas yr ymchwiliad yn dibynnu ar yr halogiad yr amheuir ei fod yn bresennol, a gall graddfa'r ymchwiliad amrywio o gasglu rhai samplau bas o bridd i waith dadansoddi a monitro parhaus ar anweddu a all fod yn ffrwydrol mewn tyllau turio wedi'u drilio'n ddwfn i'r creigwely.

Beth bynnag, cymerir samplau a chânt eu hanfon i labordy ag achrediad addas i'w dadansoddi. Gan ddibynnu ar y math o halogiad y mae'r ymchwiliad yn chwilio amdano, gellir cymryd samplau o bridd, craig, llawr artiffisial, dŵr, nwyon ac anweddu. Cesglir pob sampl gan ddefnyddio'r dechnoleg neu'r dull mwyaf priodol. Mewn rhai achosion, bydd angen defnyddio cyfarpar arbenigol megis llwyfannau drilio, chwiliedyddion a dadansoddyddion i adennill samplau a gosod cyfarpar megis ffynhonnau monitro. Pan fo angen, prynir gwasanaethau ymgynghorwyr arbenigol sy'n gallu darparu'r cyfarpar gofynnol. Bydd y Swyddog Tir Halogedig yn ystyried cost y cyfarpar arbenigol hwn, ac i ba raddau y mae ar gael, wrth gynllunio'r ymchwiliad.

Caiff pob sampl ei drin, ei gludo, ei storio a'i gadw'n gywir er mwyn diogelu ansawdd y samplau ac, yn y pen draw, canlyniadau'r dadansoddiadau a gynhelir arnynt.

Cynhelir asesiadau halogiad tir ar bob cam, gan gynnwys cam yr ymchwiliad ymwthiol, yn unol â chanllawiau ac arferion gorau presennol y Deyrnas Unedig. Gweler Atodiad 2.

Mae perchenogion tir a thirfeddianwyr, a phobl a oedd yn arfer bod yn berchen tir neu'n ei feddiannu, yn gallu cynnal ymchwiliadau'n wirfoddol, a bydd y Swyddog Tir Halogedig yn annog ac yn cefnogi asesiadau gwirfoddol a chymau adfer gwirfoddol.

9.4.3 | Pwerau Mynediad

Caiff safleoedd sy'n eiddo preifat ac sydd wedi'u pennu ar gyfer archwiliad pellach eu trafod â'r perchenogion neu'r meddianwyr unigol, a bydd y Swyddog Tir Halogedig yn rhoi gwybodaeth fanwl iddynt ac yn eu hysbysu'n llawn ar bob cam.

Os na chaiff ymchwiliad ei gynnal yn wirfoddol neu os bydd perchennog neu feddiannwr tir yn gwrthod cydweithredu â'r Cyngor neu'n gwrthod caniatáu mynediad i'w eiddo, bydd y Cyngor yn ystyried defnyddio dulliau ffurfiol o gynnal yr ymchwiliad.

Mae Deddf yr Amgylchedd 1995 (Adran 108) yn rhoi Pwerau Mynediad statudol i'r Cyngor i fynd i eiddo at

ddiben cynnal ymchwiliadau gweledol ac ymwithiol o safleoedd.

Bydd y Cyngor yn ystyried defnyddio'r pwerau mynediad pan fydd ymdrechion rhesymol eraill i gael mynediad i safle wedi bod yn aflwyddiannus a phan,

- Mae lle rhesymol i amau neu mae'n hysbys bod cysylltiad â llygrydd yn bodoli yn y safle,
- Mae'n debygol bod yr halogydd yn bresennol,
- Mae'r derbynnydd yn bresennol neu'n debygol o fod yn bresennol o ganlyniad i sut y caiff y tir ei ddefnyddio ar y pryd.

Ni chaiff y pwerau mynediad eu hystyried pan,

- Mae gwybodaeth fanwl am gyflwr y tir eisoes wedi'i darparu gan alluogi'r Cyngor i benderfynu a yw'r tir yn bodloni'r diffiniad statudol o Dir Halogedig ai peidio,
- Caiff gwybodaeth ei chynnig a'i darparu i'r Cyngor o fewn cyfnod rhesymol a phenodol.

9.4.4 | Crynodebau Risg

Wedi i asesiad manwl safle gael ei gwblhau, gall y Cyngor benderfynu cynhyrchu crynodeb risg i egluro canlyniad yr asesiad a dealltwriaeth y Cyngor o'r risgiau i dderbynnyddion ac unrhyw faterion eraill cysylltiedig â'r safle yr ystyrir eu bod yn berthnasol.

Ni fydd y crynodeb risg yn ddogfen dechnegol. Caiff ei hysgrifennu er mwyn amlinellu dealltwriaeth y Cyngor o'r cysylltiadau â llygryddion a'r risgiau sy'n gysylltiedig â phresenoldeb halogiad, yr effeithiau posibl a'r tebygolrwydd y bydd yr effeithiau'n digwydd, y cyfnodau pan allai'r effaith a'r risg ddigwydd, eglurhad o unrhyw beth y mae'r Cyngor yn ansicr amdano, eglurhad o gyd-destun y risgiau ac eglurhad o'r datrysiadau posibl mewn modd y gall person lleig ei ddeall.

Mae'r Cyngor yn annhebygol o gynhyrchu crynodeb risg ar gyfer:

- Tir na chaiff ei bennu'n Dir Halogedig statudol
- Tir y mae'r broses flaenoriaethu wedi nodi y bydd angen archwiliad manwl arno ond nad yw wedi'i asesu eto
- Tir y pennwyd ei fod yn Dir Halogedig cyn i Ganllawiau Statudol Tir Halogedig 2012 gael eu cyflwyno.

Mae mwy o wybodaeth am dir sydd wedi bod yn destun ymchwiliad, ei bennu'n ffurfiol yn Dir Halogedig a'i adfer wedi'i chofnodi yng Nghofrestr Gyhoeddus y Cyngor o Dir Halogedig. Gellir gweld y Gofrestr Gyhoeddus yn ddi-dâl ar dudalennau gwe tir halogedig y Cyngor neu drwy drefnu apwyntiad â'r Swyddog Tir Halogedig.

9.4.5 | Safleoedd Arbennig

Efallai y canfyddir bod halogiad tir mewn rhai safleoedd yn effeithio ar Ddyfroedd a Reolir megis Afonydd, Llynnoedd, Nentydd a Dŵr Daear. Gelwir y safleoedd hyn yn Safleoedd Arbennig a chânt eu cyfeirio at Asiantaeth yr Amgylchedd⁹.

Os daw i'r amlwg yn ystod unrhyw ran o'r broses flaenoriaethu neu asesu y gellir ystyried bod safle'n Safle Arbennig, bydd y Cyngor yn hysbysu Asiantaeth yr Amgylchedd.

Os caiff safle ei ystyried yn Safle Arbennig, bydd y Cyngor yn gwneud trefniadau ag Asiantaeth yr Amgylchedd i'r Asiantaeth fwrw ymlaen â'r gwaith o asesu'r safle.

9.4.6 | Beth sy'n digwydd pan fydd halogiad yn effeithio ar Sir arall?

Mae Sir y Fflint yn rhannu ffin â Swydd Gaer, Wrecsam, Sir Ddinbych a Wirral. Mae'n bosibl y bydd y broses flaenoriaethu'n nodi safleoedd sydd ar y ffin â Siroedd eraill, yn croesi ffin neu'n agos at ffin.

Os canfyddir bod angen archwiliad manwl o safle sydd ar ffin ag Awdurdod Lleol arall, yn croesi ffin neu'n agos at ffin, bydd Cyngor Sir y Fflint yn hysbysu'r Awdurdod Lleol sy'n gyfrifol am yr ardal lle mae'r derbynydd dan sylw wedi'i leoli.

Yn ystod asesiad, os canfyddir cysylltiadau â llygryddion sy'n effeithio ar dderbynyddion ar y naill ochr i'r ffin a'r llall, bydd Cyngor Sir y Fflint yn hysbysu'r Awdurdod Lleol sy'n gyfrifol am yr ardal lle mae'r derbynydd dan sylw wedi'i leoli.

Os oes angen ymchwiliadau brys, bydd Cyngor Sir y Fflint yn hysbysu'r Awdurdod Lleol priodol heb oedi gormodol.

Beth bynnag, bydd yr awdurdodau lleol, gan gynnwys Cyngor Sir y Fflint, yn cydweithredu ac yn cytuno ar gwmpas derbynol i'r naill ochr a'r llall ar gyfer pob cam yn yr ymchwiliad ac ar gyfer gwaith adferol pan fydd ei angen. Bydd y naill awdurdod lleol a'r llall yn canfod eu cyfrifoldebau unigol ac yn cytuno arnynt.

At ddiben rheoleiddio a gorfodi, bydd yr Awdurdod Lleol sy'n gyfrifol am yr ardal lle mae'r halogydd yn bresennol yn cymryd swyddogaeth corff rheoleiddio ac awdurdod gorfodi, os cytunir nad yw'r trefniad yn groes i ganllawiau statudol, deddfwriaeth nac unrhyw gyngor cyfreithiol a gafwyd.

Bydd yr un peth yn berthnasol i safleoedd sydd ar ffiniau Sir y Fflint â Swydd Gaer a Wirral, yn croesi'r ffiniau hyn neu'n agos iawn atynt. Er bod trefn Rhan IIA a'r Rheoliadau Tir Halogedig a chanllawiau statudol yn wahanol i Gymru a Lloegr, mae'r egwyddorion a'r prosesau sylfaenol yr un fath i bob diben.

Pe bai unrhyw anghydfod, sy'n annhebygol, gofynnir i Lywodraeth Cymru ymyrryd. Pe bai unrhyw anghydfod ag awdurdod lleol yn Swydd Gaer neu Wirral, sy'n annhebygol, gofynnir i Lywodraeth Cymru neu'r Ysgrifennydd Gwladol ymyrryd.

⁹O fis Ebrill 2012 ymlaen, bydd Asiantaeth yr Amgylchedd yn uno â Chyngor Cefn Gwlad Cymru a'r Comisiwn Coedwigaeth i ffurfio Cyfoeth Naturiol Cymru.

9.5 | Sut y caiff y broses ei hadolygu?

Mae gweithredu'r Strategaeth Tir Halogedig yn broses barhaus a dros amser mae'n debygol y bydd rhai o'r ffactorau a ystyriwyd yn ystod y broses flaenoriaethu'n newid i rai safleoedd.

Os ystyrir bod unrhyw newidiadau'n berthnasol i'r Strategaeth ac i flaenoriaeth y safle, fe'u hystyrir a chynhelir adolygiad o flaenoriaeth y safle.

Mae'r newidiadau a all effeithio ar flaenoriaeth safle'n cynnwys:

- Newidiadau arfaethedig neu wirioneddol i sut y defnyddir y tir o'i gwmpas
- Newidiadau arfaethedig, gan gynnwys datblygiadau, i sut y defnyddir y safle
- Digwyddiadau anrhagweladwy megis damweiniau, gollyngiadau a llifogydd
- Adroddiadau am effeithiau ar iechyd a allai fod yn gysylltiedig â'r safle
- Adroddiadau y gellir eu gwirio o amodau anarferol neu annormal ar safle
- Gwybodaeth newydd a ddaw i'r amlwg am safle

Yn unol â Rhan 2A Deddf Diogelu'r Amgylchedd 1990, mae'n ddyletswydd ar y Cyngor i gynnal archwiliadau achlysurol o ardal Sir y Fflint i ganfod tir y gall fod halogiad yn effeithio arno.

Felly, mae gweithredu'r Strategaeth Tir Halogedig, gan gynnwys y broses flaenoriaethu, yn waith parhaus a gaiff ei adolygu'n rheolaidd i sicrhau:

- Y caiff newidiadau i ddeddfwriaeth a chanllawiau eu hystyried
- Bod y Strategaeth a'r gweithdrefnau'n cydymffurfio â deddfwriaeth
- Bod y broses flaenoriaethu'n effeithiol
- Bod amcanion y Strategaeth yn cael eu bodloni
- Bod unrhyw welliannau posibl yn cael eu canfod
- Bod gwasanaeth boddhaol yn cael ei ddarparu i gwsmeriaid

Os bydd adolygiad yn canfod bod angen gwneud newidiadau, bydd y Cyngor yn cyhoeddi Strategaeth Tir Halogedig ddiwygiedig i adlewyrchu hyn.

10.0 | Pryd fydd hyn yn digwydd?

Mae gweithredu'r Strategaeth Archwilio Tir Halogedig yn broses barhaus ac wrth i wybodaeth newydd ddod i'r amlwg, neu wrth i amgylchiadau safle penodol newid, gall y flaenoriaeth a roddwyd newid hefyd.

Yn ystod y broses flaenoriaethu, bydd llawer o safleoedd naill ai'n cael eu datblygu neu eu harchwilio'n wirfoddol, a bydd y rhestr o safleoedd â blaenoriaeth yn esblygu.

Am y rhesymau hyn, nid yw'n bosibl rhoi dyddiad erbyn pryd y bydd pob safle wedi'i ystyried gan y broses flaenoriaethu, ei archwilio neu ei adfer.

Mae'r tabl canlynol yn egluro pa mor hir y rhagwelir y bydd yn ei gymryd i gwblhau camau pwysicaf y Strategaeth.

Tabl 3: Tasgau ac Amserlenni

Beth gaiff ei wneud?	Erbyn pryd?
Ymgynghoriad – adolygu'r Strategaeth Archwilio Tir Halogedig	Mawrth 2013 – Wedi'i gwblhau
Mabwysiadu'r Strategaeth a'i chyhoeddi	Ebrill 2013
Adolygu'r Gofrestr Gyhoeddus Tir Halogedig a chyhoeddi crynodeb o risgiau lle bo'n briodol	Erbyn Mehefin 2013
Canfod tir y gall fod halogiad yn effeithio arno	Erbyn Rhagfyr 2014
Cofnodi Data ar SGDd	Erbyn Mawrth 2015
Adolygu'r Strategaeth	Mawrth 2015
Cyflwyno Adroddiad i'r Cabinet	Ebrill 2015
Blaenoriaethu Cynradd	Erbyn Rhagfyr 2015
Blaenoriaethu Eilaidd	Erbyn Mehefin 2015
Ymchwiliadau Safle	Parhaus
Archwilio safleoedd sy'n peri risg uniongyrchol	Parhaus
Cyhoeddi crynodebau risg	O fewn 3 mis ar ôl ymchwiliadau
Adolygu'r strategaeth a'r broses flaenoriaethu	Mawrth 2016

I gynorthwyo'r broses gynllunio ac i leihau oediadau cyn penderfynu a roddir caniatâd cynllunio ai peidio, bydd yr adran Rheoli Llygredd yn ymateb i bob ymgynghoriad a gânt gan yr Adran Gynllunio o fewn 19 diwrnod gwaith.

Ymatebir i gwynion sy'n honni halogiad tir o fewn 1 diwrnod gwaith ac fe'u harchwilir yn unol â Pholisi Gorfodi'r Gwasanaeth Diogelu'r Cyhoedd.

Atodiad 1 | Cysylltiadau Defnyddiol

Cysylltiadau'n ymwneud â'r Strategaeth Tir Halogedig	
Prif Gyswllt:	Swyddog Tir Halogedig
Cyfeiriad:	Cyfarwyddiaeth yr Amgylchedd Adran Rheoli Llygredd Diogelu'r Cyhoedd Cyngor Sir y Fflint Neuadd y Sir Yr Wyddgrug Sir y Fflint CH7 6NF
Rhif ffôn:	01352 703400
E-bost:	contaminatedland@flintshire.gov.uk
Cyswllt:	
Cyfeiriad:	Cyfarwyddiaeth yr Amgylchedd Adran Rheoli Llygredd Diogelu'r Cyhoedd Cyngor Sir y Fflint Neuadd y Sir Yr Wyddgrug Sir y Fflint CH7 6NF
Rhif ffôn:	01352 703330
E-bost:	pollutioncontrol@flintshire.gov.uk
Cysylltiadau yn yr Adran Gynllunio	
Cyswllt:	Ymholiadau Cyffredinol Rheoli Datblygiadau
Cyfeiriad:	Cyfarwyddiaeth yr Amgylchedd Cyngor Sir y Fflint Neuadd y Sir Yr Wyddgrug Sir y Fflint CH7 6NF
Rhif ffôn:	01352 703234
Cyswllt:	Ymholiadau Cyffredinol Strategaeth Gynllunio
Cyfeiriad:	Cyfarwyddiaeth yr Amgylchedd Strategaeth Gynllunio Cyngor Sir y Fflint Neuadd y Sir Yr Wyddgrug Sir y Fflint CH7 6NF
Rhif ffôn:	01352 703213
Cysylltiadau'n ymwneud â Rheoli Adeiladu	
Cyswllt:	Ymholiadau Cyffredinol Rheoli Adeiladu
Cyfeiriad:	Cyfarwyddiaeth yr Amgylchedd Diogelu'r Cyhoedd Rheoli Adeiladu Cyngor Sir y Fflint Neuadd y Sir Yr Wyddgrug Sir y Fflint CH7 6NF
Rhif ffôn:	01352 703647

Atodiad 2 | Deunydd cyfeirio a Safonau

Nid yw dim o'r canllawiau na'r deunydd cyfeirio sy'n berthnasol i halogiad tir yn rhoi prawf diffiniol na gwerth y gellir ei ddefnyddio i benderfynu pryd mae risgiau'n arwyddocaol na phryd y gellir ystyried bod tir yn Dir Halogedig.

- Sefydliad Safonau Prydeinig (2011) Ymchwiliadau Safleoedd a All Fod yn Halogedig, Cod Ymarfer, BS: 10175:2011
- Sefydliad Safonau Prydeinig (2010) Diwygiad 2: Cod Ymarfer Archwilio Safleoedd, BS5930:1999+
- Sefydliad Safonau Prydeinig (2007) Manyleb Uwchbridd a Gofynion ei Ddefnyddio, Cod Ymarfer, BS: 3882:2007
- Sefydliad Safonau Prydeinig (2002) Ansawdd Pridd, Samplu. Canllawiau ar dechnegau samplu, Cod Ymarfer BS: 10381:2002
- Adroddiad CIRIA C665 (2007) Asesu Risgiau a Berir gan Nwyon Daear Peryglus i Adeiladau
- CL:AIRE (2011) Diffiniad o Wastraff: Cod Ymarfer y Diwydiant Datblygu.
- Adran yr Amgylchedd (1995) Proffiliau Diwydiant
- Asiantaeth yr Amgylchedd (2010) Egwyddorion Arweiniol Halogiad Tir
- Asiantaeth yr Amgylchedd (2004) Gweithdrefnau Model Rheoli Halogiad Tir (CLR 11)
- Asiantaeth yr Amgylchedd (2006) Methodoleg Targedau Adferol, Asesu Risg Hydroddaeareg ar gyfer Halogiad Tir
- Asiantaeth yr Amgylchedd (2010) Hydrocarbonau Petrolwim mewn Dŵr Daear: Canllawiau Atodol ar gyfer Asesiadau Risg Hydroddaeareg
- Asiantaeth yr Amgylchedd (2002) Cyngor Technegol i Drydydd Partïon am Lygru Dyfroedd Rheoledig ar gyfer Rhan IIA Deddf Diogelu'r Amgylchedd 1990
- Asiantaeth yr Amgylchedd (2005) Adroddiad Gwyddoniaeth P5-080/TR3, Dulliau'r DU o Werthuso Risgiau i Iechyd Dynol o Hydrocarbonau Petrolwim ar gyfer Pridd
- Asiantaeth yr Amgylchedd (2003) Safonau Perfformiad MCERTS ar gyfer Labordai sy'n Cynnal Profion Cemegol ar Bridd
- Asiantaeth yr Amgylchedd (2009) Adroddiad Gwyddoniaeth SC050021/SR2, Asesiad Tocsicoleg Iechyd Dynol o Halogion mewn Pridd, Cefndir i'r Model CLEA
- Asiantaeth yr Amgylchedd (2009) Adroddiad Gwyddoniaeth SC050021/SR3, Wedi'i Ddiweddarau
- Asiantaeth yr Amgylchedd (2009) Llawlyfr Meddalwedd CLEA Fersiwn 1.04
- Asiantaeth yr Amgylchedd, Cyngor Adeiladu Tai Cenedlaethol (2008) Canllawiau Datblygu Tai'n Ddiogel ar Dir y mae Halogiad yn Effeithio Arno, Cyhoeddiad Ymchwil a Datblygu 66:2008
- Yr Awdurdod Gweithredol Iechyd a Diogelwch (1991) Diogelu Gweithwyr a'r Cyhoedd wrth Ddatblygu Tir Halogedig
- Yr Awdurdod Gweithredol Iechyd a Diogelwch (2012) Plwm a Chi – Gweithio'n Ddiogel gyda Phlwm

- Raybould JG, Rowan DL a Barry DL, 1995, Adroddiad CIRIA C150, Strategaethau Archwilio Methan
- Llywodraeth Cynulliad Cymru (2012) Canllawiau Statudol Tir Halogedig
- Wilson S, Oliver S, Mallett H, Hutchings H a Card G, 2007, Adroddiad CIRIA C665, Asesu Risgiau a Berir gan Nwyon Daear Peryglus i Adeiladau

Geirfa

Hydroleg yw'r enw a roddir i astudio symudiad a dosbarthiad dŵr o gwmpas y byd gan gynnwys afonydd, llynnoedd, nentydd, moroedd a chefnforoedd. Mae hefyd yn derm a ddefnyddir i ddisgrifio nodweddion dŵr wyneb a sut y maent yn symud.

Hydroddaeareg yw'r enw a roddir i astudio dŵr o dan y ddaear mewn pridd a chreigiau ac mewn dyfr-haenau. Mae hefyd yn derm a ddefnyddir i ddisgrifio nodweddion dŵr daear a sut y mae dŵr yn symud o dan y ddaear ac mewn dyfr-haenau.

Dyfr-haen yw'r enw a roddir i haenau o greigiau dyfrddwyn o dan y ddaear y gellir echdynnu dŵr daear ohonynt. Gellir dosbarthu dyfr-haenau yn ôl eu priodweddau ac yn ôl pa mor bwysig ydynt fel ffynhonnell dŵr yfed.

Dŵr daear is the name given to water found in layers of rock under the ground and in the tiny gaps between particles in the soil, called soil pore spaces.

Mae sorod yw'r enw a roddir i ddŵr sy'n bodoli mewn haenau o greigiau o dan y ddaear ac yn y bylchau bach rhwng gronynnau yn y pridd, sef mandyllau pridd.

Tomenni sbwriel yw pentyrrau o orlwyth a gwastraffau eraill. Nid yw'r rhain yr un fath â sorod.

Gorlwyth yw'r term a ddefnyddir i ddisgrifio'r creigiau a'r pridd sy'n gorchuddio'r mwyn a gaiff ei gloddio.

Adfer yw'r broses o unioni risgiau annerbyniol sy'n gysylltiedig â phresenoldeb halogiad. Diben adfer yw naill ai ddileu'r risgiau neu eu lleihau i lefel dderbyniol.