



Cynllun Lles Sir y Fflint

Adroddiad Blynyddol 2018/19



FLINTSHIRE PUBLIC SERVICES BOARD
BWRDD GWASANAETHAU CYHOEDDUS SIR Y FFLINT

Partneriaid

Dyma bartneriaid Bwrdd Gwasanaethau Cyhoeddus Sir y Fflint.

Mae'r sefydliadau hyn wedi helpu i ddatblygu a chyflawni Cynllun Lles Sir y Fflint:



Bwrdd Iechyd Prifysgol
Betsi Cadwaladr
University Health Board



Cyfoeth
Naturiol
Cymru
Natural
Resources
Wales



Gwasanaeth Tân ac Achub
Fire and Rescue Service



FLINTSHIRE PUBLIC SERVICES BOARD
BWRDD GWASANAETHAU CYHOEDDUS SIR Y FFLINT



Iechyd Cyhoeddus
Cymru
Public Health
Wales



HEDDLU GOGLEDD CYMRU
Gogledd Cymru diogelach
NORTH WALES POLICE
A safer North Wales



Flintshire Local Voluntary Council
Cyngor Gwirfoddol Lleol Sir Fflint



PRIFYSGOL
glyndŵr
UNIVERSITY



Llywodraeth Cymru
Welsh Government



Gwasanaeth Carchardai a
Phrawf EM yng Nghymru
HM Prison & Probation
Service in Wales

Cwmni Adsefydlu Cymunedol
Cymru
Wales
Community Rehabilitation Company



Lluniau: Craig Colville



cyflwyniad

Cyflwyniad gan Fwrdd Gwasanaethau Cyhoeddus (BGC) Sir y Fflint

Mae gan Sir y Fflint hanes hir a balch o weithio mewn partneriaeth. Mae'r cymunedau yr ydym yn eu gwasanaethu yn disgwyl i bartneriaid statudol athrydydd sector weithio gyda'i gilydd i rannu blaenoriaethau drwy gydweithio. Mae Bwrdd Gwasanaethau Cyhoeddus Sir y Fflint (BGC) yn greiddiol i'r gwaith o hybu diwylliant cadarnhaol o gydweithio ac mae'n canolbwyntio ei egni, ymdrech ac adnoddau ar ddarparu gwasanaethau effeithiol ac effeithlon i gymunedau lleol.

Mae Bwrdd Gwasanaethau Cyhoeddus Sir y Fflint yn dîm cryf ac unedig. Mae perfformiad ynghlwm

â'n blaenoriaethau'n cael ei drafod yn yr Adroddiad Blynyddol hwn. Yn ogystal â gweithio tuag at y blaenoriaethau hyn rydym yn gyfrifol am sicrhau bod y partneriaethau cefnogi yn gweithio'n effeithiol o fewn eu briffiau penodol i wella gwasanaethau a chanlyniadau i bobl leol.

Hyderwn fod ein Hadroddiad Blynyddol yn rhoi gwybodaeth ac yn ysbrydoli. Mae Sir y Fflint yn Sir sy'n perfformio'n dda ac mae ganddi ddyfodol cadarnhaol. Gyda'n gilydd, gallwn barhau i wneud gwahaniaeth positif nawr ac yn y blynyddoedd sydd i ddod.



Colin Everett

Cyngor Sir y Fflint / Cadeirydd
Bwrdd Gwasanaethau Cyhoeddus
Sir y Fflint



Rob Smith

Bwrdd Iechyd Prifysgol Betsi
Cadwaladr / Is-gadeirydd
Bwrdd Gwasanaethau Cyhoeddus
Sir y Fflint



Angela Tinkler

Iechyd Cyhoeddus Cymru /
Is-gadeirydd
Bwrdd Gwasanaethau
Cyhoeddus Sir y Fflint



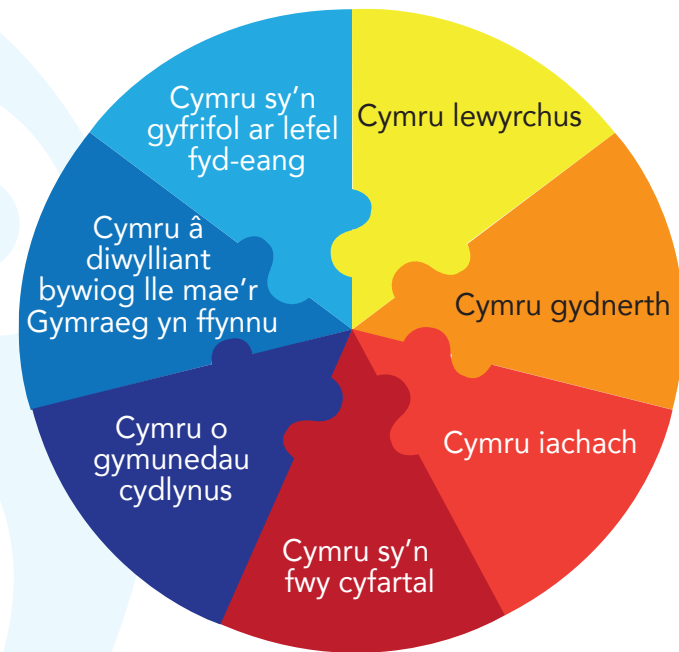
Saith Nod Lles

Mae'n bleser gan Fwrdd Gwasanaethau Cyhoeddus Sir y Fflint gyflwyno "Adroddiad Blynyddol Cynllun Lles Sir y Fflint 2018-2019".

Mae Deddf Llesiant Cenedlaethau'r Dyfodol (Cymru) 2015 yn ddeddfwriaeth flaengar a hyrwyddir gan Lywodraeth Cymru. Nod y ddeddfwriaeth arloesol yma yw gwella lles cymdeithasol, economaidd, amgylcheddol a diwylliannol Cymru nawr ac yn y tymor hir.

Ategir y Ddeddf gan saith nod lles:

- Cymru lewyrchus
- Cymru gydnerth
- Cymru iachach
- Cymru sy'n fwy cyfartal
- Cymru o gymunedau cydlynol
- Cymru â diwylliant bywiog lle mae'r Gymraeg yn ffynnu
- Cymru sy'n gyfrifol ar lefel fyd-eang



Pum ffordd o weithio

Gelwir y pum ffordd o weithio'n egwyddorion datblygu cynaliadwy:

Hirdymor



Pwysigrwydd dod o hyd i gydbwysedd rhwng anghenion byrdymor a'r angen am sicrhau'r gallu i ddiwallu anghenion hirdymor

Atal



Sut y gall gweithredu i atal problemau rhag digwydd neu waethygu helpu cyrff cyhoeddus i gyflawni eu hamcanion

Integreiddio



Ystyried sut y gall amcanion lles y corff cyhoeddus effeithio ar bob un o'r nodau lles, ar eu hamcanion eraill, neu ar amcanion cyrff cyhoeddus eraill

Cydweithio



Gweithredu ar y cyd ag unrhyw berson arall (neu wahanol rannau o'r corff ei hun) a allai helpu'r corff i gyflawni ei amcanion lles

Cynnwys



Pwysigrwydd cynnwys pobl sydd â diddordeb mewn cyflawni'r nodau lles, a sicrhau bod y bobl hynny'n adlewyrchu amrywiaeth yr ardal mae'r corff yn ei gwasanaethu

Mae'r Adroddiad Blynyddol yn cefnogi'r nodau lles a'r egwyddorion datblygu cynaliadwy a amlinellir uchod ac yn dangos sut y maent wedi'u hymgorffori yn ein blaenoriaethau.

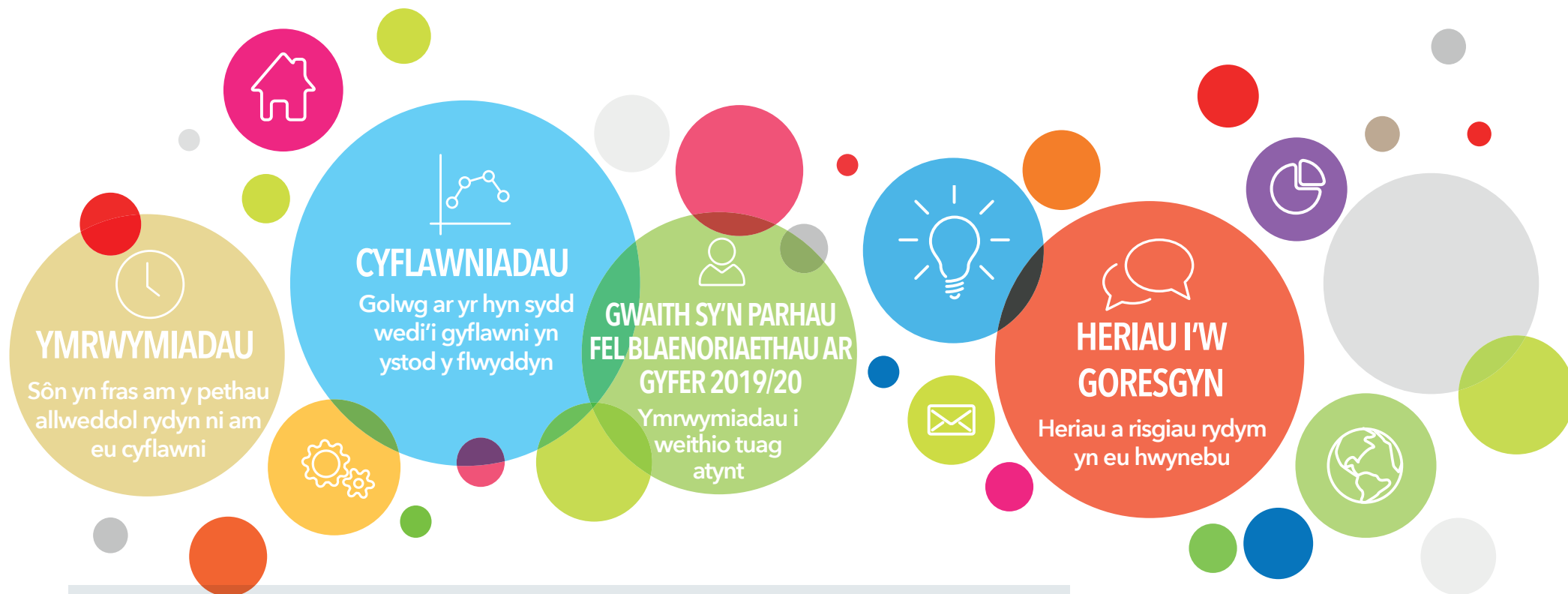
Er bod y Bwrdd yn sylweddoli bod llawer y gallwn ei wneud i ychwanegu gwerth at wasanaeth cyhoeddus a chymunedau Sir y Fflint, rydym wedi gosod pum blaenoriaeth ddechreuol a nifer o flaenoriaethau yn ystod y flwyddyn. Mae'r blaenoriaethau hyn wedi'u dewis ar sail y meysydd lle gall y Bwrdd ychwanegu'r gwerth mwyaf a gwneud gwahaniaeth cadarnhaol go iawn ynddynt. Yn ystod oes Cynllun Lles Sir y Fflint, byddwn yn ailedrych ar y blaenoriaethau yn ystod y flwyddyn ac yn eu haddasu yn ôl yr angen a'r amgylchiadau. Pum blaenoriaeth y Bwrdd yw:-

- Diogelwch Cymunedol
- Yr Economi a Sgiliau
- Yr Amgylchedd
- Byw'n Iach ac yn Annibynnol
- Cymunedau Gwydn

Amcan y Bwrdd yw cydweithio i wneud gwahaniaeth yn y blaenoriaethau hyn, gan gofio na all yr un sefydliad gyflawni hyn ar ei ben ei hun; gall y sefydliadau partner a gynrychiolir ar y Bwrdd gyda'i gilydd wneud gwahaniaeth cadarnhaol i'r bobl sy'n byw, yn ymweld ag, ac yn gweithio yn Sir y Fflint.

Adroddiad Blynyddol

Mae'r Adroddiad Blynyddol yn trafod:



Mae'r Adroddiad Blynyddol hwn yn rhoi trosolwg o'n perfformiad wrth gyflawni ein blaenoriaethau sydd wedi'u nodi yng Nghynllun Lles Sir y Fflint 2018/19 sy'n:

- + Bodloni rhwymedigaethau statudol Deddf Llesiant Cenedlaethau'r Dyfodol (Cymru) 2015.
- + Darparu safbwynt cytbwys; yn ategu llwyddiant; yn amlygu meysydd â heriau i'w goresgyn ac yn manylu ar flaenoriaethau ar gyfer 2019/20.

Partneriaid sector cyhoeddus yn cydweithio

Nid yw'r Bwrdd Gwasanaethau Cyhoeddus yn newydd yn Sir y Fflint. Roedd ei ragflaenydd, y 'Bwrdd Gwasanaethau Lleol' eisoes wedi gosod seiliau cadarn i weithio mewn partneriaeth, gan ddeall y byddai partneriaid sector cyhoeddus (a gwirfoddol) yn cydweithio'n fwy effeithiol nag un sefydliad yn ceisio ymdrin â materion cymdeithasol.

Roedd yr heriau hyn yn cynnwys pobl ifanc nad oeddent mewn addysg, gwaith na hyfforddiant, lle'r oedd dull Sir y Fflint o wella'r rhagolygon ar gyfer y bobl ifanc hyn a lleihau'r niferoedd yn llwyddiannus o ganlyniad i gydweithio â phartneriaid fel yr Adran Gwaith a Phensiynau, gwasanaethau Addysg a Chyfiawnder Ieuenctid, Gyrfa Cymru a'r colegau lleol.

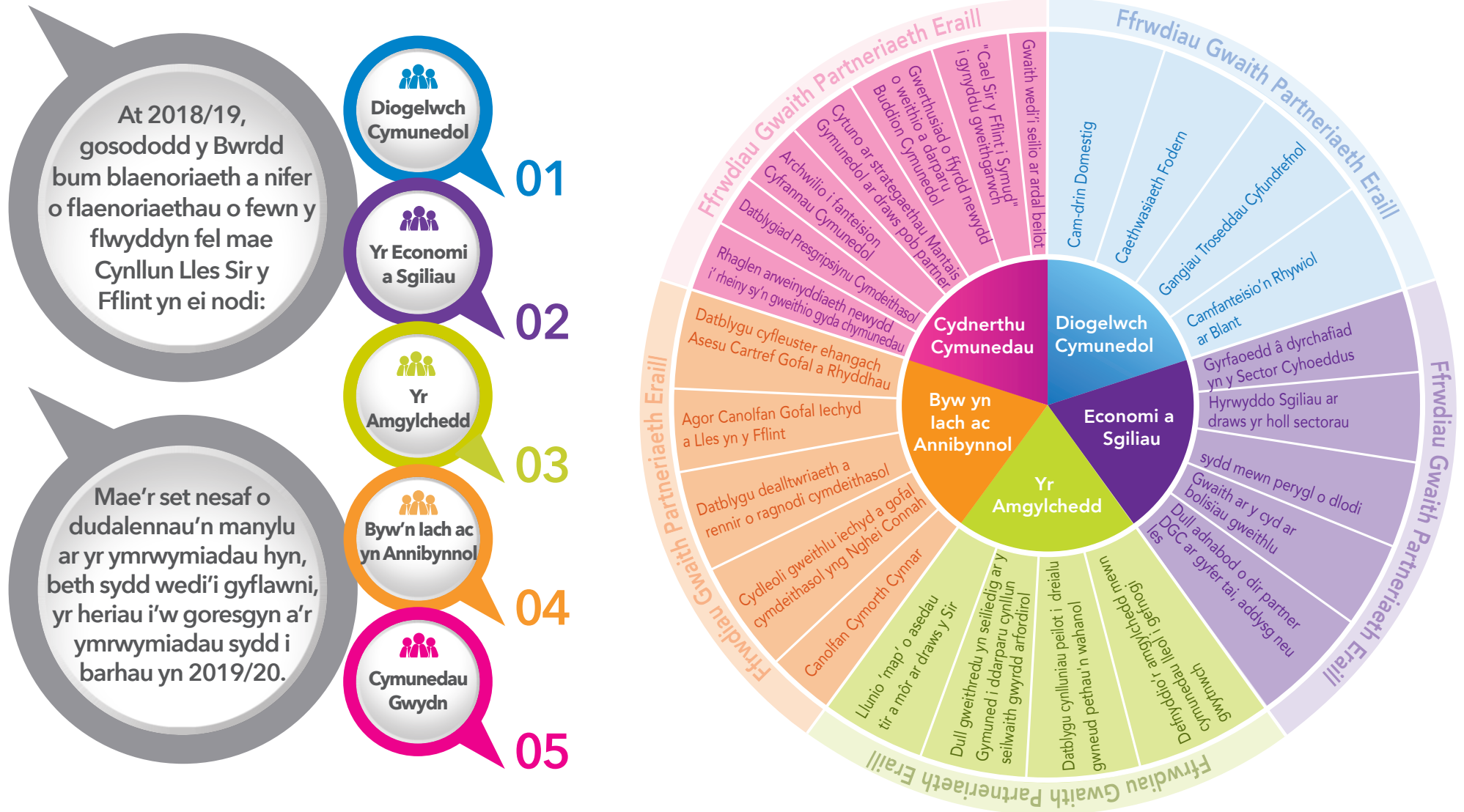
Enghraifft arall yw ein hymagwedd at ddiwygio'r Gyfundrefn Les; roedd Sir y Fflint yn un o'r ardaloedd cyngor cyntaf yng Nghymru i dreialu'r gwasanaeth Credyd Cynhwysol llawn gan yr Adran Gwaith a Phensiynau. Gan weithio'n agos gyda'r Ganolfan Byd Gwaith, yr Adran Gwaith a Phensiynau a chyrrff trydydd sector

fel Cyngor ar Bopeth Sir y Fflint, ceisiodd adrannau tai a budd-daliadau'r Cyngor liniaru effeithiau negyddol newid ar unigolion a chymunedau.

Yn ogystal, mae meithrin perthnasoedd gwaith cryfion fel cyflogwyr wedi sicrhau bod gwybodaeth ac arferion da wedi'u rhannu a'u datblygu. Mae'r Bwrdd wedi ac yn parhau i ganolbwyntio ar iechyd a lles y gweithlu, gyda mwy a mwy o sylw ar gyfer iechyd meddwl a chymorth. Mae'r Bwrdd hefyd yn gweithio ar sefydlu gwell fframwaith i wirfoddoli, o fewn ein sefydliadau ni ac i'n gweithlu wirfoddoli mewn lleoedd eraill.

Trwy gydweithio mewn amgylchedd cydweithredol a diogel ond heriol y byddwn ni'n parhau i brofi llwyddiant creadigol ac arloesol.

Ymrwymïadau Bwrdd Gwasanaethau Cyhoeddus Sir y Fflint yn 2018/19





01 | Diogelwch Cymunedol

Ymrwymiadau

Gwaith blaenoriaeth mewn 4 prif faes

- Trais yn erbyn Merched, Cam-drin Domestig a Thrais Rhywiol
- Gwarchod Oedolion Diamddiffyn
- Gwarchod Pobl Ifanc Diamddiffyn
- Gwarchod ein Cymunedau

Mae'r grŵp Pobl yn Ddiogel yn ceisio sicrhau mwy o warchodaeth a chymorth i'r rhai sydd ei angen fwyaf.

Llwyddiant a Chyflawniadau

- Yn 2018/19, lanswyd y cynllun Rheoli Risg i Oedolion Diamddiffyn (VARM) yn Sir y Fflint.¹
- Mae hyfforddiant ar amrywiaeth o faterion sy'n ymwneud ag unigolion diamddiffyn wedi parhau i gael ei ddarparu ar draws Sir y Fflint.
- Mae gwaith ymgysylltu cadarnhaol gyda'r Rhaglen Camau Cynnar gyda'n Gilydd (gwaith Profiadau Niweidiol yn ystod Plentyndod) yn golygu bod staff wedi'u paratoi'n well i gwrdd â heriau ynghlwm ag ymyrraeth gynnar.

Mae astudiaethau achos o'r cyflawniadau hyn wedi'u hatodi (Atodiad 1)

¹Mae VARM yn fframwaith asesu a rheoli risg sy'n cael ei gydlynu gan yr heddlu ac iechyd i gydlynu cynllun gweithredu amlasiantaeth er mwyn lleihau'r risg i ddefnyddwyr gwasanaeth diamddiffyn sydd â'r potensial i wneud pethau risg uchel.





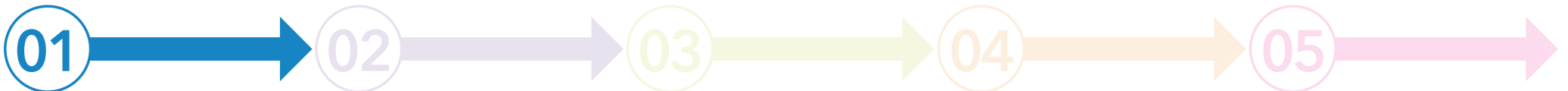
01 | Diogelwch Cymunedol

Gwaith sy'n parhau fel blaenoriaethau ar gyfer 2019/20

- Datblygu cysyniad VARM ymhellach.
- Hyrwyddo Protocol Herbert (helpu i ddiogelu oedolion sydd â diagnosis o ddementia).
- Trosolwg o gamau gweithredu Adolygiad Dynladdiad Domestig Sir y Fflint.
- Hyfforddiant ar drais yn erbyn merched, cam-drin domestig a thrais rhywiol gan yr Ymgynghorydd Trais Domestig Annibynnol rhanbarthol.

Heriau i'w goresgyn

- Mae cyfranogiad asiantaethau a chysondeb o ran cynrychiolaeth yn allweddol i barhau i weithio'n llwyddiannus.

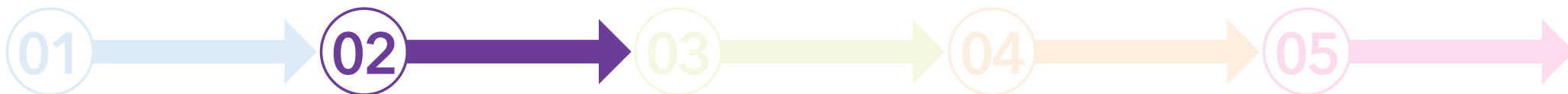




02 | Yr Economi a Sgiliau

Wrth ddisgwyl i'r rhanbarth gytuno ar delerau gyda'r ddwy Lywodraeth ar gyfer Bargaen Dwf Economaidd Ranbarthol, mae'r Bwrdd wedi rhoi'r gorau i unrhyw weithgarwch newydd ar y thema. Pan fydd cyfeiriad clir i'r rhanbarth, bydd y Bwrdd yn adolygu beth all ei wneud yn lleol i gefnogi gweithredu'r Fargen a'r ffordd orau o sicrhau gwerth ychwanegol i'r Sir o'r ffrwd fuddsoddi newydd

sylweddol hon. Mae cefnogaeth ar gyfer y strategaeth ddigidol ranbarthol a'r gwaith ar sgiliau a oruchwylir gan y Bartneriaeth Sgiliau Rhanbarthol yn debygol o fod yn flaenoriaethau cynnar. Bydd y bwrdd yn adolygu'r sefyllfa yn nghanol y flwyddyn ar ôl cytuno ar delerau.





03 | Yr Amgylchedd

Ymrwymiadau

- Datblygu 'map' o'n hasedau gwyrdd a glas (tir a môr) ar draws y Sir a datblygu gwell dealltwriaeth o berthynas cymunedau gyda nhw.
- Ystyried a datblygu cynlluniau peilot i ddarparu dull cymunedol mewn un ardal neu fwy.
- Datblygu dull arloesol ym Mharc Manwerthu Brychdyn i wella ymwybyddiaeth siopwyr o natur leol wrth siopa a rhoi cyfle iddynt fwynhau natur.

Llwyddiant

- Datblygu map isadeiledd gwyrdd Gogledd-ddwyrain Cymru i helpu i benderfynu ar beth y byddwn yn canolbwyntio yn 2019/20.
- Cefnogi cynlluniau prosiect i ddatblygu coetir cymunedol yn y cyfleuster Gofal a Thrwsio yn Shotton.
- Dylunio pecyn sioeau teithiol ar isadeiledd gwyrdd ar gyfer sioeau teithiol i brofi amgylchedd Sir y Fflint.
- Neilltuo a dylunio man gwyrdd ym Mharc Manwerthu Brychdyn ar gyfer lles corfforol a meddyliol y gymuned, busnesau lleol a siopwyr.
- Arwain gwaith cydweithredol newid hinsawdd Gogledd Cymru gyda BGCau eraill yng Ngogledd Cymru i fynd i'r afael â'r heriau newid hinsawdd sy'n ein hwynebu ar y cyd.





03 | Yr Amgylchedd

Gwaith sy'n parhau

- Dadansoddi ein map asedau gwyrdd ac ystyried sut y gallwn ddefnyddio'r map i ddod â chymunedau ac ymwelwyr i'n manau gwyrdd mewn ffordd gynaliadwy.
- Parhau ein trafodaethau yn y cyfleuster Gofal a Thrwsio a datblygu ein syniadau am goetir cymunedol.
- Chwilio am gyfleoedd i ddefnyddio ein pecyn sioeau teithiol o amgylch Sir y Fflint yn rhan o'n gwaith ymgysylltu â chymunedau.
- Parhau â'n cynlluniau a cheisio mwy o gyllid i ddechrau datblygu ar y safle gwyrdd ym Mharc Manwerthu Brychdyn a sicrhau ein bod yn ymgysylltu â gwahanol bartneriaid o amgylch Brychdyn.
- Datblygu ein gwaith cydweithredol ar newid hinsawdd ymhellach a llunio ein cynnig ein hunain ar sut y byddwn yn mynd i'r afael â'r problemau ar y cyd.
- Gweithredu fel dylanwadwr allweddol i'r BGC ar ddefnyddio ein hadnoddau naturiol yn gynaliadwy ac annog y BGC i arwain drwy enghraifft.

Heriau i'w goresgyn

- Sefydliadau allweddol yn methu ag ymrwymo amser ac adnoddau i sicrhau llwyddiant y gwaith hwn.
- Sefydliadau allweddol yn methu â goresgyn rhai o rwystrau'r system ar sut rydym yn cydweithio.
- Cymunedau ddim yn sylweddoli beth yw buddion eu manau gwyrdd a ddim yn cefnogi ein gwaith.
- Dim cyllid i gefnogi prosiectau allweddol.





Byw'n Iach ac
yn Annibynnol

04 | Byw'n Iach ac yn Annibynnol

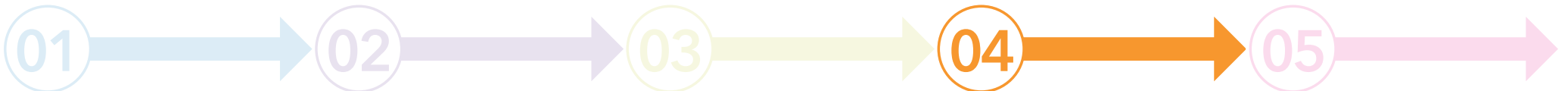
Ymrwymiadau

- Datblygu'r model Rhyddhau i Asesu ymhellach.²
- Datblygu cynlluniau ehangu Marleyfield ym Mwcle fel datblygiad lles allweddol yn y Sir.
- Agor y Ganolfan Gofal Iechyd a Lles yn y Fflint.
- Cytuno ar fodel a dull Presgripsiynu Cymdeithasol.
- Ail-leoli'r Un Pwynt Mynediad.
- Datblygu effaith yr Hwb Cymorth Cynnar ymhellach.

Cyflawniadau

- Estyniad Marleyfield House yn mynd yn ei flaen.
- Cyfleuster Gofal Ychwanegol Llys Raddington yn y Fflint yn agor, ynghyd â'r Ganolfan Les newydd.
- Parhau i integreiddio iechyd, gwasanaethau cymdeithasol a chynrychiolaeth Trydydd Sector (gan gynnwys rôl newydd Presgripsiynwr Cymdeithasol) drwy'r Un Pwynt Mynediad; Ymchwil Sefydliad Presgripsiynu Cymdeithasol Cymru ar ffioedd terfynol.
- Cytuno i ail-leoli'r Hwb Cymorth Cynnar i swyddfa fwy.
- Cynnydd mewn atgyfeiriadau a thwf yn nifer ac ystod y cynrychiolwyr sydd yn yr Hwb Cymorth Cynnar.
- Lleihad yn nifer yr atgyfeiriadau Diogelu.
- Lleihad yn nifer y plant sydd ar y Gofrestr Amddiffyn Plant.

² Mae Rhyddhau i Asesu yn golygu: bod cleifion yn gadael yr ysbty i fynd i leoliad gofal priodol ac wedyn yn cael asesiad rhyddhau meddygol llawn o unrhyw anghenion sy'n dal i fod ganddynt.





Byw'n Iach ac
yn Annibynnol

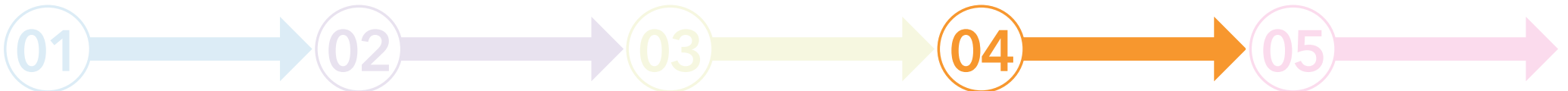
04 | Byw'n Iach ac yn Annibynnol

Gwaith sy'n parhau fel blaenoriaethau ar gyfer 2019/20

- Ailedrych ar fodel darpariaeth iechyd gymunedol yng Nglannau Dyfrdwy.
- Sicrhau cymaint o gyfleoedd â phosib' drwy'r Rhaglen Trawsnewid Gwasanaethau Cymunedol a'u bod yn bodloni anghenion lleol.
- Sefydlu cyswllt rhwng yr Hwb Cymorth Cynnar ac Iechyd Meddwl Oedolion.
- Gwerthusiad allanol o'r Hwb Cymorth Cynnar drwy'r Rhaglen Gweithredu'n Gynnar gyda'n Gilydd (dull iechyd cyhoeddus i drawsnewid y ffordd y mae materion yn ymwneud â phobl diamddiffyn yn cael eu rheoli).
- Agor cyfleuster Gofal Ychwanegol Plas-yr-Ywen yn Nhreffynnon.
- Datblygu model cwbl integredig ar gyfer Presgripsiynu Cymdeithasol yn Sir y Fflint, ar sail tystiolaeth ac effeithiau.
- Ail-leoli Tîm Un Pwynt Mynediad ac Adnoddau Cymunedol mwy i swyddfeydd yn Ewlo.
- Datblygiad Marleyfield House, gan gynnwys cynllunio'r model gwasanaeth.

Heriau i'w goresgyn

- Dim adnoddau Iechyd Meddwl Oedolion yn yr Hwb Cymorth Cynnar. Mae cyfran uchel o atgyfeiriadau'n cynnwys plant i rieni sydd â phroblemau iechyd meddwl.
- Effaith ar ddarparu gwasanaeth lle mae dibyniaeth ar gyllid tymor byr, gan gynnwys y Gronfa Gofal Canolraddol.





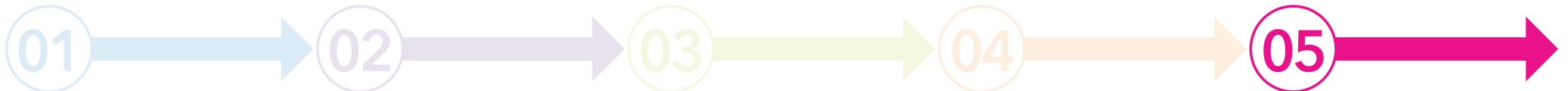
05 | Cymunedau Gwydn

Ymrwymiadau

- Datblygu dull ar gyfer gwerth cymdeithasol i bartneriaid y BGC.
- Annog sefydliadau i ystyried defnyddio'r dull Cyfranddaliadau Cymunedol. Annog mentrau cymdeithasol i gael gwiriad o'u sefyllfa.
- Adeiladu ar waith ar dlodi bwyd a datblygu menter gymdeithasol i arwain ar y gwaith.
- Sefydliad o'r BGC yn cynnal o leiaf un gweithgaredd cymunedol yn Sir y Fflint ac o leiaf un gweithgaredd i'r gweithlu.
- Arwain gwaith ar yr Holway gan ganolbwyntio ar ddod o hyd i arweinwyr cymunedol ac ymchwilio i ymarferoldeb trosglwyddo asedau. Datblygu fframwaith gwerthuso a phroses i fapio amser gwirfoddoli i brosiectau allweddol sy'n seiliedig ar leoedd.

Cyflawniadau

- Mentrau cymdeithasol yn ffynnu fel sector yn Sir y Fflint, gyda thystiolaeth o berfformiad busnes da a thwf mewn cysylltiadau â'r sector preifat.
- Cytuno y byddwn ni'n creu'r fframwaith gwerthuso cychwynnol ar gyfer prosiectau sy'n seiliedig ar leoedd.
- Cyllid ar gyfer Swyddog Gwerth Cymdeithasol a'r dull wedi'u cymeradwyo.
- Proffil uchel a blaenoriaeth wedi bod i waith ar dlodi bwyd, gyda chanlyniadau cadarnhaol:
- Mae tair canolfan fwyd bellach ar agor, a mwy'n cael eu datblygu.
- Gwaith partneriaeth gyda Pennaf a Can Cook bellach yn datblygu ein menter gymdeithasol Bwyd Da.
- Gweithio gyda phartneriaid i adolygu'r potensial ac annog teithio llesol i ac o'r ysgol.
- Treialu rhaglen arweinyddiaeth systemau cyd-greu - gweler y ddolen isod Datblygiad ac adborth o'r rhaglen





Cymunedau
Gwydn

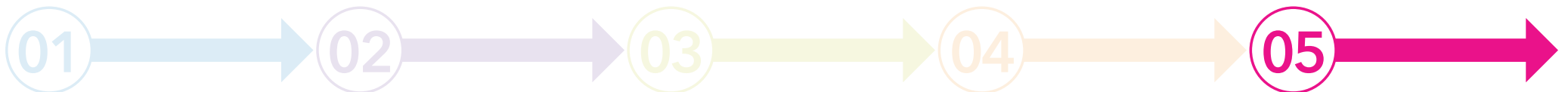
05 | Cymunedau Gwydn

Cyflawniadau

- Grŵp prosiect amlasiantaeth wedi cefnogi tîm Ysgol Uwchradd y Fflint i gynyddu lefelau gweithgarwch merched yn eu harddegau. Gwerthusiad o'r effaith bron wedi'i gwblhau.
- Gweithgarwch prosiectau a chwarae parhaus yn Holway wedi bod yn gyson trwy gydol y flwyddyn, gyda chysylltiad cryf â thlodi bwyd.
- Grŵp cymunedol newydd Cyfeillion Holway (Friends of Holway) wedi'i sefydlu a chyllid wedi'i sicrhau i sefydlu grŵp ieuenctid newydd.
- Cam 1 gwaith garddio yn Holway.

Gwaith sy'n parhau fel blaenoriaethau ar gyfer 2019/20

- Cwblhau'r holl gamau gweithredu sydd wedi'u nodi yn y cynllun gwerth cymdeithasol ar gyfer 2018/19.
- Recriwtio'r Swyddog Gwerth Cymdeithasol.
- Trafodaethau i ddiffinio fframwaith blaenoriaethau gwerth cymdeithasol er mwyn gallu trafod â chontractwyr a chyflenwyr.
- Parhau i nodi cyfleoedd i ddatblygu Cyfranddaliadau Cymunedol.
- Parhau i gynnig gwiriadau o'u sefyllfa i fentrau cymdeithasol.
- Gwaith ar fynd i ddatblygu perthnasoedd pellach gyda'r Holway.
- Ystyried trefniadau gyda Chyfeillion Holway ar gyfer trefniadau rheoli Canolfan Gymunedol Holway.
- Creu dull ar gyfer oriau a gwaith gwirfoddolwyr.
- Parhau i adeiladu ar ein dull arweinyddiaeth systemau gyda phartneriaid

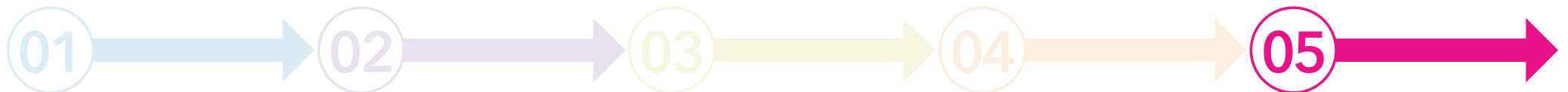




05 | Cymunedau Gwydn

Heriau i'w goresgyn

- Comisiynwyr ddim yn ymgysylltu a datblygu gwerth cymdeithasol fel blaenoriaeth.
- Gwneud defnydd llawn o'r adnodd i reoli gwerth cymdeithasol.
- Cysylltu gwaith sydd ar fynd i greu perthnasoedd rhwng mentrau cymdeithasol a'r sector preifat wrth ddatblygu'r fframwaith gwerth cymdeithasol.
- Adolygu gallu dulliau cymunedol i dyfu gyda'r adnoddau sydd ar gael.
- Sylw ac adnoddau yn symud i ganolbwyntio ar flaenoriaethau eraill yn yr Holway.
- Materion cymhleth yn yr Holway - fel diogelu a llywodraethu trosedd.



Llesiant Cenedlaethau'r Dyfodol

Mae Deddf Llesiant Cenedlaethau'r Dyfodol yn cynnwys nifer o egwyddorion datblygu cynaliadwy, sy'n cael eu hadnabod fel y pum ffordd o weithio:

- Hirdymor
- Atal
- Integreiddio
- Cydweithio
- Cyfranogi

Mae'r egwyddorion hyn yn rhan greiddiol o'r holl waith mae'r Bwrdd wedi'i wneud yn ystod y flwyddyn. Mae'r enghreifftiau canlynol yn darparu tystiolaeth o brif waith y Bwrdd y mae'r Adroddiad Blynyddol hwn yn cyfeirio ato.

Hirdymor

- Mae'r Bwrdd wastad yn meddwl am y dyfodol, trwy ddatblygu gweithgareddau ac asedau sy'n gynaliadwy e.e. sefydliadau partner yn lleihau eu sail adnoddau
- Bydd yr Hwb Cymorth Cynnar yn darparu gwelliannau yn y tymor hir i'r rhai sydd wedi defnyddio'r gwasanaeth
- Bydd cydweithio ar newid hinsawdd yn cyfrannu tuag at uchelgais hirdymor i leihau carbon

Atal

- Mae model Presgripsiynu Cymdeithasol Sir y Fflint wedi'i anelu at atal a lleihau galw ar wasanaethau cyhoeddus trwy ddefnyddio ymateb cymunedol ac ymarferol i broblemau cymdeithasol unigolyn
- Nodwyd 'Yr Amgylchedd' fel blaenoriaeth i sicrhau bod ein hasedau tir a dŵr yn cael eu gwarchod a'u datblygu fel lleoedd cymunedol - elfen bwysig i iechyd a lles

Llesiant Cenedlaethau'r Dyfodol

Integreiddio

- Dylai'r Hwb Cymorth Cynnar gael effaith gadarnhaol ar nifer o amcanion lles partneriaid, o ystyried ei fod yn ateb i broblem sy'n effeithio ar nifer o bartneriaid; iechyd, yr heddlu, y gwasanaeth prawf a'r gwasanaeth tân ac achub yn ogystal â gwasanaethau cymdeithasol ac addysg y Cyngor
- Mae blaenoriaethau'r Bwrdd yn cael eu harwain gan uwch-gynrychiolwyr o bob un o'r sefydliadau allweddol.

Cydweithio

- Mae holl waith y Bwrdd eleni wedi bod yn waith ar y cyd - nid oes unrhyw gorff yn gweithio ar ei ben ei hun.

Cynnwys

- Mae'r Bwrdd wedi mynd ati i gynnwys unigolion a chymunedau lle'r oedd yr effeithiau'n debygol o gael eu teimlo fel cymunedau ar yr Holway, a rhieni a gofalwyr teuluoedd diamddiffyn.

Datblygiadau yn y Dyfodol

Yn y dyfodol, mae Bwrdd Gwasanaethau:

- Gwneud Adroddiadau Blynyddol y dyfodol yn adroddiadau digidol rhyngweithiol gyda mwy o fideos a chynnwys blog.
- Cynnwys cyfeiriad at y dangosyddion cenedlaethol (lle bo hynny'n berthnasol).
- Gwell ystyriaeth i sut mae'r BGC yn gweithredu'r 5 ffordd o weithio wrth adrodd ar gynnydd.





Atodiadau

01 | Diogelwch Cymunedol

Astudiaeth Achos

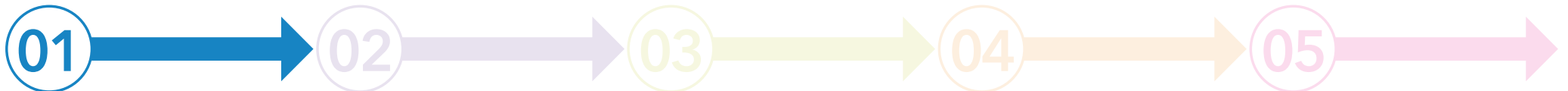
Dyn A

Roedd Dyn A yn byw mewn cyfeiriad yn Northop Hall. Mae'r eiddo hwn yn un amlfeddiannaeth i ddynion sengl. Mae'n eiddo i elusen.

Roedd ei gyn-bartner yn riportio pryderon yn ei gylch gan ei fod yn ei ffonio i ddweud wrthi ei fod am hunan-niweidio ac ati oherwydd i'w perthynas ddod i ben.

Cytunwyd y dylid atgyfeirio Dyn A i'r cyfarfod Oedolion Diamddiffyn a Rheoli Risg (VARM). Gyda chymorth asiantaethau perthnasol, cafodd y dyn hwn y gefnogaeth roedd ei angen a bellach nid oes unrhyw alw ar unrhyw un o'r asiantaethau ar ei gyfer.

Mae VARM yn asesiad risg wedi'i gydlynu gan iechyd ac yn fframwaith rheoli i'r defnyddwyr gwasanaeth hynny a allai fod â natur o gymryd siawns ar draws Is-adran Iechyd Meddwl ac Anableddau Dysgu Bwrdd Iechyd Prifysgol Betsi Cadwaladr, yn ogystal ag asesiad risg amlasiantaethol sy'n cael ei arwain gan yr heddlu a fframwaith rheoli sy'n ceisio lleihau'r hyn sy'n gwneud pobl yn ddiamddiffyn.





Atodiadau

01 | Diogelwch Cymunedol

Ymgyrch Trick

Ymgyrch yng Ngogledd Sir y Fflint yn cynnwys tri llu, sef Heddlu Gogledd Cymru, Glannau Merswy a'r Heddlu Trafnidiaeth Prydeinig gyda chefnogaeth y tîm Caethwasiaeth Fodern. Yr amcan yw nodi defnydd o leiniau trêen Bidston i Ogledd Cymru gan grwpiau trosedd cyfundrefnol i gynnwys pobl ifanc trwy gamfanteisio troseddol ar blant mewn perthynas â llinellau sirol.

Yn Heddlu Gogledd Cymru a Glannau Merswy, mae swyddogion yn cynnal patrolau mewn ardaloedd problemus cyffredin ac yn cynnal chwiliadau dirybudd ar y stryd ac amhariadau ar y rhai a allai fod ynghlwm â system ddsbarthu llinellau sirol Gogledd Cymru. Mae'r ymgyrch felly'n canolbwyntio ar amharu ar a chanfod llinellau sirol a diogelu pobl y mae eu cartrefi'n cael eu meddiannu ar gyfer cyffuriau a dioddefwyr camfanteisio troseddol ar blant ac amharu ar y rhai a allai fod yn cario cyllyll a llafnau eraill.

Ymgyrch Blue Steel

Ymgyrch achlysurol yng Ngogledd Sir y Fflint yn cynnwys y tîm Caethwasiaeth Fodern. Mae'r Ymgyrch yn defnyddio cudd-wybodaeth a gwybodaeth leol i gynnal chwiliadau mewn ardaloedd agored i ddod o hyd i arfau cudd neu rai wedi'u gadael a allai gael eu defnyddio gan droseddwyr a gangiau trosedd cyfundrefnol.

Mae'r Ymgyrch yn cynnwys swyddogion chwilio'r Heddlu i gael cyngor ar ffiniau chwilio a gwasanaeth Strydwedd Cyngor Sir y Fflint i glirio'r ardaloedd, sydd o fudd i'r tirlun hefyd.

