

# Adroddiad Perfformiad Blynyddol

2017/18



<b>Cyflwyniad</b>	<b>3</b>
<b>Ymgynghori</b>	<b>6</b>
<b>Adran 1</b>	<b>7 - 12</b>
• Amcanion Lles	<b>8</b>
• Aseiad o Berfformiad yn erbyn ein Blaenoriaethau Gwella	<b>9</b>
• Rheoli Risg	<b>10</b>
• Crynodeb o'r Data Perfformiad	<b>11</b>
<b>Adran 2</b>	
• Adroddiad Manwl ar y Blaenoriaethau	<b>13- 42</b>
<b>Adran 3</b>	
• Cydraddoldeb	<b>43</b>
• Y Gymraeg	<b>43</b>
• Gweithgarwch Partneriaethau a Chydweithio	<b>43</b>
• Rheoleiddio, Archwilio ac Arolygu	<b>44</b>
• Iechyd a Diogelwch Corfforaethol	<b>44</b>
<b>Atodiadau</b>	
Atodiad A – Cofrestr Risg Cynllun y Cyngor 2017/18 Atodiad B - Tabl Data Dangosyddion Cenedlaethol Atodiad C – Alinio Amcanion Lles Cyngor Sir y Fflint gyda'r Nodau Lles Cenedlaethol Atodiad D – Rhestr Termau	<b>44</b>
<b>Sut i gysylltu â ni i gael rhagor o wybodaeth ac i roi adborth</b>	<b>45</b>

## Rhestr o Dablau a Siartiau

Tabl 1	Blaenoriaethau'r Cyngor 2017/18
Tabl 2	Crynodeb o Berfformiad Blaenoriaeth 2017/18
Tabl 3	Cynigion Ymgynghorol ar gyfer Gwella gan yr Archwilydd Cyffredinol
Siart 1a	Sut y gwnaethom berfformio yn erbyn ein mesurau targed 2017/18
Siart 1b	Tuedd perfformiad ar gyfer mesurau Cynllun y Cyngor
Siart 2	Tuedd perfformiad ar gyfer y mesurau statudol cenedlaethol

## Cyflwyniad

Mae'r Adroddiad Perfformiad Blynyddol yn rhoi trosolwg o berfformiad y Cyngor yn ystod 2017/18 yn erbyn y blaenoriaethau yr ydym wedi'u gosod. Mae hefyd yn ymdrin â'n cynnydd yn erbyn ein Hamcanion Lles.

Mae'r adroddiad yn cwmpasu: -

- Cynnydd yn erbyn camau gweithredu a phrosiectau allweddol.
- Gwybodaeth perfformiad gwirioneddol a chymharol yn erbyn dangosyddion perfformiad a bennir yn lleol ac yn genedlaethol.
- Aseiad o ba mor dda y mae'r Cyngor yn rheoli'r risgiau a'r heriau strategol y mae'n eu hwynebu.
- Canlyniadau gwaith rheoleiddio allanol ac ymateb y Cyngor i wella llywodraethu a gwasanaethau cyhoeddus o ganlyniad.

Mae cyhoeddi'r Adroddiad Perfformiad Blynyddol hwn yn bodloni'r gofyniad statudol i gyhoeddi adroddiad blynyddol 'edrych yn ôl' ar Gynllun y Cyngor fel rhan o'r Mesur Llywodraeth Leol (Cymru) (2009). Mae Cynllun y Cyngor, ein cyhoeddiad 'edrych ymlaen', yn bodloni'r gofyniad statudol arall. Wrth fodloni'r gofynion hyn mae'r Cyngor yn dangos system gadarn o reolaeth fewnol sy'n cefnogi cyflawni ei swyddogaethau'n effeithiol.

### Gosod Blaenoriaethau

Mae gan y Cyngor bwysau a blaenoriaethau sy'n cystadlu. Mae rhai blaenoriaethau yn 'hunan-ddewis' i gyflawni amcanion polisi cymdeithasol llywodraeth genedlaethol megis tai ac addysg. Mae eraill yn cael eu gosod yn fwy lleol.

Mae'r blaenoriaethau wedi eu ffurfio gan gynghorwyr ar draws ein Cabinet a'r swyddogaethau Trosolwg a Chraffu i sicrhau parhad dadansoddi ar gyfer perfformiad y gorffennol, presennol a'r dyfodol gall y Cyngor gael ei farnu yn eu herbyn. Mae perchnogaeth eang o'r blaenoriaethau o fewn y Cyngor a gyda'n partneriaid allweddol yn y sectorau cyhoeddus, preifat a gwirfoddol.

Mae'r set hon o chwe blaenoriaeth wedi'i chefnogi gan gyfres o is-flaenoriaethau (a welir drosodd yn Nhabl 1) wedi helpu'r Cyngor i ganolbwyntio ar y pethau lle'r oedd angen y sylw mwyaf yn ystod 2017/18. Mae'r blaenoriaethau sy'n weddill o flynyddoedd blaenorol wedi cael eu rheoli fel materion sy'n fwy arferol y tu allan i'r Cynllun.

Mae'r Cyngor yn gweithredu fel corff democrataidd cynrychioliadol ac yn gosod ei flaenoriaethau ar sail y dystiolaeth mae wedi'i chasglu o sawl ffynhonnell. Mae ein haelodau etholedig mewn cysylltiad gyda barn leol drwy:-

- Gynrychiolaeth ddemocrataidd.
- Fforymau Partneriaeth.
- Ymgynghori statudol.
- Ymgynghori â chymuned /defnyddwyr yn uniongyrchol.

**Tabl 1 : Blaenoriaethau'r Cyngor 2017/18**

Blaenoriaeth	Is-Flaenoriaeth	Effaith
<b>Cyngor Cefnogol</b>	Tai priodol a fforddiadwy	<ul style="list-style-type: none"> <li>• Sicrhau'r cyflenwad o dai fforddiadwy o ansawdd ar gyfer pob deiliadaeth.</li> </ul>
	Cartrefi modern, effeithlon ac wedi'u haddasu	<ul style="list-style-type: none"> <li>• Sicrhau'r cyflenwad o dai fforddiadwy o ansawdd ar gyfer pob deiliadaeth.</li> </ul>
	Diogelu pobl rhag tlodi	<ul style="list-style-type: none"> <li>• Amddiffyn pobl rhag tlodi drwy wneud y mwyaf o'u hincwm a gwneud y mwyaf o'u cyflogadwyedd.</li> </ul>
	Byw'n Annibynnol	<ul style="list-style-type: none"> <li>• Gwneud ymyraethau cynnar i gefnogi byw'n iach a byw'n annibynnol.</li> <li>• Cynnal marchnad leol o ddarpariaeth gwasanaeth o safon uchel a fforddiadwy i bobl sy'n ddibynnol iawn ar gefnogaeth gofal.</li> </ul>
	Gwasanaethau Iechyd a Chymdeithasol Cymunedol Integredig	<ul style="list-style-type: none"> <li>• Galluogi mwy o bobl i fyw yn annibynnol ac yn dda gartref</li> <li>• Rhoi cyfle cyfartal i bawb fyw bywyd llawn.</li> <li>• Darparu gwasanaethau cydgysylltiedig gyda phartneriaid sector cyhoeddus a'r trydydd sector sy'n cefnogi ansawdd bywyd mewn cymunedau ar gyfer unigolion a theuluoedd.</li> </ul>
	Diogelu	<ul style="list-style-type: none"> <li>• Amddiffyn pobl rhag y perygl o unrhyw ffurf o gamdriniaeth.</li> <li>• Gwneud cymunedau yn llefydd diogel drwy weithio gyda phartneriaid i atal troseddu, troseddu ailadroddus ac ymddygiad gwrthgymdeithasol.</li> </ul>
<b>Cyngor Uchelgeisiol</b>	Twf ac Adfywio Sector Busnes	<ul style="list-style-type: none"> <li>• Cynnal twf economaidd drwy ddatblygu busnes lleol a rhanbarthol, safleoedd cyflogaeth a sgiliau.</li> <li>• Datblygu'r isadeiledd cludiant a safleoedd cyflogaeth, a gwasanaethau cludiant, ehangu mynediad at safleoedd cyflogaeth a hyfforddiant.</li> <li>• Creu cyflenwad o gyfleoedd hyfforddiant a chyflogaeth amrywiol ac o ansawdd.</li> </ul>

<b>Cyngor sy'n Dysgu</b>	Addysg sy'n Perfformio'n dda	<ul style="list-style-type: none"> <li>• Darparu cyfleoedd dysgu ac amgylcheddau dysgu o safon uchel ar gyfer dysgwyr o bob oed.</li> <li>• Cefnogi plant a phobl ifanc i gyflawni eu potensial.</li> <li>• Cefnogi dysgwyr o 3 i 18 oed i anelu at lefelau uchel o gyrhaeddiad a chyflawniad addysgol.</li> </ul>
<b>Cyngor Gwyrdd</b>	Datblygu Cynaliadwy a Rheolaeth Amgylcheddol	<ul style="list-style-type: none"> <li>• Gwellu'r amgylchedd naturiol a hyrwyddo mynediad i ofod agored a gwyrdd.</li> <li>• Lleihau'r defnydd o ynni a defnyddio a datblygu ynni adnewyddadwy/amgen.</li> <li>• Gwneud y mwyaf o adfer ac ailgylchu gwastraff.</li> </ul>
	Gwasanaethau teithio diogel a chynaliadwy	<ul style="list-style-type: none"> <li>• Datblygu'r isadeiledd cludiant a safleoedd cyflogaeth, a gwasanaethau cludiant, ehangu mynediad at safleoedd cyflogaeth a hyfforddiant.</li> </ul>
<b>Cyngor sy'n Cysylltu</b>	Cymunedau Gwydn	<ul style="list-style-type: none"> <li>• Cefnogi cymunedau lleol i fod yn wydn ac yn hunangynhaliol.</li> <li>• Ymrwymo i fodolau gwasanaeth gwydn i gynnal gwasanaethau cyhoeddus lleol.</li> <li>• Ehangu mynediad digidol i wasanaethau cyhoeddus.</li> </ul>
<b>Cyngor sy'n Gwasanaethu</b>	Rheoli Adnoddau'n Effeithiol	<ul style="list-style-type: none"> <li>• Parhau i fod yn sefydliad sector cyhoeddus arloesol sy'n perfformio'n dda sydd â gwerthoedd cymdeithasol.</li> <li>• Darparu gwasanaethau cyhoeddus o ansawdd uchel, sydd yn hygyrch, yn ymatebol ac yn gost effeithiol.</li> </ul>

Sylwer: Mae'r cynllun lliwiau a ddefnyddir yn y tabl hwn yn cael ei ddefnyddio trwy gydol y ddogfen er mwyn hwyluso cydnabyddiaeth.

## Ymgynghori

Mae ymgynghori ac ymgysylltu â'n cwsmeriaid a'n cymunedau yn digwydd mewn sawl ffordd wahanol: democratiaeth gynrychioladol drwy ein haelodau etholedig, ymgysylltu strwythurol e.e. drwy'r Fforwm Sirol (gyda Chynghorau Tref a Chymuned), asesiadau anghenion ffurfiol drwy ein partneriaethau strategol, arolygon ac adborth, gweithdai a sioeau teithiol. Mae dulliau gwahanol yn cael eu defnyddio yn ôl yr amgylchiadau, y math o gynulleidfa, a'r cyrhaeddiad o sylw a geisir.

Rhwng mis Ebrill 2017 a mis Mawrth 2018, cynhaliwyd ystod o ymgynghoriadau gyda budd-ddeiliaid yr effeithir arnynt. Dyma enghreifftiau o'r rhain:

- Cynllun Datblygu Lleol ar gyfer Sir y Fflint (Tachwedd 2017 – Rhagfyr 2017)
- Digwyddiadau Ymgysylltu â'r Cyhoedd am Gyllideb Cyngor Sir y Fflint (Hydref 2017- Tachwedd 2017)
- Digwyddiadau Ymgysylltu â'r Cyhoedd a nifer o ymarferion ymgynghori amrywiol ynghylch blaenoriaethau drafft y Cynllun Lles (Medi 2017-Chwefror 2018).
- Drafft Map Rhwydwaith Integredig Teithio Llesol (Gorffennaf 2017-Medi 2017)
- Moderneiddio Ysgolion: Adolygiad o Ysgolion Ardal Brynffordd a Licswm

### **Er enghraifft:**

#### **Y Cynllun Datblygu Lleol – Strategaeth a ffefrir**

Roedd ymgynghoriad y Strategaeth a Ffefrir yn arwain ymlaen o ymgynghoriadau blaenorol – yn enwedig rhai oedd yn ymwneud â Thwf Strategol a Dewisiadau Gofodol. Roedd yr ymgynghoriad yn cyflwyno'r dull a ffefrir o ran twf yn y Sir a sut, yn fras, y bydd datblygiadau wedi'u gwasgaru ar ei thraws. Roedd yn rhoi cyfle i'r cyhoedd gyflwyno sylwadau ar asesiad rhagarweiniol y Cyngor i nodi a yw'r safleoedd a nodwyd yn cyd-fynd yn fras â'r Strategaeth a Ffefrir a chyflwyno safleoedd newydd neu safleoedd 'amgen' i'w hystyried fel rhan o'r ymarfer ymgynghori.

**Ymgynghoriad Teithio Llesol** – Mae Deddf Teithio Llesol yn rhoi cyfle i wneud Cymru yn genedl sy'n teithio'n llesol. Mae Sir y Fflint wedi mapio'r cynigion ar gyfer gwella isadeiledd cerdded a beicio dros gyfnod 15 mlynedd y cynllun. Cyflwynwyd y cynigion drafft ar gyfer ymgynghoriad gyda'r cyhoedd yn gyffredinol gan eu gwahodd i helpu i siapio'r Map Rhwydwaith Integredig cyn ei gyflwyno i Weinidogion Cymru ym mis Tachwedd i gael ei gymeradwyo.

**Moderneiddio Ysgolion: Adolygiad Ardal Ysgol Brynffordd a Licswm** -Mae'r ymgynghoriad, sy'n cael ei redeg ar y cyd â'r Cod Trefniadaeth Ysgolion statudol, wedi bod yn helaeth. Roedd angen i'r rhwydwaith ysgolion barhau i fod yn fodel hyfyw a chynaliadwy o addysg gynradd o fewn y ddwy gymuned. Cytunodd y Cabinet i symud ymlaen at ymgynghoriad statudol ar newid trefniadaeth ysgolion gyda'r cynnig i uno ysgolion cynradd cymunedol Brynffordd a Licswm i greu un ysgol ardal.

## Adran 1: Aseu ein Perfformiad yn erbyn Blaenoriaethau'r Cyngor ar gyfer 2017/18

Ar gyfer 2017/18 roedd gan y Cyngor chwe blaenoriaeth fel y nodwyd yng Nghynllun y Cyngor.

Mae Tabl 2 isod yn dangos crynodeb o "gynnydd" diwedd y flwyddyn a hyder mewn bodloni asesiad "canlyniad" ar gyfer pob blaenoriaeth yn seiliedig ar yr allwedd statws coch, oren, gwyrdd (COG) canlynol.

Mae pob gweithgaredd yn yr Adroddiad wedi eu sgorio fel y disgrifir yn yr 'allwedd' isod. Mae'r rhain wedi'u sgorio (COG) ar gyfer cynnydd a/neu berfformiad. Mae dadansoddiad wedi'i wneud o nifer y gweithgareddau ym mhob categori COG i ddarparu sgôr gyfun ar gyfer pob pennawd blaenoriaeth ac is-flaenoriaeth. Pan fo nifer cyfartal o ddau sgôr, defnyddir yr isaf bob amser.

Defnyddiwyd y statws canlyniad COG isod fel rhan o adroddiadau diwedd blwyddyn ym mis Mehefin ac mae'n seiliedig ar ein hyder i gyfrannu'n gadarnhaol tuag at y Canlyniad yn ystod y flwyddyn.

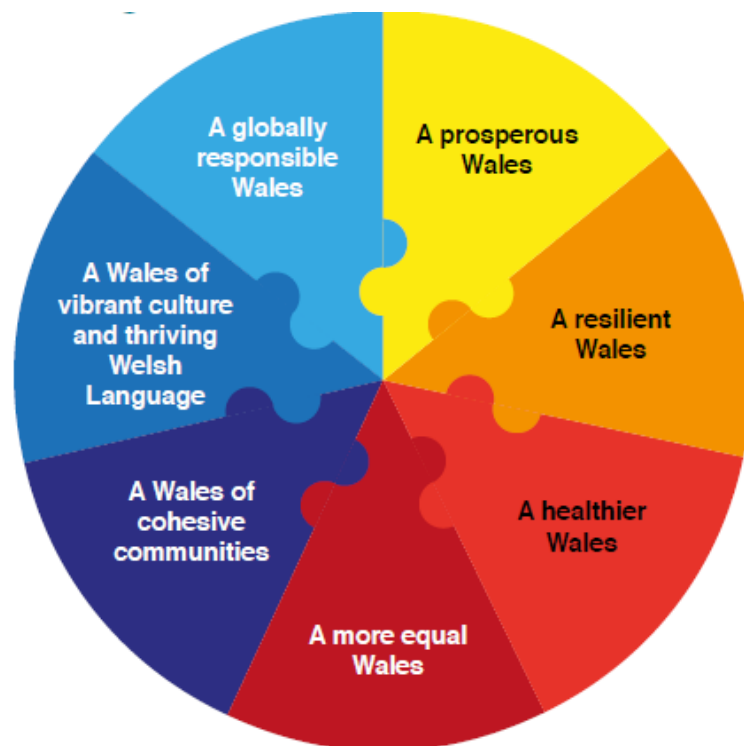
<u>Allwedd Statws CYNNYDD COG</u>		<u>Allwedd Statws CANLYNIAD COG</u>	
<b>C</b>	<b>Cynnydd Cyfyngedig</b> - oedi yn y gweithgaredd a drefnwyd; ddim ar y trywydd iawn	<b>C</b>	<b>Isel</b> - lefel is o hyder wrth gyflawni'r canlyniad(au)
<b>O</b>	<b>Cynnydd Boddhaol</b> - rhywfaint o oedi mewn gweithgaredd a drefnwyd, ond ar y trywydd iawn ar y cyfan	<b>O</b>	<b>Canolig</b> - lefel ansicrwydd o hyder wrth gyflawni'r canlyniad(au)
<b>G</b>	<b>Cynnydd Da</b> - gweithgareddau'n cael eu cwblhau ar amser, ar y trywydd iawn	<b>G</b>	<b>Uchel</b> - yn gwbl hyderus wrth gyflawni'r canlyniad(au)

## Amcanion Lles

Gosododd y Cyngor ei Amcanion Lles ym mis Mehefin 2017. Y rhain yw ymrwymiadau'r Cyngor i gydymffurfio â Deddf Llesiant Cenedlaethau'r Dyfodol (Cymru) 2015.

Mae'n ofynnol bod cyrff cyhoeddus dynodedig yn gweithio'n unigol ac ar y cyd i wella lles yng Nghymru. Mae'r saith nod lles a'r pum ffordd o weithio yn gosod diben cyffredinol ar gyfer cyrff cyhoeddus. Maent hefyd yn ceisio sicrhau y gwneir penderfyniadau gwell drwy:

- ystyried yn hirdymor
- atal
- gweithio integredig
- gweithio ar y cyd
- a bod yn gynhwysol o bobl o bob oed.



Mae ein Hamcanion Lles yn adlewyrchu'r 'Effeithiau' yr ydym yn bwriadu eu cyflawni drwy'r camau gweithredu a'r gweithgareddau o fewn pob blaenoriaeth. Mae asesiad o gynnydd ar gyfer pob Amcan yn cael ei lunio fel rhan o berfformiad cyffredinol ar gyfer pob blaenoriaeth.

Disgwylir i ni adrodd ar ein cyfraniad at egwyddorion y Ddeddf, a gellir canfod gwybodaeth am nifer o'r gweithgareddau hyn yn yr adroddiad.

At ddiben yr adroddiad hwn, gan ein bod yn adlewyrchu ar 2017/18, rydym wedi adrodd yn erbyn yr Amcanion Lles a fabwysiadwyd ar gyfer y flwyddyn honno.

Mae **Atodiad D** yn archwilio sut mae ein Hamcanion Lles yn alinio i gyflawni amcanion y nodau lles cenedlaethol.

**Tabl 2: Crynodeb o Berfformiad Blaenoriaeth 2017/18**



Blaenoriaeth	Is-Flaenoriaeth	Cynnydd	Canlyniad
<b>Cyngor Cefnogol</b>	Tai priodol a fforddiadwy	G	G
	Cartrefi modern, effeithlon ac wedi'u haddasu	G	G
	Diogelu pobl rhag tloedi	G	G
	Byw'n Annibynnol	G	G
	Gwasanaethau lechyd a Chymdeithasol Cymunedol Integredig	G	G
	Diogelu	G	G
<b>Cyngor Uchelgeisiol</b>	Twf ac Adfywio Sector Busnes	G	G
<b>Cyngor sy'n Dysgu</b>	Addysg sy'n Perfformio'n dda	G	G
<b>Cyngor Gwyrdd</b>	Datblygu Cynaliadwy a Rheoli Amgylcheddol	G	G
	Gwasanaethau teithio diogel a chynaliadwy	G	G
<b>Cyngor sy'n Cysylltu</b>	Cymunedau Gwydn	G	O
<b>Cyngor sy'n Gwasanaethu</b>	Rheoli Adnoddau'n Effeithiol	G	O

Mae Adran 2 yr adroddiad hwn (tudalen 14) yn rhoi asesiad manylach ar gyfer y "cynnydd" yn erbyn pob un o'r is-flaenoriaethau sy'n cefnogi'r chwe Blaenoriaeth.

## Rheoli Risg

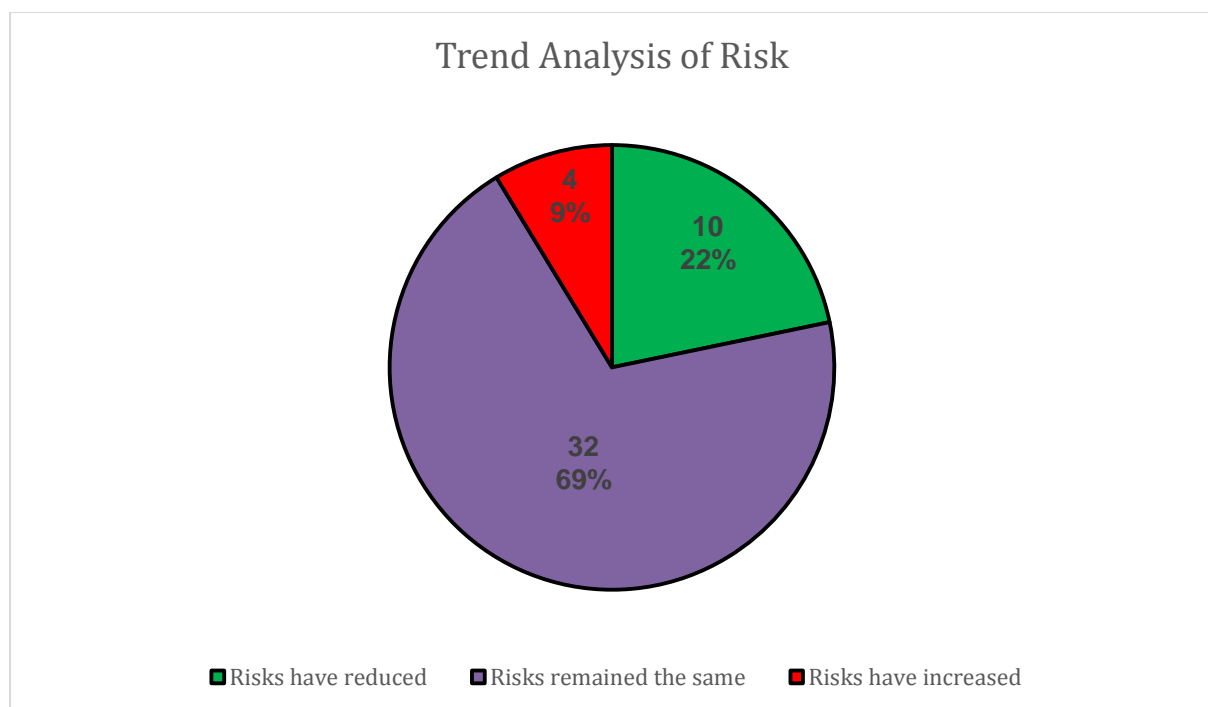
Mabwysiadodd y Cyngor y Cynllun ar gyfer 2017/18 ym mis Gorffennaf 2017. Mae risgiau strategol Cynllun y Cyngor wedi'u cynnwys ym mlaenoriaethau'r Cynllun ac yn cael eu monitro drwy gydol y flwyddyn.

Mae dadansoddiad o lefelau risg diwedd blwyddyn ar gyfer y 46 o risgiau strategol a nodwyd yng Nghynllun y Cyngor fel a ganlyn: -

- Mae 2 (4.5%) yn isel (gwyrdd)
- Mae 4 (8.5%) yn fân (melyn)
- Mae 28 (61%) yn ganolog (oren)
- Mae 12 (26%) yn uchel (coch)

Cynhaliwyd dadansoddiad tueddiadau hefyd, gan gymharu lefelau risg ar ddiwedd y flwyddyn gyda'r rhai ar ddechrau'r flwyddyn. Roedd y dadansoddiad yn dangos bod: -

- 10 (21.7%) o risgiau wedi gostwng
- 32 (69.6%) o risgiau wedi aros yr un fath
- 4 (8.7%) o risgiau wedi cynyddu



Mae tabl cryno o'r risgiau ar ddiwedd y flwyddyn 2017/18 yn Atodiad A.

## Crynodeb o'r Data Perfformiad

### **Crynodeb o Berfformiad Cenedlaethol (Sefyllfa Cymru Gyfan)**

Rhyddhaodd Llywodraeth Cymru ac Uned Ddata Llywodraeth Leol data perfformiad 2017/18 ar gyfer pob awdurdod lleol yng Nghymru (a Mesurau Atebolrwydd Cyhoeddus) ym mis Medi 2018. Roedd hyn yn cyd-fynd â throsolwg o dueddiadau cenedlaethol fel mewn blynyddoedd blaenorol.

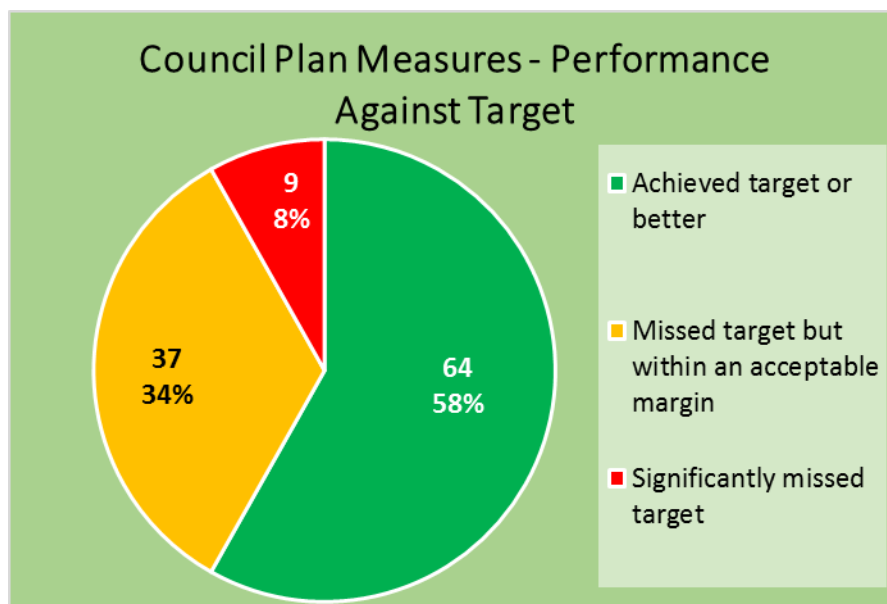
### **Gwella ein Perfformiad**

Mae'r perfformiad ar gyfer 2017/18 yn erbyn Mesuryddion Cynllun y Cyngor wedi'i grynhoi mewn tabl dangosydd perfformiad alldro (Siart 1a). Roedd 58% o ddangosyddion wedi cyflawni'r targed neu yn cymharu'n well i 63% yn 2016/17. Dim ond 8% o ddangosyddion oedd wedi methu targedau yn sylweddol i'w cymharu a 7% yn ystod 2016/17.

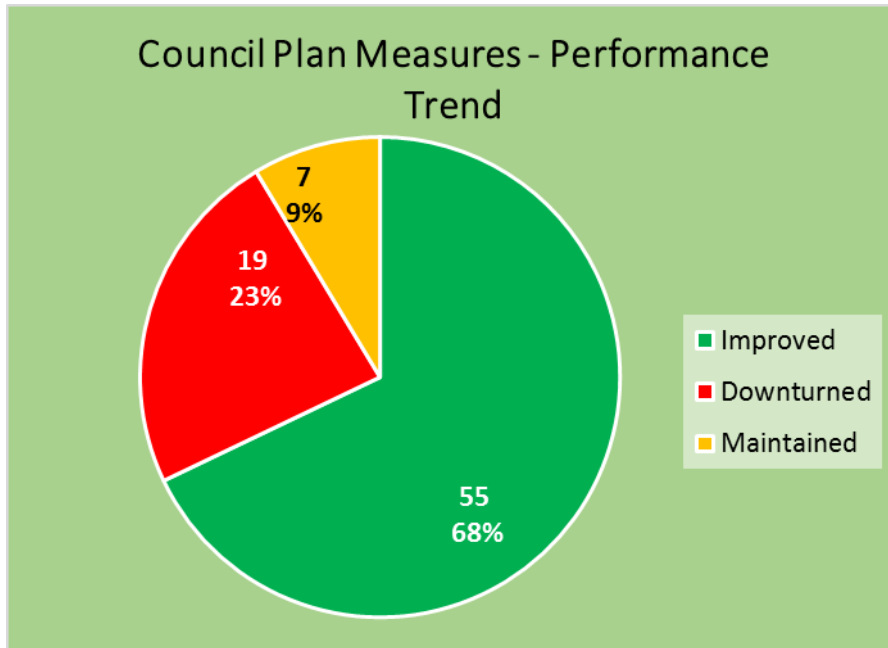
Mae gwelliannau o un flwyddyn i'r llall wedi'u crynhoi yn Siart 1b. Mae hyn yn dangos bod 77% o ddangosyddion naill ai'n gwella neu'n cynnal lefelau da o berfformiad.

Dadansoddiad o lefelau diwedd blwyddyn o berfformiad a nodwyd: -

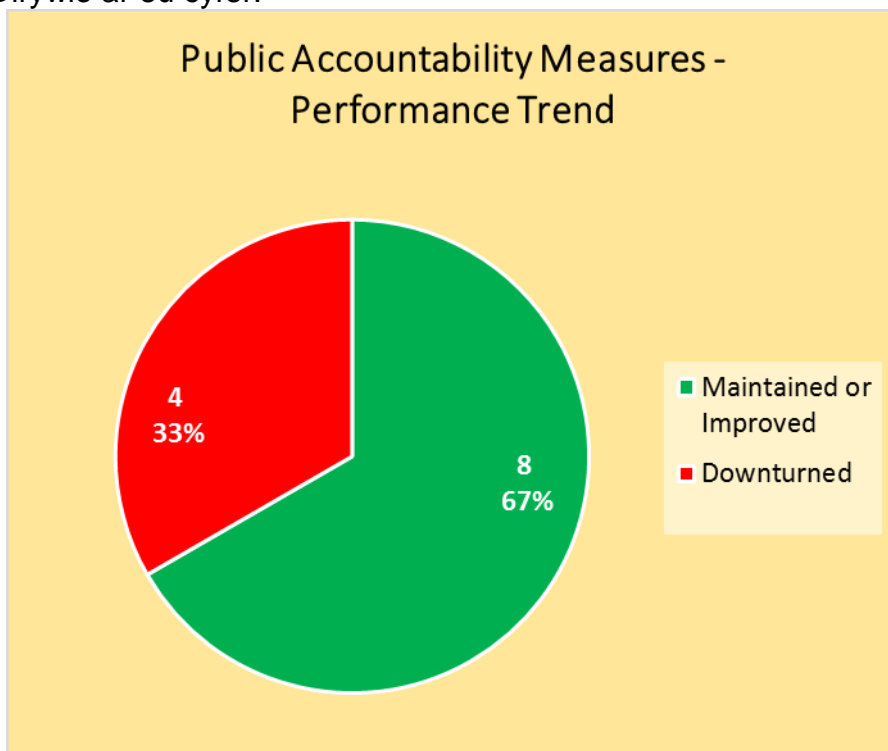
### **Siart 1a: Sut y gwnaethom berfformio yn erbyn ein mesuryddion targed 2017/18**



### **Siart 1b: Tuedd perfformiad ar gyfer mesuryddion Cynllun y Cyngor**



**Siart 2: Tuedd perfformiad ar gyfer y mesuryddion statudol cenedlaethol\***  
 Dadansoddiad o nifer y dangosyddion yr oedd perfformiad wedi gwella, wedi cynnal neu wedi Dirywio ar eu cyfer.



## Adran 2: Adroddiad Manwl ar y Blaenoriaethau

**Blaenoriaeth: Cyngor Cefnogol**

**Cynnydd: G Canlyniad: G**

## Is-Flaenoriaeth: Tai priodol a fforddiadwy

**Amcan Lles / Effaith : Sicrhau cyflenwad o dai fforddiadwy o ansawdd ar gyfer pob deiliadaeth.**

**Cynnydd: GWYRDD Canlyniad: GWYRDD**

**Yn ystod 2017/18 dywedom y byddem:**

1. Yn darparu tai cymdeithasol a fforddiadwy newydd drwy:

- Adeiladu 79 o dai cyngor a 62 o dai fforddiadwy newydd drwy'r Rhaglen Tai ac Adfywio Strategol (SHARP); a
- Chynyddu nifer yr eiddo sy'n cael eu rheoli gan NEW Homes i 144 yn 2017/18
- Darparu opsiynau ar gyfer cynlluniau tai newydd, rhent isel ar gyfer rhai o dan 35 oed.

**Beth wnaethon ni:**

- ✓ Yn ystod 2017/18 mae Rhaglen Tai ac Adfywio Strategol (SHARP) y Cyngor wedi adeiladu 95 o dai cymdeithasol a fforddiadwy yng Nghei Connah, Coed-llai, yr Wyddgrug a'r Fflint gyda 31 uned bellach wedi'u cwblhau a'u defnyddio yn ystod mis Ebrill 2018. Mae hyn yn cwblhau Camau 1 a 2 o SHARP sydd wedi darparu 138 uned yn cynnwys 62 o dai fforddiadwy, a reolir gan North East Wales Homes (NEW) Homes Ltd a 76 o dai cyngor.

2. Cyflawni targedau cynllun buddsoddi Safon Ansawdd Tai Cymru drwy:

- Gyflawni cynlluniau gwaith Safon Ansawdd Tai Cymru yn unol â Strategaeth Rheoli Asedau Tai a ddarparwyd drwy raglen Grant Tai Cymdeithasol.

**Beth wnaethon ni:**

- ✓ Mae'r gwaith cadarnhaol a gyflawnwyd yn nwy flynedd gyntaf y rhaglen wedi parhau ym mlwyddyn tri. Mae Rhaglen Gyfalaf Safon Ansawdd Tai Cymru yn parhau i fod ar y trywydd cywir i gael ei gwblhau erbyn 2020. Mae ffrydiau gwaith newydd yn cynnwys gwaith toeau, ffenestri a drysau newydd ynghyd â gwaith cymunedol ehangach megis meysydd parcio a llwybrau cerdded cymunedol wedi'u cyflwyno.

3. Datblygu datrysiadau ar gyfer y cynnydd mewn amllder o ran gwerysloedd Sipsiwn a Theithwyr heb awdurdod drwy:

- Gytuno ar werthusiad opsiynau i nodi ystod o fesurau i fynd i'r afael â hyn.

**Beth wnaethon ni:**

- ✓ Lleoliadau addas ar gyfer safle symudol yn cael eu harchwilio. Mae prosesau ymatebol ac effeithiol ar waith ar gyfer gwerysloedd sipsiwn a theithwyr heb awdurdod; mae camau gweithredu yn cael eu cymryd ar unwaith er mwyn eu symud yn unol â'r gofynion cyfreithiol.

## Is-Flaenoriaeth: Cartrefi modern, effeithlon ac wedi'u haddasu

**Amcan Lles / Effaith : Sicrhau cyflenwad o dai fforddiadwy o ansawdd ar gyfer pob deiliadaeth.**

**Cynnydd: GWYRDD Canlyniad: GWYRDD**

**Yn ystod 2017/18 dywedom y byddem:**

1. Yn gwella safonau yn y sector rhentu preifat drwy:

- Weithio gyda landlordiaid a thenantiaid i wella ansawdd tai'r sector preifat; a
- Sicrhau bod landlordiaid ac asiantaethau gosod tai yn cydymffurfio â Chod Ymarfer Rhentu Doeth.

**Beth wnaethon ni:**

- ✓ Yn ystod 2017/18, fe wnaeth y Cyngor;
  - Archwilio 67 o geisiadau am wasanaeth mewn perthynas â chwynion am amodau byw. Roeddent oll wedi'u harchwilio ac fe gymerwyd y camau priodol.
  - Annog landlordiaid ac asiantaethau gosod tai i gofrestru gyda Rhentu Doeth Cymru – mae 80.35% yn awr wedi cofrestru ac yn cydymffurfio â Chod Ymarfer Rhentu Doeth.

2. Diwallu anghenion twf tai y cyngor drwy:

- Gynyddu nifer y tai fforddiadwy newydd a gytunwyd drwy'r system gynllunio o 50 yn ystod 2017/18,
- Darparu tai cymdeithasol a fforddiadwy drwy raglenni cyllid Llywodraeth Cymru; a
- Chynyddu nifer y tai newydd sy'n cael eu creu o ganlyniad i ddod â thai gwag yn ôl i ddefnydd.

**Beth wnaethon ni:**

- ✓ Yn ystod 2017/18, fe wnaeth y Cyngor;
  - Gymeradwyo 186 o geisiadau cynllunio ar gyfer tai fforddiadwy,
  - Creu 293 o gartrefi newydd o ganlyniad i ddod â thai gwag yn ôl i ddefnydd,
  - Cytuno ar Gynllun Busnes 30 mlynedd ar gyfer y Cyfrif Refeniw Tai (2018-2048) gyda chynlluniau i ddarparu 50 o dai cyngor newydd bob blwyddyn i ddiwallu'r anghenion tai cymdeithasol a;
  - Dechrau datblygu Cynllun Busnes Tai NEWYDD sy'n gosod uchelgeisiau i ddarparu eiddo rhent fforddiadwy.

### 3. Diwallu anghenion tai grwpiau diamddiffyn drwy:

- Leihau nifer cyfartalog o ddiwrnodau calendr a gymerwyd i ddarparu Grant Cyfleusterau i Bobl Anabl
- Cynyddu niferoedd y tai Gofal Ychwanegol ac unedau unigol drwy:
  - Adeiladu Gofal Ychwanegol y Fflint (Llys Raddington) gan ddarparu 70 uned newydd
  - Cadarnhau a chytuno ar gynlluniau ar gyfer Gofal Ychwanegol Treffynnon gan ddarparu 55 uned newydd; a
- Gweithio'n strategol i fynd i'r afael ag anghenion tai oedolion gydag anableddau dysgu ac unigolion diamddiffyn eraill.

### **Beth wnaethon ni:**

**!!** Oherwydd y lefelau uchel o alw am Grantiau Cyfleusterau i Bobl Anabl, cyflwynodd y Cyngor reolyddion cyllidebol tynn i reoli gwariant oedd yn arafu cynnydd o ran cyflawni gwaith Grantiau Cyfleusterau i Bobl Anabl a oedd yn llai brys.

Mae'r Cyngor yn awr wedi gweithredu rhaglen fonitro sy'n fwy cynhwysfawr ar gyfer Grantiau Cyfleusterau i Bobl Anabl i nodi, a lle bo modd, mynd i'r afael â rhwystrau yn y system i gynnwys dull cyflymach o gomisiynu gwaith.

✓ Bydd Llys Raddington yn darparu 73 uned o Ofal Ychwanegol. Oherwydd yr oedi ar y safle, disgwylir i'r cyfleuster fod ar agor ym mis Medi 2018.

✓ Mae'r cynlluniau ar gyfer cynllun gofal Ychwanegol Treffynnon sy'n darparu 55 uned newydd wedi'u cymeradwyo.

## Is-Flaenoriaeth: Diogelu pobl rhag tlodi

**Amcan Lles / Effaith : Amddiffyn pobl rhag tlodi drwy wneud y mwyaf o'u hincwm a gwneud y mwyaf o'u cyflogadwyedd.**

**Cynnydd: GWYRDD Canlyniad: GWYRDD**

**Yn ystod 2017/18 dywedom y byddem:**

1. Yn cefnogi preswylwyr Sir y Fflint i reoli eu hymrwymiaid ariannol yn well drwy:
  - Helpu pobl gyda newidiadau Diwygio Lles drwy weithredu Polisi Taliadau Tai Dewisol y Cyngor yn effeithiol,
  - Darparu gwasanaethau cyngor a chefnogaeth i gynorthwyo pobl i reoli eu hincwm, gan gynnwys cefnogi pobl i gael mynediad at gredyd fforddiadwy ac Undebau Credyd lleol,
  - Prosesu ceisiadau Budd-dal Tai yn brydlon; a
  - Chynorthwyo preswylwyr Sir y Fflint i hawlio incwm ychwanegol y mae ganddynt hawl iddynt
2. Rheoli effaith leol cyflwyno gwasanaeth llawn Credyd Cynhwysol drwy:
  - Gyflawni targed atal digartrefedd
  - Darparu cynllun gweithredu bwrdd gweithredol Credyd Cynhwysol
  - Darparu Gwasanaethau Cyllidebu Personol a Chymorth Digidol.

**Beth wnaethon ni:**

- ✓ Yn ystod 2017/18;
  - Roedd yr holl wasanaethau sy'n darparu cefnogaeth a chyngor wedi'u halinio lle bo modd. Darparwyd cefnogaeth cyllidebu personol ar gyfer hawliadau Credyd Cynhwysol a chefnogaeth a chyngor i gynorthwyo tenantiaid i reoli eu harian i gynnal eu hymrwymiaid ar gyfer rhent a threth y cyngor.
  - Derbyniodd dros 2,100 o bobl ar Gredyd Cynhwysol gefnogaeth ddigidol yn erbyn targed o 640
  - Roedd gostyngiad yn nifer y diwrnodau a gymerai i brosesu ceisiadau budd-dal tai newydd (17 diwrnod o 20) ac i brosesu newid mewn amgylchiadau ar gyfer budd-dal tai o 2016/17 (o 32 i 24 diwrnod)
  - Roedd yr incwm ychwanegol a dalwyd i breswylwyr Sir y Fflint o ganlyniad i'r gwaith a wnaed gan y Cyngor dros £1.4 miliwn, sy'n gymharol â'r blynyddoedd blaenorol heb ystyried colled contract Macmillan

**!!** Roedd 70.47% o aelwydydd wedi'u hatal rhag bod yn ddigartref, gostyngiad o dros 11% pwynt yn ystod y flwyddyn.

**!!** Derbyniodd 424 o bobl yn Sir y Fflint sy'n derbyn Credyd Cynhwysol gefnogaeth cyllidebu personol yn erbyn targed o 590.



3. Datblygu a darparu rhaglenni sy'n gwella cyflogadwyedd a chynorthwyo pobl i dderbyn cyflogaeth drwy:

- Ddatblygu cynnig cyflogadwyedd fel rhan o Gynnig Twf Economaidd Rhanbarthol i geisio buddsoddiad hirdymor drwy raglen o gefnogaeth syml a chost effeithlon,
- Datblygu gwasanaeth gyrfaoedd a chanllawiau gwell ar gyfer Gogledd Cymru i baru pobl ifanc gyda'r farchnad lafur; a
- Chynyddu nifer o bobl leol sy'n nodi eu bod yn agosach at waith neu'n barod i ddechrau gweithio ar ôl mynychu rhaglen.

**Beth wnaethon ni:**

- ✓ Yn ystod 2017/18 ad-drefnodd y Cyngor raglen Cymunedau yn Gyntaf i sicrhau bod yr holl weithgareddau yn cyfrannu at wella cyflogadwyedd.
- ✓ Cwblhaodd 628 o bobl raglenni a gomisiynwyd gan y Cyngor i ddarparu gwell canlyniadau swyddi a hyfforddiant, cynnydd o 305 yn 2016/17.
- ✓ Mae rhaglen ddwys am bythefnos ar gyfer pobl sy'n ddi-waith yn hirdymor wedi arwain at 9 o bobl yn barod i'w recriwtio o fewn gwasanaeth Strydwedd y Cyngor.

4. Datblygu a darparu rhaglenni i wella effeithlonrwydd ynni domestig i leihau allyriadau Co2 a thlodi tanwydd drwy:

- Leihau bil tanwydd blynyddol cyffredinol y preswylwyr sy'n elwa o raglenni ynni effeithlon
- Darparu cyngor a chefnogaeth i breswylwyr i'w galluogi i newid i dariff ynni rhatach.
- Cynyddu nifer y cartrefi Cyngor a'r sector preifat sy'n derbyn mesurau arbed ynni.
- Sicrhau Cyllid Rhaglen ARBED 3 Llywodraeth Cymru erbyn mis Mawrth 2018.

**Beth wnaethon ni:**

- ✓ Yn ystod 2017/18;
  - Mae 124 o breswylwyr wedi derbyn cefnogaeth i ostwng eu tariff ynni
  - Mae 108 o bobl yn derbyn gostyngiad cartrefi cynnes
  - Derbyniodd 547 o bobl ymweliad cartref a gwasanaeth wedi'i deilwra ar gyfer rhaglen cartrefi iach pobl iach / System Mesur Iechyd a Diogelwch ar gyfer Tai
- ✓ Mae prosiectau mewnlenni nwy ym Mhenyffordd a Gwepira yn agos at eu cwblhau.
- !! Mae cyllid allanol i gefnogi aelwydydd wedi gostwng, gan fod y cais am gyllid i Lywodraeth Cymru yn aflwyddiannus a gohiriwyd dyddiad dechrau Cronfa Tai Cynnes am ddeufis; gan effeithio ar y targedau a osodwyd ar gyfer 2017/18.

5. Datblygu strategaeth i fynd i'r afael â thlodi bwyd drwy:

- Ddatblygu rhaglenni mewn partneriaeth â'r sector cymdeithasol a'r trydydd sector i weithio tuag at fynd i'r afael â thlodi bwyd; ac
- Ymgymryd â gwaith dichonoldeb ar gyfer datblygu menter gymdeithasol yn seiliedig ar fwyd erbyn mis Rhagfyr 2017.

#### **Beth wnaethon ni:**

- ✓ Drafftwyd Strategaeth Tlodi Bwyd gan gysylltu â gwaith gwydnwch cymunedol, Strategaeth Buddion Cymunedol, ac alinio'n agos â strategaeth ddrafft Bwrdd Iechyd Prifysgol Betsi Cadwaladr (BIPBC). Sefydlwyd grŵp llywio ac mae Cynllun Gweithredu sy'n alinio â'r amcanion a nodwyd yn y strategaeth yn cael ei ddatblygu.
- ✓ Cynllun peilot llwyddiannus o raglen arloesol Llwglyd Dros y Gwyliau.

#### 6. Cynorthwyo preswylwyr Sir y Fflint i gael mynediad at gredyd fforddiadwy drwy:

- Ddatblygu partneriaethau effeithiol gyda'r Undebau Credyd Lleol er mwyn galluogi preswylwyr i gael mynediad at wasanaethau bancio a chredyd fforddiadwy.

#### **Beth wnaethon ni:**

- ✓ Gweithiodd y Cyngor gyda dau undeb credyd yn Sir y Fflint i hyrwyddo'r cynnyrch a'r gwasanaethau sydd ar gael ac fe gytunodd y ddau undeb credyd i fod yn rhan o Grŵp Partneriaeth Trechu Tlodi.

### Is-Flaenoriaeth: Byw'n Annibynnol

#### **Amcan Lles / Effaith :**

- 1) **Gwneud ymyraethau cynnar i gefnogi byw'n iach a byw'n annibynnol.**
- 2) **Cynnal marchnad leol o ddarpariaeth gwasanaeth o safon uchel a fforddiadwy i bobl sy'n ddibynnol iawn ar gefnogaeth gofal.**

**Cynnydd: GWYRDD Canlyniad: GWYRDD**

#### **Yn ystod 2017/18 dywedom y byddem:**

1. Yn sicrhau bod darpariaeth cartrefi gofal yn Sir y Fflint yn galluogi pobl i fyw'n dda a chael ansawdd bywyd da drwy:

- Gytuno ar fodel busnes i gynyddu darpariaeth uniongyrchol o ofal preswyl a chynnal rolau gofal cartref i gefnogi'r farchnad ehangach
- Cefnogi darparwyr gofal cartref i sicrhau cynaliadwyedd gwasanaeth a darparu Cynnydd ar gyfer Darparwyr
- Darparu hyfforddiant ymwybyddiaeth o ddementia i weithlu cartrefi gofal
- Gweithio gyda Bwrdd Iechyd Prifysgol Betsi Cadwaladr (BIPBC) i ddatblygu cynllun gweithredu i gefnogi ansawdd ac ehangder darpariaeth nyrsio; a

- Darparu strategaeth ar gyfer asiantaethau gofal cartref y sector annibynnol i gefnogi cynaliadwyedd gwasanaeth

### **Beth wnaethon ni:**

- ✓ Yn ystod 2017/18, fe wnaeth y Cyngor;
  - Gwblhau Fframwaith Gofal Cartref Rhanbarthol ac mae contractau darparwyr newydd wedi'u hanfon. Rydym yn disgwyl y bydd hyn yn denu o leiaf tri darparwr gofal cartref newydd i'r Sir. Parhau i gyflwyno "Cynnydd ar gyfer Darparwyr" i hyrwyddo gofal sy'n canolbwyntio ar unigolion mewn cartrefi preswyl.
  - Wedi'n henwebu ar gyfer Acolâd Gofal Cymdeithasol ar gyfer Rhaglen 'Cynnydd ar gyfer Darparwyr' \*\* - 20 o gartrefi gofal wedi cofrestru i weithredu rhaglen 'Cynnydd ar gyfer Darparwyr' gyda 10 o'r rhain yn cyflawni safon efydd.
  - Cynnal darpariaeth gofal cartref presennol (26 cartref gofal)
  - Gwneud cynnydd da o ran estyniad Cartref Gofal Marleyfield. Cynhaliwyd astudiaeth ddichonoldeb ac mae sawl opsiwn yn cael eu hystyried. Mae cymeradwyaeth ar gyfer cyllid cyfalaf Cronfa Gofal Integredig wedi'i ddyrannu ar gyfer estyniad dros y tair blynedd nesaf (£415mil y flwyddyn).
  - Derbynn cyllid gan Cadwyn Clwyd i gyflawni astudiaeth ddichonoldeb ar wasanaethau micro-ofal, sy'n golygu timau bychain o bobl yn darparu gofal cartref.

\*\* Mae 'Cynnydd ar gyfer Darparwyr' yn galluogi cartrefi gofal i asesu eu hunain yn erbyn safonau efydd, arian ac aur gofal yn seiliedig ar unigolion Sir y Fflint.

2. Cefnogi mwy o annibyniaeth ar gyfer unigolion sy'n fregus ac/neu'n anabl, gan gynnwys y rhai sydd mewn perygl o arwahanrwydd drwy:

- Oedolion sy'n fodlon gyda'u gofal a chefnogaeth
- Gweithredu Tîm Adnoddau Cymunedol ar y cyd gyda BIPBC sydd yn gallu cynnig cyngor a chefnogaeth drwy'r Un Pwynt Mynediad; a
- Sicrhau bod y gweithlu wedi'i arfogi i ddarparu gofal sy'n canolbwyntio ar unigolion yn unol â gofynion Deddf Gwasanaethau Cymdeithasol a Llesiant (Cymru) 2014

### **Beth wnaethon ni:**

- ✓ Eleni mae ein Cynllun Heneiddio'n Dda wedi canolbwyntio ar ddatblygu cymunedau sy'n gyfeillgar i oed a dementia, atal cwypadau, darparu cyfleoedd ar gyfer dysgu a chyflogaeth ar gyfer pobl hŷn a chefnogaeth ar gyfer y rhai yn y gymuned sy'n teimlo'n unig ac wedi'u hynysu.
- ✓ Mae disodli pecynnau gofal staff dwbl yn cael ei reoli fesul cam, mewn dull wedi'i dargedu gyda'r darparwyr gofal.
- ✓ Ochr yn ochr â hyn, mae'r Cyngor wedi buddsoddi mewn offer trin unigol newydd sy'n llai ymwithiol yn y cartref. Rydym yn awr yn casglu astudiaethau achos i ddangos pa mor dda y mae hyn yn gweithio ar gyfer pobl sy'n derbyn gofal a chefnogaeth.

3. Gwella canlyniadau ar gyfer plant sy'n derbyn gofal drwy:

- Gefnogi plant mewn lleoliadau sefydlog, lleol; ac
- Atgyfnerthu gwaith partneriaeth gyda BIPBC i sicrhau mynediad amserol i asesiadau iechyd gan gynnwys Gwasanaethau Iechyd Meddwl Plant a Phobl Ifanc (CAMHS).

#### **Beth wnaethon ni:**

- ✓ Datblygu Strategaeth Rhianta Corfforaethol mewn ymgynghoriad â Phlant a Phobl Ifanc sy'n derbyn gofal sy'n nodi ein hymrwymyiadau i Blant sy'n Derbyn Gofal.
- ✓ Mae addewid ar gyfer y rhai sy'n gadael gofal wedi'i ddatblygu. Gall fod yn heriol ceisio canfod lleoliadau ar gyfer Plant sy'n Derbyn Gofal. Mae prinder cenedlaethol o ddarpariaeth gofal maeth a phreswyl ac mae gwaith ar y gweill ar gyfer ôl-troed rhanbarthol i ystyried datrysiadau tymor canolog posibl.
- ✓ Mae tair ffrwd waith yn datblygu mwy o fewnwelediad ar gyfer: i) y galw am leoedd ar hyn o bryd ac yn y dyfodol ii) opsiynau ar gyfer cefnogaeth / lleoliadau a iii) y costau cysylltiedig Bydd hyn yn cael ei ddefnyddio i hysbysu a datblygu ein hymagwedd strategol i sicrhau cartrefi parhaol, sefydlog ar gyfer Plant sy'n Derbyn Gofal.

### Is-Flaenoriaeth: Gwasanaethau Iechyd a Chymdeithasol Cymunedol Integredig

#### **Amcan Lles / Effaith :**

- 1) **Galluogi mwy o bobl i fyw yn annibynnol ac yn dda gartref**
- 2) **Rhoi cyfle cyfartal i bawb fyw bywyd llawn.**
- 3) **Darparu gwasanaethau cydgysylltiedig gyda phartneriaid sector cyhoeddus a'r trydydd sector sy'n cefnogi ansawdd bywyd mewn cymunedau ar gyfer unigolion a theuluoedd.**

**Cynnydd: GWYRDD Canlyniad: GWYRDD**

#### **Yn ystod 2017/18 dywedom y byddem:**

1. Yn sicrhau bod gwasanaethau effeithiol i gefnogi gofalwyr ar waith fel rhan o wasanaethau cymdeithasol ac iechyd ar y cyd drwy:
  - Gynyddu nifer y Gofalwyr a nodir drwy'r Un Pwynt Mynediad
  - Cynyddu nifer y Gofalwyr sy'n teimlo eu bod yn cael eu cefnogi
  - Tystiolaethu gwell canlyniadau ar gyfer Gofalwyr; a
  - Datblygu Cynllun Gweithredu Gofalwyr.

#### **Beth wnaethon ni:**

- ✓ Dengys yr adolygiad allanol o wasanaethau Gofalwyr bod gwasanaethau ar draws Sir y Fflint yn diwallu anghenion Gofalwyr yn Sir y Fflint yn dda a bod y gwasanaethau cyllid yn sicrhau bod anghenion Gofalwyr yn cael eu diwallu. Nododd yr adolygiad ambell faes lle y gallai gwaith ar y cyd wella

gwasanaethau ymhellach, ac o fis Ebrill 2018, diwygiwyd contractau gwasanaeth ar gyfer y gwasanaethau i adlewyrchu'r canlyniadau a gytunwyd o'r adolygiad.

- ✓ Mae adborth gan ofalwyr yn parhau i fod yn gadarnhaol ac mae Sir y Fflint yn awr yn diwygio offer monitro i ddarparu gwell tystiolaeth o'r modd y mae gwasanaethau yn diwallu canlyniadau unigolion.
- ✓ Mae'r gwasanaeth Gofalwyr Ifanc yn Sir y Fflint wedi cyfrannu at ddarn o waith rhanbarthol yn ddiweddar lle bo'r holl wasanaethau Gofalwyr Ifanc ar draws Gogledd Cymru yn defnyddio ffurflen asesu a gytunwyd yn awr sy'n ymgorffori sgwrs Beth sy'n Bwysig. Bydd hyn yn sicrhau bod Gofalwyr Ifanc ar draws y rhanbarth yn diwallu eu canlyniadau personol a bod y gwasanaethau yn gyson yn eu dull o asesu.

2. Datblygu'r defnydd o'r Gronfa Gofal Integredig ymhellach i gefnogi gadael yr ysbyty yn effeithiol a sicrhau trosglwyddiad llyfnach rhwng y Gwasanaethau Iechyd a Gofal Cymdeithasol drwy:

- Greu gwasanaethau ychwanegol hanfodol megis gwelyau Cam i fyny / Cam i lawr gan ddarparu dewis wrth adael yr ysbyty; a
- Chynnal y gyfradd o oedi wrth drosglwyddo gofal am resymau gofal cymdeithasol;

**Beth wnaethon ni:**

- ✓ Derbyniwyd 219 i welyau Cam i fyny / Cam i lawr. O'r 203 o bobl a adawodd yn ystod y flwyddyn, roedd 93 o bobl yn gallu dychwelyd i'w cartref neu i gartref perthynas.
- ✓ Mae'r Un Pwynt Mynediad wedi ymestyn yr amseroedd y mae'r gwasanaeth ar gael yn y boreau a'r nosweithiau.
- ✓ Mae cyllid cyfalaf y Gronfa Gofal Integredig wedi'i alinio â'n rhaglen gyfalaf. Mae Llywodraeth Cymru wedi cadarnhau'r defnydd parhaus o gyllid refeniw y Gronfa Gofal Integredig ar gyfer prosiectau presennol.

3. Sefydlu Canolbwynt Cymorth Cynnar, gan gynnwys yr holl bartneriaid statudol a'r trydydd sector drwy:

- Sefydlu Canolbwynt Cymorth Cynnar i ddarparu cefnogaeth effeithiol a phrydlon i deuluoedd; a
- Lleihau nifer yr atgyfeiriadau sy'n arwain at "ddim camau pellach".

**Beth wnaethon ni:**

- ✓ Mae'r Canolbwynt Cymorth Cynnar bellach yn derbyn atgyfeiriadau uniongyrchol gan asiantaethau partner a gweithwyr proffesiynol.
- ✓ Ers agor ym mis Gorffennaf 2017, mae 595 o deuluoedd na fyddai wedi diwallu trothwyon ar gyfer gwasanaethau statudol fel arall wedi'u hatgyfeirio i'r Canolbwynt Cymorth Cynnar.
- ✓ Mae atgyfeiriadau plant lle y nodwyd "Dim Camau Pellach" yn nodi bod ein cyfradd o atgyfeiriadau amddiffyn plant sydd wedi arwain at "ddim camau pellach" wedi gostwng o 55% i 30%.

- ✓ Mae gwerthusiad cychwynnol y Canolbwynt wedi bod yn gadarnhaol. Bydd gwerthusiad llawn o adnoddau a chanlyniadau yn cael ei gyflawni yn 2019.

4. Datblygu ymwybyddiaeth o ddementia ymhellach ar draws y sir drwy:

- Nifer y caffis sy'n gyfeillgar i ddementia yn Sir y Fflint; a
- Chynyddu nifer y cymunedau sy'n gyfeillgar i ddementia yn Sir y Fflint.

#### **Beth wnaethon ni:**

- ✓ Mae gan Sir y Fflint ddeg o gaffis Dementia a phedwar Cymuned achrededig sy'n gyfeillgar i ddementia. Mae gennym 56 o Fusnesau Cyfeillgar i Dementia Achrededig ac mae sefydliadau ychwanegol yn cyflawni achrediad yn yr ardal; ar hyn o bryd mae Aura Leisure a llyfrgelloedd a Theatr Clwyd yn ymgeisio gyda chefnogaeth gan Wasanaethau Cymdeithasol Sir y Fflint.
- ✓ Mae'r Prosiect Integreiddio gyda dysgwyr a phobl yn byw gyda dementia wedi'i gwblhau mewn saith ysgol. Mae astudiaeth ymchwil Sgwrs Greadigol wedi gwella sgiliau mewn 18 o Gartrefi Gofal drwy gyfathrebu'n greadigol gyda phobl sy'n byw gyda dementia gan ddefnyddio celfyddydau. Canmolodd Comisiynydd Pobl Hŷn Cymru yr astudiaeth ymchwil Sgwrs Greadigol yn ei hymateb diweddar i'n gofyniad ar gyfer gweithredu yn yr adroddiad 'Rhywle i'w Alw'n Gartref'.

### Is-Flaenoriaeth: Diogelu

#### **Amcan Lles / Effaith :**

- 1) **Amddiffyn pobl rhag y perygl o unrhyw ffurf o gamdriniaeth.**
- 2) **Gwneud cymunedau yn llefydd diogel drwy weithio gyda phartneriaid i atal troseddu, troseddu ailadroddus ac ymddygiad gwrthgymdeithasol.**

**Cynnydd: GWYRDD Canlyniad: GWYRDD**

#### **Yn ystod 2017/18 dywedom y byddem:**

1. Yn atgyfnerthu trefniadau o fewn holl bortffolios y Cyngor i gael cyfrifoldebau clir i fynd i'r afael â diogelu drwy:
  - Gynyddu cyfraddau atgyfeirio o wasanaethau heblaw am y Gwasanaethau Cymdeithasol
  - Cwblhau modiwl ar-lein diogelu plant ac oedolion
  - Gweithwyr y Cyngor yn cwblhau hyfforddiant ymwybyddiaeth o ddiogelu
  - Ymgorffori prosesau ac arferion gorau ar draws y Cyngor
  - Adolygu gweithdrefnau a pholisïau gwasanaeth corfforaethol i nodi lled a dyfnder darpariaeth diogelu; a
  - Gweithredu'r Polisi Diogelu ar draws holl wasanaethau'r Cyngor.

#### **Beth wnaethon ni:**

- ✓ Mae nifer yr atgyfeiriadau gan wasanaethau'r Cyngor heblaw'r gwasanaethau cymdeithasol wedi cynyddu o 6 yn 2016/17 i 14 yn 2017/18. Mae hyn yn cynrychioli cynnydd o 57% o'r flwyddyn flaenorol.
- ✓ Mae rhaglen waith gychwynnol wedi'i chwblhau gan y Panel Diogelu Corfforaethol ac mae'r rhaglen o waith ar gyfer y dyfodol wedi'i chytuno.
- ✓ Mae'r Polisi Diogelu Corfforaethol ar waith ac yn cael ei weithredu. Mae'r holl gamau gweithredu a nodwyd yn yr adroddiad Archwilio Mewnol wedi'u cwblhau neu ar y gweill.

2. Sicrhau bod ein cyfraddau ymateb i atgyfeiriadau yn parhau i fod o fewn y targedau statudol drwy:

- ddiwallu targedau gweithdrefnol statudol ar gyfer amddiffyn plant ac oedolion.

**Beth wnaethon ni:**

- ✓ Yn dilyn ailaluniad adnoddau yn yr Uned Ddiogelu mae 84% o'r atgyfeiriadau Diogelu Oedolion yn cael eu prosesu o fewn y terfyn amser o 7 diwrnod. Mae'r atgyfeiriadau sy'n cael eu prosesu y tu allan i'r terfyn amser yn rhai cymhleth sy'n aros am ragor o wybodaeth gan ymarferydd neu asiantaeth.
- ✓ Cwblhawyd 91% o gynadleddau cychwynnol amddiffyn plant o fewn y terfynau amser; roedd hyn yn is na'n targed blynyddol o 95% ond ymhell uwchlaw perfformiad y llynedd o 74%, gan adlewyrchu ymdrechion yr Uned Ddiogelu i drefnu cynadleddau o fewn y terfynau amser lle bynnag y bo modd.

3. Ymagwedd ataliol tuag at Gam-fanteisio'n Rhywiol ar Blant drwy:

- Ddatblygu Cynllun Corfforaethol sy'n gysylltiedig â gwaith rhanbarthol i fynd i'r afael â Cham-fanteisio'n Rhywiol ar Blant; a
- Rhannu fideos am gam-fanteisio'n rhywiol ar blant gan Heddlu Gogledd Cymru i'r holl bortffolios.

**Beth wnaethon ni:**

- ✓ Mae'r fideos am Gam-fanteisio'n Rhywiol ar Blant gan Heddlu Gogledd Cymru wedi'u rhannu yng nghyfarfodydd yr Uwch Dîm Rheoli ac yn y Panel Diogelu Corfforaethol. Mae ymwybyddiaeth o Gam-fanteisio'n Rhywiol ar Blant ar y rhaglen ar gyfer yr hyfforddiant diogelu cyffredinol fydd yn cael ei ddarparu i holl aelodau'r Pwyllgor Craffu.

4. Nodi a mynd i'r afael ag arwyddion a symptomau cam-drin domestig a thrais rhywiol drwy:

- Ddarparu rhaglen hyfforddiant lefel 1 ar gyfer holl weithwyr y Cyngor

- Gweithredu hyfforddiant ar gyfer gweithwyr y Cyngor i ddiwallu gofynion Fframwaith Hyfforddiant Cenedlaethol Cam-drin Domestig a Thrais Rhywiol; a
- Nifer y digwyddiadau o Gam-drin Domestig a Thrais Rhywiol sy'n cael eu hadrodd.

**Beth wnaethon ni:**

- ✓ Mae cyflwyniadau mewnol wedi'u darparu ar draws y Cyngor ar y gofynion hyfforddiant. Prif Swyddogion a Rheolwyr Gwasanaeth i gyflwyno hyn drwy'r sefydliad.
- ✓ Yn 2017/18 cafwyd cynnydd yn lefelau adrodd cam-drin domestig a thrais rhywiol. Mae mwy o ddioddefwyr yn dod ymlaen i adrodd ar ddigwyddiadau presennol ac o'r gorffennol, sy'n dangos bod mwy o hyder yn yr asiantaethau statudol.

5. Atgyfnerthu diogelwch cymunedol rhanbarthol drwy gydweithredu a threfniadau partneriaeth drwy:

- Fabwysiadu a chyflawni blaenoriaethau Cynllun Bwrdd Cymunedau Diogelach Gogledd Cymru drwy ffurfio cynllun cyflawni lleol, sydd hefyd yn cynnwys blaenoriaethau a nodwyd yn lleol ac yn cael ei oruchwylio gan y Bwrdd Gwasanaethau Cyhoeddus.

**Beth wnaethon ni:**

- ✓ Mae Cynllun Bwrdd Cymunedau Diogelach Gogledd Cymru wedi'i gymeradwyo gan nodi blaenoriaethau a chynllun gwaith ar gyfer partneriaid statudol am gyfnod o dair blynedd. Mae Sir y Fflint yn parhau i dderbyn rôl weithredol yn y fforwm, ac ar lefel leol mae wedi mabwysiadu blaenoriaethau rhanbarthol drwy waith Bwrdd Gwasanaethau Cyhoeddus Sir y Fflint.

6. Sicrhau ein bod yn diwallu gofynion Bwrdd Cystadleuaeth Gogledd Cymru drwy:

- Ddatblygu cynllun i nodi a monitro cynnydd y Dyletswyddau Atal fel yr amlinellwyd o fewn Deddf Gwrthderfysgaeth a Diogelwch 2015.

**Beth wnaethon ni:**

- ✓ Mae'r hunanasesiad yn mesur cynnydd y Cyngor yn erbyn y dyletswyddau 'atal' wedi'i gyflawni. Mae cynnydd yn cael ei adolygu yn rheolaidd yn y Panel Diogelu Corfforaethol. Mae'r Panel yn parhau i weithio ar feysydd o wendid a nodwyd yn yr hunanasesiad, ac yn ymateb i unrhyw geisiadau gan Fwrdd Cystadleuaeth Gogledd Cymru, pan fo'r angen.



# Blaenoriaeth: Cyngor Uchelgeisiol

Cynnydd: **G** Canlyniad: **G**

## Is-Flaenoriaeth: Twf ac Adfywio'r Sector Busnes

### Amcan Lles / Effaith :

- 1) Cynnal twf economaidd drwy ddatblygu busnes lleol a rhanbarthol, safleoedd cyflogaeth a sgiliau.
- 2) Datblygu'r isadeiledd cludiant a safleoedd cyflogaeth, a gwasanaethau cludiant, ehangu mynediad at safleoedd cyflogaeth a hyfforddiant.
- 3) Creu cyflenwad o gyfleoedd hyfforddiant a chyflogaeth amrywiol ac o ansawdd.

Cynnydd: **GWYRDD** Canlyniad: **GWYRDD**

### Yn ystod 2017/18 dywedom y byddem:

- 1) Yn cyflwyno Cynnig Twf Economaidd Rhanbarthol i Lywodraeth y DU a Llywodraeth Cymru a fydd yn nodi'r prif flaenoriaethau ar gyfer datblygu economaidd ar draws Gogledd Cymru drwy:
  - Gyfrannu at ddatblygiad fframwaith llywodraethu newydd ar gyfer Bwrdd Uchelgais Economaidd Gogledd Cymru
  - Llwyddiant y rhanbarth drwy gyflawni Cynnig Bargen Dwf Rhanbarthol ar gyfer Buddsoddiad Llywodraethol yn yr economi rhanbarthol
  - Datblygu strategaeth ar gyfer cyflawni'r rhannau o'r Cynnig Twf Rhanbarthol fydd yn elwa Sir y Fflint yn uniongyrchol.
  - Datblygu strategaeth economaidd y Cynllun Datblygu Lleol; a
  - Chefnogi datblygiad Sefydliad Gweithgynhyrchu Uwch Cymru gan Lywodraeth Cymru gyda chais cynllunio llwyddiannus

### Beth wnaethon ni:

- ✓ Mae'r Cyngor yn parhau i fod â rôl allweddol yn natblygiad y Cynnig Twf ar gyfer Gogledd Cymru. Mae'r Bwrdd Uchelgais Economaidd wedi sefydlu gweithgorau i ddatblygu pob elfen o'r cynnig gan gynnwys; sgiliau a chyflogaeth, isadeiledd a thai, twf busnes a gwelliannau cludiant. Roedd yr holl achosion busnes ar gyfer pob prosiect wedi'u paratoi i'w cyflwyno i'r ddwy Lywodraeth ym mis Ebrill 2018.

- 2) Arwain datblygiad safle datblygu defnydd cymysg Parth Menter Glannau Dyfrdwy a Phorth y Gogledd . Sicrhau bod y datblygiadau yn gwneud y mwyaf

o werth economaidd a chymdeithasol ar gyfer y Sir ac eu bod yn cyflawni'r ymrwymadau a wnaed yn y Cynnig Twf Economaidd Rhanbarthol drwy:

- Ddarparu canllaw clir ac ymatebol i ddatblygwyr posib o fewn Parth Menter Glannau Dyfrdwy a Phorth y Gogledd.
- Ceisio fframwaith strategol diwygiedig gan ddatblygwyr Porth y Gogledd
- Cwblhau gwaith galluogi Cam 1 gan Lywodraeth Cymru; a
- Derbyn cytundeb Llywodraeth Cymru ar gyfer gwaith galluogi Cam 2 a /neu Gam 3.

**Beth wnaethon ni:**

- ✓ Mae'r Cyngor yn cael ei gynrychioli ar Fwrdd Parth Menter Glannau Dyfrdwy ac wedi darparu swyddogaeth gefnogi ymatebol i'r Bwrdd fel bo'r angen ac i fusnesau yn y Parth Menter.
- ✓ Mae'r Cyngor wedi gweithio'n rhagweithiol gyda dau berchennog tir ar gyfer safle Porth y Gogledd i annog datblygiad ac i lywio datblygiad tuag at y buddsoddiadau sy'n cynnig y gwerth gorau i economi Sir y Fflint
- ✓ Mae Llywodraeth Cymru wedi cyhoeddi buddsoddiad o £20m yn natblygiad Sefydliad Gweithgynhyrchu Uwch Gogledd Cymru a fydd yn cael ei leoli ar ddau gampws yng Nglannau Dyfrdwy.

3) Datblygu dull strategol hirdymor ar gyfer ystâd a thir economaidd y Cyngor drwy:

- Gwblhau adolygiad o ystâd a thir economaidd y Cyngor.

**Beth wnaethon ni:**

- ✓ Roedd angen adolygiad strategol o'r ystâd ddiwydiannol a masnachol i sicrhau ei fod yn addas i bwrpas, yn darparu cymhellion economaidd allweddol, yn cefnogi dyheadau'r cyngor ac yn cefnogi busnesau lleol. Lluniwyd adroddiad drafft gydag adroddiad terfynol i ddilyn ddiwedd mis Mai 2018.

4) Ehangu maint ac ansawdd prentisiaethau rhanbarthol a lleol a gwneud y defnydd gorau o Ardoll Hyfforddiant Prentisiaeth (ATL) drwy:

- Sicrhau bod prentisiaethau yn rhan o gynnig Bargaen Dwf Economaidd Rhanbarthol.

**Beth wnaethon ni:**

- ✓ Cynhyrchodd y Cyngor ffilm a'i dosbarthu, a oedd yn annog pobl i ystyried prentisiaeth mewn maes STEM (Gwyddoniaeth, Technoleg, Peirianeg a Mathemateg). Mae wedi'i dosbarthu'n helaeth o fewn y sir i gyrraedd cynifer o bobl ifanc â phosibl ac mae wedi'i gwyllo dros 1,791 o weithiau drwy'r ddolen ar-lein.
- ✓ I hyrwyddo prentisiaethau gyda'r diwydiant adeiladu, mae'r Cyngor wedi bod yn gweithio'n agos gyda Wates, partner datblygu Rhaglen Adfywio a Thai Strategol (SHARP). Mae'r Cyngor yn ymgysylltu a'r coleg lleol o ran darpariaethau dysgu sy'n gysylltiedig â phrentisiaethau.

- 5) Datblygu dull newydd o gefnogi hyfywedd ac adfywio canol trefi sy'n gwneud y mwyaf o'u rôl fel ffenestri blaen siop ar gyfer y Sir drwy:
- Ddatblygu a chytuno ar gynllun aml-asiantaeth
  - Datblygu datrysiadau ar gyfer defnydd cynhyrchiol o dir mewn canol trefi ar gyfer defnyddiau adwerthu, masnachol, tai a defnyddiau ategol; a
  - Chynllunio i nodi opsiynau i amrywio defnydd tir yng nghanol trefi wrth gynnal eu rôl sylfaenol fel canolfannau adwerthu.

**Beth wnaethon ni:**

- ✓ Cwblhawyd gwaith cwmpasu cychwynnol i ystyried opsiynau ar gyfer canol trefi yn Sir y Fflint gan gynnwys dysgu o feysydd eraill. Mae hyn wedi parhau i 2018/19 gyda gwaith datblygu sy'n fwy manwl.

- 6) Sicrhau bod datblygiad strategaeth a mentrau cludiant rhanbarthol a lleol yn gwneud y mwyaf o'r potensial ar gyfer buddion economaidd a gwella mynediad at gyflogaeth a chyrchfannau twristiaeth drwy:
- Sicrhau bod isadeiledd cludiant yn rhan o gynnig y Fargen Dwf Economaidd Rhanbarthol.
  - Cynllunio datblygiad cysylltiadau cludiant o gynllun Metro Gogledd Ddwyrain Cymru i gefnogi datblygiad economaidd ehangach ar draws Sir y Fflint.
  - Gweithredu Cynllun Glannau Dyfrdwy ar gyfer mynediad ar gludiant i'r prif safleoedd cyflogaeth
  - Cynnwys blaenoriaethau cludiant lleol yn Strategaeth Economaidd Gogledd Cymru a Chynnig Bargen Dwf Gogledd Cymru
  - Perfformiad yr economi leol ac isranbarthol gydag ymyraethau sector cyhoeddus mewn buddsoddiad.

**Beth wnaethon ni:**

- ✓ Datblygwyd Cynllun Glannau Dyfrdwy ar ddechrau 2017 ac mae'n nodi'r uchelgeisiau ar gyfer isadeiledd cludiant i wneud y mwyaf o'r potensial ar gyfer twf economaidd.
- ✓ Mae hyfywedd y gwahanol opsiynau i wella isadeiledd ar gyfer ceir, teithwyr rheilffyrdd a beicwyr yn cael eu hasesu.
- ✓ Cyhoeddodd Llywodraeth Cymru fuddsoddiad yn yr isadeiledd cludiant yng Nglannau Dyfrdwy i wella isadeiledd cludiant cyhoeddus ac i ddatblygu llwybr strategol newydd i gysylltu'r A494 gyda'r A55.

# Blaenoriaeth: Cyngor sy'n Dysgu

Cynnydd: **G** Canlyniad: **G**

## Is-Flaenoriaeth: Addysg sy'n Perfformio'n dda

### Amcan Lles / Effaith :

- 1) Darparu cyfleoedd dysgu ac amgylcheddau dysgu o safon uchel ar gyfer dysgwyr o bob oed.
- 2) Cefnogi plant a phobl ifanc i gyflawni eu potensial.
- 3) Cefnogi dysgwyr o 3 i 18 oed i anelu at lefelau uchel o gyrhaeddiad a chyflawniad addysgol.

Cynnydd: **GWYRDD** Canlyniad: **GWYRDD**

### Yn ystod 2017/18 dywedom y byddem:

- 1) Yn datblygu Gwasanaethau Addysg ac Ieuenctid Integredig drwy:
  - Barhau i weithio gyda'r Gwasanaeth Rhanbarthol Gwella Ysgolion (GwE).
  - Cynnal perfformiad cymharol mewn Mathemateg, Saesneg / Cymraeg iaith gyntaf a Dangosyddion Pynciau Craidd yng Nghyfnod Allweddol 2 a Chyfnod Allweddol 3.
  - Gwella canlyniadau yn y Cyfod Sylfaen
  - Gwella canlyniadau yng Nghyfnod Allweddol 4
  - Codi safonau a gyflawnir gan ddysgwyr sy'n gymwys i dderbyn prydau ysgol am ddim
  - Datblygu strategaethau i gefnogi anghenion lles ehangach plant a phobl ifanc
  - Gwella presenoldeb
  - Datblygu dull lleol effeithiol ar gyfer y diwygiadau cynhwysiant cenedlaethol
  - Gweithredu diwygiadau arfaethedig ar gyfer portffolio darpariaeth Uned Cyfeirio Disgyblion gan gynnwys adleoli i un safle i wella darpariaeth o ansawdd
  - Datblygu strategaeth gynaliadwy ar gyfer Gwasanaeth Cerddoriaeth Sir y Fflint; ac
  - Ymgorffori Cynllun Strategol y Gymraeg mewn Addysg.
  - Cynnal lefelau'r rhai sy'n 16 oed mewn addysg, cyflogaeth a hyfforddiant uwchlaw safle'r meincnod; a
  - Datblygu'r rhaglen Ymgysylltiad Ieuenctid a rhaglen waith dilyniant i ddysgwyr sydd mewn perygl o ymddieithrio.
  - Creu Cyngor yr Ifanc sy'n fywiog er mwyn darparu mewnbyn ystyrlon gan bobl ifanc Sir y Fflint i'n proses ddemocrataidd.
  - Datblygu a gweithredu cynllun ar gyfer y cyfnod nesaf o Foderneiddio Ysgolion, gan gynnwys parhau i weithredu'r rhaglen Ysgolion yr 21ain Ganrif.
  - Cynnal amserlen o atgyweiriadau a chynnal a chadw adeiladau ysgolion.

### **Beth wnaethon ni:**

- ✓ Mae'r Portffolio Addysg ac Ieuenctid wedi parhau i weithio mewn partneriaeth gyda'r Gwasanaeth Rhanbarthol Gwella Ysgolion (GwE) i gyflawni'r canlyniadau addysgol gorau posib ar gyfer yr holl ddysgwyr.
- ✓ Mae cydweithio gydag Arweinwyr Craidd GwE ar gyfer ysgolion Cynradd, Arbennig ac Uwchradd wedi darparu cefnogaeth wedi'i dargedu ar gyfer yr ysgolion. Mae'r blaenoriaethau wedi canolbwyntio ar wella lles a safonau drwy ddatblygu cwricwlwm ac asesiad, gwella addysgu a dysgu a datblygu capasiti arweinyddiaeth.
- ✓ Mae ysgolion Sir y Fflint wedi cael mynediad at ddatblygiad proffesiynol uwch drwy GwE sy'n cynnwys cynnig rhanbarthol ar gyfer datblygu cymhwysedd digidol.
- ✓ Mae 94% o ddisgyblion 15 oed Sir y Fflint wedi cyflawni Lefel 1.
- ✓ Mae 65.8% o ddisgyblion 15 oed Sir y Fflint wedi cyflawni Lefel 2, 57% o'r rhain wedi cyflawni Lefel 2 gan gynnwys Saesneg, Cymraeg a Mathemateg.
- ✓ Mae 66.9% o ddisgyblion 15 oed Sir y Fflint wedi cyflawni A\*-C mewn Saesneg neu Gymraeg iaith gyntaf.

### 2) Datblygu sgiliau i wella cyfleoedd cyflogaeth drwy:

- Weithio gyda'r sectorau cyhoeddus, preifat a gwirfoddol i wneud y mwyaf o brentisiaethau, hyfforddeiaethau a chyfleoedd profiad gwaith.
- Cynyddu cyfleoedd hyfforddiant a phrentisiaethau drwy Academi Prentisiaeth Future Works Sir y Fflint a'r prif raglenni cyfalaf.
- Atgyfnerthu a datblygu llwybrau deniadol i addysg ar gyfer y gweithlu
- Ymgorffori strategaeth sgiliau rhanbarthol ar gyfer Gwyddoniaeth, Technoleg, Saesneg a Mathemateg (STEM); a
- Sicrhau cyfranogiad gweithredol gan ysgolion mewn digwyddiadau a gweithgareddau i hyrwyddo datblygiad sgiliau sy'n ymwneud â gwaith ar gyfer pobl ifanc.

### **Beth wnaethon ni:**

- ✓ Mae Llywodraeth Cymru wedi datblygu Fframwaith Cymhwysedd Digidol ac mae gweithgor wedi'i sefydlu i gefnogi canlyniadau gwell ar gyfer disgyblion mwy galluog a thalentog. Mae'r grŵp wedi canolbwyntio ar ddatblygu sgiliau ac yn cynnig sesiynau i gefnogi gwelliant a datblygiad meysydd megis sgiliau cyfathrebu.
- ✓ Mae ystod o opsiynau galwedigaethol wedi'u cynnig i ddisgyblion Cyfnod Allweddol 4 ar draws ysgolion Sir y Fflint. Mae'r rhain yn cynnig cyrsiau achrededig ynghyd â chymwysterau mewn Gwaith Tîm, Datblygiad Personol yn y Gymuned a Sgiliau Cyflogadwyedd.
- ✓ Mae Llywodraeth Cymru yn hyrwyddo menter o'r enw Prentisiaeth Iau. Mae hyn yn galluogi pobl ifanc yng Nghyfnod Allweddol 4 i gael mynediad at raglen

alwedigaethol lawn gyda'r nod o symud ymlaen i brentisiaeth ffurfiol yn y maes astudiaeth.

- ✓ Mae ysgolion Sir y Fflint hefyd wedi ymgysylltu ag ystod o weithdai galwedigaethol am ddim drwy fenter 'Rhoi Cynnig Arni'. Mae'r rhain yn rhoi cyfle i ddysgwyr i ymgysylltu ag ystod o weithgareddau ymarferol.
- ✓ Mae Coleg Cambria yn cynnal Academi Adeiladu sy'n cynnig cyfle i bobl ifanc rhwng 16 ac 18 oed i ddatblygu sgiliau a derbyn profiad yn y diwydiant adeiladu. Mae cwmnïau adeiladu lleol wedi ymgysylltu â'r fenter hon a byddant yn darparu profiad gwaith.

3) Gweithredu peilot Llywodraeth Cymru ar gyfer cynnig gofal plant 30 awr drwy:

- Weithredu cynllun prosiect Peilot Gofal Plant
- Nifer y lleoliadau cofrestredig a nifer y plant sy'n derbyn y cynnig.

**Beth wnaethon ni:**

- ✓ Cwblhawyd yr Amserlen Gweithrediad Cynnar cychwynnol. Mae tri grant; Gweinyddol, Lleoliadau Gofal Plant ac Anghenion Addysgol Arbennig. Mae'r broses ymgeisio yn electronig a gellir ei dderbyn os yw plentyn yn byw mewn cyfeiriad mewn ardal gymwys yn unig.
- ✓ Ers mis Medi 2017 mae taliadau i'r Lleoliadau wedi'u prosesu'n brydlon. Mae wedi'i ymestyn i'r ardaloedd eraill. Gwnaed ceisiadau i Lywodraeth Cymru i ymestyn yn llawn i ddarparu'r cynnig ar draws Sir y Fflint o fis Ebrill 2018. Mae Llywodraeth Cymru wedi cydnabod gweithrediad effeithiol y cynllun peilot gan Sir y Fflint.

4) Rhaglen Gydweithredol Teuluoedd yn Gyntaf drwy:

- Weithredu strategaeth Gydweithredol Teuluoedd yn Gyntaf o 2017-2020
- Nifer yr unigolion ifanc sy'n derbyn y 'cynnig'.

**Beth wnaethon ni:**

- ✓ Ar gyfer 2017/18 y nod oedd cyflawni Cyllid Llywodraeth Cymru i alluogi'r Cyngor i ail-gomisiynu Rhaglen lawn Teuluoedd yn Gyntaf. Rhoddwyd cyllid (oddeutu £1.6 miliwn) ac fe'i gomisiynwyd yn llawn i ddechrau ym mis Ebrill 2018 yn unol â'r cyfnod pontio a gytunwyd gyda Llywodraeth Cymru.
- ✓ Mae'r trydydd sector wedi bod yn allweddol ar gyfer y ddarpariaeth ac mae'r trydydd sector wedi ymgysylltu â'r datblygiad a'r ddarpariaeth. Mae hyn yn cynnwys defnyddio adeiladau'r trydydd sector ac yn cynhyrchu effeithlonrwydd ar gyfer y Cyngor. Mae'r rhaglen wedi sicrhau bod y ddarpariaeth newydd yn adnodd ar gyfer y Canolbwynt Cymorth Cynnar, dull aml-asiantaeth arloesol. Bydd y rhaglen yn ychwanegu gwerth at ddarpariaeth arall ac yn cynnig ymyrraeth gynnar a chefnogaeth wedi'i dargedu.

# Blaenoriaeth: Cyngor Gwyrdd

Cynnydd: **G** Canlyniad: **G**

## Is-Flaenoriaeth: Datblygu Cynaliadwy a Rheoli Amgylcheddol

### Amcan Lles / Effaith :

- 1) Gwella'r amgylchedd naturiol a hyrwyddo mynediad i ofod agored a gwyrdd.
- 2) Lleihau'r defnydd o ynni a defnyddio a datblygu ynni adnewyddadwy/amgen.
- 3) Gwneud y mwyaf o adfer ac ailgylchu gwastraff.

Cynnydd: **GWYRDD** Canlyniad: **GWYRDD**

### Yn ystod 2017/18 dywedom y byddem:

- 1) Yn gwella, amddiffyn a datblygu'r amgylchedd adeiledig drwy:
  - Fabwysiadu Strategaeth Treftadaeth Lleol.

### Beth wnaethon ni:

!! Cyflwynwyd Drafft Strategaeth Treftadaeth Adeiledig Sir y Fflint i Grŵp Strategaeth Cynllunio ym mis Mawrth 2018 lle y cafodd ei gefnogi a'i gytuno ar gyfer datblygiad pellach i baratoi ar gyfer ymgynghoriad cyhoeddus ac ymgynghoriad â budd-ddeiliaid ehangach.

- 2) Rheoli ein hamgylchedd naturiol a rhwydweithiau gofod gwyrdd hygyrch i ddarparu nodau iechyd, lles a gwytnwch drwy:
  - Adolygu cynllun gwelliant hawliau tramwy; a
  - Darparu'r prosiectau a nodwyd yn y cais grant ESD.

### Beth wnaethon ni:

- ✓ Cwblhawyd yr holl brosiectau a nodwyd yn y cais am grant yr Amgylchedd a Datblygu Cynaliadwy, gan gynnwys amddiffyn rhag llifogydd, dyletswydd bioamrywiaeth a gwella gofod gwyrdd.
- ✓ Mae dyraniad y grant hefyd yn cael ei ddefnyddio i ddarparu Strategaeth Gofod Gwyrdd Sir y Fflint, i wella cyfleusterau gofod gwyrdd i annog mynediad, mwynhad a lles ac i hwyluso ymgysylltiad drwy'r celfyddydau yn y gymuned.

- 3) Cynyddu potensial asedau'r Cyngor ar gyfer effeithlonrwydd ynni: Rheoli / lleihau defnydd y Cyngor o ynni ac felly costau drwy:
  - Ddarparu cynllun ynni adnewyddadwy ar gyfer ystadau ac asedau'r Cyngor a fabwysiadwyd yn 2015.
  - Lleihau defnydd ynni'r Cyngor
  - Cynyddu'r defnydd o gerbydau sy'n effeithlon ar gyfer yr amgylchedd; a
  - Lleihau ein hól troed carbon ar draws adeiladau'r Cyngor (nad ydynt yn dai).

**Beth wnaethon ni:**

- ✓ Roedd y system storio batris yn Ysgol Abermorddu i fod i'w gwblhau erbyn diwedd mis Ebrill 2018. Roedd yn weithredol ar gyfer y cyfnod cynhyrchu prysuraf dros yr haf. Mae'r potensial ar gyfer storfa batris ym Mrookhill a ffermydd solar / safleoedd tirlenwi safonol yn cael ei archwilio.
- ✓ Comisiynwyd gwelliannau goleuadau mewn saith ysgol ac yng Nghanolfan Ymwelwyr Parc Gwepra. Cwblhawyd y prosiect goleuo yn Ysgol Gynradd Westwood ac maent wedi'u trawsnewid i LED.
- ✓ I hwyluso gwell rheolaeth o systemau gwresogi a dŵr poeth gall nifer o safleoedd dderbyn mynediad o bell i'r systemau gwresogi. Mae hyn yn caniatáu i Swyddogion wirio bod y systemau gwresogi yn cael eu diffodd yn ystod gwyliau'r ysgol. Mae'r systemau rheoli gwres wedi'u huwchraddio yn Ysgol Gynradd Gymunedol Bryn Garth, Northop Hall a Westwood a Chanolfan Deulu Aston.
- ✓ Datblygwyd achos busnes a model ariannol ar gyfer PV Solar yn Safle Tirlenwi Fflint ac Iard Crumps yn barod ar gyfer penderfyniadau ym mis Mehefin 2018.

- 4) Gwneud y mwyaf o adfer ac ailgylchu gwastraff gyda'r bwriad o leihau dibyniaeth ar dirlenwi drwy:
- Wella perfformiad ailgylchu
  - Cyfraddau ailgylchu fesul Canolfan Ailgylchu Nwyddau'r Cartref; a
  - Moderneiddio rhwydwaith safleoedd Canolfannau Ailgylchu Nwyddau'r Cartref.

**Beth wnaethon ni:**

- ✓ Mae ymgyrchoedd ymwybyddiaeth ailgylchu a chontract trin gwastraff gweddilliol dros dro wedi sicrhau bod y Cyngor yn parhau i ymrwymo i wneud y mwyaf o gyfleoedd adfer a gwyro o dirlenwi lle bo modd.

- 5) Cryfhau trefniadau cydweithio rhanbarthol ar ansawdd aer er mwyn helpu i hyrwyddo gwell canlyniadau i iechyd a lles drwy:
- Ddatblygu dull strategol rhanbarthol o gasglu data ansawdd aer.

**Beth wnaethon ni:**

- ✓ Cynhaliwyd asesiad rhanbarthol o ansawdd aer ar ran awdurdodau lleol Gogledd Cymru. Tynnwyd sylw at yr angen i ddatblygu strategaeth leol gan y Bwrdd Gwasanaethau Cyhoeddus, ac mae gwaith ar y gweill i nodi sut y gall Sir y Fflint wella ansawdd aer ymhellach. Mae thema'r Amgylchedd wedi'i fabwysiadu fel blaenoriaeth ar gyfer y Bwrdd Gwasanaethau Cyhoeddus a'i gynnwys yng Nghynllun Lles Sir y Fflint.

- 6) Nodi strategaeth a ffeirir y Cynllun Datblygu Lleol drwy:
- Fabwysiadu'r Cynllun Datblygu Lleol i gefnogi Datblygiad Cynaliadwy a Rheolaeth Amgylcheddol.



### **Beth wnaethon ni:**

- ✓ Cymeradwywyd a chyhoeddwyd y strategaeth a ffeirir ar gyfer y Cynllun Datblygu Lleol (CDLI) i'w ymgynghori am gyfnod o chwe wythnos rhwng mis Tachwedd a Rhagfyr 2017. Cyflwynwyd ymatebion i'r ymgynghoriad i Grŵp Strategaeth Cynllunio ym mis Chwefror 2018 ac fe gymeradwywyd mân addasiadau. Mae'r Strategaeth a Ffeirir yn darparu sylfaen gadarn ar gyfer gwaith manwl fydd yn cyfrannu at y CDLI i'w archwilio gan y cyhoedd.

### **Is-Flaenoriaeth: Gwasanaethau teithio diogel a chynaliadwy**

**Amcan Lles / Effaith : Datblygu'r isadeiledd cludiant a safleoedd cyflogaeth, a gwasanaethau cludiant, ehangu mynediad at safleoedd cyflogaeth a hyfforddiant.**

**Cynnydd: GWYRDD Canlyniad: GWYRDD**

### **Yn ystod 2017/18 dywedom y byddem:**

- 1) Yn ceisio a defnyddio cyllid grant sydd ar gael i gefnogi blaenoriaethau'r Cyngor i dderbyn mynediad at gyflogaeth, iechyd, hamdden ac addysg drwy:
  - Ddarparu prosiectau a gwasanaethau yn llwyddiannus drwy gynlluniau a ariennir gan grantiau cenedlaethol.
    - Cronfa Cludiant Lleol
    - Cronfa Cymunedau a Datblygiad Gwledig
    - Diogelwch ar y Ffyrdd
    - Llwybrau Diogel
    - Grant Cefnogi Gwasanaethau Bws
    - Map Rhwydwaith Teithio Llesol Integredig; a
  - Datblygu prosiectau cludiant isranbarthol a metro rhyng-foddol.

### **Beth wnaethon ni:**

- ✓ Mae'r holl waith ar gyfer 2017/18 wedi'i gwblhau yn unol â'r cyllid grant a ddyfarnwyd ar gyfer Cronfa Cludiant Lleol a Chronfa Rhwydwaith Cludiant Lleol. Mae'r rhain yn cynnwys : dyluniadau cynllun teithio llesol (beicio / cerdded); modelu traffig, datblygu achos busnes a dyluniadau amlinellol y cynllun ar gyfer coridor bws B5129, gweithdai a datblygiad Partneriaeth Bws o Ansawdd; isadeiledd cludiant cyhoeddus a chaffael cerbydau yng Nglannau Dyfrdwy.
  - ✓ Mae angen cyllid ychwanegol ar gyfer 2018/19 i ymgymryd â chynlluniau ychwanegol a chwblhau gwaith ar gynlluniau presennol.
- 2) Blaenoriaethu isadeiledd ffyrdd y Cyngor ar gyfer atgyweiriadau a chynnal a chadw a gweithredu rhaglenni gwaith o fewn y cyllid sydd ar gael er mwyn gwella gwydnwch, effeithlonrwydd a dibynadwyedd y rhwydwaith cludiant drwy:
    - Fonitro cyflwr isadeiledd priffyrdd
    - Ymgymryd ag arolygon i sicrhau bod adferiadau yn diwallu'r safonau gofynnol a chodi safon y gwaith a wneir ar rwydwaith Sir y Fflint; a

- Darparu Cynllun Rheoli Asedau Priffyrdd.

**Beth wnaethon ni:**

- ✓ Mae'r rhwydwaith priffyrdd wedi'i adolygu a'i asesu ar gyfer anghenion buddsoddi ac atgyweiriadau. Mae'r rhaglen gyfalaf ar gyfer cynnal a chadw ataliol wedi'i datblygu, tendro a'i gweithredu ar draws y rhwydwaith.

3) Gweithio'n agos gyda'r cymunedau i ddatblygu cynlluniau cludiant yn y gymuned sy'n arloesol a chynaliadwy drwy:

- Ddatblygu cynlluniau cludiant yn y gymuned gyda'r cyllid sydd ar gael; a
- Datblygu a chefnogi cynlluniau cludiant yn y gymuned i ategu at y rhwydwaith craidd o wasanaethau bws.

**Beth wnaethon ni:**

- ✓ Mae Cynlluniau Peilot ar y gweill yn Higher Kinnerton-Brychdyn; Penyffordd-Bwcle; Northop Hall-Cei Connah a Threuddyn-Llanfynydd. Mae gwaith ar y gweill gyda Chynghorau Tref / Cymuned yn Nhreffynnon, Trelawnyd, Carmel a Chwittfordd i ddatblygu'r cynlluniau peilot sy'n weddill. Bydd y camau nesaf i ddatblygu rhwydwaith bws craidd a'r trefniadau cludiant lleol yn hirdymor yn cael eu cytuno yn ystod 2018/19.

4) Darparu gwasanaeth cludiant diogel, integredig ac sy'n cydymffurfio drwy:

- Gynyddu nifer y contractau sy'n cydymffurfio'n ariannol
- Cynyddu nifer y gwiriadau cydymffurfiaeth diogelwch; a
- Sicrhau bod gwiriadau cydymffurfiaeth diogelwch ar wasanaethau cludiant yn cael eu cynnal.

**Beth wnaethon ni:**

- ✓ Mae adolygiad trawsnewidiol o wasanaethau cludiant i deithwyr y Cyngor dros y ddwy flynedd ddiwethaf i sicrhau bod yr holl lwybrau yn cydymffurfio wedi'i gwblhau. Mae'r gwasanaeth wedi symud i ddull caffael newydd a elwir yn System Brynu Ddynamig (DPS), gan ganiatáu i unrhyw gyflenwyr newydd gyflwyno cais i ymuno ar unrhyw adeg yn ystod ei gyfnod oes.
- ✓ Mae gwaith ar y gweill gyda'r tîm caffael i ddatblygu system Proactis fel teclyn rheoli contractau i fonitro perfformiad contractwr, cydymffurfiaeth iechyd a diogelwch, asesiadau risg, cymell gwiriadau GDG (cofnodion troseddol), a gwiriadau yswiriant.
- ✓ Mae angen gwaith pellach yn ystod 2018/19 er mwyn ail-gaffael llwybrau cludiant coleg (Coleg Cambria) a hyfforddiant gorfodol ar gyfer gweithredwyr, gyrwyr a chynorthwyrwyr teithwyr.

# Blaenoriaeth: Cyngor sy'n Cysylltu

Cynnydd: **G** Canlyniad: **O**

## Is-Flaenoriaeth: Cymunedau Gwydn

### Amcan Lles / Effaith :

- 1) Cefnogi cymunedau lleol i fod yn wydn ac yn hunangynhaliol.
- 2) Ymrwymo i fodolau gwasanaeth gwydn i gynnal gwasanaethau cyhoeddus lleol.
- 3) Ehangu mynediad digidol i wasanaethau cyhoeddus.

Cynnydd: **GWYRDD** Canlyniad: **OREN**

### Yn ystod 2017/18 dywedom y byddem:

1. Yn datblygu mentrau cymdeithasol cryfach gyda'r sector yn arwain datblygiad y sector drwy:
  - Ddatblygu strategaeth i ehangu mentrau cymdeithasol presennol.

### Beth wnaethon ni:

- ✓ Er mwyn cynorthwyo i dyfu'r sector a chynnal ei hun, targedwyd contractau a gwaith buddion cymunedol penodol ar gyfer y sector. Mae datblygiad ystod o declynnau megis Cyfranddaliadau Cymunedol ar y gweill er mwyn galluogi mentrau cymdeithasol presennol i dyfu a datblygu. Mae prosiectau sy'n gymwys ar gyfer Cyfranddaliadau Cymunedol wedi'u nodi ac mae fformat achos busnes wedi'i ddatblygu ar gyfer y rhain.
- ✓ Mynychodd mentrau cymdeithasol wobrau Busnes Sir y Fflint ac am y tro cyntaf roeddent wedi llwyddo i ennill gwobr arwyddocaol.
- ✓ Mae cynlluniau ehangach ar gyfer datblygu teclynnau ar gyfer y sector menter gymdeithasol wedi'u rhannu gyda'r Bwrdd Gwasanaethau Cyhoeddus ac yn llunio rhan o Gynllun Gweithredu Gwydnwch Cymunedol. Mae cyllid wedi'i sicrhau ar gyfer ymestyn swydd y Swyddog Menterau Cymdeithasol ac mae gwaith ar y gweill i ddatblygu cynllun gweithredu ar gyfer y 12 mis nesaf.

2. Datblygu capasiti y sector menter gymdeithasol a Modelau Darparu Amgen i fod yn fwy hunangynhaliol drwy:

- Fonitro lefel yr effeithlonrwydd y mae'r Modelau Darparu Amgen wedi'u cefnogi.
- Sefydlu dwy fenter gymdeithasol newydd yn Sir y Fflint drwy'r Model Darparu Amgen a Rhaglen Trosglwyddo Asedau Cymunedol; a
- Monitro'r buddion cymunedol sy'n cael eu darparu drwy Drosglwyddiadau Asedau Cymunedol.

### Beth wnaethon ni:

- ✓ Mae gwaith wedi'i gyflawni gyda'r mentrau cymdeithasol allweddol i atgyfnerthu eu cynlluniau busnes. Mae hyn yn cynnwys sefydlu dwy fenter gymdeithasol

newydd o faint sylweddol yn Sir y Fflint drwy'r Modelau Darparu Amgen a'r Rhaglen Trosglwyddo Asedau Cymunedol.

- ✓ Drwy sefydlu contract Ymddiriedolaeth Ffermydd Cartref a ddechreuodd ar 1 Chwefror 2018, mae tri Model Darparu Amgen wedi'u sefydlu i weithredu gwasanaethau'r cyngor yn y 12 mis diwethaf. Y rhain yw Aura Leisure and Libraries (yn weithredol o 1 Medi 2017) a NEWydd Catering and Cleaning (yn weithredol o 1 Ebrill 2018).
- ✓ Er mwyn sicrhau bod y sefydliadau yn fwy cynhaliol, cynhelir cyfarfodydd adolygu rheolaidd gan gynnwys byrddau partneriaeth ffurfiol. Mae nifer o gyfarfodydd ac adolygiadau wedi'u cwblhau yn awr gyda'r gweddill yn cael eu cwblhau erbyn yr haf.
- ✓ Mae cyfarfodydd wedi'u cynnal gyda sefydliadau sydd wedi trosglwyddo asedau rhwng 2015-2017 ac mae adroddiadau wedi'u darparu ar fuddion cymunedol y flwyddyn gyntaf. Cynhaliwyd Cyfarfodydd Adolygu yr Ail Flwyddyn ym mis Mawrth 2018.

3. Gweithredu'r Strategaeth Ddigidol a'r adnoddau sydd eu hangen i ddiwallu anghenion cwsmeriaid yn y dyfodol drwy:

- Ddatblygu cynllun gweithredu i wella mynediad cymunedol at wasanaethau digidol a chodi lefelau sgiliau; ac
- Adolygu'r Siarter rhwng Llywodraeth Cymru a'r Cyngor ar gyfer busnes digidol i wneud y mwyaf o werth cefnogaeth LIC i fusnesau yn y Sir.

**Beth wnaethon ni:**

- ✓ Mae blwyddyn gyntaf rhaglen waith y Strategaeth Ddigidol pum mlynedd wedi dod i ben. Mae cynnydd yn parhau i fod yn sefydlog ar draws y chwe ffrwd gwaith i nodi'r prosiectau y gellir ac y dylid eu symud ymlaen fel mater o flaenoriaeth, ac mae nifer eisoes wedi nodi eu blaenoriaethau ar gyfer eu cynnwys yn y cynllun gweithredu.
- ✓ Mae ffrwd gwaith y Cwsmer Digidol wedi bod yn destun llawer o'r gwaith a dyma fydd prif ganolbwynt y Strategaeth Ddigidol oherwydd y cyfleoedd mae'n ei ddarparu i'r cyhoedd a'r posibilrwydd o gyflawni arbedion.

4. Sicrhau a darparu buddion cymunedol drwy:

- Sefydlu Bwrdd Buddion Cymunedol gyda chynllun gweithredu
- Gweithio gyda'r trydydd sector i gynyddu ei gapasiti i ymgeisio ac ymgymryd â chontractau'n llwyddiannus ar ran y Cyngor
- Monitro canran y cymalau buddion cymunedol sydd yn y contractau caffael newydd.

**Beth wnaethon ni:**

- ✓ Datblygodd y Cyngor Strategaeth Buddion Cymunedol newydd a gymeradwywyd ym mis Hydref 2017.
- ✓ Mae templed Cynllun Cyflawni Buddion Cymunedol wedi'i ddatblygu a fydd yn cynorthwyo'r comisiynwyr gwasanaeth i nodi a thargedu Buddion Cymunedol

perthnasol. Mae Ffurflen Gomisiynu newydd hefyd wedi'i datblygu, y mae angen i Gomisiynwyr ei llenwi ar gyfer yr holl gontractau dros £25,000 ac mae'r ffurflen yn cael ei chrffu gan y Gwasanaeth Caffael Corfforaethol ar gyfer cynhwysiant Buddion Cymunedol.

- ✓ Yn ystod Chwarter 4 caffaelwyd 14 prosiect o dan £1m ac roedd 5 prosiect o'r rhain yn cynnwys Buddion Cymunedol sy'n cynrychioli 36% o'r holl gontractau a gaffaelwyd o dan £1m. Oherwydd yr anawsterau adrodd nid oes modd i ni nodi ffigyrau cyn Chwarter 4.
- ✓ Gwnaed cynnydd sylweddol o ran darparu gwerth cymdeithasol ar gyfer contractau o dan £1m a disgwylwn y bydd y momentwm yn parhau ym mlwyddyn ariannol 2018/19 wrth i dempled y Cynllun Cyflawni gael ei ddefnyddio'n amlach.

5. Galluogi'r trydydd sector i wneud y mwyaf o'u cyfraniad drwy:

- Gynyddu nifer y lleoliadau gwirfoddoli

**Beth wnaethon ni:**

- ✓ Datblygu Strategaeth Buddion Cymunedol gydag amcanion cymdeithasol penodol sy'n galluogi'r sector cymdeithasol i ddangos eu darpariaeth a'u gwerth unigryw
- ✓ Darparodd Cyngor Gwirfoddol Lleol Sir y Fflint a Swyddog Menter Gymdeithasol Cymunedau yn Gyntaf gefnogaeth benodol i'r sector gan gynnwys cefnogi sefydlu trosglwyddiadau asedau cymunedol.
- ✓ Fel rhan o thema Gwydnwch ar gyfer y Bwrdd Gwasanaethau Cyhoeddus, mae gwaith sy'n ymwneud â sefydliadau allweddol yn ardaloedd Treffynnon, Shotton, a Fflint yn cael eu blaenoriaethu a'u harddangos. Mae gwaith yn parhau i alluogi comisiynwyr i gaffael i'r trydydd sector .

6. Sicrhau nad yw Cymuned y Lluoedd Arfog a'u teuluoedd dan anfantais wrth ddefnyddio Gwasanaethau'r Cyngor drwy:

- Ddiwygio polisiau portffolio i adlewyrchu uchelgeisiau Cyfamod y Lluoedd Arfog.
- Cyflawni statws Arian ar gyfer ein Cynllun Cydnabod Gweithwyr; a
- Gwneud y mwyaf o werth arian grant rhanbarthol i gefnogi rhaglen dwy flynedd.

**Beth wnaethon ni:**

- ✓ Mae'r grŵp partneriaeth sy'n cymell gwaith Cyfamod Lluoedd Arfog Sir y Fflint yn ei flaen wedi gwneud cynnydd da yn ystod y flwyddyn.
- ✓ Mae datblygiadau a chyflawniadau o fewn y Cyngor yn cynnwys; polisi newydd ar gyfer Milwyr wrth Gefn yn y Cyngor gyda phythefnos o wyliau blynyddol ychwanegol i fynychu hyfforddiant sy'n ymwneud â'u gwasanaeth, diwygio Polisi Recriwtio'r Cyngor i gynnwys cyfweiliad wedi'i warantu i'r holl gyn-filwyr sy'n diwallu'r meini prawf hanfodol. Mae cytundeb ar waith yn awr i gasglu data gan ysgolion am ddisgyblion o deuluoedd sy'n gwasanaethu neu deuluoedd cyn-filwyr er mwyn asesu cwmpas y gefnogaeth sy'n ofynnol ac i gynllunio'r

gefnogaeth, gan gynnwys cyllido, cydlynu a chefnogi ceisiadau am gyllid y Cyfamod o fewn cymunedau lleol.

- ✓ Yn ogystal â hyn, mae Gwasanaethau Tân ac Achub Gogledd Cymru wedi cofrestru o dan Gyfamod Sir y Fflint ar gyfer 2017/18, ac fe gefnogodd y Cyngor Llawn yr Adroddiad Blynyddol cyntaf.
- ✓ Mae'r ddau Swyddog Cyswllt y Lluoedd Arfog a benodwyd i gydlynu'r Chwe Chyfamod Sirol wedi cael effaith gadarnhaol ar y cynnydd da a wnaed.

!! Nid yw canlyniadau'r cynnydd a wnaed eleni wedi'u pennu, a dyna pam y nodwyd gradd canlyniad Oren.

7. Annog Sir y Fflint Actif drwy amcanion partneriaeth gyda'r Bwrdd Gwasanaethau Cyhoeddus drwy:

- Gynyddu cyfranogaeth mewn gweithgareddau sy'n cyfrannu at les corfforol a meddyliol gan gynnwys llyfrgelloedd, theatr a chefn gwlad.
- Cynyddu asedau cymunedol
- Hunaniaeth a chydarddoldeb cyfranogiad.

**Beth wnaethon ni:**

- ✓ Mae gan Gynllun Lles y Bwrdd Gwasanaethau Cyhoeddus bum maes blaenoriaeth o waith: Gwydnwch Cymunedol, Byw yn Iach ac yn Annibynnol, yr Amgylchedd, Diogelwch Cymunedol, a'r Economi a Sgiliau.

!! Mae gan flaenoriaeth Gwydnwch Cymunedol nifer o ffrydiau gwaith, un ohonynt yw 'Annog Sir y Fflint i Symud'. Arweinir y maes blaenoriaeth gan lechyd Cyhoeddus Cymru gyda dau weithgaredd penodol i leihau ymddygiad llonydd; un ohonynt yn canolbwyntio ar faint yr effaith y gellir ei wneud ar draws y sector cyhoeddus fel un o'r prif gyflogwyr ac o fewn ardaloedd cymunedol penodol (fel cynlluniau peilot). Mae rhestr o gymhellion i gefnogi'r weithgaredd wedi'i datblygu a bydd yn cael ei symud ymlaen gyda phartneriaid y Bwrdd Gwasanaethau Cyhoeddus. Mae hwn yn brosiect hir dymor sydd heb ddangos effaith ar unwaith yn ystod y flwyddyn, gan egluro'r radd oren ar gyfer y canlyniad.

## Blaenoriaeth: Cyngor sy'n Gwasanaethu

Cynnydd: **G** Canlyniad: **O**

### Is-Flaenoriaeth: Rheoli Adnoddau'n Effeithiol

#### Amcan Lles / Effaith :

- 1) Parhau i fod yn sefydliad sector cyhoeddus arloesol sy'n perfformio'n dda sydd â gwerthoedd cymdeithasol.
- 2) Darparu gwasanaethau cyhoeddus o ansawdd uchel, sydd yn hygyrch, yn ymatebol ac yn gost effeithiol.

Cynnydd: **GWYRDD** Canlyniad: **OREN**

#### Yn ystod 2017/18 dywedom y byddem:

1. Yn datblygu a gweithredu cynllun ariannol pum mlynedd sy'n adlewyrchu arian disgwylidig, costau ac arbedion effeithlonrwydd i gefnogi gwneud penderfyniadau strategol dros gyfnod y cyngor newydd drwy:
  - Gynyddu cyfradd cyflawni'r targedau effeithlonrwydd a gyllidwyd i 95%.
  - Adolygu ein cynllun i ddiwallu'r bwch cyllid perthnasol ar gyfer 2017/2022
  - Paru ein blaenoriaethau gyda referniw a buddsoddiad cyfalaf
  - Sicrhau cynlluniau busnes cynaliadwy ar gyfer portffolios gwasanaeth; a
  - Datblygu ystod o ddangosyddion perfformiad ariannol gweithredol.

#### Beth wnaethon ni:

- ✓ Cwblhawyd rhagolwg ariannol 2018/19 a gosodwyd y gyllideb. Er ei bod yn heriol darparu Strategaeth Ariannol Tymor Canolig am gyfnod o 5 mlynedd gyda chymaint o ansicrwydd dros lefelau cyllid cenedlaethol yn y dyfodol, mae strategaeth ar gyfer 2019/20 tan 2021/22 yn cael ei datblygu ar hyn o bryd. Mae'r rhagolwg tymor canolig yn cael ei adolygu ac rydym yn canolbwyntio ar 2019/20. Bydd adroddiad ar y rhagolwg cychwynnol yn cael ei ystyried gan y Cabinet ym mis Ebrill 2018.

#### 2. Drwy Strategaeth Pobl rydym yn ceisio gweithredu'n effeithiol fel sefydliad llai drwy:

- Wella presenoldeb
- Cynyddu nifer y rheolwyr a'r gweithwyr sy'n mynychu ac yn defnyddio rhaglenni rheolaeth / sy'n ymwneud â straen.
- Canran y gweithwyr sydd wedi derbyn cyflogaeth ar ôl cwblhau hyfforddiant prentisiaeth.
- Cynllun gweithlu unigol a chynllun gweithredu ategol
- Cyflawni targedau gwerthuso.

#### Beth wnaethon ni:

- ✓ Cyflawni cynnydd da o ran darparu meysydd blaenoriaeth allweddol Strategaeth Pobl.

- ✓ Mae ein gweithwyr yn parhau i wynebu newid sylweddol o ganlyniad i doriadau cyllid pellach, adolygiadau gwasanaeth a cholli 82 o gydweithwyr o ganlyniad i ddiswyddiadau gwirfoddol a gorfodol.
- ✓ Yr absenoldebau salwch ar gyfer 2017/18 yw 8.89 diwrnod fesul Gweithiwr Llawn Amser sy'n rhagori ar ein targed o 9.00 diwrnod fesul Gweithiwr Llawn Amser. Y tri rheswm pennaf dros absenoldeb oedd straen / iselder/ gorbryder, heintiau a chyhyrsgerbydol. Rydym wedi cymryd camau rhagweithiol i gynorthwyo rheolwyr a staff i adnabod straen / gorbryder yn eu hunain ac eraill a sut i gael mynediad at y dewisiadau cefnogaeth amrywiol sy'n cael eu darparu gan y Cyngor.
- ✓ Mae ein cynnig dysgu a datblygu wedi'i adolygu a'i wella. Wrth wraidd hyn mae datblygiad egwyddorion hyfforddi i gefnogi cyflwyniad arddull rheoli hyfforddiant a diwylliant i wella rheoli perfformiad a datblygu gwydnwch ar draws hierarchaeth rheolwyr.
- ✓ Mae cefnogi trosglwyddo i fodelau darparu amgen yn parhau i fod yn flaenoriaeth, ynghyd â pharhau i ddatblygu'r ffrydiau gwaith canlynol: Gwobrwyo, Cydnabod a Lles – mae nifer o fentrau o dan y thema hon wedi'u cyflawni, yn bennaf cyflwyno Rhaglen Cymorth i Weithwyr drwy CareFirst sy'n darparu mynediad at Gwnselwyr ac Arbenigwyr Gwybodaeth cymwys a phroffesiynol, gyda phrofiad o gynorthwyo pobl i ddelio ag amrywiaeth o faterion ymarferol ac emosiynol megis lles, materion teuluol, perthnasoedd, rheoli dyledion, materion yn y gweithle 24/7, 365 diwrnod y flwyddyn.

3. Gwneud y mwyaf o fuddion o bwerau gwario drwy effeithlonrwydd prynu gan fanteisio ar dechnoleg a gwneud defnydd effeithlon o drefniadau caffael lleol, rhanbarthol a chenedlaethol drwy:

- Ganran y nwyddau, gwasanaethau a gwaith sy'n cael ei gaffael drwy drefniadau archebu a sefydlwyd drwy'r Gwasanaeth Caffael Cenedlaethol.
- Canran gwariant y Cyngor gyda busnesau Cymru
- Canran gwariant y Cyngor gyda busnesau Sir y Fflint; a
- Chanran gwariant y Cyngor gyda busnesau o fewn Cynghrair Merswy a Dyfrdwy.

#### **Beth wnaethon ni:**

- ✓ Mae'r gwasanaeth caffael ar y cyd rhwng Sir y Fflint a Sir Ddinbych yn parhau i nodi cyfleoedd ar gyfer gwaith ar y cyd i wneud y mwyaf o arbedion maint. Ar hyn o bryd mae 10 prosiect ar y cyd wedi'u caffael ar y cyd ar draws y ddau Gyngor, gyda 10 prosiect arall wedi'u nodi.
- ✓ Mae'r defnydd o drefniadau cydweithio cenedlaethol drwy'r Gwasanaeth Caffael Cenedlaethol wedi golygu y defnyddiwyd cyfanswm gwariant o £4.8m ar draws y Cyngor ac Ysgolion Sir y Fflint gan arwain at £114,000 o arbedion effeithlonrwydd gwirioneddol ac osgoi costau.
- ✓ Mae'r niferoedd sy'n defnyddio'r cytundebau fframwaith a'r arbedion effeithlonrwydd sy'n deillio o'r Gwasanaeth Caffael Cenedlaethol yn is na'r disgwyl gan nad yw'r trefniadau fframwaith sydd wedi'u dyfarnu bob tro yn darparu gwerth am arian ac ar brydiau byddai eu defnydd yn niweidiol i gadwyni cyflenwi lleol.



- ✓ Comisiynodd Llywodraeth Cymru adolygiad o'r Gwasanaeth Caffael Cenedlaethol gyda'r nod o ddatblygu Model Darparu Targed newydd. Mae adolygiad wedi'i drefnu i'w gwblhau erbyn mis Medi 2018.
- ✓ Mae system rheoli contractau a thendro electronig PROACTIS yn parhau i gael ei chyflwyno ar draws y Cyngor, gyda 200 o swyddogion wedi'u hyfforddi i ddefnyddio'r system yn awr. Disgwylir i'r system ddarparu effeithlonrwydd o ran prosesau fel rhan o'r broses dendro, lleihau terfynau amser a sicrhau cydymffurfiaeth gyda'r fframwaith caffael rheoleiddiol. Bydd hyn yn ei dro yn lleihau'r risg o dderbyn unrhyw heriau cyfreithiol gan gyflenwyr oherwydd y posibilrwydd na ddilynir y gweithdrefnau caffael.

4. Datblygu a darparu rhaglen o weithgareddau i gefnogi busnesau lleol, cynyddu eu capasiti a chymhwysedd i ymateb i gontractau'r Cyngor drwy:

- Ddatblygu rhaglen i gefnogi busnesau lleol
- Datblygu a darparu hyfforddiant a chefnogaeth i wella cynhwysiant buddion cymunedol yng nghontractau'r Cyngor; a
- Datblygu system i gofnodi a monitro buddion cymunedol yn ganolog.

**Beth wnaethon ni:**

- ✓ Cynhaliwyd ymchwil helaeth i nodi'r argymhellion arferion gorau ar draws adroddiadau amrywiol y llywodraeth a diwydiant i wneud prosesau caffael yn fwy cyfeillgar i'r cyflenwyr.
- ✓ Nodwyd cyfanswm o 62 argymhelliad arferion gorau o'r ymchwil ac mae 39 o'r argymhellion (100%) wedi'u cwblhau ym Mlwyddyn 1 fel rhan o Gynllun Gweithredu Datblygu Cyflenwyr Lleol am 3 blynedd.
- ✓ Mae gwaith partneriaeth ar draws y Cyngor wedi hwyluso mwy o gefnogaeth ar gyfer cyflenwyr lleol i gwblhau contractau'r Cyngor. Mae mentrau ar y cyd wedi dechrau megis adolygu faint o wariant caffael sydd y tu hwnt i Sir y Fflint a Gogledd Cymru, y gellir ei gael gan gyflenwyr lleol o bosib.
- ✓ Mae gweithdai Sesiwn Flasu Caffael ar y Cyd wedi'u cynnal gyda Chyngor Gwirfoddol Lleol Sir y Fflint i ddarparu cyngor a chanllawiau i'r Trydydd Sector lleol ar y polisiâu caffael amrywiol ynghyd ag asesu'r gefnogaeth sy'n ofynnol ar gyfer y Trydydd Sector i gystadlu am gontractau'r Cyngor a'r sector cyhoeddus.
- ✓ Cyfarfodydd / deialog rheolaidd gyda Busnes Cymru i ddarparu cefnogaeth tendro i gyflenwyr ar brosiectau tendro unigol wedi'i groesawu gan gyflenwyr a chontractwyr. Mae cyflenwyr lleol wedi cael cyfle i dderbyn cefnogaeth ar borth e-dendro PROACTIS a mynediad at gefnogaeth uniongyrchol gan ymgynghorwyr Busnes Cymru i ddiweddarau neu ddatblygu dogfennau polisi amrywiol sy'n ofynnol fel rhan o'r broses dendro.
- ✓ Symleiddio ein prosesau caffael presennol i'w gwneud yn haws i gyflenwyr ymgeisio fel rhan o adolygiad cynhwysfawr. Bydd y dull diwygiedig yn lleddfu'r pwysau gweinyddol ar gyflenwyr wrth ymateb i gyfleoedd tendro.

5. Darparu amcanion blynyddol allweddol o'r Strategaeth Ddigidol a Strategaethau Cwsmer drwy:

- Gynyddu nifer y gwasanaethau sydd ar gael ar-lein a thrwy Ap Sir y Fflint
- Cynyddu nifer y trafodion sy'n cael eu cwblhau gan ddefnyddio gwasanaethau ar-lein
- Ymateb i adborth cwsmeriaid gan sicrhau y ceir gwybodaeth ar y pwynt cyswllt cyntaf ar-lein
- Datblygu cynlluniau gweithredu i gyflawni'r Strategaeth Ddigidol
- Cyflawni'r camau a gyfunwyd o'r Strategaeth Ddigidol ar gyfer 2017/18
- Gwella mynediad i gartrefi a busnesau ar draws y Sir at isadeiledd digidol.

#### **Beth wnaethon ni:**

- ✓ Mae'r Cyngor wedi cytuno ar ymagwedd strategol o ddatblygu Gwasanaethau Cwsmer a gwella ein defnydd o dechnoleg ddigidol ym mis Mawrth 2017.
- ✓ Mae gwaith wedi'i gyflawni i adolygu sut mae cwsmeriaid yn cysylltu â'r Cyngor yn awr, a'r cyfleoedd i wella mynediad yn y dyfodol.
- ✓ Mae strategaethau Gwasanaethau Cwsmer a Sir y Fflint Ddigidol yn cael eu rheoli fel rhaglen drawsnewid ac fe gymeradwywyd adroddiad gan y Cabinet ar 20 Chwefror 2018, a oedd yn amlinellu sut y byddwn yn cyflawni Strategaeth Gwasanaethau Cwsmer (a Sir y Fflint Ddigidol).
- ✓ Mae cyflawni ein hamcanion yn rhaglen drawsnewid barhaus; cymeradwywyd cynllun gweithredu i gyflawni mewn tri cham. Lansiodd Cyfrif Cwsmer ym mis Mawrth 2018 a fydd yn cael ei ymestyn i aelodau'r cyhoedd ym mis Mehefin yn dilyn cyfnod o adolygiad mewnol. Mae uno'r ddwy Ganolfan Gyswllt ym mis Ionawr 2018 hefyd yn dangos ein hymrwymiad i wella sut y rheolir cyswllt dros y ffôn.

#### **6. Cyflawni amcanion blynyddol allweddol o'r Strategaeth Rheoli Asedau a Chyfalaf drwy:**

- Barhau â'r rhaglen o resymoli asedau, gan sicrhau bod asedau sy'n cael eu cadw yn effeithiol, effeithlon a chynaliadwy i ddarparu gwasanaethau.
- Nodi ac ystyried opsiynau sydd ar gael i ariannu gwariant cyfalaf sy'n lleihau'r goblygiadau refeniw parhaus sy'n deillio o fuddsoddiadau newydd a phresennol.
- Sefydlu trefniadau effeithiol ar gyfer rheoli prosiectau cyfalaf gan gynnwys asesu canlyniadau a chyflawni gwerth am arian

#### **Beth wnaethon ni:**

- ✓ Mae adnewyddu'r Strategaeth Rheoli Asedau a Chyfalaf wedi'i ohirio tra disgwylir am ganllawiau gan CIPFA a fydd angen eu hadlewyrchu mewn unrhyw ddogfen strategol ddiwygiedig. Nid oes risgiau na materion i'r Cyngor o fabwysiadu'r dull hwn gan fod cynnwys y strategaeth bresennol yn parhau i fod yn berthnasol.

## Adran 3

### Cydraddoldeb

Mae'r Cyngor yn cymryd ei ddyletswydd i hyrwyddo cydraddoldeb, dileu gwahaniaethu a meithrin cysylltiadau da trwy ei holl weithgareddau, o ddifrif. Cyhoeddodd y Cyngor Gynllun Cydraddoldeb Strategol wedi'i ddiweddarau yn 2017; mae hwn yn cael ei ymgorffori yn CAMMS (system rheoli perfformiad) er mwyn sicrhau bod modd monitro cynnydd a chyflawniadau yn fwy effeithiol a bod diweddariadau rheolaidd yn cael eu darparu.

### Safonau'r Gymraeg

Mae'r Cyngor yn ymrwymedig i fodloni Safonau'r Gymraeg, gan sicrhau y gallwn ddarparu gwasanaethau o safon uchel yn Gymraeg ac yn Saesneg.

### Gweithgarwch Partneriaethau a Chydweithio

Mae gan Sir y Fflint hanes hir a balch o weithio mewn partneriaeth. Mae'r cymunedau a wasanaethir yn disgwyl i bartneriaid yn y sector statudol a'r trydydd sector weithio gyda'i gilydd, gweithio at flaenoriaethau a rennir a, thrwy ymdrech ar y cyd, cyflawni pethau. Mae'r Bwrdd Gwasanaethau Cyhoeddus yn ganolog o ran hyrwyddo diwylliant cadarnhaol o gydweithio ac yn canolbwyntio egni, ymdrech ac adnoddau ar rai o faterion cymdeithasol mawr heddiw.

Sefydlwyd Bwrdd Gwasanaethau Cyhoeddus Sir y Fflint ar 1 Ebrill 2016 o ganlyniad i "Ddeddf Llesiant Cenedlaethau'r Dyfodol (Cymru)" yn dod i rym. Mae BGC Sir y Fflint yn cynnwys uwch arweinwyr o nifer o sefydliadau cyhoeddus a gwirfoddol: Cyngor Sir y Fflint, Bwrdd Iechyd Prifysgol Betsi Cadwaladr, Cyfoeth Naturiol Cymru, Gwasanaethau Tân ac Achub Gogledd Cymru (aelodau statudol), Heddlu Gogledd Cymru, Iechyd Cyhoeddus Cymru, Cyngor Gwirfoddol Lleol Sir y Fflint, Coleg Cambria, Prifysgol Glyndŵr, Ailsefydlu Cymunedol Cymru, Gwasanaethau Prawf Cenedlaethol Cymru, Comisiynydd yr Heddlu a Throsedd a Llywodraeth Cymru (aelodau BGC a wahoddwyd). Gyda'i gilydd mae'r sefydliadau hyn yn gyfrifol am ddatblygu a gweithredu'r Cynllun Lles ar gyfer Sir y Fflint a gyhoeddwyd ym mis Mai 2018.

Er bod y BGC yn sylweddoli bod llawer y gellid ei wneud i ychwanegu gwerth at wasanaethau cyhoeddus ac i gymunedau Sir y Fflint, maent wedi nodi nifer o flaenoriaethau ar gyfer 2017/18 sy'n cefnogi saith nod "Ddeddf Llesiant Cenedlaethau'r Dyfodol (Cymru)".

## Rheoleiddio, Archwilio ac Arolygu

Mae'r Cyngor yn cael ei reoleiddio gan nifer o sefydliadau trwy gydol y flwyddyn. Mae'r rhain yn cynnwys, ymhlith eraill, Swyddfa Archwilio Cymru, Estyn ar gyfer Addysg ac Arolygiaeth Gofal a Gwasanaethau Cymdeithasol (AGGCC).

Mae Swyddfa Archwilio Cymru yn cyhoeddi adroddiad blynyddol ar ran Archwilydd Cyffredinol Cymru sef yr Adroddiad Gwella Blynyddol. Mae'r crynodeb hwn yn crynhoi canlyniadau'r holl waith y mae SAC yn ei wneud yn ystod y flwyddyn.

## Iechyd a Diogelwch Corfforaethol

Mae'r Cyngor wedi ymrwymo i'w ddyletswyddau a'i gyfrifoldebau fel cyflogwr o ran iechyd a diogelwch. Rheoli gweithleoedd sy'n ddiogel i iechyd pob un o weithwyr y Cyngor, isgontractwyr, budd-ddeiliaid ac aelodau'r cyhoedd yw un o'n prif flaenoriaethau. I fodloni'r flaenoriaeth hon, rydym yn bwriadu bodloni gofynion Deddf Iechyd a Diogelwch yn y Gwaith 1974 a deddfwriaethau cysylltiedig eraill cyn belled ag sy'n rhesymol ymarferol.

## Atodiadau

Atodiad A – Cynllun Gwella 2017/18 Cofrestr Risg

Atodiad B - Tabl Data Dangosyddion Cenedlaethol

Atodiad C – Alinio Amcanion Lles Cyngor Sir y Fflint gyda'r Nodau Lles Cenedlaethol

Atodiad D – Rhestr Termau

## Adborth a sut i gael Rhagor o Wybodaeth

Mae nifer o ddogfennau cysylltiedig sy'n ategu at yr Adroddiad Perfformiad Blynyddol hwn. Gellir cael y rhain drwy'r dolenni canlynol:

- Cynllun Cyngor Sir y Fflint 2017/18
- Adroddiad Perfformiad Blynyddol Gwasanaethau Cymdeithasol Sir y Fflint 2017/18
- Adroddiad Blynyddol Cynllun Cydraddoldeb Strategol 2017/18
- Adroddiad Monitro'r Gymraeg 2017/18

### Diolch i chi am ddarllen ein Hadroddiad Perfformiad Blynyddol ar gyfer 2017/18.

Bydd crynodeb cyhoeddus o'r adroddiad hwn yn cael ei gyhoeddi cyn mis Rhagfyr a bydd ar gael ar wefan y Cyngor a drwy'r e-gylchgrawn.

Croesewir eich sylwadau a'ch awgrymiadau ynghylch sut y gallem wella'r cynnwys a chynllun yr Adroddiad Perfformiad Blynyddol ar gyfer y dyfodol.

Yn ogystal, pe hoffech wybod mwy am ein blaenoriaethau ar gyfer 2018/19 ymlaen, darllenwch Gynllun y Cyngor 2017/23. Unwaith eto, croesewir eich barn ynglŷn â blaenoriaethau yn y dyfodol, cynnwys y cynllun a'r gosodiad.

#### **Cysylltwch â ni ar:**

Ffôn: 01352 702744

E-bost: [corporatebusiness@flintshire.gov.uk](mailto:corporatebusiness@flintshire.gov.uk)