

Cynllun Gwella Hawliau Tramwy

Hydref 2008



Cyngor Sir y Fflint
Cyfarwyddiaeth yr Amgylchedd
Gwasanaethau Rheoleiddio Priffyrdd a Chludiant Yr
Wyddgru
Neuadd y Sir
Yr Wyddgrug
Sir y Fflint
CH7 6NF





Cynllun Gwella Hawliau Tramwy

Hydref 2008

Cyngor Sir y Fflint | Cyfarwyddiaeth yr Amgylchedd | Gwasanaethau Rheoleiddio Priffyrdd a
Chludiant Yr Wyddgru | Yr Wyddgrug | Sir y Fflint | CH7 6NF

Rhagair

Mae'r Rhwydwaith Hawliau Tramwy yn ased cenedlaethol amhrisiadwy sy'n brif fodd o alluogi defnyddwyr o bob dosbarth i gael mynediad at gefn gwlad i fwynhau gweithgareddau hamdden a chorfforol, gan gyfrannu at iechyd a lles y genedl. Mae'r rhwydwaith hwn yn gwneud cyfraniad pwysig i hygyrchedd o fewn trefi a chymunedau hefyd.

Dros y blynyddoedd mae rhannau o rwydwaith Hawliau Tramwy Sir y Fflint wedi mynd ac nid ydynt bellach ar gael i'w defnyddio gan y cyhoedd. Mae sawl ymdrech wedi'i wneud i ddatrys rhai materion ond mae'r broses fel arfer yn un llawn anawsterau. Un o'r prif rwystrau yw'r diffyg adnoddau sydd ar gael i ymdrin â'r materion hyn. Mae'r Cynllun Gwella Hawliau Tramwy'n anelu at wella'r ffordd y caiff y rhwydwaith ei reoli, ei gynnal a'i gadw, ei amddiffyn a'i gofnodi, er mwyn sicrhau ei fod yn fwy agored a hygyrch i'r cyhoedd. Trwy roi mwy o gyhoeddusrwydd i'r rhwydwaith, bydd y cyhoedd yn cael gwybod am rai o'r pethau sydd wedi'u cyflawni dros y blynyddoedd diwethaf a'r cyfleoedd y gall Hawliau Tramwy eu darparu.

Bydd llwyddiant y Cynllun Gwella Hawliau Tramwy yn dibynnu ar p'un a ymrwymir adnoddau ychwanegol i fynd i'r afael â'r problemau presennol a sicrhau sefydlogrwydd y gwaith o reoli'r rhwydwaith Hawliau Tramwy yn y dyfodol. Gan hynny, caiff y Cynllun Gwella Hawliau Tramwy ei weld fel ffordd o ddiogelu adnoddau ychwanegol gan y Cyngor a thu hwnt i wella ansawdd y seilwaith Hawliau Tramwy dros y 10 mlynedd nesaf, ac nid fel dull o gynllunio dyheadau yn unig.



Tony Sharps

Dirprwy Arweinydd a Phortffolio'r Amgylchedd



Carl Longland

Cyfarwyddwr yr Amgylchedd

Crynodeb Gweithredol

Yn ôl yr Asesiad o Gyflwr y Rhwydwaith, amcangyfrifir bod diffyg o £97,000 y flwyddyn dim ond i sicrhau bod y rhwydwaith yn cael ei gynnal i'w safon bresennol (h.y. 38% o'r llwybrau'n hawdd eu defnyddio). Yn ogystal â hyn, bydd angen £167,000 y flwyddyn yn ychwanegol i godi safon y rhwydwaith i safon dderbyniol. Ar hyn o bryd, nid yw'r Cyngor Sir mewn sefyllfa i ddarparu'r arian ychwanegol hwn.

Amcangyfrifir bod angen buddosoddi £269,351 neu £ 255 y km bob blwyddyn, dros y pum mlynedd nesaf, ar gyfer hawliau tramwy yn Sir y Fflint. (Paragraff 4.5 yn y Datganiad o Weithredoedd).

Bydd angen i'r Cyngor Sir ymrwymo mwy o adnoddau (o ran staff ac arian ychwaengol) i sicrhau bod y map diffiniol yn 'ateb y diben'. Bydd hyn yn golygu cael gwared ar yr ôl-groniad o orchmynion addasu'r map diffiniol sy'n disgwyl ateb i alluogi'r Cyngor Sir i baratoi map newydd yn defnyddio'r dechnoleg ddiweddaraf. Gwellir effeithlonrwydd trwy ymestyn y System Gwybodaeth Ddaearyddol a'r gronfa ddata gyfrifiadurol i sicrhau bod modd cael gafael ar gofnodion yn haws. (Tasgau 2.1 – 2.5 y Datganiad o Weithredoedd)

Bydd y Cyngor Sir hefyd yn adolygu sut mae'r elfennau amrywiol (h.y. y Gwasanaeth Cefn Gwlad, yr Archwilwyr Hawliau Tramwy a Thîm Hawliau Tramwy Neuadd y Sir) sy'n gysylltiedig â rheoli'r Hawliau Tramwy Cyhoeddus yn gweithredu. Bydd yn ystyried yn benodol sut y gellir gwella perfformiad yn gyffredinol. (Tasg 1.1 yn y Datganiad o Weithredoedd)

Caiff yr elfen o weithio mewn partneriaeth i sicrhau hawliau tramwy ei datblygu ymhellach (Tasg 4.1 yn y Datganiad o Weithredoedd).

Caiff rhaglen ei datblygu i wella hygyrchedd y rhwydwaith. Bydd y Cyngor Sir yn ceisio cael ffynonellau cyllid i symud hyn ymlaen. Bydd hefyd yn datblygu rhaglen i ymestyn cyfleoedd i farchogwyr ceffylau a beicwyr ledled y sir (drwy ddarparu llwybrau ceffylau a beiciau ychwanegol). (Tasg 4.4 yn y Datganiad o Weithredoedd)

Mae'r Cyngor Sir eisoes wedi cael cyllid gan Gyngor Cefn Gwlad Cymru (CCGC) i wella a datblygu mynediad at arfordir Sir y Fflint. Bydd yn parhau i ddatblygu a gwella'r rhaglen hon i roi mwy o gyfleoedd i'r cyhoedd gael mynediad at yr adnodd gwerthfawr hwn. (Tasg 4.7 yn y Datganiad o Weithredoedd)

Bydd y Cyngor Sir yn cyhoeddi ei holl bolisïau a'i weithdrefnau'n ymwneud â rheoli a diogelu'r rhwydwaith hawliau tramwy (Tasg 1.2 yn y Datganiad o Weithredoedd)

Mae angen mynd i'r afael â'r ôl-groniad o rwystrau (mewn geiriau eraill, nifer y rhwystrau y cafodd y Cyngor Sir wybod amdanynt ac sy'n dal heb eu symud) er mwyn datrys y broblem yn y dyfodol o fewn y terfynau amser a bennwyd. Bydd system archwiliadau rheolaidd a chynyddu darpariaeth arwyddion ac arwyddbyst yn flaenoriaeth. Caiff gwelliannau i gyflwr y rhwydwaith eu mesur drwy gynllun gweithredu blynyddol a fydd yn cynnwys rhaglen waith, targedau a chostau ar gyfer y flwyddyn. (Tasgau 3.1 – 3.7 yn y Datganiad o Weithredoedd)

Yn olaf, bydd y Cyngor Sir yn rhoi cyhoeddusrwydd i'w gyflawniadau trwy gyhoeddi adroddiad blynyddol. Bydd hefyd yn defnyddio pob cyfle i roi mwy o gyhoeddusrwydd i'r gwaith ardderchog y mae wedi'i wneud dros y blynyddoedd, fel bo'r cyhoedd yn fwy ymwybodol o'i lwyddiannau. Gallai hyn leihau'r gost o gynnal y rhwydwaith drwy godi ymwybyddiaeth y cyhoedd o'i fodolaeth a, thrwy hynny, eu hannog i'w ddefnyddio'n amlach. (Tasg 4.7 yn y Datganiad o Weithredoedd).

Cynnwys

1.0 Cyflwyniad i Sir y Fflint	1
1.1 Y Rhwydwaith Hawliau Tramwy.....	3
2.0 Trosolwg Strategol a Dogfennau Polisi	4
2.1 Beth yw CGHT?	4
2.2 Pam fod angen CGHT?	4
2.3 Dogfennau Polisi Cysylltiedig	5
2.4 Methodoleg.....	7
3.0 Asesiadau	12
3.1 Tîm a Rheolwyr Hawliau Tramwy	12
3.2 Dyletswyddau Statudol	17
3.3 Cyflwr Presennol y Rhwydwaith	18
3.4 Darparu mathau eraill o fynediad	22
4.0 Datganiad o Weithredoedd Sir y Fflint.....	25
4.1 Rheoli'r Rhwydwaith	25
4.2 Rheoli	25
4.3 Gwella'r Rhwydwaith	26
4.4 Arwyddion.....	27
4.5 Clirio Rhwystrau a Gwella Gorfodaeth	27
4.6 Map Diffiniol.....	27
4.7 Gwella Hygyrchedd	29
4.8 Datblygu llwybrau ceffyl a rhwydwaith beicio.....	30
4.9 Cysylltu a datblygu'r rhwydwaith llwybrau ceffyl	30
4.10 Cerbydau oddi ar y ffordd	30
4.11 Cyhoedduswydd a Hyrwyddo.....	30
5.0 Datganiad o Weithredoedd – Fformat y tasgau.....	32
5.1 Tasg 1 - Cyffredinol	33
5.2 Tasg 2 - Y Map Diffiniol a Gorchmynion Cyfreithiol Eraill.....	35
5.3 Tasg 3 - Rheoli'r Rhwydwaith	39
5.4 Tasg 4 - Cyfleoedd eraill i gael mynediad a hyrwyddo'r rhwydwaith	47

1.0 | Cyflwyniad i Sir y Fflint

Mae Sir y Fflint ar y ffin â Lloegr lle mae'r cefn gwlad a'r arfordir wedi'i gyfoethogi gan offennol lliwgar. Ei thirwedd amaethyddol ffrwythlon yw'r adwy i ogledd-ddwyrain Cymru. Yn y de-orllewin, mase Bryniau Clwyd yn creu ffin amlwg â Sir Ddinbych. Yn yr un modd, mae aber llanw Afon Dyfrdwy yn ffurfio ffin glir â Bwrdeistref Metropolitan Cilgwri. Mae Swydd Gaer i'r dwyrain a Wrecsam i'r de.

Saif Sir y Fflint mewn lleoliad godidog. Mae Parc Cenedlaethol Eryri yn daith awr mewn car i gyfeiriad y gorllewin a Lerpwl a Manceinion ar hyd cefnffyrdd yr A55 a'r A550 i'r dwyrain. Mae'r ffyrdd hyn hefyd yn rhoi mynediad rhydd at y system draffyrdd genedlaethol. Mae prif reilffordd Llundain-Caerdybi yn croesi'r Sir a cheir cyswllt rheilffordd uniongyrchol ddyddiol o'r Fflint i Gaerdydd, ynghyd â gwasanaeth mwy rheolaidd i Gaerdybi, Caer a naill ai Manceinion neu Crewe ac ymlaen i Lundain.



© Crown copyright. All rights reserved. Licence 100023386, 2008.
© Hawffraint y Goron. Cedwir pob hawl. Trwydded 100023386, 2008

Mae'r ardal yn gyfoeth o adnoddau naturiol sydd wedi'u datblygu ers oes y Rhufeiniad ac mae wedi cefnogi diwydiant trwm lleol ers cannoedd o flynyddoedd. Diwydiant economaidd oedd Sir y Fflint yn draddodiadol a glo, dur a thecstilau oedd prif gynheiliad yr economi leol. Yn ystod y 1980au cynnar, collwyd llawer o'r diwydiant trwm hwn (ac eithrio'r gwaith aerofod ym Mrychdyn) gan wneud lle i ddiwydiannau newydd megis papur, prosesu bwyd, pecynnu, cynnyrch cerbydau a TGCh ac mae datblygiad busnesau bach a chanolig yn dal i dyfu.

Bellach mae Sir y Fflint yn un o'r canolfannau gweithgynhyrchu pwysicaf yn y DU ac mae ei chyfraddau diweithdra'n is na'r cyfartaledd yn y DU. Mae economi'r Sir yn llawn bwrlwm ac mae'n lle ffyniannus i fyw a gweithio ynddo. Mae cyfanswm y boblogaeth yn 148,594 o fewn ei 438 km sgwâr.

Ar wahân i'r llain drefol ar hyd aber y Dyfrdwy, sir wledig ydyw yn bennaf lle ceir trefi bach a phentrefi. Mae nifer o ardaloedd o harddwch naturiol yn y sir, gan gynnwys yr ardal AHNE honno ar hyd cadwyn Bryniau Clwyd sy'n amgylcheddol sensitif, y gwlypdir sy'n safle RAMSAR a'r Ardal Gadwraeth Arbennig ar aber y Dyfrdwy. Mae gan y Sir nifer o ardaloedd pwysig i fywyd gwyllt megis afonydd, nentydd, gwrychoedd a choetiroedd collddail bach sy'n gweithredu fel coridorau a cherrig camu. Maent yn hanfodol ar gyfer rhywogaethau sy'n ymfudo a gwasgaru ar hyd y Sir. Mae treftadaeth cloddio Sir y Fflint wedi creu cynefinoedd magu delfrydol i fadfallod dŵr cribog ac, o'r herwydd, mae poblogaeth yr amffibiad prin hwn yn niferus mewn nifer o ardaloedd ledled y Sir.

Mae gan Sir y Fflint gyfoeth eithriadol o adfeilion hanesyddol sy'n atgof hiraethus o'r wlad ffiniol a fu am ganrifoedd. Mae caerau Oes yr Haearn Penycloddiau a Moel y Gaer yn arglwyddiaethu'r gorwel ar Fryniau Clwyd a Mynydd Helygain ac yn mynd â ni yn ôl i gyfnod y Rhufeiniaid. Heddiw mae adfeilion Clawdd Offa (sef enw'r Llwybr Cenedlaethol) a Chlawdd Wat, hen gloddiau a ffosydd enfawr a adeiladwyd gan y Sacsoniaid i nodi ffin Cymru yn yr 8fed ganrif, yn henebion a drysorir. (Mae Llwybr Clawdd Wat – llwybr a gaiff ei hyrwyddo – yn dilyn llwybr Clawdd Wat gan ddefnyddio llwybrau cyhoeddus a lonydd gwledig tawel ger y ffin â Phowys/Swydd Amwythig i Abaty Dinas Basing, ger Treffynnon.) Heddiw mae adfeilion castell y Fflint, a adeiladwyd yn ystod cyfnod o frwydro parhaus rhwng tywysogion Cymru a brenhinoedd Normanaidd, yn dirnodau allweddol.

Mae presenoldeb ysbrydol Sir y Fflint yn bodoli yn un o ffynhonnau sanctaidd mwyaf enwog Prydain. Mae ffynnon iachaol Santes Gwenffrewi yn un o 'Saith o Ryfeddodau Cymru' ac roedd unwaith yn un o'r mannau mwyaf parchedig ar gyfer pererindodau Cristnogol yn Ewrop. Drwy'r Oesoedd Canol, daeth pererinion ati i chwilio am iachâd neu i gyflawni addunedau. Un o'r rheiny oedd y Brenin Harri V a gerddodd o'r Amwythig i ddiolch am ei fuddugoliaeth yn Agincourt. Mae'r eglwysi a'r capeli pentrefol hardd yn brawf o'r rôl allweddol yr oedd crefydd yn ei chwarae mewn bywyd bob dydd. Mae eitemau rhyfeddol wedi'u darganfod yma sy'n datgelu gorffennol sanctaidd Sir y Fflint, megis y fantell ddefodol aur unigryw wedi'i gwneud o aur morthwylledig a ddarganfuwyd ar sgerbwd dyn a gladdwyd o dan garnedd o'r enw Bryn-yr-Ellyllon ger yr Wyddgrug. Credir bod y fantell yn dyddio'n ôl i ryw 2,000 CC. Eitem unigryw arall a ddarganfuwyd, a oedd yn tarddu o gyfnod tua mil o flynyddoedd yn ddiweddarach, oedd powlen gwch frithaddurnedig gydag aur wedi'i weithio'n brydferth. Credir bod hon yn cynrychioli llong Phoenicaidd a oedd yn tarddu o dde Sbaen ac fe'i darganfuwyd yng Nghaergwrle ar safle llyn lle credir ei bod wedi'i 'haberthu' i dduwiau'r dŵr.

Datgelodd arolwg ymwelwyr Gogledd Cymru a gynhaliwyd yn 2003 mai'r ymagwedd a werthfawrogir fwyaf yn Sir y Fflint oedd y golygfeydd, yna'r cefn gwlad, y bryniau, y llonyddwch a'r tawelwch a mynediad rhwydd i'r Sir. Yn 2006 cyfrannodd y diwydiant twristiaeth oddeutu £153 miliwn at yr economi a chefnogodd 2,855 o swyddi. Dyma felly oedd yn bennaf gyfrifol am ddatblygiad cymdeithasol, economaidd ac amgylcheddol y rhanbarth.

1.1 | Y Rhwydwaith Hawliau Tramwy

Yn ôl y gyfraith, mae pob hawl tramwy yn briffordd, sef llwybr diffiniol y mae gan y cyhoedd hawl i gael mynediad ato.

Llwybr troed cyhoeddus: priffordd y ceir hawl tramwy i gerdded ar ei hyd yn unig, yn hytrach na phriffordd debyg ar ochr ffordd gyhoeddus.



Llwybr Ceffyl Rhif 39 Cei Connah (NGR 3300 3688)

Llwybr ceffyl cyhoeddus: priffordd lle ceir hawl tramwy ar droed, ar gefn ceffyl neu i dywys ceffyl gyda, neu heb, yr hawl i yrru anifeiliaid o unrhyw fath ar hyd y briffordd. Mae gan feicwyr hawl i ddefnyddio llwybrau ceffyl cyhoeddus hefyd ond mae'n rhaid iddynt ildio i gerddwyr a phobl ar gefn ceffyl.

Cilffordd sydd ar agor i bob traffig: priffordd lle ceir hawl tramwy mewn cerbyd a phob math arall o draffig, ond a gaiff ei defnyddio'n bennaf at yr un diben â llwybrau cerdded a llwybrau ceffyl.

Cilffordd gyfyngedig: priffordd lle ceir hawl tramwy ar droed, ar gefn ceffyl neu i dywys

ceffyl, a hawl tramwy mewn cerbyd nad yw'n gerbyd a yrrir yn fecanyddol.

Mae arwyddion priodol ar hawliau tramwy cyhoeddus sy'n cyd-fynd â'u categorïau perthnasol. Er enghraifft, mae arwyddion 'Llwybr Cyhoeddus' neu symbol cerddwr ar lwybrau cyhoeddus. Mae'r 'Llwybr Ceffyl' neu symbol marchogwr ceffyl ar Llwybr Ceffyl hefyd. Mae mynegbyst gwahanol liwiau'n eu dynodi hefyd: melyn yw llwybrau troed cyhoeddus, glas yw llwybrau ceffyl cyhoeddus, coch yw'r cilffyrdd sydd ar agor i bob traffig a phorffor yw'r cilffyrdd cyfyngedig.

Categoriâu Priffyrdd	Hyd (km)
Llwybrau troed cyhoeddus	938.5
Llwybrau ceffyl cyhoeddus	106.5
Cilffyrdd sydd ar agor i bob traffig	11.2

Tabl 1 Hawliau Tramwy Cyhoeddus yn Sir y Fflint.

Mae hawliau tramwy cyhoeddus yn cynrychioli ased cyhoeddus pwysig a warchodir gan y gyfraith. Mae gan yr awdurdod priffyrdd lleol ddyletswydd i sicrhau eu bod ar agor, ar gael a'u bod yn cael eu cynnal a'u cadw'n briodol bob amser.

Yn Sir y Fflint ceir 1056.2 km o hawliau tramwy cyhoeddus (Tabl 1). Mae'r rhain yn cynnwys llwybrau cyhoeddus, llwybrau ceffyl cyhoeddus a chilffyrdd sydd ar agor i bob traffig (BOAT). Nid oes cilffyrdd cyfyngedig yn y Sir oherwydd bod yr holl hen ffyrdd a ddefnyddiwyd fel llwybrau cyhoeddus (RUPP) wedi'u hailddosbarthu gan Gyngor Sir Clwyd naill ai'n llwybrau ceffyl, yn gilffyrdd sydd ar agor i bob traffig neu'n llwybrau cyhoeddus, yn ystod adolygiad arbennig o'r map diffiniol o dan Ddeddf Cefn Gwlad 1968.

2.0 | Trosolwg Strategol a Dogfennau Polisi

Un o ddibenion y CGHT yw cynorthwyo â'r gwaith o gynllunio rheolaeth a gwneud cais am gyllid (mewnol ac allanol). Gan hynny, mae'n bwysig nodi'r cysylltiadau rhwng y CGHT a strategaethau a chynlluniau amrywiol eraill ar gyfer yr ardal. Mae'n bwysig hefyd cydnabod y cysylltiadau, nid yn unig i sicrhau ffordd gyfannol o weithio o fewn y Cyngor ond hefyd i gynyddu'r cyllid posibl ar gyfer prosiectau. Trafodir cynlluniau sydd â chysylltiadau cryf â'r CGHT isod.

2.1 | Beth yw CGHT?

Dogfen strategol yw'r Cynllun Gwella Hawliau Tramwy (CGHT) a fydd yn helpu'r Awdurdod i reoli'i rwydwaith hawliau tramwy. Mae'r Cynllun yn gosod allan sut mae Cyngor Sir y Fflint yn bwriadu gwella'r rhwydwaith hawliau tramwy a gwella rheolaeth y gwasanaeth Hawliau Tramwy.

2.2 | Pam fod angen CGHT?

Yn unol ag Adran 60 Deddf Cefn Gwlad a Hawliau Tramwy (CROW) 2000, rhaid i bob Awdurdod Priffyrdd Lleol gynhyrchu Cynlluniau Gwella Hawliau Tramwy (CGHT) ar gyfer eu hardaloedd. Cefnogir y ddeddfwriaeth ymhellach gan Ganllaw Statudol a ddsbarthwyd gan Lywodraeth Cynulliad Cymru. Mae angen i'r Cynllun Gwella gynnwys y prif elfennau sef:

1. Asesiad o'r rhwydwaith; a
2. Datganiad o Weithredoedd.

Dylai'r asesiad o'r rhwydwaith gynnwys:

- ▶ Cyd-destun strategol y CGHT;
- ▶ Asesiad o gyflwr presennol y rhwydwaith;
- ▶ Cyflwr y Map Diffiniol;
- ▶ I ba raddau y mae'r Sir yn hyrwyddo a rhoi cyhoeddusrwydd?;
- ▶ Darpariaeth i bobl ag anableddau;
- ▶ Nodi bylchau yn narpariaeth bresennol y rhwydwaith;
- ▶ Anghenion y defnyddwyr; a
- ▶ Chyfleoedd i wella.

Bydd y Datganiad Gweithredoedd (adran 4 o'r ddogfen hon) yn seiliedig ar y wybodaeth a gesglir gan yr Asesiadau a restrir uchod. Rhaid i'r rhan hon o'r CGHT hefyd nodi cynigion y Cyngor o ran gwella'r rhwydwaith dros 10 mlynedd y CGHT.

Yn ôl Adrannau 60(3) a (4) y Ddeddf CROW, rhaid i'r Awdurdod asesu, adolygu a newid eu CGHT o fewn deng mlynedd ar ôl ei gyhoeddi gyntaf, os oes angen. Rhaid gwneud hynny o leiaf bob deng mlynedd ar ôl hynny hefyd.

2.3 | Dogfennau Polisi Cysylltiedig

2.3.1 | Datblygiad Cynaliadwy

Mae dogfen ymgynghori'r Cynulliad Cenedlaethol, Cymru Gynaliadwy, yn nodi sut mae'r Cynulliad yn bwriadu cyflawni ei rwymedigaeth statudol i hyrwyddo datblygiad cynaliadwy. Mae Cynllun Gofodol Cymru yn bwriadu darparu fframwaith cenedlaethol wedi'i strwythuro o amgylch themâu 'Adeiladu Cymunedau Cynaliadwy', 'Hyrwyddo Economi Gynaliadwy', 'Gwerthfawrogi ein Hamgylchedd', 'Cyflawni Hygyrchedd Cynaliadwy' a 'Parchu Arwahanrwydd'. Mae Cymru Well yn bwriadu rhyddhau cyfrifoldebau Cyngor Cefn Gwlad Cymru (CCGC) mewn modd sy'n cyfrannu'n gadarnhaol i ddatblygiad cynaliadwy ac yn disgrifio amgylchedd naturiol Cymru yr hoffai CCGC ei weld mewn 10 mlynedd.

Bydd y CGHT yn helpu i ddarparu egwyddorion datblygiad cynaliadwy, yn bennaf trwy ddatblygu adnodd hamdden rhad ac am ddim sy'n agored i bob oedran a gallu i wneud amrywiaeth o weithgareddau a gwella ei hygyrchedd i bawb. Dylai'r CGHT hefyd ddylanwadu a helpu i hybu iechyd ac annog cyfranogiad. (gweler Tasg 4.6 yn y Cynllun Gweithredu).

2.3.2 | Cynllunio

Caiff materion hawliau tramwy a mynediad eu hystyried o dan sawl pennod yn y Cynllun Datblygu Unedol (CDU) drafft. Wrth ystyried cadwraeth tirwedd a natur (Penodau 7 ac 8), mae'r cynllun yn amlygu'r angen i amddiffyn ardaloedd cefn gwlad agored rhag datblygiad a chadw'r rhwydwaith o fannau agored a chyfleusterau hamdden.

Mae'r cynllun yn cydnabod nad yw twristiaeth yn weithgarwch economaidd (Pennod 16) sy'n datblygu'n ddigonol yn y sir ac mae'n bwriadu annog datblygiad twristiaeth yn seiliedig ar weithgareddau awyr agored/twristiaeth wledig ar raddfa fach.

Caiff cerdded ei gydnabod fel modd o deithio ynddo'i hun, sy'n cynnwys manteision i blant sy'n cerdded i'r ysgol ac arbedion ariannol i deuluoedd sy'n mabwysiadu cerdded yn lle defnyddio'r car (Pennod 10). Trafodir hefyd yr angen i ddiogelu'r rhwydwaith hawliau tramwy rhag datblygiad, gan gynnwys yr angen i addasu, newid neu ddatblygu'r rhwydwaith mewn rhai amgylchiadau (Pennod 10).

Mae nifer y bobl sy'n beicio wedi cynyddu dros y blynyddoedd diwethaf a chaiff ei gydnabod fel gweithgaredd hamdden yn ogystal â rhan bwysig o system drafnidiaeth integredig. Bydd datblygu'r rhwydwaith beicio yn cynnwys creu teithiau ymarferol a chysylltiadau i rannau gwledig. Caiff cyfleoedd ar gyfer teithiau sy'n defnyddio mwy nag un modd o deithio eu datblygu hefyd, er enghraifft teithiau beic / trên (Pennod 10).

2.3.3 | Cludiant

Datblygwyd Fframwaith Cludiant Cymru mewn ymgynghoriad ag Awdurdodau Cludiant a darparwyr. Ei nod yw datblygu a chydlynu system gludiant drefnus a chynaliadwy sy'n darparu'r seilwaith a'r gwasanaethau sydd eu hangen yng Nghymru. Hygyrchedd, effeithlonrwydd, integreiddio amgylcheddol a diogelwch yw'r prif elfennau y tu ôl i'r strategaethau. Gellir cyflawni pob un i raddau trwy'r CGHT.

Mae Strategaeth Cerdded a Beicio Cymru yn cynnwys cynllun gweithredu manwl i gynyddu'r cyfleoedd y mae cerdded a beicio yn eu creu, yn arbennig fel opsiynau dichonadwy a deniadol ar gyfer teithiau byr. Mae'r ddogfen yn amlygu pwysigrwydd dewisiadau teithio mewn perthynas ag iechyd, yr amgylchedd a'r economi. Trafodir cerdded, beicio a marchogaeth fel gweithgareddau ymarferol a hamdden.

Mae gofyn i bob awdurdod lleol yng Nghymru gynhyrchu Cynllun Cludiant Lleol (CCLI). Mae'r CCLI yn ddogfen strategol er mwyn darparu system gludiant gynaliadwy, integredig sy'n dda i'r amgylchedd dros gyfnod o 5 mlynedd. Bydd Cynllun Cludiant Rhanbarthol (CCRh) gogledd Cymru yn cymryd lle'r CCLI. Mae'n bosibl y bydd gofyn i bob awdurdod barhau i gynhyrchu dogfen sy'n cyfateb i'r CCLI er mwyn sefydlu cynllun rhanbarthol. Rhagwelir y bydd hwn mewn grym erbyn Mawrth 2009. Mae cyfarwyddyd Cynulliad Cymru yn disgwyl i awdurdodau lleol integreiddio'r CGHT yn y CCLI yn rhannol o leiaf. Rhagwelir y bydd hyn yn creu cysylltiadau mwy clir a gwerthfawrogiad o nodau a rennir gan sicrhau bod rôl y rhwydwaith hawliau tramwy yn cael ei gydnabod yn llawn yn y gwaith o gyflawni amcanion.

Mae amcanion rhanedig y CGHT a'r CCLI2/CCRh yn cynnwys mynd i'r afael â thagfeydd, hygyrchedd, llwybrau mwy diogel i'r ysgol, ffyrdd mwy diogel, gwella ansawdd awyr ac ansawdd bywyd.

2.3.4 | Twristiaeth, Hamdden a'r Economi

Mae Strategaeth Cerdded a Beicio Cymru yn nodi bod "hawliau tramwy gwledig, boed yn llwybrau troed, llwybrau ceffyl neu lwybrau eraill, yn ganolbwynt i gyfleoedd ar gyfer twristiaeth wledig ac felly'n hanfodol i economi Cymru wledig".

Mae tair dogfen allweddol, a gynhyrchwyd gan Fwrdd Croeso Cymru (rhestrir isod) yn anelu at ddarparu fframweithiau strategol ar wahân ar gyfer datblygu a marchnata cerdded, beicio a thwristiaeth ceffylau yng Nghymru. Mae'r Strategaethau'n cynnwys dadansoddiad manwl o bob un o'r marchnadoedd twristiaeth, gan amlygu'r sefyllfa bresennol a'r galw yng Nghymru. Gwelodd Strategaeth Twristiaeth Cerdded i Gymru –

- ▶ Camu 'Mlaen, dogfen arbennig yn edrych ar gerdded a sut y gellir ei ddatblygu fel cynnyrch twristiaeth, bod "Twristiaeth Cerdded yn cynnig buddion economaidd sylweddol i Gymru"
- ▶ Mae Strategaeth Twristiaeth Beicio - Newid Gêr a Strategaeth
- ▶ Twristiaeth Marchogaeth – '*Saddling Up for Success*' yn cynnig cyfiawnhad tebyg dros ddatblygu twristiaeth beicio a marchogaeth.

Mae'r Strategaeth Chwaraeon a Gweithgareddau Hamdden Egni'ol (Dringo'n Uwch) a gyhoeddwyd gan Lywodraeth Cynulliad Cymru, yn nodi cynllun gweithredu ar gyfer cynyddu chwaraeon a hamdden yng Nghymru. Trwy edrych ar gynhwysiant, cyfranogiad a darparu a hyrwyddo ystod o weithgareddau, mae'r strategaeth yn nodi nifer o dargedau sy'n berthnasol i'r CGHT.

Nod Cynllun Rheoli AHNE Bryniau Clwyd, a gyhoeddwyd gan Cyngor Sir Ddinbych yn 2004, yw darparu gweledigaeth hirdymor ar gyfer yr AHNE sy'n canolbwyntio ar ganlyniadau cyraeddadwy.

2.3.5 | Yr Amgylchedd, Iechyd a Chymunedau

Mae'r adroddiad *Securing Good Health for the Whole Population*, a gyhoeddwyd gan Drysorlys Ei Mawrhydi, yn edrych yn strategol ar gyflwr iechyd y boblogaeth. Yn lleol, eir i'r afael â materion iechyd yn bennaf trwy'r mentrau a drafodir uchod, sy'n anelu at gynyddu lefelau cyfranogiad mewn gweithgareddau hamdden ac ymarfer corff.

Mae CGHT wedi'i gynllunio a'i weithredu'n dda yn rhoi cyfle arwyddocaol i helpu i ddarparu amcanion ehangach yn genedlaethol ac yn lleol. Mae nifer o ddogfennau presennol yn dibynnu ar wellhad y rhwydwaith hawliau tramwy cyhoeddus, ac mae rhai hyd yn oed yn gosod targedau ar gyfer gwelliannau.

Fodd bynnag, nid oes unrhyw un ohonynt yn edrych ar reoli'r rhwydwaith yn gyffredinol, nac yn nodi sut y gwneir gwelliannau. Nid yn unig y mae'r CGHT yn llenwi'r bwlch hwn, mae hefyd yn edrych yn gyfannol ar anghenion y rhwydwaith ac yn darparu fframwaith ar gyfer darparu'r amcanion cyffredinol sy'n disgwyl ei ddatblygiad.

2.4 | Methodoleg

Mae cyfarwyddyd a gynhyrchwyd gan Lywodraeth Cynulliad Cymru yn esbonio'n glir y prosesau y dylid eu dilyn wrth gynhyrchu CGHT. Dylai gynnwys dau gyfnod amlwg, yr asesiadau a'r datganiad o weithredoedd.

Roedd yr asesiadau a gynhaliodd Cyngor Sir y Fflint yn eang ac yn amrywiol. Roeddent yn amrywio o astudio adroddiadau, polisiâu a gweithdrefnau pen bwrdd i holiaduron a chyfarfodydd cyhoeddus, arolwg o gyflwr sampl o'r rhwydwaith hawliau tramwy a chysylltu â'r Fforwm Mynediad Lleol.

2.4.1 | Astudiaethau pen bwrdd

Mae nifer o bolisiâu a strategaethau hawliau tramwy yn bodoli, neu'n cael eu hysgrifennu, yn yr awdurdod lleol ac yng Nghymru gyfan. Mae'n bosibl y bydd cyswllt uniongyrchol rhwng rhai ohonynt megis y Cynllun Cludiant Lleol. Mewn achosion eraill, bydd y cyswllt yn fwy cyffredinol megis polisiâu'n ymwneud ag iechyd ac ymarfer corff. Mae amrediad y polisiâu sy'n gysylltiedig â hawliau tramwy a mynediad yn dangos pa mor bwysig yw cynnal a chadw'r rhwydwaith a'r modd y mae'r manteision yn llawer ehangach nag y mae rhai ohonom yn ei feddwl. Cynhaliwyd adolygiad o'r holl bolisiâu presennol a nodwyd nifer o gysylltiadau pwysig.

Cynhaliwyd asesiad pen bwrdd hefyd i benderfynu ar gyflwr presennol y Map a'r Datganiad Diffiniol a nifer tebygol yr hawliau tramwy cyhoeddus sydd heb eu cofnodi yn y sir. Roedd hyn yn cynnwys ymarfer cymharu mapiau Arolwg Ordans cyfoes a rhai o'r 19eg ganrif. Daeth i'r amlwg fod mwy o hawliau tramwy cyhoeddus nad oeddynt wedi'u cofnodi a mwy o hawliau tramwy y rhoddwyd y statws anghywir iddynt nag a dybiwyd. Fodd bynnag, roedd yn anodd gweld gwir faint y broblem yn amlwg a byddai angen rhagor o waith yn y cyswllt hwn.

2.4.2 | Arolwg o'r Rhwydwaith

Daeth Arolwg Cyflwr Hawliau Tramwy Cymru 2002 i'r casgliad bod hawliau tramwy cyhoeddus yng Nghymru mewn cyflwr cyffredinol wael. Cymerodd yr arolygon a gynhaliwyd yn 2002 sampl o lwybrau ar hap ym mhob awdurdod a defnyddio'r rhain i ddarganfod ffigwr ar gyfer Cymru gyfan. Defnyddiwyd sgwariau grid ar hap i gymryd sampl o 11.7% o'r

rhwydwaith yn Sir y Fflint. Aseswyd cyflwr y rhwydwaith lleol yn erbyn canlyniadau 'Arolwg Cyflwr Hawliau Tramwy Cymru 2002' er mwyn cymharu'r sefyllfa leol â'r sefyllfa genedlaethol.

Dros gyfnod o bythefnos ym mis Hydref 2006, arolygwyd sampl o 10% o'r llwybrau yn Sir y Fflint, a ddewiswyd ar hap, gan ddilyn y fethodoleg a ragnodwyd ar gyfer Dangosydd Perfformiad Gwerth Gorau 178. Mae'r dangosydd yn mesur pa mor hawdd y gellir defnyddio hawliau tramwy. Mae 'hawdd i ddefnyddio' yn golygu:

- ▶ Ceir arwyddion neu fynegbyst ar lwybrau sy'n mynd oddi ar y ffordd a hynny i'r fath raddau sy'n angenrheidiol i alluogi defnyddwyr i ddefnyddio'r llwybr
- ▶ Nid oes rhwystrau anghyfreithlon nac ymyraethau eraill ar y llwybrau
- ▶ Mae wynebâu'r llwybrau a rhwystrau cyfreithlon (e.e. camfeydd, giatiau) mewn cyflwr da

2.4.3 | Ymgynghoriad cyhoeddus

Anfonwyd holiaduron at gynulleidfaoedd targed (grwpiau defnyddwyr ac ati), ac ynghyd â'r cyhoedd, fe'u gwahoddwyd i grwpiau ffocws ac i gymryd rhan yn yr ymgynghoriad dechreuol ar gyfer y Cynllun Gwella Hawliau Tramwy.

2.4.4 | Sesiynau Grwpiau Ffocws

Roedd sesiynau'r grwpiau ffocws yn anelu at gwmpasu ystod o bynciau. Arweiniwyd y trafodaethau i ryw raddau, ond roedd pob grŵp yn wahanol, felly cafodd y mynychwyr drafod y pynciau yr oeddent am ganolbwyntio arnynt yn fwy manwl. Roedd y rhain yn cynnwys:

- ▶ Ymwybyddiaeth o'r rhwydwaith hawliau tramwy ar hyn o bryd
- ▶ Digonoldeb y rhwydwaith hawliau tramwy ar hyn o bryd
- ▶ Cyflwr y rhwydwaith hawliau tramwy ar hyn o bryd
- ▶ Gwelliannau angenrheidiol i oresgyn y diffygion
- ▶ Rhwystrau i ddefnyddwyr
- ▶ Materion yn ymwneud â defnydd rhanedig
- ▶ Diddordeb tîrfeddianwyr yn y defnydd presennol a wneir o'r rhwydwaith a datblygiadau yn y dyfodol

Gwahoddwyd nifer o wahanol grwpiau ac os oedd pobl yn teimlo eu bod yn perthyn i fwy nag un grŵp, fel y gwnaeth llawer, gofynnwyd iddynt fynychu'r grŵp y teimlent a oedd yn cynrychioli eu prif diddordebau neu anghenion. Oherwydd diffyg diddordeb, dim ond tri grŵp gafwyd yn y pen draw (cerddwyr, marchogwyr a mynediad i bobl anabl), ond y grwpiau a gynigwyd oedd:

- ▶ Cerddwyr
- ▶ Marchogwyr
- ▶ Beicwyr a beicwyr mynydd
- ▶ Tîrfeddianwyr
- ▶ Defnyddwyr moduron
- ▶ Mynediad i bobl anabl

2.4.6 | Holiaduron

Mae'r rhwydwaith hawliau tramwy yn bwysig i nifer o bobl er mwyn gwneud ymarfer corff, chwaraeon a gweithgareddau hamdden cyffredinol. Mae hefyd yn hanfodol ar gyfer siwrneiau i'r ysgol, i'r gwaith ac i'r siopau. Mae'n dod yn fwyfwy pwysig gyda datblygiad cludiant sy'n dda i'r amgylchedd a mentrau megis llwybrau mwy diogel i'r ysgol. Wrth ddatblygu'r rhwydwaith hawliau tramwy ac wrth gynhyrchu'r Cynllun Gwella Hawliau Tramwy, roedd yn bwysig ystyried anghenion a dymuniadau gwirioneddol defnyddwyr y rhwydwaith.

Er mwyn cael sylwadau adborth gan y rheiny sy'n defnyddio rhwydwaith hawliau tramwy Sir y Fflint, anfonwyd holiadur yn holi ynghylch cyflwr y rhwydwaith; beth oedd barn pobl am rai o'r agweddau ar reoli hawliau tramwy; pa mor addas oedd y rhwydwaith ar gyfer grwpiau defnyddwyr amrywiol a sut y gellid gwella ar hyn? O'r 1314 holiadur a anfonwyd, dychwelwyd 242, sef canran o 18.4%

Galwedigaeth yr ymatebwyr

Galwedigaeth	% yr ymatebwyr
Wedi ymddeol	45
Arall	12
Dim ateb	9
Addysg	7
Meddygol neu Ofal Cymdeithasol	6
Gweithio i'r Cyngor neu'r Llywodraeth	4
Gartref	4
Gweinyddu	4
Peirianeg	2
Rheolwr neu Gyfarwyddwr	2
Busnes ei hun	2
Gweithio'n wirfoddol	1
Gwyddoniaeth	1
Cyllid	1

Cewch ragor o wybodaeth am yr holiadur gan Adran Hawliau Tramwy'r Cyngor Sir, Neuadd y Sir, yr Wyddgrug.

2.4.7 | Adroddiadau Asesu

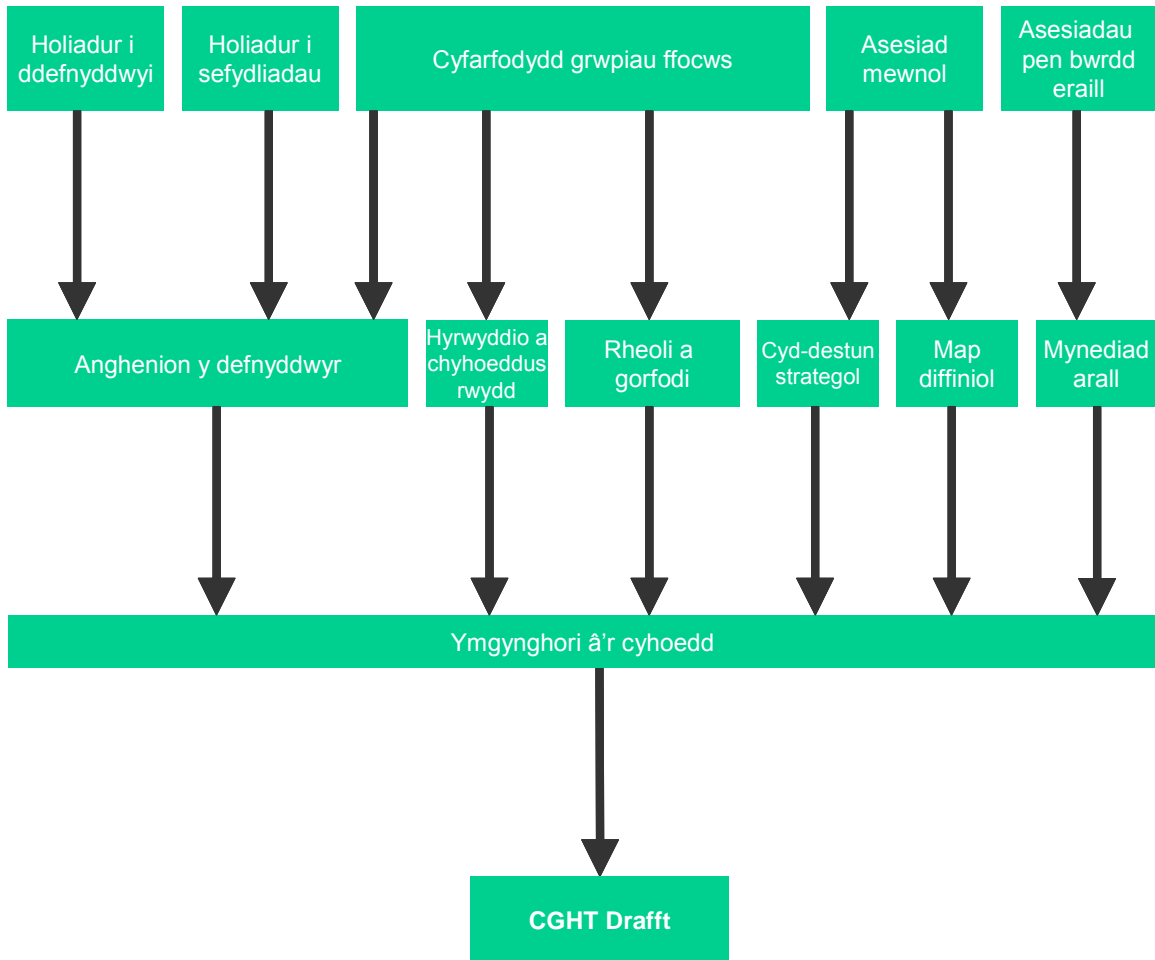
Roedd canllaw Llywodraeth Cynulliad Cymru yn rhoi manylion pynciau y dylid eu hystyried wrth gynhyrchu Cynllun Gwella Hawliau Tramwy. Trwy ddefnyddio'r penawdau pynciol cyffredinol hyn, cynhaliwyd cyfres o asesiadau a chynhyrchwyd cyfres o Adroddiadau Asesu. Nod yr adroddiadau hyn oedd ymchwilio'n fanwl i bob agwedd ar y rhwydwaith hawliau tramwy, casglu gwybodaeth gan sylfaen eang o adnoddau a chynyddu mewnbwn y cyhoedd a defnyddwyr i'r broses CGHT. Yr Adroddiadau Asesu a ysgrifennwyd oedd:

- ▶ Cyd-destun Strategol
- ▶ Asesiad o Gyflwr y Rhwydwaith
- ▶ Asesiad o Anghenion Defnyddwyr
- ▶ Anghenion Pobl ag Anableddau
- ▶ Darparu mathau eraill o fynediad
- ▶ Rhoi cyhoeddusrwydd a hyrwyddo
- ▶ Asesiad o'r Map Diffiniol
- ▶ Rheoli a gorfodi

Hysbyswyd pawb a ddangosodd ddiddordeb bod yr adroddiadau ar gael. Cawsant wybod am yr Asesiadau drwy lythyr a anfonwyd at bob cyngor cymuned/tref, at bob Cynghorydd Sir a chynrychiolwyr grwpiau defnyddwyr fel y Cerddwyr a Chymdeithas Ceffylau Prydain. Roedd copïau argraffedig ar gael hefyd os dymunent. Yn naturiol, roedd yr holl ymgynghoriad statudol, grwpiau defnyddwyr a chymunedau yn cymryd rhan yn broses hefyd.

Trwy ymgynghori ynghylch yr adroddiadau hyn, cafwyd cyfle i gael adborth pellach gan y rheiny â diddordeb cyn cynhyrchu'r CGHT drafft am y modd y defnyddiwyd eu gwybodaeth: cyfle pellach i lenwi unrhyw fylchau a fyddai wedi ymddangos yn y wybodaeth ac yn bwysicaf oll i gael adborth gan y bobl sy'n byw yn Sir y Fflint neu sy'n treulio amser yma am ddatblygiad y rhwydwaith hawliau tramwy. Roedd yr amseroedd yr oedd yr adroddiadau ar gael yn amrywio'n dibynnu ar bryd y cawsant eu cynhyrchu, ond y terfyn amser lleiaf oedd mis. Bydd y CGHT drafft ar gael i ymgynghori yn ei gylch am dri mis. Cewch ragor o wybodaeth am yr Adroddiadau'r Asesiad gan Adran Hawliau Tramwy'r Cyngor Sir, Neuadd y Sir, yr Wyddgrug.

Y broses o gyhoeddi'r CGHT



3.0 | Aseidiadau

3.1 | Tîm a Rheolwyr Hawliau Tramwy

3.1.1 | Dyletswyddau a chyfrifoldebau

Yn ei rôl fel awdurdod priffyrdd a thirfesur, mae gan y Cyngor nifer o swyddogaethau. Mae rhai o'r rhain yn ddyletswyddau statudol, megis cofnodi, cynnal a chadw ac amddiffyn hawliau tramwy cyhoeddus. Er mwyn cyflawni'r dyletswyddau hyn a rheoli'r rhwydwaith yn effeithiol, mae gan y Cyngor hefyd ystod o bwerau.

Mae'r dyletswyddau'n cynnwys:

- ▶ paratoi ac adolygu'r map a'r datganiad diffiniol yn barhaus;
- ▶ cynnal a chadw pob hawl tramwy cyhoeddus y gellir ei gynnal a'i gadw;
- ▶ yr angen i arddel ac amddiffyn hawliau'r cyhoedd i fwynhau unrhyw briffordd;
- ▶ paratoi a chynnal a chadw cofrestrau ceisiadau am ddargyfeirio, dileu ac addasu gorchmynion a disodli Adran 31(6);
- ▶ cynhyrchu CGHT mewn ymgynghoriad â Fforwm Mynediad Lleol Sir y Fflint a Chyngor Cefn Gwlad Cymru.

3.1.2 | Mae'r pwerau'n cynnwys

- ▶ creu hawliau tramwy cyhoeddus;
- ▶ gwneud gorchymyn i gau neu ddargyfeirio llwybr troed cyhoeddus neu lwybr ceffyl er mwyn gwneud datblygiadau o dan Ddeddf Cynllunio Gwlad a Thref 1990;
- ▶ gwneud gorchymyn i gau neu ddargyfeirio hawl tramwy cyhoeddus o dan Ddeddf Priffyrdd 1980, adrannau 118 ac 119 yn y drefn honno.
- ▶ Gwneud cais i'r Llys Ynadon i gau neu i ddargyfeirio unrhyw briffordd cyhoeddus gan gynnwys hawliau tramwy cyhoeddus.
- ▶

3.1.3 | Adnoddau

Ar hyn o bryd, mae gan y Cyngor gyllideb flynyddol o £102,000 ar gyfer cynnal a chadw hawliau tramwy, yn ogystal â chyllideb o £10,000 ar gyfer prosesu Gorchmynion Mapiau Diffiniol a gorchmynion llwybrau cyhoeddus a noddir gan yr awdurdod.

Fel llawer o gynlluniau gwella eraill, mae CGHT Sir y Fflint yn nodi'r angen i gael cyllid ychwanegol er mwyn cyrraedd y safonau gofynnol (h.y. cydymffurfio â dyletswyddau statudol) ar y rhwydwaith. Nododd yr Aseiad Cyflwr Rhwydwaith bod angen oddeutu £97,000 ychwanegol y flwyddyn i gynnal a chadw'r rhwydwaith i'w safon bresennol (h.y. 38% o lwybrau'n hawdd i'w defnyddio). Yn ogystal â hyn, bydd angen £167,000 ychwanegol y flwyddyn, dros 10 mlynedd, i sicrhau bod y rhwydwaith yn cyrraedd safon dderbyniol. Ar hyn o bryd, nid yw'r Cyngor Sir mewn sefyllfa i ymrwymo i'r cyllid ychwanegol hwn. Yn ogystal â defnyddio'r CGHT fel dogfen i wneud cais am gyllid mewnol ychwanegol, mae'n bosibl y caiff ei ddefnyddio i gael cyllid allanol ar gyfer prosiectau penodol. Gall y dasg o ymgeisio am gyllid gymryd llawer o amser i staff, ond os yw'n bosibl, gallai'r canlyniad wneud iawn am amser staff a'r gost o wneud ceisiadau.

Os nad yw'r cyllid ychwanegol ar gael, gellid rhoi ystyriaeth ddifrifol i ailddyrranu adnoddau presennol o gyllideb y Cyngor Sir ei hun.

3.1.4 | Staffio

Yn seiliedig ar arolwg o 10% o'r rhwydwaith a ddewiswyd ar hap, daeth adroddiad yr Asesiad Cyflwr y Rhwydwaith i'r casgliad bod oddeutu 2840 o dasgau cynnal a chadw ar ôl i'w gwneud ar y rhwydwaith llwybrau. Dylid nodi nad yw'r ffigurau hyn yn cymharu'n ffafriol â ffigurau'r Dangosyddion Perfformiad Gwerth Gorau (BVPI) y mae'r Cyngor Sir yn eu cyflwyno i Gynulliad Cenedlaethol Cymru yn flynyddol. Gan nad yw'n bosibl nodi pa ffigurau sy'n gywir (h.y. ffigurau'r BVPI ynteu'r rheini a ddefnyddiwyd ar gyfer y CGHT hwn) caiff arolwg cynhwysfawr o gyflwr yr holl rwydwaith ei gynnal i ddarparu pris ar gyfer ei wella.

Yn ogystal â'r gofynion gorfodi parhaus, ceir ôl-groniad o faterion i fynd i'r afael â nhw hefyd. Darparodd Asesiad Cyflwr y Rhwydwaith fanylion nifer o dasgau a'r amser amcangyfrifedig y byddai'n ei gymryd i ddatrys y materion hyn. Bydd angen adnoddau ychwanegol i wella rheolaeth y rhwydwaith hawliau tramwy.

Ar hyn o bryd dim ond wyth aelod o staff llawn amser sy'n ymgymryd â swyddogaethau hawliau tramwy'r Cyngor (chwech yn y Tîm Hawliau Tramwy a dau Arolygwr Hawliau Tramwy) ac oherwydd maint anferthol y gwaith, nid yw'n syndod bod y Cyngor Sir, er gwaethaf eu hymdrechion gorau, yn methu â chydymffurfio â'i ddyletswyddau statudol.

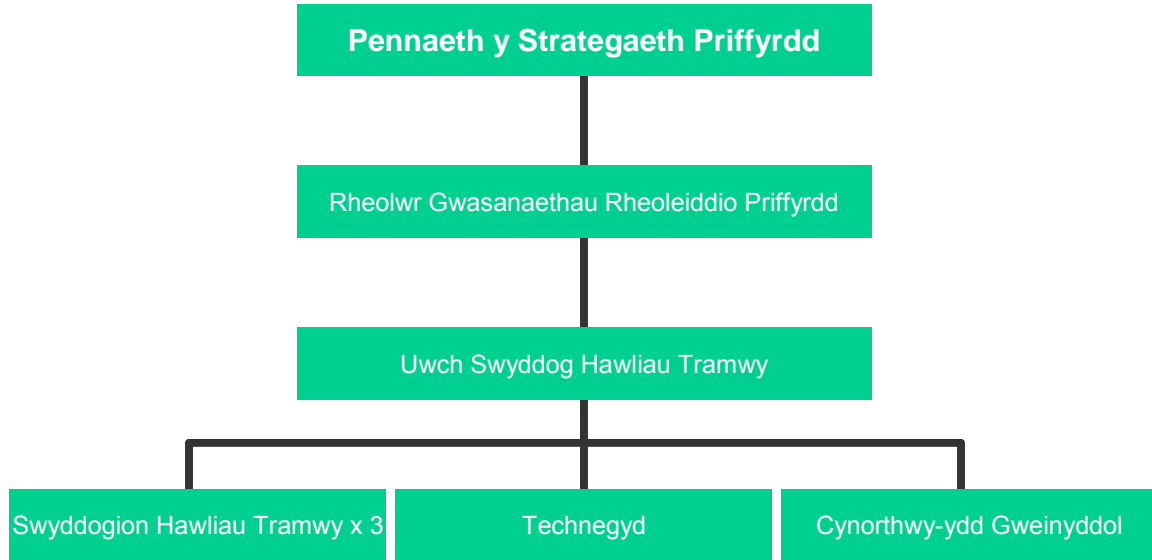
Mae adroddiad yr asesiad map diffiniol hefyd yn nodi bod angen staff ychwanegol.

Dyletswyddau a Chyfrifoldebau Adrannol

Caiff swyddogaethau hawliau tramwy'r Awdurdod eu rhannu'n dri phrif faes. Mae'r Tîm Hawliau Tramwy yn ymdrin ag agweddau cyfreithiol ar reolaeth yr hawliau tramwy, gan gynnwys gwaith ar y map diffiniol, gorchmynion llwybrau cyhoeddus a gorfodaeth. Mae Arolygwyr Hawliau Tramwy, o fewn yr Adran Gwasanaethau Cymdogaeth, yn gyfrifol am gynnal a chadw, gyda chymorth grwpiau gwirfoddol; ac mae'r Gwasanaeth Cefn Gwlad yn rheoli nifer o safleoedd yn y sir, yn ogystal â hyrwyddo a rhoi cyhoeddusrwydd i deithiau cerdded, llwybrau marchogaeth a beicio a mynediad i gefn gwlad.

Y Tîm Hawliau Tramwy

Mae wyth aelod o staff yn ymdrin â hawliau tramwy, fel y dangosir yn ffigur un a dau isod. Mae pob un yn gweithio yng Nghyfarwyddiaeth yr Amgylchedd ac Adfywio, lle mae'r Tîm Hawliau Tramwy yn gweithio. Mae Ffigur 1 yn dangos strwythur y Tîm Hawliau Tramwy yn y Gwasanaethau Rheoleiddio Priffyrdd.



Ffigwr 1: Strwythur y Tîm Hawliau Tramwy yn y Gwasanaethau Rheoleiddio Priffyrdd

3.1.5 | Gwasanaethau Cymdogaethol

Yn ogystal â'r Tîm Hawliau Tramwy Cyhoeddus, mae dau Arolygydd Hawliau Tramwy yn Adran y Gwasanaethau Cymdogaeth, sy'n gofalu am y gwaith cynnal a chadw ymarferol o ddydd i ddydd ar y rhwydwaith hawliau tramwy.

3.1.6 | Y Gwasanaeth Cefn Gwlad

Mae cysylltiad agos rhwng swyddogaethau Hawliau Tramwy'r Cyngor a gwaith anstatudol y Gwasanaeth Cefn Gwlad, yn arbennig o ran llwybrau a hyrwyddir. Byddai meithrin perthynas waith agosach rhwng y timau hyn o fudd i hawliau tramwy a chadwraeth. Mae'r gwaith a wneir ar warchodfeydd, parciau a'r arfordir yn bwysig iawn i fynediad yn Sir y Fflint. Trwy gydweithio, gallai'r timau hyn greu cyfleoedd i dderbyn cyllid yn ogystal â rhannu eu gwybodaeth a'u harbenigedd. Yn ddiweddar, mae'r Gwasanaeth Cefn Gwlad wedi cael arian gan Gyngor Cefn Gwlad Cymru i ddatblygu Llwybr Arfordir Cymru. Mae'r gwaith yn cael ei wneud ar y cyd â staff y Gwasanaethau Cymdogaethol a'r Tîm Hawliau Tramwy.

3.1.7 | Ymgysylltiad arall

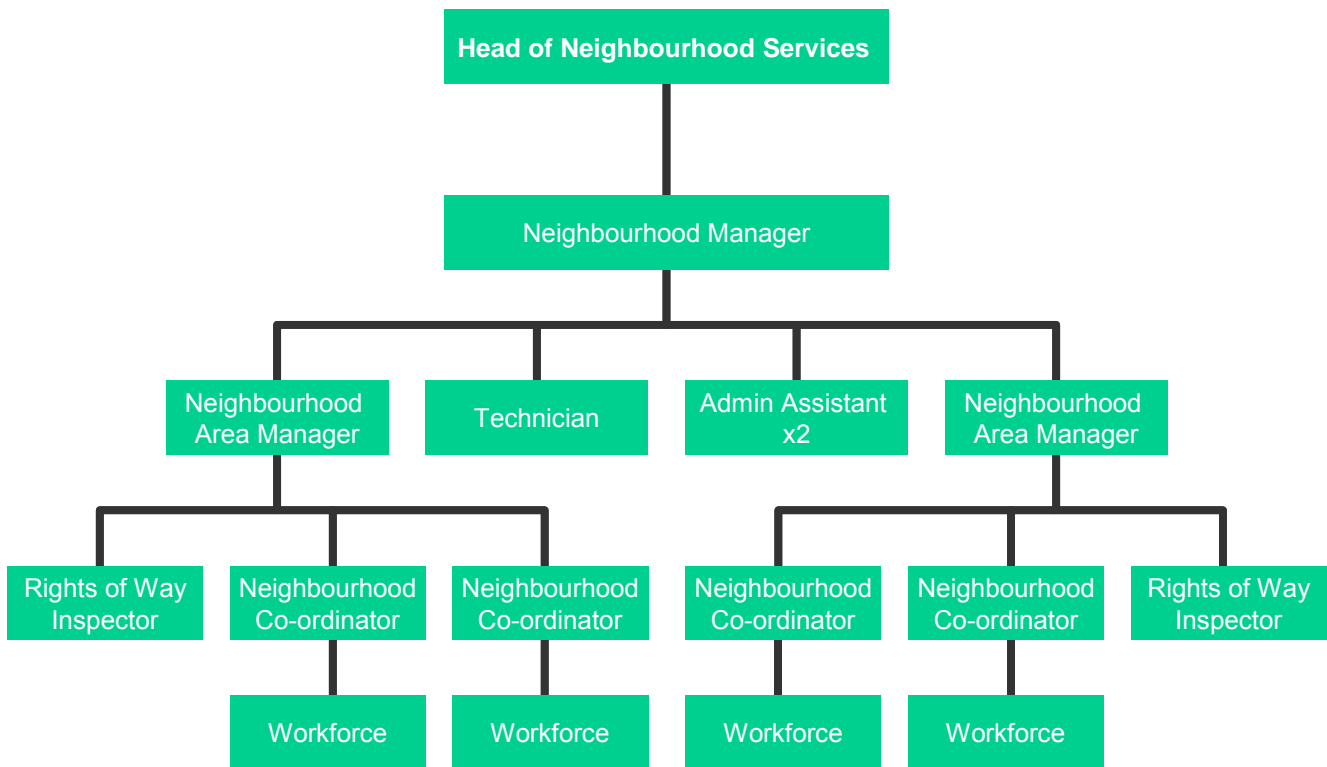
Mae Cyfarwyddiaethau eraill yn gysylltiedig â rhai elfennau o waith hawliau tramwy. Er enghraifft, mae gan Swyddog Gwasanaethau Cyfreithiol a Democrataidd y Sir hawl i ddwyn achosion cyfreithiol ar ran y Cyngor o dan unrhyw ddeddfiadau, rheoliadau, gorchmynion neu is-ddeddfau y gall y Cyngor eu gorfodi neu eu defnyddio i erlyn. Mae gan Swyddog Gwasanaethau Cyfreithiol a Democrataidd y Sir a Chyfarwyddwr yr Amgylchedd ac Adfywio hawl i benderfynu ar Orchmynion Addasu Mapiau Diffiniol, Gorchmynion Llwybrau Cyhoeddus a cheisiadau i'r Llys Ynadon am gau neu ddargyfeirio priffyrdd, mewn ymgynghoriad â'r aelodau lleol a gweithredol perthnasol.

3.1.8 | Partneriaethau a Gwirfoddolwyr

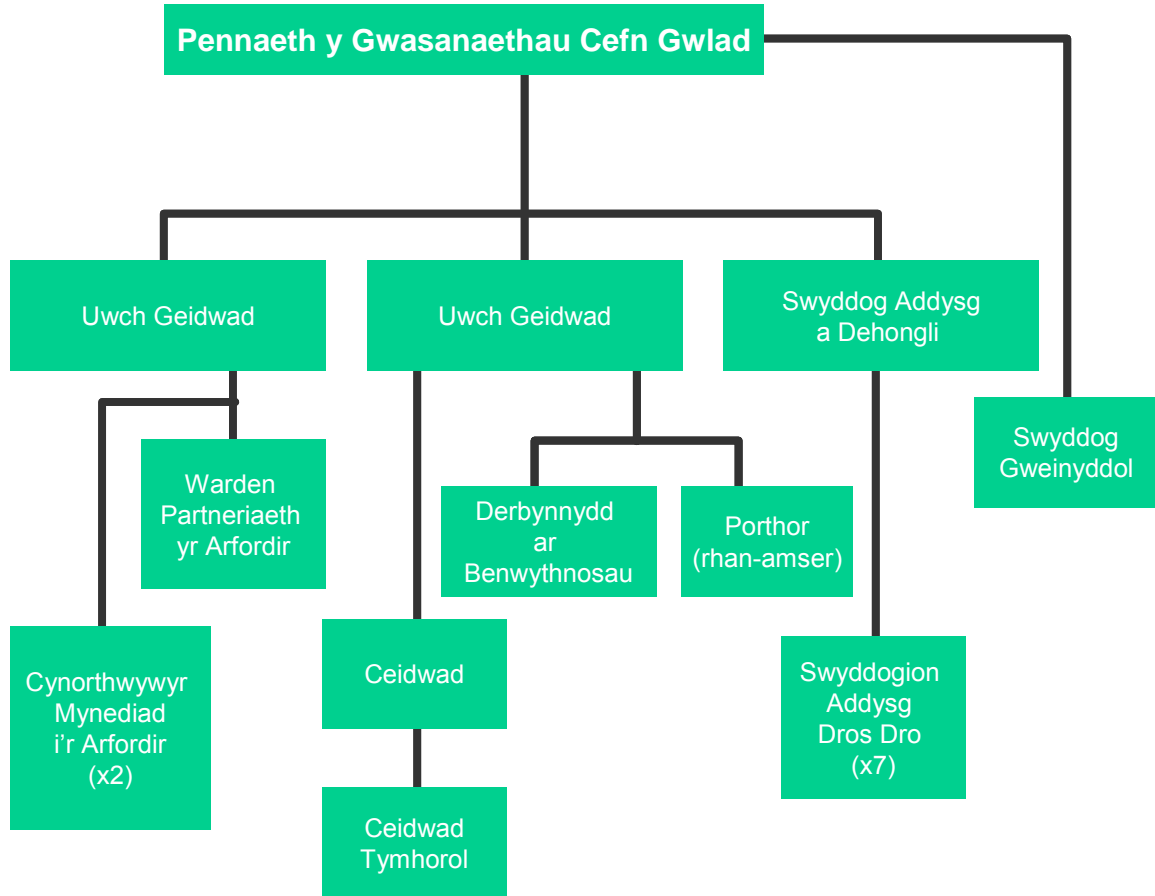
Yn y gorffennol, mae'r Cyngor Sir wedi dibynnu ar waith gwirfoddolwyr i gynnal a chadw giataiau a chamfeydd. Gwneir rhywfaint o waith o dan y Cynllun Tir Gofal. (Gweler 3. 42). Mae Gwasanaeth Wardeniaid AHNE sydd wedi'i leoli yn Sir Ddinbych ond yn gweithredu yn Sir y Fflint hefyd, hefyd yn gweithio i wella hawliau tramwy cyhoeddus penodol o fewn AHNE

yn Sir y Fflint. Maent hefyd yn cynnal a chadw Llwybr Clawdd Offa yn Sir Ddinbych a'r rhannau hynny sydd yn Sir y Fflint hefyd.

Gallai cynghorau cymuned/tref fod â rhan sylweddol yn y gwaith o reoli hawliau tramwy cyhoeddus yn eu hardaloedd. Gallai hyn gynnwys monitro, rhoi gwybod am broblemau a chynnal a chadw cyffredinol fel rheoli gordyfiant a chlirio sbwriel. Gallent hefyd ystyried penodi wardeniaid i fod yn gyswllt rhwng cynghorwyr y cyngor tref/cymuned a'r Cyngor Sir a gallent fod yn allweddol o ran awgrymu sut y gellid gwella hawliau tramwy er bydd pobl leol.



Figwr 2 Strwythur o fewn y Gwasanaethau Cymdogaeth.



Ffigwr 3: Strwythur y Gwasanaethau Cefn Gwlad

3.2 | Dyletswyddau Statudol

3.2.1 | Arwyddion a Mynegbyst



Llwybr Cyhoeddus Rhif 15 Bwcle (NGR 3292 3648)

Mae gofyn i'r awdurdod priffyrdd arwyddo pob hawl tramwy sy'n gadael ffordd fetlin. Rhaid i'r arwydd ddangos statws yr hawl tramwy, h.y. p'un a yw'n llwybr troed, llwybr ceffyl ac ati. Gall arwyddion hefyd gynnwys lleoliad a / neu bellter.

Mae gofyn i awdurdodau hefyd osod arwyddion, megis mynegbyst, mewn lleoliadau eraill y maent yn ystyried sy'n angenrheidiol i gynorthwyo pobl nad ydynt yn gyfarwydd â'r ardal leol.

3.2.2 | Celfi

Yn unol â'r gyfraith, rhaid i dirfeddianwyr gynnal a chadw camfeydd a giataiau ar lwybrau troed a llwybrau ceffyl i sicrhau eu bod mewn cyflwr diogel a bod modd eu defnyddio, oni bai y ceir cytundeb i'r gwrthwyneb. Mae gan dirfeddianwyr hawl i hawlio cyllid gan yr awdurdod priffyrdd am 25% o'r gwaith a wneir i gynnal a chadw camfeydd a giataiau. Fodd bynnag, mae nifer o awdurdodau naill ai'n darparu deunyddiau yn lle'r cyfraniad hwn neu'n ymestyn cyllid i

100% drwy wneud y gwaith eu hunain. Dyna sy'n digwydd yn Sir y Fflint, lle darperir pecynnau camfyedd am ddim, ond disgwylir i'r tiffeddiannwr eu gosod.

Os yw perchennog / deiliad y tir yn dymuno gosod camfyedd a giatiau ychwanegol, rhaid iddynt wneud cais am ganiatâd i wneud hynny. Ni all yr awdurdod priffyrdd roi caniatâd tebyg os nad yw'r giât neu'r gamfa ar dir sy'n cael ei ddefnyddio ar gyfer amaethyddiaeth, coedwigaeth neu i gadw ceffylau, a'i fod yn angenrheidiol er mwyn atal anifeiliaid rhag cael mynediad i mewn neu allan o'r tir. Gallai codi giât neu gamfa heb y caniatâd hwn fod yn drosedd.

3.2.3 | Rhwystrau

Yn unol â'r gyfraith, mae gofyn i'r awdurdod priffyrdd sicrhau nad oes unrhyw rwystrau neu lechfeddiant ar briffyrdd. Mewn sawl achos, gellir datrys problemau fel hyn trwy ofyn i dirfeddianwyr dynnu'r rhwystrau. Fodd bynnag, os na cheir cydweithrediad, mae gan yr awdurdod ystod eang o bwerau i sicrhau bod y rhwystr yn cael ei dynnu ac adfer unrhyw gostau sy'n codi o wneud hynny. Gallai'r awdurdod hefyd erlyn mewn achosion o fethu â chydymffurfio.

3.2.4 | Arwynebau

Mae'r awdurdodau priffyrdd yn gyfrifol am gynnal a chadw wynebau hawliau tramwy cyhoeddus a'r mwyafrif o bontydd. Yr awdurdod priffyrdd sy'n gyfrifol am glirio llystyfiant ar yr wyneb hefyd. Tiffeddianwyr sy'n gyfrifol am llystyfiant sy'n tyfu o'r ochrau neu oddi fry.

3.3 | Cyflwr Presennol y Rhwydwaith

3.3.1 | Arolwg y CGHT o Gyflwr y Rhwydwaith

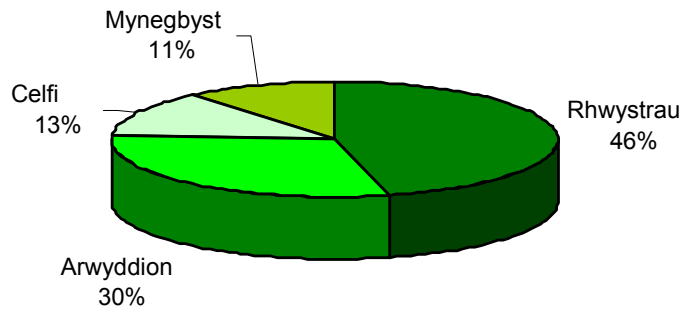
Cynhaliwyd arolwg rhannol o'r rhwydwaith (10% - 188 llwybr) yn seiliedig ar sampl o lwybrau a ddetholwyd ar hap. Cynhaliwyd yr arolygon yn unol â'r fethodoleg a ragnodwyd ar gyfer Dangosydd Perfformiad Gwerth Gorau 178. Mae'r dangosydd yn ffordd o fesur pa mor hawdd y gellir defnyddio hawliau tramwy lleol, a dylent ein galluogi i gymharu'n effeithiol ag awdurdodau cyfagos. Mae 'hawdd i ddefnyddio' yn golygu:

Ceir arwyddion neu fynegbyst ar lwybrau sy'n mynd oddi ar y ffordd a hynny i'r fath raddau sy'n angenrheidiol i alluogi defnyddwyr i ddefnyddio'r llwybr;

- ▶ Nid oes rhwystrau anghyfreithlon nac ymyraethau eraill ar y llwybrau.
- ▶ Mae wynebau'r llwybrau a rhwystrau cyfreithlon (e.e. camfyedd, giatiau) mewn cyflwr da.
- ▶ Cynhaliwyd yr arolygon dros gyfnod o bythefnos ym mis Hydref 2006.

3.3.2 | Darganfyddiadau

Arolygwyd cyfanswm o 188 llwybr a dim ond 73 ohonynt oedd yn hawdd i'w defnyddio heb unrhyw broblem o gwbl. Awgryma hyn mai dim ond 38% o'r holl lwybrau yn ardal Cyngor Sir y Fflint sy'n hawdd i'w defnyddio. Mae Tabl 1 isod yn nodi'r prif broblemau sy'n effeithio ar y rhwydwaith.



O'r sampl o 10% a gymerwyd ar hap, cofnodwyd 284 problem. Y broblem fwyaf cyffredin oedd rhwystrau (46%), yna arwyddion gwael (41%). Mae ffigur 2 yn dangos y mathau o rwystrau a wynebwyd yn yr arolwg o 10% a ddetholwyd ar hap.

Tabl 1: Problemau sy'n effeithio ar y rhwydwaith.

Math o'rwystr	Nifer	Canran
Ffens	42	32
Isdyfiant	14	11
Rhwystyr	9	7
Coeden	9	7
Gordyfiant (mewn manau)	9	7
Giât wedi'i chlymu	9	7
Arwyneb	6	5
Giât wedi'i chloi	6	5
Gordyfiant (ochrau)	6	5
Cnwd	5	4
Adeiladau	5	4
Llethr serth	2	2
Planhigfa	1	1
Arwyddion camarweiniol	1	1
Ffos	1	1
Wal	1	1
CYFANSWM	126	100

Y math mwyaf cyffredin o rwystrau oedd ffensys ar draws llwybrau, heb ddarpariaeth briodol i groesi (32%); a, llystyfiant o amgylch camfeydd yn tyfu o'r ochrau ac ar wyneb y llwybr ac yn creu rhwystr neu'n gwneud y camfeydd yn anhwylyd i'w defnyddio (23%). Roedd materion fel arwyddion camarweiniol a phontydd coll yn llai cyffredin.

Roedd arwyddion a mynegbyst yn gyffredinol wael ac yn cyfrif am dros draean o'r problemau sy'n effeithio ar ba mor hawdd yw llwybrau i'w defnyddio. Roedd 86 o arwyddion ffordd ar goll neu angen eu newid a chofnodwyd bod 31 o leoliadau yn aneglur a bod angen mynegbyst neu arwyddion ychwanegol.

Gwelwyd bod celfi ar lwybrau, megis rhwystrau a giatia, mewn cyflwr rhesymol ac er bod cyfran uchel o gamfeydd a giatia yn mynnu rhywfaint o sylw, ychydig iawn oedd angen eu newid yn gyfan gwbl. Gwelwyd bod un bont ar goll a olygai nad oedd modd defnyddio'r llwybr. Dim ond 37 o eitemau a nodwyd fel rhai a oedd yn mynnu sylw neu a oedd angen eu newid.

Ffigur 2: Mathau o rwystrau

3.3.4 | Dangosyddion Perfformiad a Monitro

Fel llawer o awdurdodau eraill yng Nghymru, os nad y mwyafrif, mae gwaith ar hawliau tramwy yn Sir y Fflint yn ymatebol i raddau helaeth. Nid oes trefn arolygu ar waith heblaw am yr arolygon dangosyddion perfformiad gwerth gorau blynyddol, felly mae'r mwyafrif o'r gwaith yn tarddu o gwynion gan bobl eraill.

Caiff cwynion am hawliau tramwy eu cofnodi mewn llyfr sy'n nodi'r dyddiad y'i derbyniwyd, dyddiad y'i datryswyd a dyddiad ymateb; neu cânt eu cofnodi ar y CAMS (System Rheoli Mynediad Cefn Gwlad) - system reoli gyfrifiadurol ar gyfer mapio, monitro a chofnodi gwaith ar hawliau tramwy. Ar hyn o bryd, dim ond ar un cyfrifiadurol y mae'r system hon a dim ond un drwydded weithredu sydd gennym. Mae'r Cyngor Sir, fodd bynnag, yn bwriadu prynu fersiwn mwy diweddar o CAMS gyda mwy nag un drwydded er mwyn i'r Tîm Hawliau Tramwy yn Neuadd y Sir a'r Arolygwyr Hawliau Tramwy yn Helygain fedru ei ddefnyddio. Disgwylir y bydd y map diffiniol ar gael yn ddigidol cyn pen dwy flynedd ar ôl ei brynu.

Gallai arolygon rheolaidd gynorthwyo'r awdurdod i gymryd ymagwedd ragweithiol tuag at reoli'r rhwydwaith hawliau tramwy, trwy chwilio am broblemau'n weithredol a darparu presenoldeb rheolaidd ar y rhwydwaith. Trwy gynnal arolygon rheolaidd gall awdurdod bledio'r amddiffyniad statudol a ddarperir gan Adran 58 Deddf Priffyrdd (1980) wrth wynebu hawliad am iawndal.

3.3.5 | Cymharu Dychweliadau Dangosyddion Perfformiad Gwerth Gorau

Cynhaliwyd arolwg o 10% o'r rhwydwaith ar hap fel rhan o asesiad CGHT yn unol â'r fethodoleg fanwl a ddiffiniwyd ar gyfer cyfrifiad y Dangosydd Perfformiad Gwerth Gorau ar gyfer Hawliau Tramwy - Canran y llwybrau sy'n "hawdd eu defnyddio". Roedd hyn yn ein galluogi i ddadansoddi'r darganfyddiadau'n fanwl a darganfuwyd bod 38% o lwybrau yn cyflawni'r meini prawf "hawdd i'w defnyddio".

Wrth ystyried y data a gasglwyd gan Gyngor Sir y Fflint ar gyfer y dychweliadau BVPI, er ei fod wedi casglu'r data yn defnyddio'r un fethodoleg, datgelwyd ei fod wedi defnyddio'r dull syml o gofnodi data a olygai nad oedd modd dadansoddi'r data yn fanwl.

Mae dangosyddion perfformiad 2005/06 yn adrodd bod Cyngor Sir y Fflint wedi cyflwyno dychweliadau a oedd yn nodi bod 67% o'i hawliau tramwy cyhoeddus yn cyflawni'r maen prawf "hawdd i ddefnyddio". Daeth yn bedwerydd trwy Gymru, ar ôl Merthyr Tudful (90.49%); Blaenau Gwent (84.33%); a Chaerffili (80.46%). Y ffigwr cyffredinol ar gyfer Cymru oedd 41%.

Mae'n amlwg bod gwahaniaeth sylweddol (29 pwynt canran) rhwng dychweliadau asesiadau arolwg CGHT (38%) a'r rheiny a gyflwynwyd ar gyfer y BVPI (67%) er bod yr un fethodoleg wedi'i defnyddio. Efallai bod y ffaith nad oedd y llwybrau a ddewiswyd ar gyfer arolwg y CGHT yn cynrychioli'r rhwydwaith yn gyffredinol yn gyfrifol am hyn, neu nad oedd maint y sampl a methodoleg yr arolwg yn ddibynadwy. Ceir hefyd elfen fach o oddrychedd yn y broses arolygu gyffredinol.

3.3.6 | Cymharu ag Arolwg Cyflwr Cenedlaethol Cymru 2002

Mae canlyniadau'r arolwg o'r sampl 10% a gynhaliwyd yn 2006 yn cymharu'n dda â chanlyniadau ardal Cyngor Sir y Fflint yn Arolwg Cyflwr Hawliau Tramwy Cymru yn 2002. Rhwng 2002 a 2006 mae'r arwyddion a ddarperir ar gyfer llwybrau sy'n gadael ffyrdd wedi gwella o 8 pwynt canran, ac amcangyfrifwyd bod 70% o bob llwybr yn cynnwys arwydd. Mae hyn yn llawer uwch na'r cyfartaledd cenedlaethol yn adroddiad 2002 sef 39%. Ymddengys bod cyflwr cyffredinol celfi'r llwybrau hefyd wedi gwella o 8 pwynt canran i 91% o'i gymharu â'r cyfartaledd cenedlaethol o 83% (2002).

Seilwaith	Sir y Fflint	Sir y Fflint 2002	Cymru gyfan 2002
Arwyddion	70%	62%	39%
Llwybr			
Celfi	91%	83%	83%

Ffigwr 3: Seilwaith mewn cyflwr da

Mae'r mathau o rwystrau a gofnodwyd yn ystod arolygon 2006 yn debyg i'r rheiny yn adroddiad 2002. Terfynau caeau (yn arbennig ffensys) oedd y math mwyaf cyffredin o rwystr a gofnodwyd yn y ddau arolwg.

3.3.7 | Hygyrchedd y rhwydwaith i wahanol fathau o ddefnyddwyr, gan gynnwys y rheiny â phroblemau symud

Gwelodd yr asesiad bod gan 56% o'r llwybrau a arolygwyd mewn ardaloedd trefol arwynebau naturiol ac ychydig yn anwastad ambell waith. Gallai uwchraddio cyflwr wynebau llwybrau fel hyn ynghyd â chael gwared ar rwystrau neu eu haddasu, gynyddu hygyrchedd yn sylweddol ar lawer o lwybrau trefol i bobl ag ystod eang o anabledau, yr henoed a mamau sy'n gwthio pramiau. Byddai arwyneb caled hefyd yn sicrhau bod modd defnyddio'r llwybrau hyn trwy gydol y flwyddyn.

Byddai modd gwella hygyrchedd mewn ardaloedd gwledig yn sylweddol trwy fabwysiadu ymagwedd "llai cyfyngedig" ar draws y rhwydwaith. Gellid gwella nifer o bwyntiau a strwythurau mynediad trwy dynnu strwythurau a rwystrau diangen, newid camfeydd am giatau a thrwy fabwysiadu mathau o strwythurau a argymhellir. Gwelodd yr asesiad bod 91% o'r camfeydd ar lwybrau a arolygwyd yn strwythurau un gris, ac nad oeddent yn aml yn cynnwys pyst llaw a bod ganddynt gamau uchel neu reiliau ar y pen. Hefyd, gwelwyd fod llawer o giatau'n cael eu clymu at byst yn hytrach na'u hongian. Golyga hyn bod rhaid eu codi i'w hagar a'u cau gan nad ydynt yn siglo'n rhwydd.

3.3.8 | Cyflwr presennol y Map a'r Datganiad Diffiniol

Mae asesiad o'r map diffiniol yn datgelu bod ôl-groniad mawr o waith ym mron i bob agwedd (ac eithrio ceisiadau gan bobl i addasu'r map a'r datganiad diffiniol o dan atodlen 14 Deddf Bywyd Gwylt a Chefn Gwlad 1981). Aethpwyd i'r afael â hyn trwy benodi Swyddog Cyfreithiol Hawliau Tramwy Cyhoeddus a Thrawsgludiaeth rhan amser yng Nghyfarwyddiaeth Gwasanaethau Cyfreithiol a Democraidaidd y Sir a rhan o'i ddyletswyddau yw delio'n benodol â hawliau tramwy cyhoeddus. O ystyried maint yr ôl-groniad fodd bynnag, bydd angen adnoddau ychwanegol i'w leihau yn sylweddol neu gael gwared arno i gyd.

Dylai hyn olygu Swyddog Cyfreithiol llawn amser o leiaf, ynghyd â thri aelod o staff ychwanegol i brosesu gorchmynion addasu'r map diffiniol a llwybrau cyhoeddus a Swyddog Gorfodi.

Mae'r map diffiniol presennol yn seiliedig ar fap sylfaen Arolwg Ordnans sydd, mewn sawl enghraifft, dros 40 oed. Mae hyn yn rhwystro Swyddogion y Cyngor rhag gwneud defnydd effeithiol o'r wybodaeth.

3.3.9 | Gwaith Gorchmynion Mapiau Diffiniol

Yn 2004, nododd y Cyngor ôl-groniad o 174 o ddigwyddiadau cyfreithiol y mae angen gorchmynion addasu ar eu cyfer. Nid yw'r Cyngor wedi amcangyfrif y niferoedd ers hynny, ond ni ddisgwylir ei fod yn wahanol iawn i ffigur 2004. Ni cheir rhestr o ddigwyddiadau cyfreithiol. Dechreuodd y Cyngor ar y gwaith hwn ond cafodd anawsterau ag ansawdd y gorchmynion gwreiddiol.

Mae gan y Cyngor 14 o geisiadau am Orchmynion Addasu Mapiau Diffiniol sydd heb eu hateb. Mae wedi nodi 144 o anghysondebau pellach sy'n mynnu ymchwiliad a phenderfyniad.

3.3.10 | Gwaith Gorchmynion Llwybrau Cyhoeddus

Mae 12 o geisiadau am Orchmynion Llwybrau Cyhoeddus heb eu hateb. Yn ogystal â'r ceisiadau ffurfiol gan bobl eraill, mae'r Cyngor wedi nodi 67 o achosion lle mae'n ystyried y bydd angen dargyfeirio neu ddileu llwybrau (e.e. oherwydd rhwystrau hirdymor megis tai a adeiladwyd dros linell y llwybr).

3.4 | Darparu mathau eraill o fynediad

3.4.1 | Tir Mynediad Agored

Ers Mai 2005 mae cerddwyr wedi medru mwynhau mynediad ar droed at lawer o ucheldir Cymru a ddatganwyd yn dir mynediad agored a'r holl dir comin sydd wedi'i gofrestru o dan Ddeddf Cefn Gwlad a Hawliau Tramwy 2000. Mae'r mwyafrif o'r tir mynediad agored yn Sir y Fflint wedi'i gysylltu'n dda trwy hawliau tramwy cyhoeddus. Hefyd, mewn nifer o ardaloedd mae tir mynediad agored yn ffinio â thref neu bentref sydd â chyfleusterau fel siopau neu gaffis.

3.4.2 | Mynediad gyda Chynlluniau Amaeth-Amgylcheddol

Mae Tir Gofal, cynllun fferm gyfan a redir gan Lywodraeth Cynulliad Cymru, yn anelu at amddiffyn tirwedd, nodweddion diwylliannol a bywyd gwyllt cysylltiedig ar dir amaethyddol. Yn ogystal â derbyn cyllid i reoli fferm gyfan yn unol â chanllawiau Tir Gofal, ceir cyllid ychwanegol ar gyfer hyfforddiant, gwaith cyfalaf neu i greu mynediad goddefol. Gall mynediad olygu llwybrau unionlin newydd, mynediad goddefol yn seiliedig ar ardal newydd neu fynediad at ardal ar gyfer dibenion addysgol. Rhaid i unrhyw un sy'n cofrestru â'r cynllun Tir Gofal gydymffurfio â'u holl gyfrifoldebau cyfreithiol mewn perthynas â hawliau tramwy sy'n croesi'r tir a gwmpesir gan y cytundeb. Mae hyn yn cynnwys peidio â gosod rhwystrau arnynt a'u hadfer o fewn terfynau amser statudol ar ôl aredig. Mae cynllun Tir Gofal yn gwneud cyfraniad gwerthfawr at fynediad yng nghefn gwlad. Fodd bynnag, dim ond trwy gytundeb y caiff mynediad ei ddarparu a mynediad dros dro ydyw.

Ar hyn o bryd, mae pedair fferm yn Sir y Fflint yn darparu mynediad addysgol. Ni chaiff y mynediad hwn ei fesur o ran hyd na maint, ond rhaid i'r tîrfeddiannwr gael o leiaf chwe ymweliad y flwyddyn i fod yn gymwys i dderbyn tâl.

Math o fynediad	Arwynebedd (ha)	Hyd (m)
Mynediad ar gyfer Addysg	-	-
Ardaloedd Mynediad	18.87	-
Mynediad i bobl ag anableddau	-	370
Llwybrau ceffyl a llwybrau beicio	-	1300
Llwybrau troed	-	4830
CYFANSWM	18.87	6500

Ffigwr 4. Hyd ac arwynebedd Mynediad Goddefol o dan Dir Gofal yn 2006

3.4.3 | Llwybrau Goddefol Preifat

Mae'n bosibl bod nifer o lwybrau goddefol preifat ledled y Sir. Fodd bynnag, nid oes cofnod ffurfiol ohonynt. Nid oes gan lwybrau fel hyn statws cyfreithiol, ond yn aml mae cytundebau ar waith gyda thîrfeddiannwr neu sefydliadau i ddarparu mynediad. Mae hyn yn digwydd yn aml os oes darn bach o dir yn darparu cyswllt hanfodol ar lwybr neu os yw'n darparu llwybr cyflymach. Fel y mynediad goddefol a ddarperir o dan y Cynllun Tir Gofal, mae posibilrwydd y gallai'r tîrfeddiannwr dynnu caniatâd mynediad yn ôl.

3.4.4 | Mynediad Arfordirol

Datblygwyd Rhaglen Gwella Mynediad at Arfordir Cymru i wella mynediad at yr arfordir i gymunedau lleol ac i ymwelwyr, yn bennaf trwy wella llwybrau lleol. Bwriedir cysylltu llwybrau presennol i greu llwybr arfordirol sy'n cwmpasu traethlin Cymru gyfan. Mae Cyngor Cefn Gwlad Cymru (CCGC) yn gweinyddu'r rhaglen genedlaethol ac mae pob awdurdod lleol yn datblygu ei raglen leol ei hun.

Bydd y prosiect yn gyfle gwerthfawr i godi proffil y parth arfordirol o amgylch Aber y Dyfrdwy, sy'n Safle o Ddiddordeb Gwyddonol Arbennig (SoDdGA) ac yn Ardal Gadwraeth Arbennig (AGA).

3.4.5 | Llwybrau Beicio

Agorwyd Llwybr 5 y Rhwydwaith Beicio Cenedlaethol ym Mehefin 2000 ac mae'n rhedeg o ffin Swydd Caer trwy Sir y Fflint am 52km i Brestatyn. Mae hyn yn cynnwys 13km o lwybrau beicio di-draffig. Dros y blynyddoedd diwethaf, mae proffil beicio yn Sir y Fflint wedi cynyddu gyda chynnydd eithriadol mewn beicio ymarferol a hamdden.

3.4.6 | Mynediad i Barciau a Gwarchodfeydd Natur

Mae nifer o warchodfeydd natur a pharciau yn Sir y Fflint. Ceir mynediad iddynt drwy gyfuniad o hawliau tramwy cyhoeddus a llwybrau caniatol, sy'n galluogi'r cyhoedd i grwydro'r ardaloedd mwyaf atyniadol yn y Sir. Maent yn cynnwys:

- ▶ Parc Gwepira;
- ▶ Parc Treftadaeth Dyffryn Maes Glas
- ▶ Nant y Ffrith
- ▶ Parc Gwledig Waun-y-Llyn
- ▶ Parc Gwledig Loggerheads
- ▶ Parc Gwledig Moel Famau
- ▶ Coedwig *Gathering Ground Wood* a Gwarchodfa Natur Leol Pwll Llwyni
- ▶ SoDdGA Twyni Gronant a Thalacre
- ▶ Moel Findeg

4.0 | Datganiad o Weithredoedd Sir y Fflint

4.1 | Rheoli'r Rhwydwaith

Blaenoriaeth y CGHT fydd datblygu, mabwysiadu a hyrwyddo cyfres o bolisiau a gweithdrefnau gorfodi.

Mae'r diffyg cyllid ar gyfer cynnal a chadw hawliau tramwy yn cael ei weld fel problem fawr i'r Cyngor ac mae cynyddu'r gyllideb refeniw neu gael swm cyfalaf blynyddol ar gyfer gwaith gwella yn hanfodol. Os na fydd adnoddau ychwanegol yn ymddangos, mae'n bosibl yr ystyrir ailddyrranu adnoddau presennol o gyllideb gyffredinol y Cyngor Sir.

Datblygir yr elfen o weithio mewn partneriaeth ar waith hawliau tramwy ymhellach gan gynnwys gweithio gydag adrannau mewnol eraill, cynghorau tref a chymuned, y Comisiwn Coedwigaeth a'r Ymddiriedolaeth Goetiroedd ac ati i ffurfio cynlluniau gweithredu, gwella cyfundrefnau cynnal a chadw lleol a cheisio cael cytundebau cynnal a chadw gyda sefydliadau sy'n berchen ar diroedd. Bydd Sir y Fflint hefyd yn chwilio am ffynonellau ariannu arloesol fel cyrff loteri ac ymddiriedolaethau elusennol i weld a oes unrhyw bosibilrwydd o'u defnyddio i wella'r rhwydwaith hawliau tramwy.

I sicrhau bod safonau'r rhwydwaith yn gwella, bydd yr awdurdod priffyrdd yn ystyried cyflwyno trefn arolygu fwy llym.

4.2 | Rheoli

Mae'n hanfodol edrych yn fanwl ar ymarferion rheoli i nodi unrhyw arbedion posibl neu feysydd y gellid eu gwella heb orfuddsoddi. Bydd polisiau a gweithdrefnau clir yn amddiffyn y swyddogion ac yn helpu pawb sy'n cymryd rhan i fod yn ymwybodol o'r hyn a ddisgwylir. Ar ôl rhoi fframwaith cadarn ar waith, gellir cynllunio'r holl waith arall o'i amgylch.

Fel nifer o awdurdodau lleol, byddai Sir y Fflint yn manteisio ar ddarganfod ffyrdd o wella cyfathrebu a'r cydweithio sy'n digwydd rhwng pob adran sy'n gweithio ar hawliau tramwy. Dylid hefyd ystyried cydweithio ag awdurdodau lleol eraill.

Mae'n hanfodol hefyd bod system rheoli a monitro effeithiol yn cael ei chreu a bod pawb sy'n gysylltiedig â gwaith hawliau tramwy yn ei defnyddio. Gellid sefydlu system syml yn fewnol. Nid pa system a sefydlir yw'r ffactor bwysig, ond yn hytrach sicrhau ei bod yn cael ei defnyddio i gofnodi pob gwybodaeth yn gywir a'i bod yn cael ei monitro'n rheolaidd i sicrhau bod cynnydd yn cael ei wneud a chynnal trosolwg strategol.

Er nad oes bwriad i gynyddu cyllid ar gyfer gwaith hawliau tramwy, ni ddylid diystyru hyn yn gyfan gwbl at y dyfodol a dylai staff a chefnogwyr weithio i ddangos pa mor hanfodol yw cyllid ychwanegol fel hyn. O ystyried hyn, mae'n bwysicach fyth rhoi sylw arbennig i'r posibilrwydd o gael cyllid allanol. Gallai cydweithio â grwpiau neu elusennau fod yn fanteisio yn hyn o beth.

Dylid ystyried ffyrdd o wneud i'r cyllid presennol fynd ymhellach, megis cynyddu ymgysylltiad cynghorau cymuned naill ai'n anffurfiol neu drwy gytundebau cynnal a chadw ffurfiol. Dylai'r awdurdod hefyd weithredu i chwilio am bartneriaid posibl ar gyfer gweithio ar y cyd neu i ariannu.

Er nad yw'r awdurdod yn debygol o allu ariannu'r cynnydd gofynnol mewn staffio, mae'r rhwydwaith yn dal i fod mewn cyflwr gwael ac mae angen buddsoddi'n sylweddol er mwyn gwireddu'r gwir botensial wrth gefnogi twristiaeth a'r economi leol.

Mae Sir y Fflint eisoes yn defnyddio gwirfoddolwyr i wneud gwaith cynnal a chadw a dylid datblygu hyn trwy chwilio am fwy o gyfleoedd ar gyfer gwaith gwirfoddol a defnyddio mwy o grwpiau.

4.3 | Gwella'r Rhwydwaith

Er mai bwriad y ddogfen hon yw nodi sut mae'r Cyngor yn bwriadu gwella'r rhwydwaith hawliau tramwy, mae'n bwysig edrych yn gyntaf ar y problemau sy'n atal pobl rhag defnyddio'r rhwydwaith ar hyn o bryd. Bydd angen i lawer o waith blynyddoedd cyntaf y gylched hon ganolbwyntio ar godi safon y rhwydwaith i lefel dderbyniol gan wneud cynlluniau ar gyfer gwelliannau arfaethedig yn y dyfodol.

Caiff y gallu i ddefnyddio neu fwynhau nifer o lwybrau ei ddifetha gan ddiffyg cynnal a chadw, yn arbennig yn achos llwybrau sy'n gordyfu'n hawdd neu sy'n cael eu llechfeddiannu gan wrychoedd. Ymddengys bod pobl yn gweld bod rhai ardaloedd yn cael eu cynnal a'u cadw'n dda tra bod eraill yn cael eu hesgeuluso. Er y cydnabyddir nad oes llawer iawn o gyllid ar gael ar gyfer gwaith hawliau tramwy, awgrymodd nifer o sylwadau nad oedd lefel bresennol y gwaith cynnal a chadw yn ddigonol i gadw'r rhwydwaith mewn cyflwr da a bod angen gwneud gwaith ychwanegol. Gan fod amser ac arian yn brin, bydd y system flaenoriaethu a nodwyd gan is-grŵp Fforwm Mynediad Lleol Sir y Fflint yn chwarae rôl bwysig yn y gwaith o reoli hawliau tramwy cyhoeddus Sir y Fflint.

Caiff rhwydwaith hawliau tramwy Sir y Fflint ei weld fel adnodd gwerthfawr i'r holl drigolion ac i ymwelwyr er mwyn byw'n iach ac ar gyfer cludiant, bywyd dyddiol, hamdden a thwristiaeth. Mynegir teimladau cryf iawn am yr angen i ofalu am y rhwydwaith yn briodol a'i ddatblygu. Ystyrir bod lefel bresennol y gwaith cynnal a chadw yn annigonol ac mae rhai rhannau o'r rhwydwaith mewn cyflwr gwael.

O'r ymatebion a gafwyd i'r asesiad o anghenion defnyddwyr, mae'n amlwg nad yw'r rhwydwaith hawliau tramwy, yn ei gyflwr presennol, yn diwallu holl anghenion y cyhoedd. Y mae hefyd yn amlwg o sesiynau'r Grŵp Ffocws na chaiff yr anghenion hynny eu diwallu hyd yn oed os caiff y gwelliannau a nodir yn y CGHT hwn eu rhoi ar waith.

Bydd y Cyngor Sir, felly, yn ystyried sut i wella'r sefyllfa bresennol drwy weithio gyda sefydliadau i nodi'r bylchau yn y rhwydwaith, er enghraifft, ble y gallai gwella llwybr cyhoeddus i greu llwybr ceffyl greu mwy o gyfle i farchogwyr fwynhau taith gylchol heb orfod defnyddio priffordd cerbydau. Trafodir hefyd y syniad o ddefnyddio cyn leiniau rheilffyrdd ar gyfer marchogaeth ceffylau, beicwyr a cherddwyr. Bydd y Cyngor Sir hefyd yn trafod sut y gellir datrys problem yr hawliau tramwy hynny a gafodd eu rhannu gan gefnffordd yr A55, a sut y gellid gwella'r rhwydwaith i'w wneud yn haws i bawb ei ddefnyddio. Bydd gan y Fforwm Mynediad Lleol ran allweddol yn y gwaith o roi'r CGHT ar waith. Rhaid sicrhau bod hawliau tramwy sydd wedi'u gwella'n cael y cyhoeddusrwydd priodol.

4.4 | Arwyddion

Bydd rhwydwaith hawliau tramwy sy'n cael ei gynnal a'i gadw'n dda ac sy'n cynnwys arwyddion digonol yn annog pobl i ddychwelyd. Gan hynny, mae cynnal a chadw a gwneud gwelliannau ar y tir yr un mor bwysig â llenyddiaeth wrth hyrwyddo'r rhwydwaith.

Wrth wario ar osod arwyddion a mynegbyst, mae'n bwysig ystyried cyflwr yr hawl tramwy hefyd ac, os nad yw'n ddigonol, dylid ymdrin â hyn ar yr un pryd.

4.5 | Clirio Rhwystrau a Gwella Gorfodaeth

Mae rhwystrau ar y rhwydwaith, boed yn ddamweiniol neu'n fwriadol, yn broblem barhaus y mae'n rhaid mynd i'r afael â hi. Mae problemau tymhorol hefyd yn gysylltiedig â llwybrau sydd wedi'u haredig ond nad ydynt wedi'u hadfer o fewn y terfyn amser penodol ac sydd, wedyn, yn cael eu plannu â chnydau sy'n rhwystro'r cyhoedd rhag eu defnyddio.

Mae data o arolygon diweddar yn awgrymu bod cyflwr y rhwydwaith wedi gwella ers cyhoeddi adroddiad Arolwg Cyflwr Hawliau Tramwy Cymru. Mae'r safon wedi codi mewn rhai ardaloedd ymhell dros y cyfartaledd cenedlaethol ar gyfer Cymru yn 2002. Fodd bynnag, mae'r rhwydwaith yn dal i fod mewn cyflwr gwael a dim ond 38% o'r llwybrau sy'n hawdd i'w defnyddio. Dim ond traean o'r llwybrau a arolygwyd a oedd yn hawdd i'w defnyddio heb unrhyw broblem.

Mae rhwystrau'n gyfrifol am bron i hanner y problemau cyffredinol sy'n effeithio ar llwybrau. Y brif broblem a welwyd oedd ffensys ar draws llwybrau, ac yn ail agos oedd arwyddion gwael a rheoli llystyfiant.

Pe bai cost y gwaith angenrheidiol yn cael ei ymestyn dros gyfnod o bum mlynedd a'i ychwanegu at y gost flynyddol o gynnal a chadw, amcangyfrifir y byddai'r buddsoddiad blynyddol ar gyfer hawliau tramwy Sir y Fflint (bob blwyddyn dros y pum mlynedd nesaf) yn £269,351.07 neu £255.07 am bob km. Seiliwyd y ffigur hwn ar yr arolwg o gyflwr a drefnwyd gan yr ymgynghorydd a gynhaliodd yr Asesiadau.

4.6 | Map Diffiniol

Prif nod y CGHT o ran gwaith ar Fapiau Diffiniol, yw sicrhau bod polisïau a gweithdrefnau'n cael eu hysgrifennu i adlewyrchu arferion da presennol ac arferion y dylid eu rhoi ar waith i sicrhau ansawdd y gwasanaeth yn y dyfodol. Mae nifer o nodau a thasgau eraill yn ymwneud â rheoli Mapiau Diffiniol, a fydd yn fanteisiol yn ystod cylched gyntaf y CGHT. Mae'r camau gweithredu angenrheidiol yn cynnwys:

- ▶ paratoi Datganiad o Flaenoriaethau ar gyfer adolygu'r Map Diffiniol;
- ▶ penderfynu ar y ceisiadau sydd heb eu hateb am Orchmynion Addasu Mapiau Diffiniol;
- ▶ rhoi rhaglen ar waith i gael gwared ar yr ôl-groniad o orchmynion addasu digwyddiadau cyfreithiol;
- ▶ adolygu'r anomaleddu sydd heb eu penderfynu i bennu a oes achos ar gyfer gwneud Gorchymyn Addasu Mapiau Diffiniol.

Gorchymynion Addasu Digwyddiad Cyfreithiol

Caiff digwyddiadau cyfreithiol sydd heb eu penderfynu eu nodi a'u rhestru. Yna caiff gorchymynion addasu digwyddiad cyfreithiol priodol eu gwneud er mwyn eu hymgorffori yn y

map diffiniol. Ar ôl cwblhau hyn, bydd y Cyngor yn gwneud gorchmynion addasu digwyddiad cyfreithiol yn y dyfodol ar gyfnodau priodol er mwyn osgoi ôl-groniad yn y dyfodol.

Ansawdd mapiau sylfaen Arolwg Ordnans a'r datganiadau diffiniol

Cynllun y Cyngor, yn y tymor canolig / hirdymor, yw mudo'r Map Diffiniol i sylfaen Arolwg Ordnans newydd a diweddar yn defnyddio system ddigidol.

Gwaith Gorchmynion Llwybrau Cyhoeddus

Caiff yr ôl-groniad o geisiadau am orchmynion llwybrau cyhoeddus ei adolygu (gsn ystyried oedran y ceisiadau hynaf) a'u blaenoriaethu.

Gorchmynion a hyrwyddir gan yr Awdurdod

Bydd y Cyngor yn adolygu pob achos lle bwriedir gwneud gorchymyn llwybr cyhoeddus i ddatrys rhwystr neu anomaledd arall a phennu ai hwn yw'r unig ateb posibl.

Bydd yr awdurdod yn datblygu polisi gorfodaeth priodol a chadarn ac yn cymryd camau i sicrhau nad oes unrhyw waith adeiladu yn digwydd ar hawliau tramwy yn y dyfodol. Bydd yn mabwysiadu agwedd gadarn tuag at orfodaeth os caiff datblygiad ei ddechrau cyn i'r broses gorchmynion llwybrau orffen. Bydd cysylltiad gwell rhwng yr Adran Hawliau Tramwy a'r Adran Rheoli Datblygiad (Cynllunio) i sicrhau bod hawliau tramwy'n cael eu hystyried wrth drafod ceisiadau cynllunio sy'n effeithio arnynt.

4.7 | Gwella Hygyrchedd



Llwybr Cyhoeddus Rhif 48 Bwcle (NGR 3276 3632)

Mae Deddf Gwahaniaethu ar sail Anabledd (1995) yn ei gwneud yn anghyfreithlon i ragfarnu yn erbyn pobl anabl. Mae rhagfarnu'n golygu trin unigolyn anabl yn llai ffafriol na rhywun arall am reswm yn ymwneud â'i anabledd heb allu cyfiawnhau'r driniaeth. Yn unol â'r Ddeddf Gwahaniaethu ar sail Anabledd, rhaid i ddarparwyr gwasanaeth wneud addasiadau rhesymol i'w polisïau a'u gweithdrefnau er budd unigolion anabl. Os bydd awdurdod yn methu â gwneud hynny, gallai fod yn euog o ragfarn. Caiff awdurdodau lleol eu gweld fel darparwyr gwasanaeth o dan Ddeddf Gwahaniaethu ar Sail Anabledd 1995.

Mae hygyrchedd yn fater allweddol a chydabyddir ei bod yn hanfodol gwneud y rhwydwaith hawliau tramwy yn hygyrch i gynifer o bobl ag sy'n bosibl. Byddai newid camfeydd am giataiau, lle bynnag y bo hynny'n bosibl, o fudd i nifer o bobl. Yn Sir y Fflint, mae diffyg ardaloedd hygyrch i bobl anabl, yn arbennig y rheiny â phroblemau symud. Er y cydnabyddir bod datblygu ardaloedd mynediad cynhwysol yn ddrud, mae'n bwysig dros ben.

Rhaid asesu hygyrchedd yn ei synnwyr ehangaf, gan gynnwys anghenion defnyddwyr â namau corfforol, synhwyraidd neu ddeallusol a phroblemau iechyd meddwl. Mae pobl hŷn hefyd yn wynebu llawer o'r un rhwystrau â phobl anabl, er hynny nid yw llawer ohonynt yn galw eu hunain yn anabl. Mae llawer o bobl yn cael profiad o namau dros dro, megis torri esgyrn neu ysgiad. Dylid ystyried y sefyllfaoedd hyn i gyd wrth gynllunio gwelliannau neu waith cynnal a chadw.

Os oes angen gwneud gwaith ffisegol i wella hygyrchedd, mae cyllid yn aml yn broblem i nifer o awdurdodau. Mae gwaith o natur gadarnhaol yn aml yn disgyn y tu allan i ffiniau statudol yr awdurdod priffyrdd, ac o ganlyniad gallai ddenu cyllid gan sefydliadau lleol, busnesau a sefydliadau ariannu.

Gallai ystyried anghenion y rhai llai abl fod yn fanteisiol i bob defnyddiwr, er enghraifft, bydd llwybrau a wneir yn addas ar gyfer cadeiriau olwyn hefyd o fudd i nifer o ddefnyddwyr eraill, megis pobl â phramiau. Gallai llwybrau a wellir i gyrraedd y safon uchaf hefyd leihau costau cynnal a chadw blynyddol.

Wrth ystyried strwythurau ar hawliau tramwy, bydd yr Awdurdod yn gweithio o fewn yr egwyddor 'mynediad llai cyfyngol'. Bydd hyn yn annog unrhyw un sy'n gosod neu'n trwsio strwythur i ystyried a oes angen iddo fod yno o gwbl, neu ai hwnnw yw'r strwythur mwyaf priodol. Bwlch fyddai'r opsiwn lleiaf cyfyngol. Os oes angen giât ar gyfer rheoli stoc, dylid ystyried y dyluniad yn ofalus gan ystyried yr hawliau sy'n gysylltiedig â'r llwybr.

4.8 | Datblygu llwybrau ceffyl a rhwydwaith beicio.

Mae pobl yn dod yn fwyfwy ymwybodol o'r angen i fyw bywydau iach a gwneud ymarfer corff rheolaidd. Mae'r rhwydwaith hawliau tramwy yn darparu lle i bobl gerdded, rhedeg, marchogaeth a beicio. Mae rhai rhannau o'r rhwydwaith hefyd yn werthfawr fel rhan o'r system drafndiaeth leol, yn arbennig cysylltiadau â chludiant cyhoeddus a llwybrau beicio.

4.9 | Cysylltu a datblygu'r rhwydwaith llwybrau ceffyl

Amlygwyd yr angen i gael rhwydwaith llwybrau ceffyl cysylltiol ac mae pobl am weld llwybrau cylch a lle diogel i farchogaeth oddi ar y ffordd. Nodwyd hen leiniau rheilffordd segur fel un posibilrwydd i'w datblygu fel llwybrau ceffyl. Un enghraifft o hyn yw'r cynnig i droi'r hen lein reilffordd o'r Wyddgrug i Gyffordd Saltney yn llwybr cerdded/beiciau, i annog y cyhoedd i'w ddefnyddio i deithio i'r gwaith ac at ddibenion hamdden. Byddai datblygu llwybrau ceffyl a llwybrau aml-ddefnyddiwr o fudd i nifer o ddefnyddwyr a dylid ei ystyried lle bynnag y bo hynny'n bosibl ac yn briodol.

4.10 | Cerbydau oddi ar y ffordd

Ar wahân i'r rhwydwaith priffyrdd cerbydau, mae gan ddefnyddwyr modur hawl i ddefnyddio'r 11.2km o gilffyrdd sydd ar agor i bob traffig yn y Sir. Ceir enghreifftiau prin o yrwyr cerbydau modur, yn enwedig beiciau modur, yn defnyddio llwybrau troed a llwybrau ceffyl yn anghyfreithlon. Byddai'r Cyngor Sir yn annog defnyddwyr hyn i gydweithio i gael hyd i llwybrau troed a llwybrau ceffyl eraill i'w defnyddio.

4.11 | Cyhoeddusrwydd a Hyrwyddo

Mae'n hawdd cael eich gwrthdynnu gan agweddau negyddol y maes rheoli hawliau tramwy, megis rhwystrau a chelfi wedi torri, ac anghofio pa mor bwysig a gwerthfawr y gall hyrwyddo'r rhwydwaith fod. Nid yn unig y bydd rhoi cyhoeddusrwydd a hyrwyddo'r rhwydwaith yn effeithio ar ganfyddiad trigolion lleol, bydd hefyd yn denu ymwelwyr a refeniw i'r ardal. Gellir rhannu cyhoeddusrwydd a hyrwyddo yn ddau gategori: yn gyntaf, hyrwyddo'r llwybrau neu deithiau penodol (fel Llwybr Clawdd Wat a llwybrau eraill a gaiff eu hyrwyddo gan gynghorau cymuned/tref a'r fenter i hybu iechyd drwy gerdded) ac, yn ail, hyrwyddo'r gwaith neu'r awdurdod. Ar hyn o bryd, mae gan y Gwasanaeth Cefn Gwlad nifer o ddulliau proffil

uchel o roi cyhoeddusrwydd megis llyfrynnau a thrwy'r wefan. Mae hon yn llawn gwybodaeth, yn gyfredol ac yn rhoi delwedd dda o'r Sir.

Mae rhoi cyhoeddusrwydd a hyrwyddo yn hanfodol er mwyn sicrhau bod pobl yn sylwi ar waith y Cyngor ar hawliau tramwy ac yn ei werthfawrogi.

5.0 | Datganiad o Weithredoedd – Fformat y tasgau

Er mwyn crynhoi elfennau amrywiol targedau'r Cyngor ar gyfer gwella ei swyddogaethau Hawliau Tramwy, a'r rhwydwaith cyfan, mae Fformat Tasgau wedi'i fabwysiadu er mwyn ei gynnwys ar y Datganiad o Weithredoedd.

Diffiniad

Esboniad o'r dasg

Y sefyllfa bresennol

Nodi'r sefyllfa bresennol ac amlygu'r gwaith sydd angen ei wneud er mwyn cwblhau'r 'dasg' a sicrhau 'gwelliannau'

Rhaglen weithredu

Diffinio'r dulliau a'r amserlenni, defnyddio adnoddau presennol a chymryd cyfyngiadau eraill i ystyriaeth, er mwyn cwblhau'r dasg

Dangosyddion perfformiad

Diffinio'r ffordd y caiff cynnydd o fewn y dasg ei fonitro.

Mae'r Tasgau a ganlyn wedi'u cynnwys ar y tudalennau a ganlyn:

Tasg 1 Cyffredinol

Tasg 2 Y map diffiniol a gorchmynion cyfreithiol eraill

Tasg 3 Rheoli'r rhwydwaith

Tasg 4 Cyfleoedd eraill i gael mynediad a hyrwyddo'r rhwydwaith

5.1 | Tasg 1 - Cyffredinol

- ▶ **Tasg 1.1:** Rheoli Hawliau Tramwy
- ▶ **Tasg 1.2:** Polisiâu a gweithdrefnau i'w llunio
- ▶ **Tasg 1.3:** Pob 'Cais am Weithred' gan gwsmeriaid yn cael ei gofnodi'n briodol a'r broblem yn cael ei datrys o fewn terfynau amser diffiniedig.

Tasg 1.1 | Rheoli Hawliau Tramwy

Bydd y Cyngor Sir yn adolygu sut y bydd yr holl elfennau yn y gwaith o reoli'r Hawliau Tramwy Cyhoeddus yn gweithredu. Yn benodol, bydd yn ystyried sut y gellir gwella perfformiad yn gyffredinol.

Tasg 1.2 | Polisiâu a Gweithdrefnau

Diffiniad

Yn ogystal â bod yn ased hamdden werthfawr, mae'r rhwydwaith hawliau tramwy cyhoeddus yn system o briffyrdd cyhoeddus. Mae gan y cyhoedd hawl cyfreithiol i ddefnyddio hawliau tramwy cyhoeddus ac ni ddylid ymyrryd yn anghyfreithlon arnynt. Mae gan y Cyngor ddyletswydd i arddel ac amddiffyn hawliau tramwy cyhoeddus ac mae ganddo ystod o bwerau i'w helpu i gyflawni'r ddyletswydd hon.

Y Sefyllfa Bresennol

Nid oes gan y Cyngor unrhyw bolisiâu na gweithdrefnau sydd wedi'u mabwysiadu'n ffurfiol i reoli ac amddiffyn y rhwydwaith hawliau tramwy. Gallai hyn arwain at anghysonderau yn y modd y caiff problemau eu trin.

Er mwyn sicrhau bod pob cwsmer yn derbyn gwasanaeth rhesymol a chyson, bydd y Cyngor yn mabwysiadu ystod o bolisiâu a gweithdrefnau. Defnyddir y rhain i sicrhau bod y rhwydwaith hawliau tramwy cyhoeddus yn cael ei reoli'n effeithiol. Bydd y polisiâu a'r gweithdrefnau'n cwmpasu materion megis y modd y bydd yr awdurdod yn ymdrin ag achosion o fetu â chydymffurfio â'r ddeddfwriaeth, megis methu ag adfer llwybrau cyhoeddus ar ôl aredig; rhwystrau a chnydau sy'n cau llwybrau. Bydd mabwysiadu polisiâu a gweithdrefnau'n ffurfiol felly'n cynnig y gwerth gorau i gwsmeriaid.

Rhaglen Weithredu

Bydd datblygu polisiâu a gweithdrefnau ffurfiol yn broses hir a fydd yn golygu ymgynghoriad eang. Bydd yn cael effaith gadarnhaol ar nifer o feysydd eraill sydd angen eu gwella felly rhaid rhoi blaenoriaeth uchel iddo.

O ran maint y dasg hon, caiff polisiâu a gweithdrefnau eu datblygu ar gyfer ychydig o feysydd gwaith i ddechrau. Rhai o'r meysydd pwysig a fyddai'n cael budd o fod ymysg y rhai cyntaf i gael gweithdrefnau ysgrifenedig yw:

- ▶ Cynnal a chadw camfeydd a giataiau a'u cymeradwyo
- ▶ Gweithdrefn gwyno
- ▶ Gorfodaeth

Dangosyddion Perfformiad

Dylai cyfres lawn o bolisiâu a gweithdrefnau fod mewn grym yn ystod pum mlynedd gyntaf y CGHT. Polisiâu ar awdurdodi camfeydd a giatiau ac ar orfodaeth i gael blaenoriaeth ac i'w mabwysiadu cyn pen dwy flynedd ar ôl cyhoeddi'r CGHT.

Tasg 1.3 | Ymdrin â phob 'Cais am Weithred' gan gwsmeriaid o fewn terfynau amser diffiniedig.

Diffiniad

Mae 'Cais am Weithred' (CaW) yn cyfeirio at unrhyw gysylltiad y bydd cwsmer yn ei gael â'r uned Hawliau Tramwy Cyhoeddus, boed yn fewnol neu'n allanol i'r Cyngor, sy'n arwain at gynhyrchu gwaith. Mae CaW felly yn rhan gyntaf o elfen gwasanaeth cwsmeriaid y gwaith o reoli'r hawliau tramwy cyhoeddus.

Y Sefyllfa Bresennol

Mae gwaith ar hawliau tramwy yn Sir y Fflint yn ymatebol i raddau helaeth. Nid oes gweithdrefn archwilio benodol ac eithrio'r arolygon dangosyddion perfformiad gwerth gorau blynyddol, felly mae mwyafrif y gwaith yn codi o gwynion gan bobl eraill. Ceir llawer iawn o gwynion am lwybrau troed o'i gymharu â gweddill y priffyrdd. Yn aml, mae'r rhain i gyd yn cyrraedd ar unwaith sy'n ei gwneud yn anodd i dîm mor fach eu rheoli.

Ar hyn o bryd, caiff cwynion am hawliau tramwy eu cofnodi mewn llyfr gan gynnwys y dyddiad derbyn, y dyddiad datrys a'r dyddiad ymateb. Caiff cwynion eu cofnodi hefyd ar system reoli gyfrifiadurol CAMS ar gyfer mapio, monitro a chofnodi gwaith ar hawliau tramwy. Fodd bynnag, dim ond ar un cyfrifiadur y mae'r system ar gael a dim ond un drwydded weithredu sydd. Caiff adroddiadau eu cynhyrchu i'w hanfon ymlaen at staff cynnal a chadw ond nid yw'r system yn cael ei defnyddio i'w llawn botensial fel hyn.

Rhaglen Weithredu

Mae'n hanfodol bod CaW yn cael eu trin yn deg ac yn effeithlon. Bydd canllawiau sy'n datgan sut i gofnodi pob enghraifft o gyfathrebu, gan gynnwys cyfyngiadau amser ar gyfer ymatebion, arolygon a gweithredoedd, yn sicrhau cysondeb. Gan fod nifer o swyddogion yn ymdrin â hawliau tramwy, byddai system gofnodi gyfrifiadurol a hygyrch yn fanteisiol, yn arbennig pe bai pawb a allai dderbyn CaW yn gallu cael mynediad ato.

Dangosyddion Perfformiad

Canran y 'Ceisiadau am Weithred' yr ymdrinnir â nhw yn unol â therfynau amser cytunedig.

5.2 | Tasg 2 - Y Map Diffiniol a Gorchmynion Cyfreithiol Eraill

- ▶ **Tasg 2.1:** Cynhyrchu Datganiad o Flaenoriaethau
- ▶ **Tasg 2.2:** Cael gwared ar yr ôl-groniad o geisiadau i addasu'r Map a'r Datganiad Diffiniol a phenderfynu ar geisiadau newydd o fewn terfynau amser diffiniedig.
- ▶ **Tasg 2.3:** Cael gwared ar yr ôl-groniad o ddiwyddiadau cyfreithiol sy'n mynnu bod gorchmynion yn cael eu gwneud a phrosesu gorchmynion digwyddiadau cyfreithiol pellach o fewn terfynau amser diffiniedig.
- ▶ **Tasg 2.4:** Adolygu anomaledau sydd heb eu trin ar gyfer y Map Diffiniol
- ▶ **Tasg 2.5:** Prosesu Gorchmynion Llwybrau Cyhoeddus

Tasg 2.1 | Cynhyrchu Datganiad o Flaenoriaethau

Diffiniad

Mae gan bobl sy'n gwneud cais am Orchmynion Addasu Mapiau Diffiniol hawliau amrywiol i apelio trwy gydol y broses. Er enghraifft, os nad yw'r cais wedi'i benderfynu o fewn 12 mis o'i gyflwyno, mae'n bosibl y bydd gan yr ymgeisydd hawl i ofyn i Gynulliad Cymru gyfarwyddo'r Awdurdod Tirfesur i benderfynu ar gais o fewn cyfnod penodol. Mae Cynulliad Cymru'n cydnabod maint y gwaith sy'n wynebu rhai awdurdodau ac yn y gorffennol hysbysodd y bydd yn cymryd i ystyriaeth unrhyw "Datganiad o Flaenoriaethau" a gyhoeddir cyn ystyried apeliadau tebyg.

Y Sefyllfa Bresennol

Mae gan y Cyngor ôl-groniad sylweddol o waith yn ymwneud â'r Map Diffiniol, ond nid yw wedi cyhoeddi Datganiad o Flaenoriaethau. Oherwydd y galw cystadleuol am adnoddau yn y maes hwn, mae angen i'r Cyngor flaenoriaethu ei waith a chyhoeddi'r blaenoriaethau hyn. Os na fydd yn gwneud hyn, gallai cyrff allanol osod terfynau amser a thargedau ar yr Awdurdod.

Rhaglen Weithredu

Caiff Datganiad o Flaenoriaethau ei gynhyrchu a'i ddisbarthu er mwyn ymgynghori yn ei gylch erbyn Mai 2009. Ar ôl i'r ymgynghoriad orffen, gofynnir am gymeradwyaeth aelodau. Nid oes angen adnoddau ychwanegol i gwblhau'r dasg hon.

Dangosyddion Perfformiad

Mabwysiadu Datganiad o Flaenoriaethau erbyn mis Hydref 2009 ac yna ei adolygu'n flynyddol.

Tasg 2.2 | Cael gwared ar yr ôl-groniad o geisiadau i addasu'r Map a'r Datganiad Diffiniol a phenderfynu ar geisiadau newydd o fewn terfynau amser diffiniedig.

Diffiniad

Mae'n bosibl y ceir ceisiadau am Orchmynion Addasu Mapiau Diffiniol (DMMO) i ychwanegu llwybrau sydd heb eu cofnodi, dileu ffyrdd a oedd wedi'u hychwanegu ar y map mewn camgymeriad, tynnu / newid aliniad y ffyrdd a gofnodwyd yn anghywir ar y map a'r datganiad diffiniol neu newid unrhyw fanylion yn y datganiad. Dylid penderfynu ar bob cais o fewn 12 mis ar ôl y dyddiad derbyn. Os na wneir hyn, mae gan yr ymgeisydd hawl i ofyn i Gynulliad Cymru gyfarwyddo'r Cyngor i benderfynu ar y cais o fewn terfynau amser penodol.

Y Sefyllfa Bresennol

Ar hyn o bryd, mae gan y Cyngor 14 o geisiadau am Orchmynion Addasu Mapiau Diffiniol yn aros am benderfyniad ac nid yw bob amser yn penderfynu ar geisiadau o fewn 12 mis ar ôl eu derbyn. Nid yw ceisiadau'n 'diflannu' a rhaid penderfynu'n ffurfiol yn eu cylch, hyd yn oed os yw hyn y tu allan i'r cyfnod o flwyddyn.

Rhaglen Weithredu

Pe bai'r ôl-groniad o geisiadau sy'n aros penderfyniad yn cael eu clirio, byddai modd penderfynu ar geisiadau o fewn 12 mis ar ôl eu derbyn yn y dyfodol.

Ystyrir penodi Swyddog Map Diffiniol arbenigol i ymgymryd â hyn a gwaith cysylltiedig arall.

Dangosyddion Perfformiad

- ▶ Nifer y ceisiadau DMMO a dderbynnir bob blwyddyn
- ▶ Canran y ceisiadau DMMO y penderfynir arnynt o fewn 12 mis ar ôl eu derbyn
- ▶ Nifer y ceisiadau DMMO sydd heb eu penderfynu
- ▶ Penodi tri swyddog Gorchymynion Llwybrau Cyhoeddus/Map Diffiniol

Tasg 2.3 | Cael gwared ar yr ôl-groniad o orchmynion addasu digwyddiadau cyfreithiol o fewn terfyn amser diffiniedig.

Diffiniad

Mae Gorchymynion Llwybrau Cyhoeddus (PPO) yn gwneud newidiadau i'r rhwydwaith. Bob tro y caiff newid ei wneud trwy PPO, mae angen hefyd addasu'r Map a'r Datganiad Diffiniol yn defnyddio proses gorchymynion cyfreithiol ar wahân. Gelwir y gorchymynion hyn yn Orchmynion Addasu Digwyddiadau Cyfreithiol (LEMO). Proses weinyddol yw hon yn bennaf ac nid oes cyfle i gyflwyno gwrthwynebiad ac ati gan y bydd pob digwyddiad cyfreithiol eisoes wedi'i brofi ac wedi bod yn agored i wrthwynebiadau trwy'r broses PPO.

Y Sefyllfa Bresennol

Mewn adroddiad a baratowyd gan y Cyngor yn 2004, nododd y Cyngor ôl-groniad o 174 o ddigwyddiadau cyfreithiol y mae angen gorchmynion addasu ar eu cyfer. Nid yw'r Cyngor wedi amcangyfrif y niferoedd ers hynny, ond nid yw'r ffigwr yn debygol o fod wedi newid yn sylweddol ers 2004. Ni cheir rhestr o ddigwyddiadau cyfreithiol. Dechreuodd y Cyngor ar waith gorchmynion addasu digwyddiadau cyfreithiol, ond cafwyd anawsterau gydag ansawdd y gorchmynion gwreiddiol (h.y. y gorchmynion llwybrau cyhoeddus a gorchmynion eraill sy'n 'ddigwyddiadau cyfreithiol' ynddynt eu hunain'), yn arbennig y rhai hŷn.

Rhaglen Weithredu

Mae angen nodi digwyddiadau cyfreithiol sy'n aros penderfyniad ac mae angen gwneud gorchmynion addasu digwyddiadau cyfreithiol priodol er mwyn eu hymgorffori yn y map diffiniol. Ar ôl cwblhau'r gwaith, mae angen i'r Cyngor greu system i wneud gorchmynion addasu digwyddiadau cyfreithiol ar gyfnodau priodol fel na cheir ôl-groniadau mawr yn y dyfodol.

Mae angen i'r awdurdod wneud mwy i gael gwared ar yr ôl-groniad o'r gwaith hwn er mwyn ceisio cael gwared arno'n gyfan gwbl, neu gynnig atebion i achosion anodd, o fewn y pum mlynedd nesaf.

Dangosyddion Perfformiad

Nifer y gorchmynion addasu digwyddiad cyfreithiol erbyn 2012 (dylai fod bron yn ddim)

Pob Gorchymyn Addasu Digwyddiad Addasu i'w gwneud cyn pen mis ar ôl i'r Digwyddiad Cyfreithiol (e.e. addasu llwybr cyhoeddus) ddod i rym.

Tasg 2.4 | Adolygu anomaleddau sydd heb eu trin ar gyfer y Map Diffiniol

Diffiniad

Mae gan y Cyngor ddyletswydd i newid y Map a'r Datganiad Diffiniol ar ôl darganfod tystiolaeth sy'n awgrymu bod newidiadau tebyg yn angenrheidiol. Gwneir newidiadau tebyg yn defnyddio Gorchmynion Addasu Mapiau Diffiniol (DMMO). Gall anomaleddau godi os yw'r Cyngor yn ymgymryd ag agweddau eraill o'i swyddogaethau rheoli hawliau tramwy cyhoeddus, megis cynnal a chadw a gwaith gorfodaeth. Mae angen ymchwilio i'r problemau hyn yr un mor drylwyr â cheisiadau am DDMO, ond nid ydynt yn cael eu rheoli gan yr un terfyn amser.

Y Sefyllfa Bresennol

Mae gan y Cyngor restr o faterion y maent yn eu hystyried yn anomaleddau ar y Map Diffiniol. Mae'r rhestr hon yn cynnwys 99 o achosion sy'n mynnu ymchwil pellach. Mae'r achosion hyn yn ymwneud yn bennaf ag enghreifftiau o lwybrau sy'n newid statws am ddim rheswm amlwg neu lwybrau â chysylltiadau coll. O ganlyniad mae'r rhain yn creu rhannau o lwybrau pengaead ar y Map Diffiniol, os ddim ar y ddaear. Mae'n debygol y caiff mwy o achosion eu nodi wrth i amser fynd heibio, yn arbennig os bydd y gwaith o agor y rhwydwaith yn cyflymu.

Ar hyn o bryd, nid oes llawer o waith yn cael ei wneud i leihau nifer yr anomaleddau ar y Map Diffiniol sy'n aros penderfyniad.

Rhaglen Weithredu

Gydag adnoddau presennol, mae'n bosibl y bydd modd ymchwilio a dod i gasgliad ynghylch tri anomaledd ar y Map Diffiniol bob blwyddyn ar gyfartaledd. Gan hynny, dros ddeng mlynedd y cynllun, dylai oddeutu traean o'r anomaleddau y gwyddom amdanynt gael eu datrys.

Bydd angen adnoddau staff ychwanegol er mwyn gwella'r maes hwn.

Dangosyddion Perfformiad

Canran y llwybrau, yn ôl hyd, nad ydynt yn cynnwys anomaleddau Map Diffiniol.

Tasg 2.5 | Prosesu Gorchmynion Llwybrau Cyhoeddus

Diffiniad

Caiff y mwyafrif o Orchmynion Llwybrau Cyhoeddus eu gwneud yn defnyddio darpariaethau Deddf Priffyrdd 1980 neu Ddeddf Cynllunio Gwlad a Thref 1990. Mae'r deddfwriaethau hyn yn gosod meini prawf penodol i'w cyflawni cyn y gellir gweithredu'r newid. Os oes anghydfod dros newid arfaethedig, gellir atgyfeirio'r Gorchymyn at Gynulliad Cymru, a allai benderfynu ar y mater trwy Ymchwiliad Cyhoeddus.

Nid oes dyletswydd statudol i wneud gorchmynion llwybrau cyhoeddus. Gallai rhai costau sy'n ymwneud â phrosesu ceisiadau ac yna'r Gorchmynion, gael eu codi ar yr ymgeiswyr. Mae cost Gorchmynion tebyg oddeutu £2000 ar gyfartaledd.

Y Sefyllfa Bresennol

Mae 12 o geisiadau Gorchmynion Llwybrau Cyhoeddus yn aros penderfyniad, sy'n dyddio o 1992 ymlaen. Mae un ar ddeg ohonynt ar gyfer gorchmynion dargyfeirio o dan adran 119 Deddf Priffyrdd 1980 ac un ar gyfer gorchymyn dargyfeirio o dan Ddeddf Cynllunio Gwlad a Thref 1990. Yn ogystal â cheisiadau ffurfiol gan bobl eraill, mae'r Cyngor wedi nodi 67 o achosion lle mae'n ystyried efallai y dylid dargyfeirio neu gau llwybrau.

Rhaglen Weithredu

Caiff yr holl achosion a nodir gan yr Awdurdod eu hadolygu gyda'r bwriad o nodi p'un a oes ateb arall ar gael (e.e. camau gorfodi) a'u blaenoriaethu. Caiff rhaglen waith ei llunio yn seiliedig ar y blaenoriaethau hyn.

Os mai gorchmynion llwybrau cyhoeddus yw'r unig ateb dichonadwy (e.e. os oes annedd wedi'i adeiladu ar lwybr), caiff adnoddau cyllidebol ychwanegol eu ceisio i ymdrin â hyn.

Dangosyddion Perfformiad

- ▶ Nifer y ceisiadau am Orchmynion Llwybrau Cyhoeddus sydd heb eu hateb
- ▶ Nifer y materion eraill sy'n mynnu Gorchymyn Llwybr Cyhoeddus

5.3 | Tasg 3 - Rheoli'r Rhwydwaith



Llwybr Cyhoeddus Rhif 2 Bwcle (NGR 3270 3663)

- ▶ **Tasg 3.1:** Arwyddo pob hawl tramwy yn gywir pan mae'n gadael ffordd fetlin.
- ▶ **Tasg 3.2:** Darparu mynegbyst neu arwyddion y tu hwnt i'r gofyn i arwyddo llwybrau sy'n gadael ffyrdd metlin.
- ▶ **Tasg 3.3:** Sicrhau bod arwyneb pob hawl tramwy mewn cyflwr priodol, yn ddiogel ac yn addas ar gyfer ei ddiben disgwyliedig o fewn rheswm.
- ▶ **Tasg 3.4:** Cadw pob pont mewn cyflwr diogel a datrys problemau yn y dyfodol o fewn terfynau amser diffiniedig.
- ▶ **Tasg 3.5:** Datrys pob problem sy'n ymwneud â chelfi llwybrau (giatiau a chamfeydd) o fewn terfynau amser gosodedig
- ▶ **Tasg 3.6:** Mynd i'r afael â'r ôl-groniad o rwystrau a thynnu pob rhybudd camarweiniol ac ymyraethau neu namau eraill i ddefnyddwyr. Caiff achosion eu datrys o fewn terfynau amser diffiniedig yn y dyfodol.
- ▶ **Tasg 3.7:** Cael system archwilio hawliau tramwy reolaidd mewn grym.

Tasg 3.1 | Arwyddo pob hawl tramwy yn gywir pan mae'n gadael ffordd fetlin.

Diffiniad

Mae Adran 27 Deddf Cefn Gwlad 1968 (fel y'i diwygir) yn mynnu bod yr Awdurdodau Priffyrdd yn gosod a chadw arwydd lle mae hawl tramwy yn gadael ffordd fetlin. Rhaid i'r arwyddion hyn ddangos statws y llwybr a gallai hefyd gynnwys manylion pen y daith a phellteroedd.

Er bod arwyddo llwybrau sy'n gadael ffyrdd yn ofyn statudol, mae ganddo hefyd nifer o fuddion. Mae'n helpu pobl i ddod o hyd i ddechrau llwybrau neu eu gwneud yn ymwybodol o fodolaeth llwybrau. Yn ei dro, mae hyn yn helpu i hyrwyddo defnydd ac yn datblygu hyder y defnyddwyr. Gall gwybodaeth am leoliadau a phellteroedd hefyd helpu i annog pobl i newid y modd y maent yn teithio ar siwrneiau byr.



*Llwybr Cyhoeddus Rhif 6D Mostyn (Chwitffordd gynt)
(NGR 3160 3789)*

Y Sefyllfa Bresennol

Mae dyluniad arwyddion yn amrywio ar draws ardal y Cyngor. Mae hyn oherwydd newidiadau achlysurol mewn arferion arwyddo dros amser. Yn ogystal â gosod arwyddion mewn lleoliadau lle nad ydynt eisoes yn bodoli, mae angen cael rhaglen cynnal a chadw i newid yr arwyddion hynny sydd mewn cyflwr gwael.

Ar y cyfan, arwyddion gwael sy'n gyfrifol am dros draean o'r problemau sy'n effeithio ar ba mor hawdd yw llwybrau i'w defnyddio. Yn ystod yr arolwg 10%, nodwyd bod 86 o arwyddion ffyrdd ar goll neu angen eu newid. Byddai hyn yn awgrymu bod angen oddeutu 900 o arwyddion.

Rhaglen Weithredu

Mae marcio hawl tramwy sy'n gadael ffordd fetlin yn cael ei ystyried yn arbennig o bwysig.

Caiff rhaglen flynyddol i osod arwyddion ei chynnal gan benderfynu ar nifer benodol o arwyddion bob blwyddyn.

Dangosyddion Perfformiad

Canran y rhwydwaith sydd ag arwyddion lle mae llwybrau'n gadael ffordd fetlin.

Tasg 3.2 | Darparu mynegbyst ac arwyddion y tu hwnt i'r gofyn i arwyddo llwybrau sy'n gadael llwybrau metlin.

Diffiniad

Yn ogystal â gosod arwyddion ar hawliau tramwy cyhoeddus sy'n cwrdd â ffordd fetlin, mae gofyn i'r Cyngor hefyd godi arwyddion tebyg (h.y. mynegbyst), fel y mae'n ystyried sy'n angenrheidiol i gynorthwyo i ddangos y ffordd ar hyd llwybr.

Gan fod llwybrau a hyrwyddir yn cael eu llunio i ddenu ac annog defnyddwyr sy'n anghyfarwydd â'r ardal leol, mae codi mynegbyst clir yn hanfodol i sicrhau bod pobl sy'n ymweld â chefn gwlad yn mwynhau eu taith (cerdded, beicio, marchogaeth ac ati). Gall codi mynegbyst effeithiol helpu hefyd i atal camddealltwriaeth neu dresbasu anfwriadol ar dir preifat.

Y Sefyllfa Bresennol

Ychydig iawn o wybodaeth sydd ar gael am nifer y mynegbyst sydd wedi'u gosod yn y gorffennol, er bod yr arolwg cyflwr yn awgrymu bod angen arwyddion ychwanegol neu well arwyddion mewn o leiaf 300 o safleoedd.

Rhaglen Weithredu

Mae gosod mynegbyst ar hawliau tramwy yn broses sy'n cymryd llawer o amser ac mae'n cael llai o flaenoriaeth na rhai mathau eraill o waith a nodwyd megis tynnu rhwystrau. Fodd bynnag, pan gaiff camfeydd, giatiau ac ati eu gosod, neu pan dynnir rhwystrau, bydd unrhyw fynegbyst angenrheidiol yn cael eu codi bryd hynny.

Rhoddir mwy o flaenoriaeth i godi mynegbyst ar lwybrau a hyrwyddir na llwybrau cyhoeddus eraill.

Ym mhym mlynedd gyntaf y CGHT, bydd y Cyngor yn ceisio gosod lefel dderbyniol o fynegbyst. Wrth ystyried mynegbyst, mae'n hanfodol ystyried cyflwr y llwybr yn gyntaf. Caiff unrhyw faterion a allai olygu nad oes modd defnyddio'r llwybr neu os yw'n beryglus eu trin cyn codi mynegbyst.

Dangosyddion Perfformiad

Canran y llwybrau sy'n cyflawni'r maen prawf 'hawdd i'w ddefnyddio' ym methodoleg y BVPI o ran codi mynegbyst.

Tasg 3.3 | Sicrhau bod arwyneb pob hawl tramwy mewn cyflwr priodol, yn ddiogel ac yn addas ar gyfer ei ddiben disgwylledig o fewn rheswm.

Diffiniad

Fel arfer, y Cyngor sy'n gyfrifol am gynnal a chadw wynebau hawliau tramwy cyhoeddus, gan gynnwys torri llystyfiant sy'n tyfu arnynt. Mae lefelau cynnal a chadw ar lwybrau unigol yn dibynnu ar faint o ddefnydd a wneir ohono a natur y defnydd hwnnw a thymor y flwyddyn. Un broblem y mae'r Cyngor yn ei wynebu yw hyd a lled ei ymrwymadau cynnal a chadw. Mae llwybrau'n amrywio o ran cymeriad, o lwybrau mewn caeau sydd angen bron i ddim gwaith cynnal a chadw, i lwybrau trwy bentrefi ac ati sy'n cael llawer o ddefnydd, lle byddai angen gwaith cynnal a chadw o safon uchel.

Mae'r mwyafrif helaeth o hawliau tramwy yn briffyrdd y gellir eu cynnal a'u cadw ar draul y cyhoedd. Gan hynny dylid eu cofnodi ar y map a'r datganiad diffiniol ac ar y rhestr strydoedd.

Y Sefyllfa Bresennol

Y brif broblem gyda'r dasg hon yw clirio llystyfiant tymhorol. O dan arferion gwaith presennol, mae detholiad o lwybrau yn rhan o'r amserlen torri gwair blynyddol a chaiff unrhyw rai eraill eu clirio mewn ymateb i geisiadau unigol. Ambell waith, caiff llwybrau eu hychwanegu at yr amserlen wrth iddynt gael eu clirio.

Gellid uwchraddio wynebau llwybrau mewn ardaloedd trefol ac ar gyrion trefol hefyd. Gwelodd yr asesiad bod 56% o'r llwybrau a arolygwyd o fewn ardaloedd trefol yn cynnwys wynebau naturiol neu ychydig yn anwastad. Gallai uwchraddio llwybrau tebyg ynghyd â thynnu neu addasu rhwystrau gynyddu hygyrchedd yn sylweddol ar lwybrau trefol i bobl ag ystod o anableddau, yr henoed a mamau â phramiau. Gallai arwyneb caled hefyd sicrhau bod y llwybrau hyn yn cael eu defnyddio trwy gydol y flwyddyn.

Rhaglen Weithredu

Caiff y rhaglen gynnal a chadw flynyddol ei diweddarau i sicrhau bod pob llwybr cyhoeddus a nodwyd fel rhai sydd angen eu clirio'n rheolaidd yn cael eu clirio'n rheolaidd. Er mwyn arbed costau, ystyrir blaenoriaethu gwaith clirio llystyfiant fel bo mwy o lwybrau pwysig yn cael eu torri'n amlach na'r rheiny ar lwybrau blaenoriaeth is.

Mae angen llunio rhaglen ragweithiol i wneud gwaith ar wynebau llwybrau, yn arbennig mewn ardaloedd poblog.

Dangosyddion Perfformiad

Nifer y llwybrau lle caiff llystyfiant tymhorol ei glirio'n flynyddol.
Canran y llwybrau sy'n cyflawni'r maen prawf 'hawdd i'w defnyddio' ym methodoleg y BVPI, o ran cyflwr yr arwyneb.

Tasg 3.4 | Cynnal a chadw pob pont mewn cyflwr diogel a datrys problemau o fewn terfynau amser diffiniedig yn y dyfodol.

Diffiniad

Fel arfer yr awdurdod priffyrdd sy'n gyfrifol am bontydd sy'n croesi nodweddion naturiol megis afonydd a nentydd. Efallai y bydd modd i'r tirlfeddiannwr gynnal a chadw pontydd sy'n croesi nodweddion dynol, megis ffosydd draenio ac ati.

Y Sefyllfa Bresennol

Mae oddeutu 160 o bontydd troed yn Sir y Fflint, ac amcangyfrifir bod 80 (neu 50%) ohonynt yn mynnu gwaith o ryw fath a 37 arall yn mynnu gwaith monitro.

Rhaglen Weithredu

Bydd y sir yn parhau â'i raglen archwilio bob blwyddyn lle caiff problemau eu nodi a gwaith ei flaenoriaethu.

Dangosyddion Perfformiad

Canran y pontydd sydd mewn cyflwr boddhaol cyn pen deng mlynedd ar ôl cyhoeddi'r CGHT

Tasg 3.5 | Sicrhau bod yr holl gelfi cymeradwy ac angenrheidiol (camfeydd a giatiau ac ati) yn eu lle ar lwybrau, eu bod yn cael eu cadw mewn cyflwr diogel a chyfleus a bod problemau'n cael eu datrys o fewn terfynau amser diffiniedig yn y dyfodol



Llwybr Cyhoeddus Rhif 39 Y Fflint – Llwybr Clawdd Wat (NGR 3215 3725)

Diffiniad

Y tirfeddianwyr sy'n gyfrifol am gynnal a chadw giatiau, camfeydd a strwythurau eraill tebyg ar hawliau tramwy cyhoeddus. Rhaid cynnal a chadw'r strwythurau hyn mewn cyflwr diogel er mwyn osgoi ymyrryd yn afresymol ar hawliau'r defnyddiwr. Gall y tirfeddianwr hawlio o leiaf 25% o gost gwaith cynnal a chadw tebyg, i gydnabod swyddogaeth ddeuol y strwythur ar gyfer rheoli stoc a mynediad cyhoeddus.

Y Sefyllfa Bresennol

O'r strwythurau hynny sydd eisoes mewn lle, nid oedd llawer ohonynt yn bodloni gofynion y Safon Brydeinig. Byddent yn cael budd o'u gwella, eu newid neu eu tynnu'n gyfan gwbl. Hefyd, amcangyfrifir bod angen newid 90 o giatiau a 250 o gamfeydd ar hyn o bryd. Amcangyfrifir hefyd bod nifer debyg o strwythurau angen sylw yn flynyddol.

Rhaglen Weithredu

Wrth wneud gwaith ar gelfi llwybrau bydd y Cyngor yn mabwysiadu polisi'r "opsiwn lleiaf cyfyngol" ac yn ceisio cael gwared ar rwystrau i fynediad cyn eu gadael fel ag y maent.

Dangosyddion Perfformiad

Canran y celfi ar lwybrau sy'n hawdd eu defnyddio.

Tasg 3.6: Mynd i'r afael â'r ôl-groniad o rwystrau a thynnu rhybuddion camarweiniol ac ymyraethau neu namau eraill i ddefnyddwyr. Caiff achosion eu datrys o fewn terfynau amser diffiniedig yn y dyfodol.

Diffiniad

Mae gan yr Awdurdod Priffyrdd ddyletswyddau i arddel ac amddiffyn hawliau'r cyhoedd i fwynhau priffyrdd a thynnu unrhyw rwystrau anghyfreithlon. Mae'r gyfraith hefyd yn rhoi ystod eang o bwerau i'r Cyngor gyflawni'r dyletswyddau hyn. Mae'r rhain yn cynnwys cymryd camau uniongyrchol, yna adfer costau a phwerau erlyn.

Y Sefyllfa Bresennol

Mae data diweddar o'r arolwg yn awgrymu bod cyflwr y rhwydwaith wedi gwella rhywfaint ers cyhoeddi adroddiad Arolwg Cyflwr Hawliau Tramwy Cymru (2002). Fodd bynnag, mae'r rhwydwaith yn dal i fod mewn cyflwr gwael gyda dim ond 38% o'r llwybrau yn 'hawdd i'w defnyddio'. Dim ond traean o'r llwybrau a arolygwyd oedd yn hawdd i'w defnyddio heb unrhyw broblemau.

Mae rhwystrau'n gyfrifol am bron i hanner yr holl broblemau sy'n effeithio ar llwybrau. Y brif broblem a wynebwyd oedd ffensys ar draws llwybrau.

Rhaglen Weithredu

Fel y nodwyd eisoes, mae angen polisi a gweithdrefn orfodi effeithiol. Caiff hwn ei ddrafftio a'i weithredu o fewn dwy flynedd ar ôl cyhoeddi'r CGHT.

Caiff rhaglen o gamau gorfodi ei weithredu yn ystod tair blynedd y cynllun hwn a chymerir camau diodyn os na cheir cydweithrediad. Penodir Swyddog Gorfodi penodol i ymgymryd â'r dyletswyddau hyn.

Rhoddir ystyriaeth i gymryd camau cyfreithiol yn erbyn troseddwyr mynych.

Rhoddir y cyhoeddusrwydd mwyaf posibl i gamau llwyddiannus.

Dangosyddion Perfformiad

- ▶ Penodi Swyddog Gorfodi
- ▶ Canran y llwybrau sy'n glir rhag rwystrau

Tasg 3.7: Cael system archwilio reolaidd ar hawliau tramwy a system fonitro gynhwysfawr o waith a wnaethpwyd ac a geisiwyd.

Diffiniad

Byddai archwilio'r rhwydwaith yn rheolaidd a mynd ati i ddarganfod problemau a darparu presenoldeb rheolaidd ar y rhwydwaith yn cynorthwyo'r awdurdod i gymryd ymagwedd ragweithiol tuag at reoli'r rhwydwaith hawliau tramwy. Wrth gynnal archwiliadau rheolaidd, gall awdurdod bledio amddiffyniad statudol a ddarperir gan Adran 58 y Ddeddf Priffyrdd (1980) wrth wynebu hawliad am iawndal.

Y Sefyllfa Bresennol

Ni cheir trefn reolaidd ar gyfer archwilio'r rhwydwaith hawliau tramwy. Mae'r archwiliadau presennol yn ymwneud yn uniongyrchol â chwynion. Nid yw hyn yn cyflawni unrhyw ofynion archwilio ar gyfer amddiffyniad statudol yn erbyn hawliadau.

Rhaglen Weithredu

Dim ond os cynyddir lefelau staffio yn sylweddol y gellir cynnal rhaglen archwilio reolaidd ar gyfer dibenion yswiriant er y gallai fod yn briodol dod i gytundeb â chynghorau tref/cymuned a gwirfoddolwyr eraill fel y Cerddwyr i archwilio llwybr penodol unwaith y flwyddyn. Byddai'n hanfodol i system o'r fath gael ei reoli i sicrhau ansawdd.

Ymgynghorir ag yswirwyr y Cyngor am y mater hwn ac unrhyw beryglon tebygol.

Dangosyddion Perfformiad

Hyd yr hawliau tramwy cyhoeddus a archwilir bob blwyddyn.

5.4 | Tasg 4 - Cyfleoedd eraill i gael mynediad a hyrwyddo'r rhwydwaith

- ▶ **Tasg 4.1:** Gwella a datblygu mynediad at yr arfordir
- ▶ **Tasg 4.2:** Gwella mynediad i farchogwyr
- ▶ **Tasg 4.3:** Gwella mynediad i feiciau
- ▶ **Tasg 4.4:** Gwella hygyrchedd i bawb, lle bo hynny'n bosibl
- ▶ **Tasg 4.5:** Gwella ac ehangu'r rhwydwaith
- ▶ **Tasg 4.6:** Teithiau cerdded tywysedig a hyrwyddedig ac ati
- ▶ **Tasg 4.7:** Adroddiad Blynyddol

Tasg 4.1 | Gwella a datblygu mynediad at yr arfordir

Diffiniad

Mae Cyngor Cefn Gwlad Cymru (CCGC) yn gweinyddu Rhaglen Gwella Mynediad at Arfordir Cymru (RhGMAC) a bydd pob awdurdod lleol yn datblygu ei raglenni lleol ei hun. Mae'r rhaglen hon wedi'i datblygu i wella mynediad at yr arfordir i gymunedau lleol ac ymwelwyr. Gwneir hyn yn bennaf trwy wella llwybrau lleol gyda'r bwriad o gysylltu llwybrau presennol i greu llwybr arfordirol ardderchog sy'n ymestyn ar hyd traethlin Cymru gyfan.

Y Sefyllfa Bresennol

Mae gan amryw o grwpiau ddiddordeb yn yr ardal hon, gan gynnwys grwpiau cadwraeth a busnesau, ac mae nifer wedi croesawu'r fenter wella arfaethedig. Mae'r gwaith sydd i'w wneud yn dal i aros cymeradwyaeth gan CCGC, ond mae amlinelliad o brosiect Sir y Fflint yn cynnwys datblygu fframwaith hirdymor ar gyfer rheoli partneriaeth y parth arfordirol; targedu cysylltiadau allweddol sy'n darparu mynediad at yr arfordir yn ogystal â chreu llwybrau unionlin o gymunedau a gwella mynediad i'r rheiny â phramiau a chadeiriau olwyn. Targedir hawliau tramwy cyhoeddus sy'n arwain at ymylon arfordirol yn ogystal â chyhoeddusrwydd a hyrwyddo aber y Dyfrdwy fel ased gwerthfawr.

Rhaglen Weithredu

Ar ôl cael cyllid gan CCGC mae gan yr awdurdod gynllun ar gyfer y gwaith y mae'n bwriadu ei wneud fel rhan o'r RhGMAC ac mae eisoes wedi dechrau ar y gwaith hwn.

Dangosyddion Perfformiad

Dim.

Tasg 4.2 | Gwella mynediad i farchogwyr ceffylau

Diffiniad

Mewn llawer o ardaloedd, llwybrau troed cyhoeddus sydd ar gael yn bennaf ar rwydweithiau hawliau tramwy. Prin yw'r llwybrau ceffyl a'r cilffyrdd sy'n agored i bob traffig, ac fel arfer maent yn bell ar wahân. Gallai'r rhwydwaith o briffyrdd cerbydau bach ategu at y rhwydwaith llwybrau ceffyl.

Y Sefyllfa Bresennol

Mae'r rhwydwaith ceffylau yn dameidiog ar hyn o bryd. Mae llai o gyfleoedd eto i yrwyr cerbydau sy'n defnyddio'r rhwydwaith hawliau tramwy.

Rhaglen Weithredu

Bydd y Cyngor yn gweithio gyda grwpiau defnyddwyr ceffylau, tiffeddianwyr a'r Fforwm Mynediad Lleol i weld sut y gellir gwella'r ddarpariaeth bresennol i wella cyfleoedd i farchogwyr cerbydau yn Sir y Fflint. Gallai hyn gynnwys defnyddio hen leiniau rheilffyrdd segur a'r posibilrwydd o ddatblygu lonydd tawel. Mae angen gwella nifer o giatiau i'w gwneud yn hygyrch i farchogwyr. Cynhelir arolwg i weld beth yw maint y broblem ac i nodi'r llwybrau y mae angen eu gwella.

Dangosyddion Perfformiad

Nifer y giatiau a osodir ar lwybrau ceffyl bob blwyddyn i'w gwneud yn fwy hygyrch i farchogwyr ac i gerddwyr.

Hyd y llwybrau ceffyl cyhoeddus a'r cilffyrdd cyfyngedig a gaiff eu creu bob blwyddyn.

Tasg 4.3 | Gwell mynediad i feiciau

Diffiniad

Dros y blynyddoedd diwethaf, gwnaethpwyd datblygiadau sylweddol i hwyluso twf beicio a beicio mynydd, fel gweithgaredd hamdden (gan anelu at gynyddu twristiaeth yn bennaf) ac fel math o gludiant. Mae mynediad at lannau afonydd, arfordiroedd a choedwigoedd wedi gwella'n fawr iawn.

Y Sefyllfa Bresennol

Agorodd Llwybr 5 y Rhwydwaith Beicio Cenedlaethol ym Mehefin 2000 ac mae'n ymestyn am 52km o ffin Swydd Caer trwy Sir y Fflint i Brestatyn. Mae'n cynnwys 13 km o lwybrau beicio di-draffig. Dros y blynyddoedd diwethaf mae proffil beicio yn Sir y Fflint wedi cynyddu'n ddramatig o ran defnydd ymarferol a gweithgaredd hamdden.

Mae Llwybr Arfordirol y Dyfrdwy'n cael ei adeiladu ar hyn o bryd. Bydd y Llwybr Arfordirol yn llwybr cerdded a beicio 3 metr o led a ddefnyddir at ddibenion hamdden ac ymarferol. O'r llwybr 55km rhwng Prestatyn a Chaer ac yng Nghilgwri, mae 16km bellach wedi'i gwblhau. Y rhannau sydd wedi'u cwblhau hyd yma yw:

- ▶ O Shotton i Gaer (ar hyd clawdd gogleddol Afon Dyfrdwy);
- ▶ O'r A548 ar Ffordd Aber i Dee Cottages yn y Fflint;
- ▶ Cyswllt i Barc Diwydiannol Glannau Dyfrdwy (Ffordd Gyswllt Toyota), sydd wedi'i gwblhau'n rhannol.

Rhaglen Weithredu

Yn y dyfodol, y bwriad yw darparu cysylltiadau o Lwybr Beicio Cenedlaethol 5 i ganol trefi a gorsafoedd trenau. Mae'r llwybr wedi bod yn eithriadol o boblogaidd ymysg cerddwyr a beicwyr.

Nodwyd ei bod yn amlwg bod angen darparu cysylltiadau o'r prif lwybrau i ardaloedd poblog a gorsafoedd. Bydd y Cyngor yn gweithio gyda sefydliadau fel Sustrans a thirfeddianwyr i ddarparu cysylltiadau newydd.

Dangosyddion Perfformiad

Nifer a hyd y llwybrau beiciau penodol newydd a gaiff eu hagor bob blwyddyn.

Tasg 4.4 | Gwella hygyrchedd i bawb



Llwybr Cyhoeddus Rhif 39 – Llwybr Clawdd Wat (NGR 3215 3725)

Diffiniad

Mae Deddf Gwahaniaethu ar Sail Anabledd 1995 yn gwneud gwahaniaethu yn erbyn pobl anabl yn anghyfreithlon. Mae gwahaniaethu yn golygu trin unigolyn anabl yn llai ffafriol na rywun arall am reswm sy'n ymwneud ag anabledd yr uniongyrchol lle na ellir cyfiawnhau'r driniaeth. Yn unol â'r Ddeddf Gwahaniaethu ar Sail Anabledd (DDA), mae gofyn i ddarparwyr gwasanaeth wneud addasiadau rhesymol i'w polisïau a'u gweithdrefnau ar gyfer unigolyn anabl. Gallai awdurdod sy'n methu â gwneud hynny fod yn euog o wahaniaethu. Caiff awdurdodau lleol eu galw'n ddarparwyr gwasanaeth o dan Ddeddf Gwahaniaethu ar Sail Anabledd (1995).

Mae Deddf Cefn Gwlad a Hawliau Tramwy 2000 sy'n diwygio adran 147 Deddf Priffyrdd (1980) yn nodi y dylai awdurdodau lleol gymryd pobl â phroblemau symud i ystyriaeth wrth

gymeradwyo strwythurau megis camfeydd a giatiau ar lwybrau troed cyhoeddus a llwybrau ceffyl.

Mae'r Ddeddf hefyd yn caniatáu i'r awdurdod greu cytundebau gyda thirfeddianwyr i wella strwythurau ar hawliau tramwy er budd pobl anabl.

Y Sefyllfa Bresennol

Codwyd nifer o faterion yn ystod sesiwn grŵp ffocws lleol ar wneud hawliau tramwy'n fwy hygyrch i bobl anabl. Nodwyd mai dim ond un safle, Parc Gwepra, sy'n gallu rhoi mynediad addas ar gyfer taith undydd i bobl anabl, yn arbennig y rheiny mewn cadeiriau olwyn. Mae nifer o'r llwybrau sydd ar gael yn y parc yn llinellol a byddai defnyddwyr yn cael budd o gysylltiadau cylchol.

Yn gyffredinol, teimlwyd bod hygyrchedd y rhwydwaith yn gyffredinol wael. Gwelwyd bod camfeydd a grisiau yn broblemau mawr i nifer o bobl. Trafodwyd ansawdd arwynebau hefyd ac roedd y grŵp yn teimlo y byddai gwella draeniad yn gwneud gwahaniaeth mawr i ddefnyddwyr pob llwybr yn ystod misoedd y gaeaf.

Er bod y grŵp yn cytuno bod y mwyafrif o bobl anabl yn gallu defnyddio camfeydd, roedd dyluniadau strwythurau tebyg yn broblem yn Sir y Fflint. Cynigwyd y byddai gosod rheiliau neu byst ger camfeydd yn gwella rhywfaint ar y broblem ac y gallai wneud byd o wahaniaeth i nifer o ddefnyddwyr. Cynigwyd mabwysiadu dyluniad safonol hefyd.

Amlygwyd bod cael gwybodaeth o ansawdd dda yn broblem hefyd. Cynigwyd y dylid darparu gwybodaeth fanwl a mapiau, lle bo hynny'n briodol.

Rhaglen Weithredu

Cyn y gellir gwella hygyrchedd, rhaid cynnal archwiliad cynhwysfawr o'r rhwydwaith presennol a rhoi cyhoeddusrwydd i lenyddiaeth sydd ar gael a'i hyrwyddo. Fel rhan o'r broses hon, ceisir barn defnyddwyr sydd â phroblemau gyda'u golwg ac sy'n cael trafferth symud. Bydd yr archwiliad yn helpu i nodi, cynllunio a blaenoriaethu gwaith. Mae'n debygol bod nifer o gyfleoedd mynediad ar gael a bydd y Cyngor Sir yn gwneud mwy i godi ymwybyddiaeth o'r cyfleoedd hyn drwy eu hysbysebu.

Gall ystyried anghenion y rhai llai abl fod o fantais i bob defnyddiwr, er enghraifft, bydd llwybrau a wneir yn fwy addas i gadeiriau olwyn hefyd o fudd i nifer o ddefnyddwyr eraill megis pobl â phramiau a cherddwyr gyda chŵn. Byddai gwella llwybrau mewn trefi'n gwneud lles i iechyd pobl. Gallai llwybrau sy'n cael eu gwella i'r safon uchaf posibl hefyd leihau costau cynnal a chadw blynyddol.

Dangosyddion Perfformiad

Cynllunio rhaglen wella ar gyfer llwybrau detholedig erbyn 2010

Dylid archwilio canran o'r llwybrau bob blwyddyn ar ben yr arolygon BVPI i asesu pa mor addas ydynt i'w defnyddio ar gyfer pob mynediad.

Tasg 4.5 | Gwella ac ehangu'r rhwydwaith

Diffiniad

Er bod y rhwydwaith hawliau tramwy cyhoeddus sylweddol eisoes, yn enwedig llwybrau cerdded cyhoeddus, mae bylchau penodol a fyddai, o'u dileu, yn rhoi cyfle i greu llwybrau cylchol. Un pryder penodol yw'r llwybrau hynny y mae cefnffordd yr A55 yn torri ar eu traws (h.y. hawliau tramwy cyhoeddus sy'n dod i ben o bobtu i'r A55). Mae'n bosibl bod cyfleoedd i ddatblygu teithiau cylchol o lwybr Clawdd Offa yn Sir y Fflint.

Y Sefyllfa bresennol

Mae bylchau yn y rhwydwaith hawliau tramwy, a allai rwystro'r cyhoedd rhag defnyddio'r rhwydwaith i'w lawn potensial.

Rhaglen weithredu

Ar y cyd â'r Fforwm Mynediad Lleol a thirfeddianwyr perthnasol, bydd y Cyngor Sir yn nodi ble mae'r problemau mwyaf ac yn penderfynu ar y ffordd orau o'u datrys, gan ystyried faint o arian sydd ar gael i roi unrhyw welliannau ar waith. Bydd Hawliau Tramwy'n cael eu hystyried wrth wella'r A55 yn y dyfodol. Bydd cyfleoedd hefydd i ddadansoddi'r rhwydwaith ymhellach drwy raglenni gwaith blynyddol.

Dangosydd Perfformiad

Cynllun a gaiff ei baratoi cyn pen 10 mlynedd ar ôl cyhoeddi'r CGHT sy'n nodi atebion i broblemau penodol, fel diffyg darpariaeth ar gyfer gwahanol ddefnyddwyr y rhwydwaith hawliau tramwy.

Tasg 4.6 | Teithiau cerdded tywysedig a hyrwyddedig ac ati

Diffiniad

Mae'n hanfodol bod hawliau tramwy a gwaith yr awdurdod priffyrdd yn cael eu hyrwyddo ac yn cael cyhoeddusrwydd priodol. Gall gwybodaeth dda wella dealltwriaeth a gwerthfawrogiad y cyhoedd o gefn gwlad. Mae tafenni a phosteri deniadol yn ffordd wych o hysbysebu teithiau cerdded neu ddenu pobl i'r ardal.

Rhaid i'r gwaith o hyrwyddo a rhoi cyhoeddusrwydd fod yn briodol i anghenion y defnyddwyr a chymryd pob math o ddefnyddwyr i ystyriaeth.

Y Sefyllfa Bresennol

Darperir llenyddiaeth hysbysebol a gwybodaeth o safon uchel ar y safleoedd ac maent yn cwmpasu'r rhan fwyaf o ardaloedd y sir. Er enghraifft, mae prosiect Troedio Sir y Fflint, a grëwyd fel rhan o'r fenter Cerdded Llwybr Iechyd i wella iechyd a lles pobl drwy hyrwyddo cerdded yn gyflym yn rheolaidd, a chynnig rhaglen o deithiau cerdded tywysedig byr bob wythnos, am ddim, ynghyd â theithiau cerdded hirach yn ardal Sir y Fflint, gan ddefnyddio'r rhwydwaith hawliau tramwy'n bennaf.

Mae'r taflenni a'r llenyddiaeth sydd ar gael yn targedu cerddwyr yn bennaf. Un enghraifft o arfer da yw Teithiau Cerdded yng Nghefn Gwlad Sir y Fflint a gynhyrchwyd gan Wasanaeth Cefn gwlad Sir y Fflint ar y cyd â Chymdeithas y Cerddwyr a Chyngor Cefn Gwlad Cymru. Ychydig iawn o wybodaeth sydd ar gael am feicio, beicio mynydd a marchogaeth ac am gyfleoedd i bobl anabl, dall neu rannol ddall. Mae staff hefyd yn methu cyfleoedd allweddol i hyrwyddo eu gwaith.

Mae gwefan y Cyngor yn cynnwys cyfoeth o wybodaeth a chysylltiadau i lenyddiaeth sy'n hyrwyddo cefn gwlad Sir y Fflint. Mae cyfleoedd i wella yn cynnwys darparu gwybodaeth benodol am hawliau tramwy neu'r gwasanaeth hawliau tramwy, gwybodaeth am y tîm hawliau tramwy, hyrwyddo ei waith, gwybodaeth am hawliau a chyfrifoldebau pobl ar hawliau tramwy, dolennau i dudalennau cerdded, beicio a reidio a chysylltiadau penodol.

Rhaglen Weithredu

Mae cyfleoedd i wella gwaith hyrwyddo a rhoi cyhoedduswydd yn cynnwys:

- ▶ Adolygu'r ddarpariaeth bresennol o ran deunyddiau cyhoedduswydd i weld a yw'n addas
- ▶ Darparu mwy o wybodaeth am hawliau tramwy a'r costau cysylltiedig
- ▶ Gofyn am wybodaeth newydd gan y Fforwm Mynediad Lleol
- ▶ Darparu gwybodaeth am dir mynediad
- ▶ Darparu mapiau o safleoedd cefn gwlad a theithiau cerdded
- ▶ Defnyddio mwy o luniau / delweddau a mapiau
- ▶ Defnyddio'r wefan i hyrwyddo 'taith gerdded y mis'
- ▶ Cyfleusterau 'ar-lein' i adrodd am broblem yn uniongyrchol i staff hawliau tramwy

Bydd y Cyngor yn ceisio datblygu a hyrwyddo ei swyddogaethau hawliau tramwy a chefn gwlad lle bynnag bo hynny'n bosibl. Fodd bynnag, cydnabyddir nad yw hon yn un o swyddogaethau statudol y Cyngor a gallai orfod cymryd llai o flaenoriaeth na gwaith statudol arall.

Dangosyddion Perfformiad

Dim

Tasg 4.7 | Adroddiad Blynyddol

Diffiniad

Yn aml esgeulusir y gwaith o hyrwyddo'n fewnol. O ganlyniad ni chaiff gwaith hawliau tramwy ei ystyried a'i werthfawrogi ac nid yw'n derbyn adnoddau digonol. Mae gan hawliau tramwy, fel swyddogaeth, y potensial i adlewyrchu'r Cyngor mewn goleuni da wrth i'r wasg gyhoeddi llif o straeon llwyddiannus a sylwadau cadarnhaol. Gall adroddiadau blynyddol helpu i godi proffil gwaith hawliau tramwy yn fewnol ac yn allanol. Nid yn unig y mae adroddiadau yn nodi llwyddiannau, maent hefyd yn nodi ac yn codi ymwybyddiaeth o ddiffyg adnoddau, gan dynnu sylw'r rheiny sy'n gallu gwneud newidiadau. Hefyd, mae angen datblygu 'cerbyd' addas i roi diweddariad blynyddol i'r cyhoedd o gynnydd y Cyngor tuag at weithredu'r tasgau a gynhwysir yn y Cynllun Gwella Hawliau Tramwy.

Y Sefyllfa Bresennol

Nid yw'r Cyngor yn cynhyrchu unrhyw fath o adroddiad blynyddol ar y gwaith y mae'n ei gyflawni ar hawliau tramwy ar hyn o bryd.

Rhaglen Weithredu

Bydd y Cyngor Sir yn cynhyrchu adroddiad blynyddol i'w gylchredeg i bawb sydd â diddordeb. Bydd yr adroddiad yn cynnwys erthyglau ar brosiectau penodol a llwyddiannau yn ogystal ag adroddiad ar gynnydd cyffredinol tuag at gwblhau'r dasg a osodir yn y Cynllun Gwella Hawliau Tramwy. Bydd hyn yn cynnwys cerrig milltir, targedau ac amserlenni ar gyfer gweithredu, nad ydynt wedi'u cynnwys yn y ddogfen hon.

Dangosyddion Perfformiad

Adroddiad i'w gyhoeddi erbyn dyddiad penodol bob blwyddyn yn amlinellu'r cynnydd a wnaed o ran y targedau a'r dangosyddion perfformiad a nodwyd yn y CGHT.