

# Sut ydw i'n cael Mynediad at Ofal a Chymorth yng Ngogledd Cymru?

## Newidiadau Pwysig

Cyhoeddwyd Tachwedd 2019



CYDWEITHREDFA GWELLA GWASANAETHAU  
GOFAL A LLESIAENT **GOGLEDD CYMRU**

**NORTH WALES SOCIAL CARE AND WELL-BEING  
SERVICES IMPROVEMENT COLLABORATIVE**

Nod y daflen hon yw esbonio newidiadau pwysig i'r ffordd y caiff gofal a chymorth eu hasesu a'u darparu ar draws Cymru.

Os hoffech siarad yn fanylach am y daflen hon, ffoniwch y rhifau ar gefn y daflen

Mae'r ddogfen hon ar gael yn Saesneg. Cysylltwch â 03000 858 858 i gael fersiwn Saesneg.

This document is available in English. Please contact 03000 858 858 for an English version.

## Beth sydd yn y daflen hon

Beth yw ystyr rhai geiriau?.....	<b>4</b>
Beth yw'r Ddeddf Gwasanaethau Cymdeithasol a Llesiant?.....	<b>6</b>
Y Ddyletswydd Lesiant.....	<b>6</b>
Y Gyfraith.....	<b>7</b>
Beth mae hyn yn ei olygu?.....	<b>7</b>
Beth yw Asesiad?.....	<b>8</b>
Mae'r ymagwedd yn newid.....	<b>9</b>
Beth fydd yn digwydd?.....	<b>10</b>
A fyddaf yn cael help?.....	<b>11</b>
Beth mae'n rhaid i ni ei gofnodi amdano chi?.....	<b>14</b>
Beth fydd yn digwydd nesaf?.....	<b>14</b>
Cysylltu â Ni.....	<b>16</b>

## Beth yw ystyr rhai geiriau?

### **Eiriolwr/eirioli**

mae eiriolwr yno i'ch cynorthwyo i fynegi eich meddyliau, teimladau, diddordebau a hawliau, dyma'r mathau gwahanol o eirioli:

### **Hunaneirioli**

gallwch siarad drosoch eich hun

### **Grŵp eirol**

rhannu profiadau a siarad allan gyda'ch gilydd

### **Eirioli gan gymheiriaid**

Unigolyn arall sydd â phrofiad tebyg yn eich cefnogi i ddweud eich dweud

### **Eirioli gan ddinasyddion**

Aelodau'r gymuned sy'n cefnogi pobl

### **Eirioli annibynnol**

Rhywun sy'n cael tâl i'ch cefnogi a'ch galluogi i ddweud eich dweud

## **Beth yw ystyr rhai geiriau?**

**Eirioli heb gyfarwyddyd**

Rhywun sy'n cefnogi ac yn galluogi i'ch llais gael ei glywed trwy ddod i'ch adnabod

**Cymhwyster / cymwys**

Mae gennych hawl i gael rhywbeth

**Taliad Uniongyrchol**

Mae hyn lle bo'r Cyngor yn talu unigolion yn uniongyrchol er mwyn iddynt brynu eu gofal eu hunain y byddai'r Cyngor wedi'i roi fel arall

**Ataliol**

Eich helpu i sicrhau eich lles ac osgoi anghenion sy'n cynyddu

**Cynllun gofal a chymorth**

Siarad am beth rydych am ei gael o'ch bywyd a sut gall ddigwydd

## Beth yw'r Ddeddf Gwasanaethau Cymdeithasol a Llesiant?

Mae Deddf Gwasanaethau Cymdeithasol a Llesiant (Cymru) 2014 yn cefnogi pobl i gael llesiant. Mae llesiant yn golygu bod unigolyn yn hapus, yn iach a'i fod yn gyfforddus gyda'i fywyd a'r hyn y mae'n ei wneud.

Pobl sydd wrth wraidd y Ddeddf newydd. Mae'n rhoi llais cyfartal iddynt yn y gefnogaeth maent yn ei dderbyn. Mae hefyd yn cydnabod mai nhw sydd yn y sefyllfa orau i farnu eu llesiant eu hunain.

Mae cydweithio'n bwysig i ddarparu gwasanaeth.

Nod gwasanaethau fydd atal anghenion rhag cynyddu. Byddant yn sicrhau bod y cymorth cywir ar gael ar yr adeg gywir.

### **Ddyletswydd Lesiant**

Mae gan bawb hawl i lesiant a chyfrifoldeb am eu llesiant eu hunain. Mae'n bwysig i chi gael llais, bod â rheolaeth a gwneud penderfyniadau ynghylch eich bywyd. O Dan y Ddeddf newydd, mae'n **rhaid** i bawb geisio hyrwyddo lles y rhai sydd angen gofal a

## Y Gyfraith

Mae Deddf Gwasanaethau Cymdeithasol a Llesiant (Cymru) 2014 yn cymryd lle llawer o gyfreithiau blaenorol. Mae'n gosod cyd-ddyletswydd arnoch chi, ac Adran Gwasanaethau Cymdeithasol eich Cyngor i gyflwyno'r hyn sy'n bwysig i chi.

Mae gofyn i Gyngorau a Byrddau Iechyd gydweithio. Mae'n rhaid iddynt sicrhau bod adnoddau ar gael a'u bod yn cael eu defnyddio'n effeithiol. Mae hyn yn golygu mai dim ond trwy'r Cyngor y mae modd diwallu angen os nad oes modd ei ddiwallu mewn unrhyw ffordd arall.

## Beth mae hyn yn ei olygu?

Gall unrhyw un sy'n credu bod ganddo anghenion gofal a chymorth gysylltu â'i gyngor lleol. Ni wnaeth beth fo lefel yr angen na'i adnoddau ariannol.

Caiff Gwybodaeth, Cyngor a Chymorth eu rhoi. Caiff mwy o wasanaethau ataliol eu cynnig i'ch cynorthwyo o ran sicrhau eich lles eich hun a'ch helpu i osgoi gweld eich anghenion yn cynyddu.

Rhagor o wybodaeth am Ddeddf Gwasanaethau Cymdeithasol a Llesiant (Cymru) Act 2014 a beth mae [hyn yn ei olygu i chi ar gael yn: http://www.ccwales.org.uk/getting-in-on-the-act-hub/](http://www.ccwales.org.uk/getting-in-on-the-act-hub/)

## Beth yw Asesiad?

Sgwrs yw 'asesiad'. Mae'n ein cynorthwyo i ddarganfod beth sy'n bwysig i chi nawr ac yn y dyfodol i'ch cadw'n iach a diogel.

Byddwn yn siarad am y pethau sy'n mynd yn dda a pethau sydd ddim cystal yn eich bywyd nawr. Byddwn yn gofyn i chi sut fywyd byddech yn ei ddymuno a beth hoffech ei gyflawni.

**Dylai asesiadau fod yn briodol ac yn gymesur i ddiwallu eich anghenion cyfathrebu a diwylliannol. Dylai ystyried eich cryfderau a'r rhwystrau a nodwyd i gyflawni beth sy'n bwysig i chi**

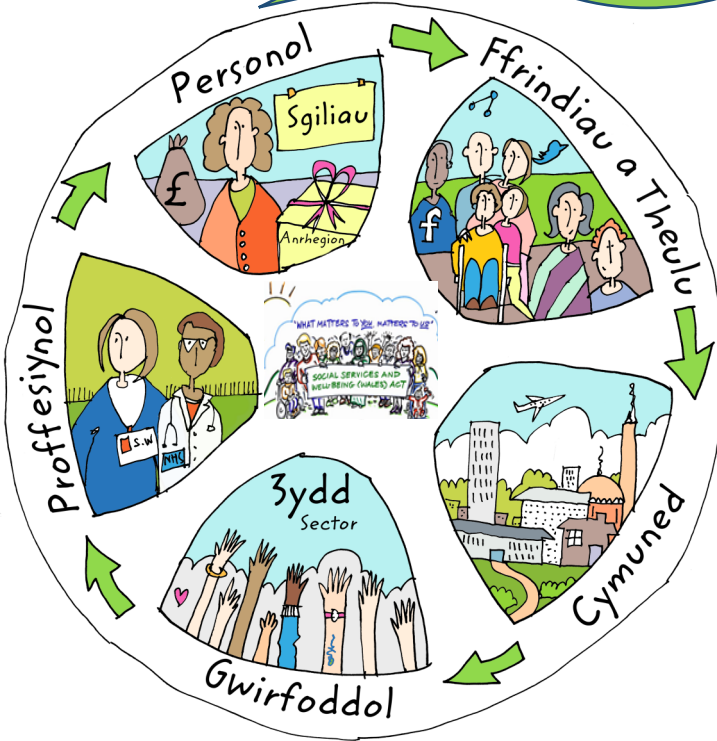
Gyda'n gilydd byddwn yn nodi pa gryfderau a / neu adnoddau sydd ar gael i chi.

Byddwn yn siarad am y bobl o'ch cwmpas ac yn eich cymuned. Efallai y byddant yn gallu ac yn barod i'ch helpu oresgyn rhwystrau, a chyflawni'r hyn sy'n bwysig i chi.



Mae'r ymagwedd at asesu a chymhwyster yn newid

Rydym ni'n cychwyn gyda chi



### Sut fywyd ydw i eisiau?

Beth sydd bwysicaf i mi?

Sut ydw i'n aros yn iach ac yn ddiogel?

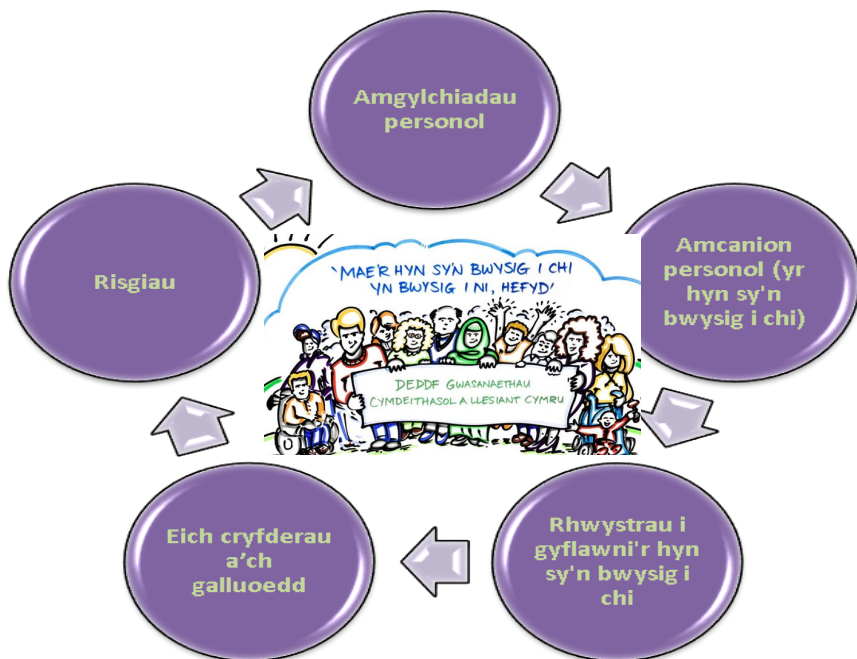
Nawr ac yn y dyfodol

Beth sy'n mynd yn dda?

Beth sydd ddim yn mynd yn dda?

## Beth fydd yn digwydd?

Bellach mae **pum elfen** i 'asesiad'. Mae'n rhaid i'r rhain gael eu hystyried cyn y gellir gwneud penderfyniad am eich anghenion gofal a chefnogaeth a sut y gellir eu diwallu. Byddwn hefyd yn ystyried a ydych angen unrhyw gefnogaeth, fel eiriolwr annibynnol. Mae'n bwysig eich bod yn cymryd rhan lawn yn y broses.



Gall yr asesiad ddod i ben gyda chyngor am y gwasanaethau ataliol sydd ar gael a byddwn yn trafod sut i gael mynediad iddynt. Gall yr asesiad arwain at ddatblygu Cynllun Gofal a Chymorth wedi ei reoli.

## A fyddaf yn cael help?

Gall pawb gael mynediad at wybodaeth, cyngor a chymorth beth bynnag eu hamgylchiadau. Mae bod yn gymwys yn ymwneud â chael mynediad at ofal a chymorth rheoliedig i gyflawni amcanion personol (yr hyn sy'n bwysig i chi). Nid yw'n ymwneud â chael yr hawl i wasanaeth penodol a ddarperir neu a drefnir gan y Cyngor.

- ⇒ Mae bod yn gymwys yn ymwneud â'ch anghenion unigol, **nid** chi fel unigolyn
- ⇒ Efallai y dynodir rhywfaint o'ch anghenion gofal a chymorth i fod yn gymwys. Efallai na fydd anghenion gofal a chymorth eraill yn gymwys.
- ⇒ Gall newid yn eich amgylchiadau effeithio ar eich cymhwyster ar unrhyw amser.

Mae **pedwar** amod y mae'n rhaid eu bodloni i fod yn gymwys:

1. Mae'r amod cyntaf yn ymwneud â'ch amgylchiadau ac yn cael ei fodloni os yw un o'ch angen yn deillio o'r rhestr isod. Yn achos gofalwr, mae'r angen o ganlyniad i roi gofal i unigolyn sydd ag un neu fwy o'r<sub>11</sub> anghenion isod:

- ⇒ Salwch corfforol neu feddyliol
- ⇒ Oedran
- ⇒ Anabledd
- ⇒ Dibyniaeth ar alcohol neu gyffuriau
- ⇒ Neu amgylchiadau tebyg eraill – gofynnwch i'ch Cyngor Lleol i gael rhagor o wybodaeth am beth y gallai hyn ei olygu.

2. Bodlonir os yw'r angen yn ymwneud ag un neu fwy o'r canlyniadau isod:

- ⇒ Y gallu i ymgymryd â thasgau gofal personol neu ddomestig, fel gofalu amdanoch eich hun ac arferion da yn y cartref
- ⇒ Y gallu i gyfathrebu;
- ⇒ Amddiffyn rhag camdriniaeth neu esgeulustod;
- ⇒ Cymryd rhan mewn gwaith, addysg, dysgu neu weithgareddau hamdden;
- ⇒ Cynnal neu ddatblygu perthnasoedd teuluol neu bersonol pwysig eraill;
- ⇒ Datblygu a chynnal perthnasoedd cymdeithasol a chymryd rhan yn y gymuned; neu
- ⇒ Cyflawni cyfrifoldebau gofal am blentyn

3. Bodlonir os na allwch ddiwallu eich angen ar eich pen eich hun, gyda gofal a chymorth eraill sy'n gallu neu sy'n fodlon rhoi'r gofal a'r cymorth hwnnw; neu gyda chymorth gwasanaethau yn y gymuned.
4. Bodlonir os ydych chi neu'ch gofalwr yn annhebygol o gyflawni un neu fwy o'ch canlyniadau personol oni bai bod y Cyngor yn darparu neu'n trefnu cymorth i ddiwallu'r angen yn unol â Chynllun Gofal a Chymorth rheoledig.

**Mae'n rhaid bodlonir pedwar amod uchod er mwyn bod yn gymwys i dderbyn cynllun gofal a chymorth rheoledig**



**Dewis Cymru**  
Cael dewis a chymryd rheolaeth

Dewis Cymru yw'r lle am wybodaeth am lesiant yng Nghymru. Mae sefydliadau a gwasanaethau lleol ar gael i helpu dinasyddion i gynnal eu hannibyniaeth a'u llesiant.

[www.dewis.wales](http://www.dewis.wales)

Gweler tudalen 11 am rifau ffôn eich Cyngor lleol.

## **Beth mae'n rhaid i ni ei gofnodi amdanoch chi?**

Bydd yr holl 'asesiadau' (sgyrsiau) a gynhelir yn berthnasol i'ch anghenion a'ch amgylchiadau. Dylai asesiad sydd wedi'i gwblhau o leiaf gofnodi:

- ♦ Gwybodaeth sylfaenol amdanoch chi fel ble rydych yn byw ac ati.
- ♦ Dadansoddiad o bob pum rhan o'ch asesiad (fel y'i disgrifir ar dudalen wyth)
- ♦ Camau a gymerwyd i gyflawni eich canlyniadau personol (beth sy'n bwysig i chi)
- ♦ Datganiad aseswyr am sut mae camau'n cyfrannu at gyflawni'r hyn sy'n bwysig i chi

Dim ond os bydd ei hangen fel rhan o'ch gofal a'ch cymorth y caiff gwybodaeth amdanoch chi ei defnyddio neu ei throsglwyddo i eraill sy'n gysylltiedig â'ch gofal.

## **Beth fydd yn digwydd nesaf?**

Yn dilyn ein sgwrs, caiff gwybodaeth, cyngor a chymorth eu rhoi i chi. Efallai hefyd y bydd angen i ni weithio gyda'n gilydd i gytuno ar gynllun gofal a chymorth i chi a/neu eich gofalwr.

**Mae'n rhaid i Gyngorau ddarparu cynllun gofal a chymorth ar gyfer unigolion ag anghenion cymwys a pharhau i'w adolygu**



**Os oes gennych unrhyw gwestiynau a/neu os ydych yn adnabod rhywun sydd angen cymorth gyda'i fywyd dyddiol, cysylltwch â ni**



**CYNGOR SIR  
YNYNYS MÔN  
ISLE OF ANGLESEY  
COUNTY COUNCIL**

**01248 752 752**

[ASDUTY@ynysmon.gov.uk](mailto:ASDUTY@ynysmon.gov.uk)

**0300 456 1111**

[wellbeing@conwy.gov.uk](mailto:wellbeing@conwy.gov.uk)



**CONWY**  
CYNGOR BWRDEISTREF SIROL  
COUNTY BOROUGH COUNCIL

**0300 456 1000**

[spoa@denbighshire.gov.uk](mailto:spoa@denbighshire.gov.uk)



**03000 858 858**

[spoa@flintshire.gov.uk](mailto:spoa@flintshire.gov.uk)



**01286 682 888**

[cao@gwynedd.llyw.cymru](mailto:cao@gwynedd.llyw.cymru)



**01978 292 066**

[cysylltwch@wrexham.gov.uk](mailto:cysylltwch@wrexham.gov.uk)

Mae gwybodaeth ar gael mewn ieithoedd neu fformatau eraill ar gais. Cysylltwch â'ch Cyngor lleol  
Crëwyd y ddogfen ar ran Cydweithredfa Gwella  
Gwasanaeth Cymdeithasol a Llesiant Gogledd Cymru

[www.Dewis.Cymru](http://www.Dewis.Cymru)  
Cael dewis a chymryd rheolaeth



[www.Dewis.Wales](http://www.Dewis.Wales)  
Have choice and take control



**GIG  
CYMRU  
NHS  
WALES**

Bwrdd Iechyd Prifysgol  
Betsi Cadwaladr  
University Health Board