

# STRATEGAETH MODERNEIDDIO YSGOLION

## Cynnwys

### Cyflwyniad

#### **Rhan 1 Cyfrifoldeb a Gweledigaeth**

- 1.1 Cyfrifoldeb am Foderneiddio Ysgolion
- 1.2 Moderneiddio Ysgolion – Y Weledigaeth

#### **Rhan 2: Moderneiddio Ysgolion**

- 2.1 Dysgu a Chyflawni
- 2.2 Cynhwysiant a Lles
- 2.3 Datblygu'r Gweithlu
- 2.4 Gwell Amgylcheddau Dysgu
- 2.5 Gwaith Partneriaeth

#### **Rhan 3 Polisi Trefniadaeth Ysgolion**

- 3.1 Addysg Gynradd: Ysgolion i fabanod a phlant iau
- 3.2 Addysg Gynradd: Ysgolion Bach
- 3.3 Addysg Gynradd: Ffederasiynau
- 3.4 Addysg Gynradd: Ysgolion Ardal
- 3.5 Addysg Uwchradd: 11-16
- 3.6 Addysg Uwchradd: Chweched dosbarth
- 3.7 Lleoedd Gwag
- 3.8 Ysgolion sy'n Tanberfformio
- 3.9 Ystyriaethau Allweddol wrth wneud Penderfyniadau

#### **Rhan 4: Rheoli'r Rhaglen a'i Chyflwyno'n Raddol**

- 4.1 Llywodraethu'r Rhaglen
- 4.2 Cyflwyno'r Rhaglen yn Raddol
- 4.3 Rheoli'r Rhaglen
- 4.4 Materion Ariannol

#### **Atodiadau:**

- 1. Rhestr Wirio'r Gweinidogion wrth wneud Penderfyniadau
- 2. Ardaloedd Cynllunio Lleoedd Mewn Ysgolion yn Sir y Fflint
- 3. Adnoddau Refeniw
- 4. Dogfennau Cefndir
- 5. Dangosyddion Perfformiad

## Cyflwyniad

Mae Sir y Fflint wedi ymrwymo i sicrhau cyfleoedd dysgu o safon uchel i bawb.

Mae plant yn cael amrywiaeth ehangach o brofiadau addysgol y dyddiau hyn nag erioed o'r blaen. Mae'n rhaid i ni sicrhau bod ein hadnoddau'n cael eu defnyddio i roi'r sgiliau a'r wybodaeth ar gyfer y byd sydd ohoni i bob plentyn a pherson ifanc.

Rydym yn wynebu her. Yr her yw sicrhau bod ein hysgolion yn parhau i ddarparu amgylchedd 'addas i'r pwrpas' ar adeg pan fo ychydig iawn o arian ar gael i gyflawni disgwyliadau cynyddol. Mae llawer gormod o'n hysgolion mewn adeiladau anaddas nad ydynt yn bodloni anghenion disgyblion a staff yr ysgol heddiw na disgyblion a staff y dyfodol. Y prif faterion i'w hystyried yw:

- y ddyletswydd i ddarparu digon o leoedd mewn ysgolion yn y manau iawn;
- rhagolygon poblogaeth yn dangos newidiadau demograffig yn effeithio ar gymunedau trefol a gwledig;
- codi safonau addysgol drwy ddysgu ac addysgu o safon uchel a gwella'r amgylchedd dysgu;
- ceisio lleihau effaith y pontio rhwng gwahanol gyfnodau mewn addysg;
- cynlluniau lleol a chenedlaethol i wneud adeiladau ysgol yn 'addas i'r pwrpas' a chael gwared â gormod o leoedd gwag;
- setliadau ariannol yn y dyfodol yn arwain at lai o hyblygrwydd ariannol;
- gwahaniaethau arwyddocaol yn y ffordd y cyllidwyd ysgolion, gyda darpariaeth fechan iawn yn anghymesur o ddrud;
- ystod y ddarpariaeth addysgol ac allgyrsiol y gall ysgolion bach iawn eu darparu;
- ysgolion a'u hadeiladau yn bwysig i'w cymunedau ac yn gallu gwneud mwy na dim ond darparu addysg i'w plant; a'r
- her o ailwampio ac adnewyddu heb ddigon o arian i newid, ailfodelu neu wella pob adeilad ysgol annigonol.

Yn ei adroddiad ar reolaeth strategol addysg yn Sir y Fflint yn 2009, nododd ESTYN fynd i'r afael â moderneiddio ysgolion fel argymhelliad allweddol. Roedd Estyn yn cydnabod bod llawer o waith paratoi wedi'i wneud dros y flwyddyn ddiwethaf, ond bod angen dilyn hyn â phenderfyniadau allweddol mewn cysylltiad â rhai cymunedau ysgolion.

Pwrpas y ddogfen hon yw darparu fframwaith polisi lle gall ysgolion a chymunedau gael trafodaethau i helpu i ddarganfod atebion a dewisiadau ar gyfer newid.

## **Rhan 1: Cyfrifoldeb a Gweledigaeth**

### **1.1 Cyfrifoldeb am Foderneiddio Ysgolion**

Mae gan bob Awdurdod Lleol gyfrifoldeb statudol o dan Ddeddf Addysg 1996 i sicrhau bod gan ysgolion yn ei ardal ddigon o ran nifer, cymeriad a chyfarpar i ddarparu addysg sy'n addas ar gyfer gwahanol oedran, gallu a thueddfryd ac anghenion addysgol arbennig disgyblion oed ysgol. Mae'r ffordd y mae'r Cyngor yn cyflawni'r ddyletswydd hon yn hanfodol i sicrhau bod yr adnoddau ariannol prin yn cael eu gwario yn y ffordd orau bosibl. Mae seilwaith addysgol effeithiol yn hanfodol i gyflawni nodau'r Cyngor o wella safonau a chyrhaeddiad addysgol.

Mae'r dasg yn cynnwys:

- rhagweld niferoedd y disgyblion;
- rheoli'r lleoedd sydd ar gael mewn ysgolion;
- rheoli'r galw drwy drefniadau derbyn ac apelio;
- sicrhau bod fframwaith ar gael i sicrhau gwelliannau drwy newid mewn trefniadaeth ysgolion;
- bod yn barod i wneud penderfyniadau anodd; a
- monitro a gwerthuso effaith penderfyniadau.

Mae patrwm presennol y ddarpariaeth ysgol yn seiliedig ar batrymau demograffig y gorffennol yn bennaf. Cafwyd newidiadau arwyddocaol yn ystod y blynyddoedd diweddar sydd wedi arwain at rai ysgolion â gormod o ddisgyblion, ac eraill â nifer arwyddocaol o leoedd gwag.

Yr her i'r Cyngor yw darparu'r nifer cywir o leoedd yn y lleoliadau iawn. Wrth ymateb i'r her hon, mae angen i'r Cyngor sicrhau'r ddarpariaeth addysgol orau i'r ardal, gan ystyried y ddarpariaeth bresennol, materion cymunedol, ffactorau demograffig, cyflwr adeiladau'r ysgolion, lleoedd gwag ac ansawdd yr amgylchedd dysgu ac addysgu.

Y prif faterion i'w hystyried yw:

- y ddyletswydd i ddarparu digon o leoedd mewn ysgolion yn y manau iawn;
- rhagolygon poblogaeth yn dangos newidiadau demograffig yn effeithio ar gymunedau trefol a gwledig;
- codi safonau addysgol drwy ddysgu ac addysgu o safon uchel a gwella'r amgylchedd dysgu;
- ceisio lleihau effaith y pontio rhwng gwahanol gyfnodau mewn addysg;
- cynlluniau lleol a chenedlaethol i wneud adeiladau ysgol yn 'addas i'r pwrpas' a chael gwared â gormod o leoedd gwag;
- setliadau ariannol yn y dyfodol yn arwain at lai o hyblygrwydd ariannol;
- gwahaniaethau arwyddocaol yn y ffordd y cyllidir ysgolion, gyda darpariaeth fechan iawn yn anghymesur o ddrud;
- ystod y ddarpariaeth addysgol ac allgyrsiol y gall ysgolion bach iawn eu darparu;
- ysgolion a'u hadeiladau yn bwysig iawn i'w cymunedau ac yn gallu gwneud mwy na dim ond darparu addysg i'w plant; a'r
- her o ailwampio ac adnewyddu heb ddigon o arian i newid, ailfodelu neu wella pob adeilad ysgol annigonol.

Y cam cyntaf ymlaen i fynd i'r afael â'r heriau fyddai sefydlu safbwynt polisi'r Cyngor ar y materion allweddol. Gwnaed hyn ddiwethaf yn 2004. Ail gam fyddai cynnal

rhaglen o adolygiadau o ysgolion unigol ac ardaloedd lleol, gan gynnwys disgyblion, rhieni, gofawyr, staff, llywodraethwyr, partneriaid gwasanaeth a phartïon eraill sydd â diddordeb, gan ystyried y dewisiadau isod:

- cael gwared ag adeiladau dros dro neu nas defnyddir;
- datblygu ffyrdd newydd o ddefnyddio adeiladau nad oes eu hangen i ddibenion sy'n gysylltiedig â'r ysgol;
- datblygu defnyddiau cymunedol ar gyfer yr eiddo;
- defnyddio adeiladau nad oes eu hangen i ddibenion eraill nad ydynt yn gysylltiedig â'r ysgol;
- cau rhan o'r ysgol; a
- ffederasiynau, uno/cyfuno ysgolion, a chau ysgolion lle bo hynny'n briodol.

## 1.2 Moderneiddio Ysgolion – Y Weledigaeth

Gweledigaeth addysgol Sir y Fflint yw sicrhau cyfleoedd dysgu gydol oed o safon uchel i bawb gydol eu bywydau.

Mae ein dyheadau ar gyfer dysgwyr yn cynnwys naw datganiad sy'n llunio fframwaith cydlynol ar gyfer dysgu sydd wedi'i gymeradwyo gan ysgolion a'r awdurdod lleol.

Ein dyheadau yw y bydd pob dysgwr yn:

- gweithio mewn amgylchedd ffisegol ac emosiynol, sy'n ychwanegu at y dysgu;
- dysgu gyda'r meddwl, y corff a'r emosiynau;
- cael profiadau dysgu ystyrlon;
- dysgu mewn amrywiaeth o sefyllfaoedd gwahanol, wedi'u cynllunio a heb eu cynllunio;
- dysgu drwy ddulliau sy'n cyd-fynd â'u hanghenion academaidd, emosiynol a chymdeithasol;
- dysgu sgiliau ac agweddau dysgu gydol oes fel rhan o'u gweithgareddau dysgu;
- cael cyfle i gymryd rhan fel partneriaid mewn dysgu yn y gymuned ehangach;
- gweld bod eu llwyddiant ehangach yn cael ei werthfawrogi a'i gydnabod; ac
- yn cael asesiad adeiladol o'u llwyddiant.

Mae'r weledigaeth a'r dyheadau'n darparu:

- synnwyr clir o gyfeiriad a rennir ar gyfer partneriaid a darparwyr dysgu yn Sir y Fflint;
- her i ddatblygu'r dysgu o fod yn 'dda' i 'ragorol'; a
- sylfaen ar gyfer datblygu strategaeth a pholisi i'r dyfodol.

Yr ydym wedi datblygu'r Strategaeth Moderneiddio Ysgolion er mwyn cyflwyno'r weledigaeth a'r dyheadau. Mae'r Strategaeth yn mynnu cyflawni pum thema allweddol. Dyma grynodedb ohonynt:

### Dysgu a Chyflawni

Bydd plant a phobl ifanc yn Sir y Fflint yn datblygu sgiliau bywyd hanfodol, awydd cryf am ddysgu gydol oes a byddant yn barod iawn am fyd gwaith. Cefnogir pob plentyn a pherson ifanc i ddatblygu rhwng gwahanol gyfnodau a sefyllfaoedd. Bydd gan bob plentyn a pherson ifanc yr hawl i gael rhaglen ddysgu a fydd yn bersonol iddi hi/iddo ef er mwyn gwneud yn fawr o'i (g)alluoedd. Bydd plant a phobl ifanc yn dysgu mewn amrywiaeth o arddulliau a sefyllfaoedd cyffrous ac arloesol. Bydd y

rhain yn cynnwys profiadau dysgu galwedigaethol, menter, gwirfoddol, ysbrydol, diwylliannol a chwaraeon. Bydd trefniadaeth ysgolion yn rhoi cyfle i ddarpariaethau drwy gyfrwng y Gymraeg a'r Saesneg, yn ogystal â darpariaeth ffydd.

### **Cynhwysiant a Lles**

Bydd partneriaid yn cydweithio i gyflwyno darpariaeth ddigonol ragorol i bob plentyn a pherson ifanc. Rhoddir sylw i rwystrau rhag dysgu er mwyn galluogi pawb i gyflawni eu potensial. Bydd ysgolion a darparwyr dysgu eraill yn darparu gwasanaethau sy'n canolbwyntio ar y gymuned ac sydd wedi'u cynllunio'n dda, i deuluoedd. Bydd ganddynt rôl bwysig wrth hyrwyddo cydlyniad cymunedol, lles, cynhwysiant ac amrywiaeth. Bydd partneriaid wedi ymrwymo i sicrhau bod anghenion emosiynol, cymdeithasol a chorfforol plant yn cael eu bodloni'n llwyr.

### **Datblygu'r Gweithlu**

Sicrheir darpariaeth dysgu safon uchel Sir y Fflint drwy ddenu a chadw'r gweithwyr proffesiynol gorau. Bydd Sir y Fflint yn arwain y ffordd o ran datblygu ei weithlu dysgu'n broffesiynol. Bydd cynllunio dilyniant yn greadigol yn ysbrydoli gweithwyr proffesiynol talentog i ddod yn uwch arweinwyr. Cefnogir llywodraethwyr i gyflawni eu rôl arweiniol allweddol i lunio dyfodol dysgu yn eu cymunedau.

### **Gwell Amgylcheddau Dysgu**

Bydd ein rhaglenni moderneiddio yn darparu amgylcheddau dysgu o'r safon orau sy'n ysbrydoli defnyddwyr i ddysgu. Byddwn yn gwneud ein gorau i ddarparu'r isod wrth adnewyddu ysgolion ac mewn adeiladau newydd:

- adeiladau a thir sy'n groesawus i'r ysgol a'r gymuned yn ogystal â darparu diogelwch addas;
- trefnu manau dysgu yn dda, fel eu bod yn "glir" ac yn gwbl hygyrch;
- manau mewol sy'n gymesur, yn addas i'r pwrpas ac sy'n bodloni anghenion y cwricwlwm;
- cynllun hyblyg i ganiatáu ar gyfer newidiadau tymor byr o ran gosodiad a defnydd, ac ar gyfer ymestyn neu gyfyngu yn y tymor hir;
- amodau amgylcheddol da drwyddi draw, gan gynnwys y lefelau delfrydol o olau naturiol ac awyru ar gyfer gwahanol weithgareddau;
- manau allanol sydd wedi'u cynllunio'n dda, sy'n cynnig amrywiaeth o wahanol gynlluniau ar gyfer hamdden, dysgu a chwaraeon;
- agwedd gynaliadwy tuag at ddylunio, adeiladu a gwasanaethu amgylcheddol; a
- defnyddio'r safle yn dda, cydbwyso anghenion cerddwyr, beicwyr a cheir a gwella presenoldeb yr ysgol yn y gymuned.

## **Gwaith Partneriaeth**

Bydd y Strategaeth Moderneiddio Ysgolion yn darparu synnwyr cyfeiriad cyffredin ymysg partneriaid. Bydd yn eu galluogi i groesawu'r newid ac ymwneud â'r llywodraeth ar bob lefel yn effeithiol. Bydd yr Awdurdod Lleol yn sicrhau bod cyfle yn lleol i drafod moderneiddio ysgolion gyda ffocws clir ar sicrhau safonau uchel cynaliadwy. Bydd gan rieni, plant a phobl ifanc rôl allweddol wrth wneud penderfyniadau, ac wrth ddarparu dysgu o safon uchel hyd a lled y sir. Bydd partneriaid yn cydweithio i ddarganfod ffyrdd arloesol o gyflwyno mentora i sicrhau bod plant a phobl ifanc yn elwa o'r amrywiaeth eang o gyfleoedd dysgu unigol a grŵp sydd ar gael.

## Rhan 2: Prif Ystyriaethau

### 2.1 Dysgu a Chyflawni

Ein nod yw y bydd plant a phobl ifanc yn Sir y Fflint yn datblygu sgiliau bywyd hanfodol, awydd cryf am ddysgu gydol oes a byddant yn barod iawn am fyd gwaith. Cefnogir pob plentyn a pherson ifanc i ddatblygu rhwng gwahanol gyfnodau a sefyllfaoedd. Bydd gan bob plentyn a pherson ifanc yr hawl i gael rhaglen ddysgu a fydd yn bersonol iddi hi/iddo ef er mwyn gwneud yn fawr o'i (g)alluoedd. Bydd plant a phobl ifanc yn dysgu mewn amrywiaeth o arddulliau a sefyllfaoedd cyffrous ac arloesol. Bydd y rhain yn cynnwys profiadau dysgu galwedigaethol, menter, gwirfoddol, ysbrydol, diwylliannol a chwaraeon. Bydd trefniadaeth ysgolion yn rhoi'r cyfle i ddarpariaethau drwy gyfrwng y Gymraeg a'r Saesneg, yn ogystal â darpariaeth ffydd.

#### Safonau

Dengys ffigyrau bod y system addysg yn perfformio ar lefel y rhan fwyaf o'r dangosyddion cenedlaethol allweddol neu y tu hwnt iddynt. Maent hefyd yn dangos eu bod yn tueddu i wella dros y cyfnod yn y tabl. Fodd bynnag, mae rhai gwahaniaethau arwyddocaol mewn deilliannau rhwng ysgolion unigol. Mae'r ysgolion a'r Cyngor yn gweithio'n effeithiol mewn partneriaeth i wella'r deilliannau.

Er mwyn parhau i wneud cynnydd, mae angen i ysgolion a'r Cyngor:

- sicrhau bod yr holl adnoddau sydd ar gael i'r ysgolion yn canolbwyntio ar wella deilliannau i blant a phobl ifanc, mewn cyd-destun o bwysau ariannol blynyddol;
- rhoi dull gweithredu cyson, y cytunwyd arno, ar waith o ran casglu, dadansoddi a defnyddio gwybodaeth (gwybod ble mae pob plentyn o ran ei ddysgu);
- rhannu canllawiau cyson am yr amrywiaeth o gymorth sydd ar gael (pecynnau pwrpasol yn dibynnu ar angen) drwy fonitro'n drwyadl i sicrhau y gweithredir ar gyngor a chefnogaeth a bod hynny'n cyflawni'r canlyniad a ddymunir;
- defnyddio systemau llwybro cyson ac effeithiol er mwyn gallu gwneud unrhyw newidiadau o ran cefnogaeth mor gyflym â phosibl (gwybod am gynnydd pob plentyn);
- gwerthfawrogi dysgwyr a dysgu drwy wella amgylcheddau dysgu sy'n 'addas i'r pwrpas' ac sy'n gallu cefnogi anghenion addysgol plant yn y dyfodol; ac
- ymrwymiad parhaus i ddatblygiad proffesiynol staff yr ysgol.

CANLYNIADAU DANGOSYDDION PYNCIAU CRAIDD 2000-2008							5+ TGAU A* - C	
	CA1		CA2		CA3		CA4	
Blwyddyn	Sir y Fflint	Cymru	Sir y Fflint	Cymru	Sir y Fflint	Cymru	Sir y Fflint	Cymru
2000	80.2	80.0	65.5	63.8	51.6	49.1	50.4	49.1
2001	80.4	80.9	71.2	68.1	51.2	50.8	47.4	49.8
2002	80.3	80.4	69.8	69.6	54.6	52.5	50.9	56.5
2003	79.6	79.4	69.6	70.6	56.0	54.4	53.0	51.1
2004	79.9	80.1	73.5	71.9	63.1	56.9	53.4	51.4
2005	81.1	80.9	72.1	74.3	64.7	58.3	55.2	52.2
2006	82.4	80.6	75.1	74.2	60.7	58.2	56.8	53.8
2007	81.6	80.1	73.3	74.1	62.4	56.7	53.0	54.2
2008	80.7	80.0	77.9	75.5	64.6	59.6	57.0	56.0

## 2008 - CANLYNIADAU FESUL PWNC

Pwnc	CYFNOD ALLWEDDOL 1 2008		CYFNOD ALLWEDDOL 2 2008		CYFNOD ALLWEDDOL 3 2008		5 TGAU A*-C 2008	
	Sir y Fflint	Cymru	Sir y Fflint	Cymru	Sir y Fflint	Cymru	Sir y Fflint	Cymru
Saesneg	84.8	82.4	81.9	79.8	75.7	69.5	62.0	61.0
Cymraeg	92.7	88.5	81.7	77.0	61.4	72.3	37.0	41.0
Mathemateg	87.0	86.8	84	81.3	76.7	72.5	50.0	51.0
Gwyddoniaeth	90.6	89.7	88.6	85.6	78.2	73.7	63.0	59.0

Mae DPC (Dangosydd Pwnc Craidd) yng Nghyfnod Allweddol 1 ar gyfer Sir y Fflint dros y pedair blynedd diwethaf wedi bod yn gyson yn uwch na chyfartaledd Cymru gyfan. Yng Nghyfnod Allweddol 2, mae'r tuedd yn uwch na % cyfartaledd Cymru gyfan.

Yn 2008, roedd % y disgyblion a oedd yn cyflawni'r lefel ddisgwylidig yng Nghyfnod Allweddol 1 a Chyfnod Allweddol 2 yn uwch na'r cyfartaledd Cymru gyfan ym mhob pwnc craidd, sef Saesneg, mathemateg, gwyddoniaeth a'r DPC (Dangosydd Pwnc Craidd).

Yng Nghyfnod Allweddol 1, rhoddodd hyn Sir y Fflint yn nawfed ar gyfer y Dangosydd Pwnc Craidd allan o'r 22 Awdurdod Lleol yng Nghymru ac yn bumed yng Nghyfnod Allweddol 2, gan symud yr Awdurdod Lleol i'r Chwartel Uchaf. Mae CA1 a CA2 wedi gwella dros amser, ond CA2 sydd wedi gwella fwyaf.

Mae blaenoriaethau gwella cyffredinol ar gyfer y cyfnod Cynradd yn cynnwys:

- datblygu sgiliau sylfaenol ac allweddol ar draws y cwricwlwm;
- hybu lles plant, gan gynnwys gweithredu Cynllun Plant a Phobl Ifanc, ac agendâu Ysgolion Iach a Blas am Oes;
- gweithredu'r Fframwaith Effeithiolrwydd Ysgolion; a
- datblygu ysgolion bro a gweithgareddau y tu allan i'r ysgol.

Mae'r rhain oll yn rhan allweddol o Foderneiddio Ysgolion. Daw blaenoriaethau penodol ar gyfer gwella deilliannau yn y cyfnod Cynradd o dan dri maes blaenoriaeth:

- gwella cyrhaeddiad;
- gwella pedagogeg; a
- gwella arweinyddiaeth a rheolaeth.

Mae gwella cyrhaeddiad yn golygu:

- codi safonau yn y Cyfnod Sylfaen/Cyfnod Allweddol 1 a Chyfnod Allweddol 2;
- monitro, cefnogi a herio cynlluniau gwella ysgolion;
- cynyddu'r gwerth a ychwanegir i'r holl ddisgyblion o ran cyrhaeddiad; a
- chynyddu nifer yr ysgolion yn y ddau chwarter uchaf ar gyfer deilliannau.

Mae gwella pedagogeg yn golygu:

- cyflwyno cynnwys cwricwlwm a phedagogeg a fydd yn cynyddu cyrhaeddiad ac yn gwella lles a hunan-barch disgyblion ar yr un pryd (gan gynnwys y Cyfnod Sylfaen a'r Cwricwlwm sy'n seiliedig ar sgiliau ar gyfer Cyfnod Allweddol 2);
- hwyluso trosglwyddo effeithiol o'r Cyfnod Sylfaen i Gyfnod Allweddol 2 ac o gyfnod Allweddol 2 i Gyfnod Allweddol 3;

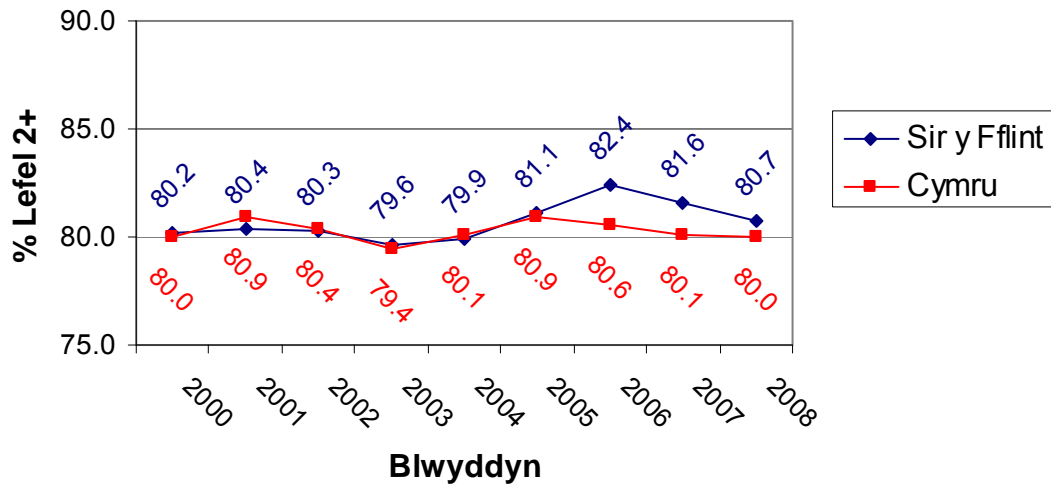


- sicrhau bod ysgolion yn 'addas i'r pwrpas' i ddiwallu anghenion addysgol sy'n newid;
- datblygu'r rhaglen mwy galluog a thalentog ymhellach;
- cynyddu dwyieithrwydd drwy'r Cyfnod Sylfaen i Gyfnod Allweddol 2; a
- monitro cywirdeb data ar ddiwedd Cyfnod Allweddol a'r defnydd a wneir o ddata gan ysgolion.

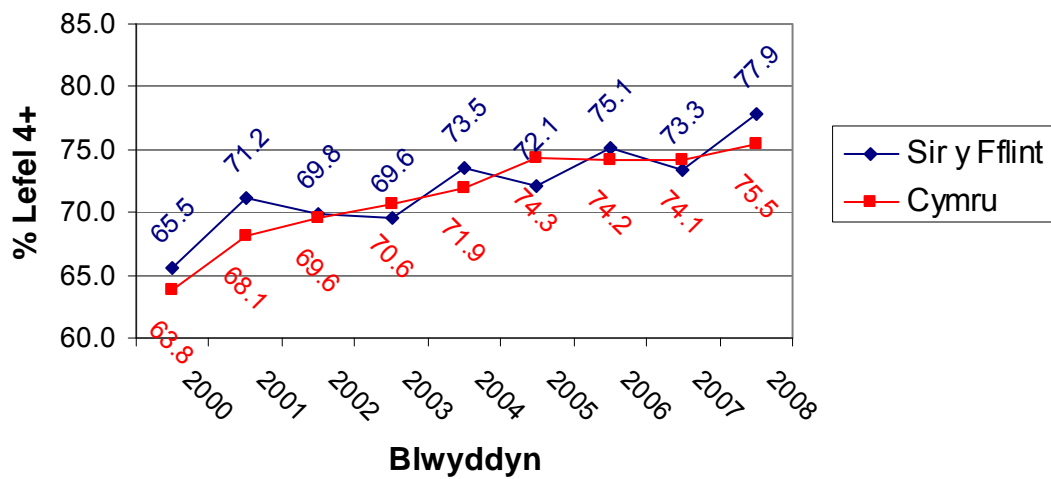
Mae gwella arweinyddiaeth a rheolaeth ysgolion yn cynnwys:

- trefniadau cyflwyno parhaus ar gyfer penaethiaid newydd drwy'r Rhaglen Sefydlu Broffesiynol i Benaethiaid;
- hyfforddiant arweinyddiaeth parhaus drwy Gynadleddau Penaethiaid a Dirprwy Benaethiaid a HMS;
- datblygu rhaglenni a dulliau a fydd yn paratoi penaethiaid a darpar benaethiaid ar gyfer arwain a rheoli yn yr ugeinfed ganrif ar hugain;
- cefnogi cyswllt effeithiol rhwng ysgolion, gwella ysgolion, gwasanaethau cefnogi busnesau a gweithgareddau trefniadaeth ysgolion; a
- datblygu gallu Cyrff Llywodraethu i reoli'n strategol.

**CANLYNIADAU DPC CYFNOD ALLWEDDOL 1 2000 – 2008**



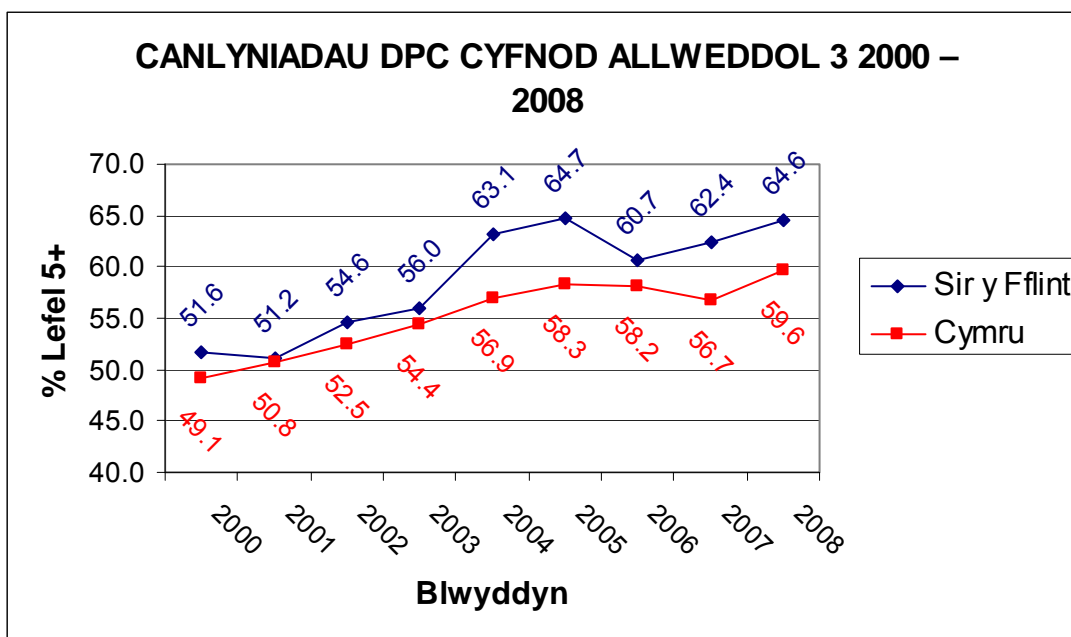
**CANLYNIADAU DPC CYFNOD ALLWEDDOL 2 2000 – 2008**



Yng Nghyfnod Allweddol 3, mae'r DPC (Dangosydd Pwnc Craidd) ar gyfer Sir y Fflint wedi bod yn gyson uwch na'r cyfartaledd Cymru gyfan yn ystod y blynyddoedd diweddar, gyda ffigwr Sir y Fflint o 64.6% o ddysgwyr yn cyflawni'r DPC yn 2008 o gymharu â 59.6% ar draws Cymru gyfan.

Mae tuedd i berfformiad dysgwyr yn ysgolion Sir y Fflint gynyddu hefyd, gyda chwymp dros dro mewn perfformiad yn 2006 a 2007 pan oedd y ffigyrau'n adlewyrchu asesiadau athrawon yn hytrach na chanlyniadau profion am y tro cyntaf.

Roedd canlyniadau yn y pynciau craidd unigol yng Nghyfnod Allweddol 3 hefyd uwch ben cyfartaledd Cymru gyfan gyda 75.7% o ddysgwyr yn cyflawni Lefel 5 neu uwch yng Nghyfnod Allweddol 3 mewn Saesneg yn 2008 o gymharu â ffigwr Cymru gyfan o 69.5%. Cyflawnodd 76.7% o ddysgwyr yn Sir y Fflint Lefel 5 neu uwch mewn Mathemateg yn 2008 o gymharu â 72.5% ar gyfer Cymru, ac roedd y ffigyrau ar gyfer Gwyddoniaeth yn Sir y Fflint yn 78.2% a Chymru yn 73.7%.

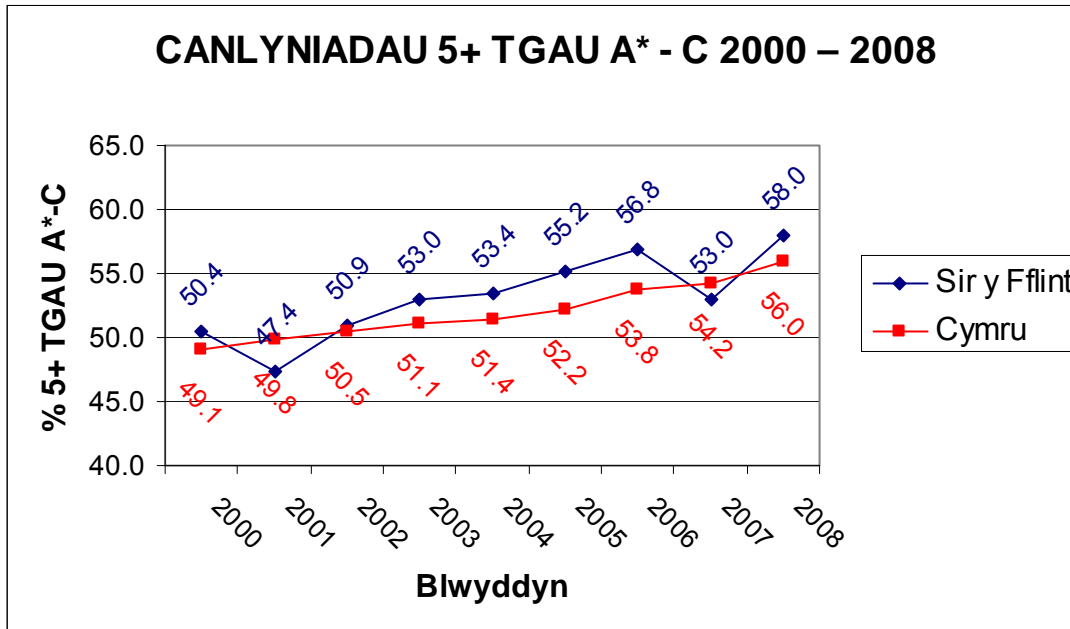


Yng Nghyfnod Allweddol 4, roedd tuedd i berfformiad dysgwyr yn Sir y Fflint yn y dangosydd allweddol TGAU 5A\*-C gynyddu yn ystod y blynyddoedd diweddar, gydag un eithriad yn 2007, lle mae perfformiad dysgwyr yn Sir y Fflint yn uwch na pherfformiad dysgwyr yng Nghymru gyfan ers 2002.

Mae dysgwyr Sir y Fflint hefyd wedi perfformio'n dda yn y dangosydd TGAU 5A\*-G yn ystod y blynyddoedd diweddar, gyda'r ffigwr o 90% o ddysgwyr yn cyflawni'r dangosydd hwn yn unol â pherfformiad yn ystod y blynyddoedd diweddar ac o gymharu â chyfartaledd Cymru o 86% yn 2008.

Mae ffigyrau ar gyfer canran y dysgwyr sy'n cyflawni'r DPC yng Nghyfnod Allweddol 4 hefyd yn dangos tuedd i'r niferoedd gynyddu yn ystod y blynyddoedd diweddar, gyda ffigwr Sir y Fflint yn 43% yn 2008 o gymharu â 41% ar gyfer Cymru gyfan.

## CANLYNIADAU 5+ TGAU A\* - C 2000 – 2008



Mae blaenoriaethau gwella yn y sector uwchradd yn cynnwys:

- cefnogi ysgolion, gan gynnwys gweithredu Fframwaith Effeithiolrwydd Ysgolion, cytundebau partneriaeth awdurdodau lleol, y fframwaith arolygu newydd, mesur effaith cymorth gwella ysgolion a datblygu mewnwyd yr ysgolion;
- cefnogi gweithio mewn partneriaeth, drwy ddatblygu cydweithio rhwng ysgolion;
- cefnogi ailfodelu gweithlu, gan gynnwys goblygiadau moderneiddio ysgolion a gweithredu gofynion “prin gyflenwi”;
- datblygu hunanwerthusiad ysgolion, drwy ddulliau cyffredin, nodi arferion da a hybu'r defnydd o ddata;
- datblygu dysgu ac addysgu, drwy ddatblygu sgiliau, strategaeth Cyfnod Allweddol 3, y rhaglen mwy galluog a thalentog a'r fframwaith pedagogeg;
- datblygu cynhwysiant, drwy adolygu'r Gwasanaeth Cymorth Ymddygiad a chyllid i blant ag anghenion dysgu ychwanegol;
- ymestyn cyfleoedd drwy'r Brifysgol Plant a Phobl Ifanc ac adolygu'r Gwasanaeth Llyfrgell Ysgolion;
- datblygu lles, parchu eraill a dwyieithrwydd fel themâu cwricwlwm;
- cefnogi arweinwyr canol i ddatblygu; a
- gwneud cynnydd i sicrhau bod mwy o amgylcheddau ysgol yn 'addas i'r pwrpas', yn gwerthfawrogi dysgu ac yn gallu diwallu anghenion cyflwyno'r cwricwlwm yn yr unfed ganrif ar hugain;
- datblygu darpariaeth yn unol â'r strategaeth 14-19 y cytunwyd arni i sicrhau y cyflwynir cynnig y Cwricwlwm yn effeithiol; ac
- archwilio'r ddarpariaeth Cyfnodau Allweddol mewn ysgolion i sicrhau y cyflwynir cwricwlwm eang i fyfyrwr yn effeithiol.

## Ôl 16

Mae dadansoddiad o ganlyniadau Safon Uwch yn Sir y Fflint yn y chwe blynedd diwethaf wedi dangos bod canran y myfyrwyr sy'n pasio o leiaf dau bwnc ar yr un lefel â chyfartaledd Cymru neu y tu hwnt i hynny. Mae canran y myfyrwyr sy'n pasio o leiaf dau bwnc gyda gradd A\* i C yn is na chyfartaledd Cymru. Mae cyfartaledd y pwyntiau hefyd ychydig yn is yn Sir y Fflint na chyfartaledd Cymru.

Mae dadansoddiadau cyntaf 2009 yn nodi gwelliant er 2008, gyda 98.7% yn pasio o gymharu â 98.3% yn Sir y Fflint yn 2008 a 97.6% ledled Cymru yn y ddwy flynedd. Cafodd 79.4% o ymgeiswyr Sir y Fflint y graddau uchaf (A-C), cynnydd arwyddocaol ar y ffigur o 75.2% yn yr un cyfnod y llynedd. Cafodd 23.7% o ymgeiswyr CBAC Sir y Fflint raddau A o gymharu â 18% yn 2008, ond ychydig yn is na'r ffigur o 25.0% yn 2009 ledled Cymru gyfan. Mae'r gwelliant i'w weld fwyaf yn y dosbarthiadau chweched dosbarth mwyaf yn Sir y Fflint.

Mae gan y Cyngor raglen waith y cytunwyd arni gyda Llywodraeth Cynulliad Cymru, sy'n canolbwyntio ar drawsnewid y ddarpariaeth addysg a hyfforddiant yn Sir y Fflint. Mae'r prif heriau'n cynnwys:

- cynyddu'r dewisiadau sydd ar gael i fyfyrwyr;
- lleihau dyblygu'r ddarpariaeth yn ddiangen, drwy gynyddu cydweithio ac ad-drefnu; a
- symud ymlaen i ragoriaeth ar draws yr holl ddarparwyr, drwy wella safon y ddarpariaeth a phrofiad dysgu myfyrwyr.

Rhaid canolbwyntio gwaith trawsnewid ar:

- wella lefelau sgiliau sylfaenol;
- cynyddu cyfradd cymryd rhan mewn addysg, hyfforddiant a chyflogaeth ymysg pobl ifanc rhwng 16 a 18 mlwydd oed;
- cynyddu cyfradd cymryd rhan mewn addysg, hyfforddiant a chyflogaeth ymysg pobl ifanc rhwng 19 a 24 mlwydd oed;
- cynnydd yng nghyfraddau llwyddo cyffredinol dysgwyr, gan adlewyrchu lefelau cwblhau uwch ymysg dysgwyr yn ogystal â chyflawni nodau cymwysterau; a
- chynnydd yn y nifer sy'n symud ymlaen at ddysgu ar lefel uwch a chyflogaeth.

Rhoddir sylw i'r heriau hyn ar adeg pan fo'r mecanwaith cyllido ar gyfer addysg ôl 16 o dan bwysau penodol.

Gellir cyflawni cynnydd drwy:

- gynnal adolygiadau ardal lleol i sicrhau bod y ddarpariaeth leol yn gynaliadwy ac yn bodloni anghenion dysgwyr o ran safon ac ehangder y cyfle;
- adeiladu ar ddatblygu trefniadau ffederedig ac ar y cyd i wella effeithlonrwydd ac effeithiolrwydd y ddarpariaeth lle bo hynny'n briodol, gan gynnwys datblygu modelau llywodraethu ar gyfer y ddarpariaeth ôl 16;
- cynyddu'r dewis galwedigaethol sydd ar gael i'r holl ddysgwyr hyd a lled y Sir, heb ddyblygu'r ddarpariaeth;
- annog cyflogwyr i sicrhau mynediad at ddysgu seiliedig ar waith a phrentisiaethau;
- datblygu trefniadau comisiynu sy'n gwella effeithlonrwydd y ddarpariaeth; a
- datblygu gwell mynediad i ddarpariaeth addysgol drwy gyfrwng y Gymraeg.

## TGCh Strategol

Nid oedd papurau Moderneiddio Ysgolion cynharach bob amser yn rhoi sylw i rôl drawsnewidiol TGCh o ran cyflwyno'r cwricwlwm modern a darparu cyfleoedd dysgu personol sy'n cyd-fynd â chynnydd y dysgwyr. Mae goblygiadau arwyddocaol yn deillio o hyn o ran cynllun y seilwaith ar gyfer dysgu ar gyfer y Sir gyfan ac ysgolion unigol.

Cydnabyddir heriau seilwaith ar gyfer y Sir gyfan mewn Arolygiad diweddar gan Estyn ac yn y Cynllun Gweithredu ar ôl yr arolwg. Rhoddir sylw i oblygiadau ysgolion unigol mewn Cynlluniau Gwella Ysgolion, a byddant yn ffocws penodol wrth gynllunio unrhyw brosiectau adeiladu neu adnewyddu ysgolion. Bydd y ffocws penodol yn cynnwys:

- y cyfraniad allweddol a gaiff gwell cynllun ysgol a defnyddio technolegau newydd wrth bersonoli dysgu;
- sut y bydd yr ysgol yn datblygu dulliau gweithredu hyblyg i ddysgu sy'n bodloni anghenion unigol y dysgwyr;
- sut y bydd yr ysgol yn datblygu asesiad ar gyfer dysgu sy'n cynnwys defnyddio data i osod ac adolygu targedau personol;
- sut y bydd yr ysgol yn cefnogi datblygu dulliau gweithredu arloesol tuag at ddysgu gan gynnwys defnyddio TGCh;
- sut y bydd TGCh yn galluogi'r ysgol i ddarparu mynediad gwell a mwy hyblyg i amrywiaeth o amgylcheddau dysgu; a
- sut y bydd technoleg yn gallu helpu i annog a galluogi mwy o ymwybyddiaeth ymysg rhieni a'u hymwneud â dysgu'u plant.

## Ysgolion Bach

Nodir safbwynt polisi Llywodraeth Cynulliad Cymru ar ysgolion bach yn "Cynigion Trefniadaeth Ysgolion" sy'n datgan y bydd yr ystyriaethau isod yn berthnasol yn achos ysgolion gwledig a bach:

- yr heriau addysgol sy'n wynebu ysgolion bach, er enghraifft:
  - dysgu dosbarthiadau o wahanol oedrannau sy'n cynnwys mwy na 2 neu 3 o grwpiau oedran;
  - maint cyfyngedig grwpiau cyfoedion ac a yw'r her yn ddigonol;
  - cyfleoedd rhyngweithio cymdeithasol yn brin;
- anawsterau recriwtio a chadw staff;
- gormod o faich ar staff;
- yr angen am fwy o arbenigedd i gefnogi disgyblion ag anghenion addysgol ychwanegol;
- prinder dewis o opsiynau ar gyfer dysgwyr 14 mlwydd oed a hŷn;
- y gost ychwanegol fesul disgybl o gadw ysgolion bach ar agor mewn ardal denau ei phoblogaeth; ac
- adeiladau ysgol hŷn sydd angen buddsoddiad sylweddol neu sy'n llai effeithlon o ran ynni.

Mae angen pwyso a mesur y ffactorau hyn yn erbyn ystyriaethau eraill fel:

- goblygiadau'r cludiant o'r cartref i'r ysgol, gan gynnwys yr effaith ar ollyngiad nwyon llosg, ac amseroedd teithio hirach;
- effaith cyffredinol cau ar y gymuned, ac i ba raddau y mae'r ysgol yn gwasanaethu'r gymuned gyfan, fel adnodd pwysig ar gyfer dysgu gydol oes neu wasanaethau eraill, e.e. gofal plant neu wasanaethau sy'n bodloni anghenion penodol pobl hŷn (canfyddiadau asesiad effaith cymunedol);
- yr effaith bosibl ar yr iaith Gymraeg yn addysgol ac yn gymunedol (canfyddiadau asesiad effaith ieithyddol);
- addasrwydd ysgolion eraill a'u pellter;

- a oes cludiant cyhoeddus ar gael i ysgolion eraill, a faint y mae'n ei gostio, a'r effaith bosibl ar deithio preifat;
- yr effaith ar siopau a gwasanaethau lleol;
- yr effaith ar bobl ifanc yn yr ardal o ran gallu mynd i weithgareddau ar ôl ysgol, sy'n helpu i ehangu profiadau plant a phobl ifanc a hybu ffyrdd iach o fyw;
- unrhyw effaith ar dlodi plant yn y cymunedau a effeithir.
- yr effaith ar weithlu posibl y dyfodol; a'r
- effaith bosibl ar ddarparwyr hyfforddiant galwedigaethol a darparwyr hyfforddiant eraill yn yr ardal.

Nid oes gan Lywodraeth Cynulliad Cymru ragdybiaeth yn erbyn cau ysgolion gwledig. Safbwynt y Llywodraeth yw nad oes rhagdybiaeth o blaid nac yn erbyn cau ysgolion gwledig. Rhaid i unrhyw achos dros gau fod yn un cadarn. Rhaid gwneud cynigion er lles gorau'r ddarpariaeth addysgol yn yr ardal. Dylid cynnal asesiad i sefydlu a yw'r achos dros gau yn gorbwyso'r ystyriaethau eraill.

Mae Llywodraeth Cynulliad Cymru hefyd yn nodi bod yn rhaid i Awdurdodau Lleol sy'n nodi'r angen i gadw ysgolion cynradd sy'n cynnwys llai na 90 o ddisgyblion dderbyn bod ar yr ysgolion hynny angen cymorth ychwanegol i sicrhau bod disgyblion yn cael cynnig cyfleoedd tebyg i ddisgyblion mewn ysgolion mwy, cyn belled ag y bo modd.

## 2.2 Cynhwysiant a Lles

Ein nod (yn unol â Chynllun Plant a Phobl Ifanc Sir y Fflint) yw bod ein partneriaid yn gweithio gyda'i gilydd i gyflwyno darpariaeth ragorol i bob plentyn a pherson ifanc. Rhoddir sylw i rwystrau rhag dysgu er mwyn galluogi pawb i gyflawni eu potensial. Bydd ysgolion a darparwyr dysgu eraill yn darparu gwasanaethau sy'n canolbwyntio ar y gymuned ac sydd wedi'u cynllunio'n dda, i deuluoedd. Bydd ganddynt rôl bwysig wrth hyrwyddo cydlynid cymunedol, lles, cynhwysiant ac amrywiaeth. Bydd partneriaid wedi ymrwymo i sicrhau bod anghenion emosiynol, cymdeithasol a chorfforol plant yn cael eu bodloni'n llwyr.

### **Anghenion Dysgu Ychwanegol a'r Rheini sy'n Agored i Niwed neu Mewn Perygl**

Mae'n debygol y bydd gan bob ysgol yng Nghymru rai plant ar y rhestr sydd ag Anghenion Dysgu Ychwanegol. Felly mae pob adolygiad ysgol neu ardal yn golygu goblygiad i ddarpariaeth Anghenion Dysgu Ychwanegol, boed hynny o ran mnediad i'r cwricwlwm neu fynediad i dir ac adeiladau'r ysgol.

Mae moderneiddio ysgolion yn rhoi'r cyfle i ystyried y ffyrdd mwyaf effeithiol o sicrhau bod cymorth Anghenion Dysgu Ychwanegol priodol yn cael ei ddarparu i ddisgyblion. Gall hyn fod mewn ysgolion prif ffrwd, mewn canolfannau adnoddau arbenigol sy'n gysylltiedig ag ysgolion prif ffrwd, neu ble bo hynny'n briodol, yn ysgolion arbenigol Sir y Fflint sydd wedi cael eu moderneiddio'n ddiweddar. Mae'r ffaith bod ysgolion arbenigol Sir y Fflint wedi'u moderneiddio, ynddo'i hun, yn rhoi'r cyfle i gael ffyrdd newydd o drefnu darpariaeth gwaith maes i gynnal pobl ifanc mewn darpariaeth addysgol leol.

Dylai adolygiadau ardaloedd lleol ac ysgolion unigol ystyried strategaethau i gyflwyno:

- darpariaeth briodol a phontio didrafferth ar gyfer plant ag Anghenion Dysgu Ychwanegol;

- mynediad priodol i ddysgwyr anabl, a gallu cynnwys plant ag Anghenion Dysgu Ychwanegol;
- cynigion a fydd yn helpu i wella presenoldeb ac ymddygiad, a lleihau bwlio; a
- chynigion sy'n gallu cyflwyno gwell cyflawniad i grwpiau sy'n tanberfformio ac i'r rheini sydd mewn perygl neu sy'n agored i niwed.

Rhoddir ystyriaeth hefyd i faint, lleoliad, natur ac amgylchedd y ddarpariaeth Uned Cyfeirio Disgyblion drwy strategaeth foderneiddio ar wahân ond cysylltiedig.

### **Cynllun Plant a Phobl Ifanc**

Mae adolygiadau ardal yn rhoi'r cyfle i sicrhau bod gwasanaethau ac adeiladau yn cefnogi nodau'r Cynllun Plant a Phobl Ifanc o ran lles y plant a'r bobl ifanc.

Fel rhan o'r adolygiadau ardal, cyflawnir gwaith mewn partneriaethau allanol a gyda phartneriaethau allanol (gan gynnwys lechyd) i sicrhau cynllunio, cyllido a chyflwyno gwasanaethau integredig i blant yn gydlynus, yn arbennig drwy ddarpariaeth ysgolion bro. Gwneir gwaith yn ogystal i sicrhau bod cynlluniau ardal yn ystyried y cyfle i gefnogi blaenoriaethau corfforaethol perthnasol (e.e. adnewyddu ac adfywio cymdogaethau) yn ogystal â chydlyniant cymunedol.

Nid yw'r rhan fwyaf o ysgolion yn cael eu defnyddio ddigon, ond eto maent yn fuddsoddiad drud yn y gymuned. Mae ysgolion bro yn ehangu'r amrywiaeth o weithgareddau sydd ar gael mewn ysgol gan eu bod yn ceisio darparu ystod o wasanaethau a gweithgareddau, yn aml y tu hwnt i oriau ysgol, i helpu i fodloni anghenion disgyblion, eu teuluoedd a'r gymuned ehangach. Nid oes glasbrint ar gyfer y math o weithgareddau y gallai ysgolion eu darparu, neu sut y gellid eu trefnu, fodd bynnag, drwy weithio gyda phartneriaid lleol, gall ysgolion ddatblygu'r cymunedau y maent yn eu gwasanaethu. Drwy weithio fel hyn, gall ysgolion fod yn ganolfan i ddarparu:

- dysgu gydol oes;
- gofal plant;
- gwasanaethau cymdeithasol ac iechyd;
- gweithgareddau diwylliannol a chwaraeon; ac
- arall, e.e. yr Heddlu, ac ati

Bydd rhaglenni Ysgolion Iach ac Ysgolion Bro'r Cyngor yn blaenoriaethu'r gallu i gefnogi adolygiadau ardal. Bydd cynlluniau ar gyfer defnydd cymunedol yn seiliedig ar archwilio ac asesu angen yn realistig, gan ystyried barn y plant, y rhieni a'r gymuned ehangach. Gellir adlewyrchu cynlluniau lleol wrth adleoli adnoddau ariannol a staff partneriaid, neu mewn gwaith a gomisiynir fel rhan o ailadeiladu neu adnewyddu. Gwneir pob ymdrech i "uno" ffynonellau cyllido sydd ar gael i fanteisio i'r eithaf ar y cyfle i gynnig defnydd cymunedol, chwaraeon neu hamdden. Bydd adolygiadau ardal hefyd yn ystyried y cyfle i gael gwell ffyrdd o gyflwyno gwasanaethau (gweler y Strategaeth Hamdden yn ogystal am fodolau amgen ar gyfer cyflwyno cyfleuster chwaraeon).

### **Cymorth yn ystod Newid mewn Trefniadaeth Ysgolion**

Mae'r Cyngor Sir yn cydnabod bod adegau o newid mewn trefniadaeth ysgolion yn gyfnodau o ansicrwydd i blant, i bobl ifanc, i rieni ac i ofalwyr. Yn aml iawn, mae'n gyfnod mwy ansicr fyth i fyfyrwyr sy'n agored i niwed. Mae'n bwysig bod yr awdurdod lleol yn cymryd camau i ddiogelu'r plant sy'n fwyaf agored i niwed mewn ysgolion yn ystod unrhyw newid mewn trefniadaeth ysgolion. Bydd y cymorth hwn yn cynnwys plant sy'n derbyn gofal, plant ag anghenion dysgu ychwanegol a sylw i



ffactorau posibl eraill o ran bod yn agored i niwed, er enghraifft disgyblion â Saesneg fel ail iaith neu'r rheini o gefndiroedd ethnig lleiafrifol.

Wrth weithredu unrhyw fath o ad-drefnu, bydd y Cyngor yn:

- nodi nifer y plant a'r bobl ifanc sydd ag anghenion Dysgu Ychwanegol sy'n mynd i'r ysgolion prif ffrwd;
- ystyried math/amrywiaeth yr anghenion sydd gan y disgyblion;
- nodi patrymau/proffiliau angen;
- nodi'r ffactorau risg sy'n ymwneud ag ad-drefnu ysgolion wrth iddynt gael effaith ar blant sy'n agored i niwed;
- paratoi protocol i fonitro a rheoli unrhyw newid arfaethedig mewn ysgol ar gyfer plant sy'n agored i niwed;
- sefydlu mecanwaith lle gwrandewir ar lais y bobl ifanc a'u teuluoedd, gan gofnodi eu safbwyntiau a rhoi sylw iddynt;
- nodi unigolyn allweddol ym mhob ardal i fod yn Ddolen Gyswllt i'r bobl ifanc a'u teuluoedd i sicrhau eu bod yn derbyn gwybodaeth fanwl am unrhyw newid arfaethedig a'u bod yn gysylltiedig â hynny;
- datblygu model o weithio y gellir ei drosglwyddo i Ardaloedd eraill yn ôl y gofyn.

### **2.3 Datblygu'r Gweithlu**

Fel a nodwyd yn gynharach yn y datganiad gweledigaeth, ein nod yw bod y ddarpariaeth dysgu o safon uchel yn Sir y Fflint yn cael ei diogelu drwy ddenu a chadw'r gweithwyr proffesiynol gorau. Bydd Sir y Fflint yn arwain y ffordd o ran datblygu ei weithlu dysgu'n broffesiynol. Bydd cynllunio dilyniant yn greadigol yn ysbrydoli gweithwyr proffesiynol talentog i ddod yn uwch arweinwyr. Cefnogir llywodraethwyr i gyflawni eu rôl arweiniol allweddol i lunio dyfodol dysgu yn eu cymunedau.

#### **Rheoli Newid i Gyflwyno Gweledigaeth a Nodau Moderneiddio Ysgolion**

Ffocws allweddol Partneriaeth Ailfodelu'r Gweithlu, gweithwyr proffesiynol gwella ysgolion a darparwyr hyfforddiant yn ystod y Rhaglen Moderneiddio Ysgolion, fyddai datblygu'r rhaglen rheoli newid i baratoi'r holl staff (mewn ysgolion ac yn yr awdurdod) i weithredu polisiau newydd ac arferion dysgu ac addysgu.

#### **Cymorth Gweithredu**

Mae'n bwysig bod Llywodraethwyr a Phenaethiaid yn derbyn cymorth yn y meysydd isod pan weithredir cynigion ad-drefnu ysgolion:

- cwricwlwm ac Asesu;
- staffio;
- cyllid;
- llywodraethu; ac
- arolygiadau.

Mae hefyd yn bwysig bod cymorth ar gael i holl aelodau'r gweithlu yn yr ysgolion yr effeithir arnynt, a byddai'n rhaid cynnwys:

- helpu ysgolion i archwilio eu sgiliau a nodi ble a phryd y mae angen cymorth ychwanegol;
- parhau i ganolbwyntio ar arwain yr ysgol, gan sicrhau ein bod yn cadw arweinwyr o safon uchel sy'n teimlo'n hyderus wrth arwain newid;

- lledaenu arfer da, gan gynnwys cyfleoedd hyfforddiant a datblygu ar gyfer staff yr ysgol i'w cynorthwyo hwy i gyflwyno dulliau newydd o ddysgu ac addysgu, gan gynnwys TGCh, 14-19, ac ati;
- bod yn asiantaeth gyfeirio i helpu ysgolion i ganfod cymorth neu arbenigedd ychwanegol;
- darparu'r arbenigedd a'r rhaglenni i fodloni anghenion canfyddadwy ar lefel y Sir ac yn lleol;
- rhoi cyngor ac arweiniad i staff; ac
- annog timau newid mewn ysgolion, sy'n cynrychioli holl rolau'r staff

Cynigir y cymorth hwn drwy flaenoriaethu rhaglen waith gweithwyr proffesiynol cymorth ysgolion perthnasol. Efallai y bydd angen capasiti ychwanegol ar adegau allweddol wrth weithredu'r cynigion. Nid yw'n bosibl mapio hyn eto gan nad yw nifer y cynigion ad-drefnu ysgolion penodol wedi'u cytuno.

## 2.4 Gwell Amgylcheddau Dysgu

Mae'r Rhaglen Moderneiddio Ysgolion yn anelu i gyflwyno digon o amgylcheddau o safon uchel sy'n ysbrydoli'r defnyddwyr i ddysgu. Byddwn yn gwneud ein gorau i ddarparu'r isod wrth adnewyddu ysgolion ac mewn adeiladau newydd:

- adeiladau a thir sy'n groesawus i'r ysgol a'r gymuned yn ogystal ag yn ddigon diogel;
- trefnu manau dysgu yn dda, fel eu bod yn "glir" ac yn gwbl hygrych;
- manau mewnol sy'n gymesur, yn addas i'r pwrpas ac sy'n bodloni anghenion y cwricwlwm;
- cynllun hyblyg i ganiatáu ar gyfer newidiadau tymor byr o ran gosodiad a defnydd, ac ar gyfer ymestyn neu gyfyngu yn y tymor hir;
- amodau amgylcheddol da drwyddi draw, gan gynnwys y lefelau delfrydol o olau naturiol ac awyru ar gyfer gwahanol weithgareddau;
- manau allanol sydd wedi'u cynllunio'n dda, sy'n cynnig amrywiaeth o wahanol gynlluniau ar gyfer hamdden, dysgu a chwaraeon;
- agwedd gynaliadwy tuag at ddyllunio, adeiladu a gwasanaethu amgylcheddol; a
- defnyddio'r safle yn dda, cydbwysu anghenion cerddwyr, beicwyr a cheir a gwella presenoldeb yr ysgol yn y gymuned.

### Digonolrwydd

Mae Llywodraeth Cynulliad Cymru yn nodi yn ei bapur polisi "Cynigion Trefniadaeth Ysgolion: Mae'n bwysig bod arian ar gyfer addysg yn cael ei ddefnyddio'n gost-ffeithiol. Mae rhai lleoedd dros ben yn angenrheidiol i alluogi ysgolion i ddelio ag amrywiadau yn nifer y disgyblion, ond mae gormod o leoedd dros ben, a thrwy hynny, nifer ormodol o ysgolion, yn golygu na wneir defnydd cynhyrchiol o adnoddau.

Argymhellir bod Awdurdodau Lleol yn adolygu ysgolion unigol lle mae ganddynt lefelau "sylweddol" o leoedd gwag (a ddiffinnir fel 25% o leoedd gwag ac o leiaf 30 o leoedd), os oes angen buddsoddi sylweddol neu os yw'r ysgol mewn dalgylch sy'n annhebygol o gyflenwi digon o ddisgyblion i'w gwneud yn gynaliadwy i'r dyfodol. Argymhellir bod Awdurdodau Lleol yn sicrhau bod ysgolion sydd i'w cadw â niferoedd priodol ac yn cael eu lleoli er mwyn ymgysylltu gymaint â phosibl â'r gymuned. Argymhellir y dylai Awdurdodau Lleol gadw dim mwy na 10% o leoedd gwag yn gyffredinol, er y gall lefelau mewn ysgolion unigol fod yn uwch na hyn. 15.8%\* yw lefel y lleoedd gwag yn Sir y Fflint ar hyn o bryd yn y cyfnod Cynradd a

12.55% yn y cyfnod Uwchradd, er bod y canrannau uchaf mewn ysgolion unigol yn 75% yn y Cynradd a 28.7% yn yr Uwchradd.

\* Ffigyrau Cynradd yn seiliedig ar ddisgyblion llawn amser.

Fel rhan bwysig o “flociau adeiladu” wrth wneud penderfyniadau ynghylch Moderneiddio Ysgolion, adnewyddodd y Sir ei system rhagweld niferoedd disgyblion yn 2008-09 er mwyn ystyried:

- amcanestyniadau o ran niferoedd y disgyblion yn y system ysgolion yn gyffredinol ar hyn o bryd;
- amcanestyniadau o ran poblogaeth a rhagolygon mewnfudo ac allfudo;
- cyfraddau geni yn yr ardal;
- newidiadau yn y galw am ysgolion penodol a mathau o ddarpariaeth, e.e. ysgolion cyfrwng Cymraeg;
- cynlluniau ar gyfer datblygiadau tai neu economaidd;
- ar gyfer cynigion ôl-16, demograffeg myfyrwyr a chyfraddau cyfranogi, data economaidd a'r farchnad lafur a gwybodaeth am brinder sgiliau.

Mae gwybodaeth am gapasiti ysgolion ac amcanestyniadau wedi'u cytuno ag ysgolion yn ogystal. Adnewyddir y cytundebau cyn comisiynu unrhyw adolygiad o drefniadaeth ysgol unigol neu ardal leol.

Cynhaliwyd astudiaeth galw (2009) i Addysg Cyfrwng Cymraeg yn Sir y Fflint yn ogystal.

Mae'r Awdurdod erbyn hyn mewn sefyllfa dda i gychwyn rhaglen o adolygiadau ysgolion unigol neu ardaloedd lleol sy'n canolbwyntio ar gyfateb niferoedd y disgyblion ac amcangyfrifon o'r galw yn y dyfodol o ran darparu lleoedd.

### **Derbyn**

Daeth Arolygiad diweddar gan Estyn yn Sir y Fflint (2009) i'r casgliad bod y Cyngor yn rheoli derbyn disgyblion yn effeithiol. Wrth weithredu unrhyw adolygiad o ysgol unigol neu ardal leol, bydd angen cael cynlluniau penodol yn barod i gadw cofnod o'r isod:

- gwybodaeth gynhwysfawr glir i rieni yn y Gymraeg a'r Saesneg; a
- chyswllt ag awdurdodau derbyn lleol eraill (fel Ysgolion a Gynorthwyr).

Mae aelodau etholedig hefyd wedi comisiynu asesiad opsiynau ar wahân mewn perthynas â rheoli derbyniadau uwchradd, gan ystyried y buddion a'r heriau wrth flaenoriaethu fesul dalgyrch neu bellter o gartref.

### **Cyflwr ac Addasrwydd**

Mae cynnal a gwella ansawdd adeiladau ysgolion yn dasg bwysig i'r cyngor a'i ysgolion. Gall newid amgylchedd ysgol gael effaith gadarnhaol ar y dysgu a'r addysgu. Mae gan brosiectau cyfalaf i wella adeiladau ran allweddol i wireddu dyheadau'r Cyngor ar gyfer plant a sicrhau y cynhelir ein hysgolion a'u bod yn briodol i fodloni anghenion dysgu ac addysgu yn yr unfed ganrif ar hugain.

Gwnaed cynnydd da yn ddiweddar wrth ddatblygu'r dogfennau “Addas i'r Pwrpas” a'r fframwaith Rheoli Asedau Addysg. Fodd bynnag, mae cyflwr adeiladau ysgol yn parhau i fod yn risg strategol allweddol o fewn yr Asesiad Strategol o Risgiau a Heriau. Amcangyfrifir bod angen bron i £40 miliwn i roi sylw i broblemau a ganfuwyd mewn arolygon o gyflwr ysgolion yn unig. Mae archwiliad o bortffolio adeiladau ysgolion Awdurdod y Cyngor hefyd yn nodi bod diffygion difrifol yn addasrwydd nifer o safleoedd ac adeiladau.

Gall yr angen i gynnal nifer fawr o adeiladau ysgol sy'n heneiddio a'r seilwaith ategol gael effaith ddifrifol ar wariant cyfalaf. Gellir defnyddio rhaglenni cyfalaf prin yn fwy effeithiol drwy resymoli nifer yr adeiladau ysgol neu adeiladau eraill y Cyngor (efallai drwy ddefnyddio lleoedd gwag mewn ysgolion). Gellir canfod dewisiadau drwy adolygiadau ardaloedd lleol. Byddai cymryd camau o'r fath hefyd yn arwain at arbedion referniw.

### **Cynaliadwyedd**

Mae addasrwydd, digonolrwydd a chyflwr rhai adeiladau ysgol yn golygu bod Sir y Fflint yn wynebu heriau sylweddol o ran cynaliadwyedd. Dros y blynyddoedd nesaf, bydd poblogaeth rhai ysgolion yn parhau i ostwng, gan olygu y bydd yn anochel yr effeithir ar hyfywedd rhai ysgolion. Rhaid i'r Cyngor ystyried camau a fydd yn darparu sylfaen gynaliadwy i fynd i'r afael â heriau'r degawdau nesaf, ac os na aiff ymlaen â newid, sut y bydd yn sicrhau y bodlonir yr heriau hyn.

Mae rhaglen Moderneiddio Ysgolion yn cyflwyno'r cyfle i hyrwyddo safonau ymarfer uchel o ran cynaliadwyedd. Fel rhan o unrhyw gynnydd i newid ysgol unigol neu adolygiad ardal, gallwn ystyried:

- effaith amgylcheddol posibl newidiadau posibl i drefniadaeth ysgolion;
- sut y gellir gostwng allyriadau carbon sy'n deillio o'r ysgol yn defnyddio gwres, ynni a chludiant yn uniongyrchol;
- sut y gallwn ni alluogi ysgolion i ddangos arferion cynaliadwyedd da gydag ynni, dŵr, gwastraff, teithio, bwyd a chaffael i'w disgyblion, eu staff a'u cymunedau;
- sut y gallwn wella addysgu datblygu cynaliadwy drwy ddarparu amgylcheddau dysgu arloesol, y tu fewn ac yn yr awyr agored; a
- sut y gallwn ni sbarduno ymdrechion pellach i wella ac adfywio'r amgylchedd yn yr ardal leol i wella ansawdd yr amgylchedd lleol ac ansawdd bywyd.

### **Cludiant**

Byddai unrhyw gynnydd i ad-drefnu yn amodol ar asesu cynaliadwyedd, gan gynnwys ystyried darpariaeth cludiant effeithiol y ofalus. Ni ddylai cynigion ymestyn amser teithio disgyblion yn ormodol a dylent adlewyrchu amcanion Llywodraeth Cynulliad Cymru i leihau tagfeydd, allyriadau carbon a hybu dulliau eraill o deithio heblaw'r car. Mae lles plant yn ystyriaeth bwysig os yw taith un ffordd yn fwy na 45 munud i ddisgyblion cynradd neu dros awr i ddisgyblion uwchradd. Rhoddid ystyriaeth bellach i les disgyblion ag anghenion addysgol arbennig. Asesir effaith posibl unrhyw anawsterau teithio ar ymgysylltiad disgyblion a'u presenoldeb yn yr ysgol. Ystyrir diogelwch llwybrau cerdded neu lwybrau beicio tebygol hefyd. Yn ogystal, mae angen ystyried y gost reolaidd i'r Cyngor o gludo disgyblion i ysgolion sydd ymhellach i ffordd (fel rhan o'r gwerthusiad ariannol).

## **2.5 Gwaith Partneriaeth**

Bydd y Rhaglen Moderneiddio Ysgolion yn darparu synnwyr cyfeiriad cyffredin ymysg partneriaid gwasanaeth a rhanddeiliaid addysg. Bydd yn eu galluogi i groesawu'r newid ac ymwneud ar bob lefel yn effeithiol. Er mwyn gwneud hyn, mae angen cael strategaethau cyfathrebu ac ymgysylltu clir i ddatblygu synnwyr o gyd-ddealltwriaeth, cydgysylltiad a chydberchnogaeth o'r broses. Mae angen talu sylw manwl i gyfathrebu ac ymgynghori'n effeithiol â:

- Phenaethiaid, staff a Llywodraethwyr;
- rhieni, gofalwyr a disgyblion;
- aelodau etholedig y Cyngor a chynrychiolwyr Cynghorau Cymuned;
- Aelodau Seneddol, Aelodau Cynulliad ac Aelodau o Senedd Ewrop lleol;

- Awdurdodau Esgobaethol;
- Undebau Llafur priodol;
- Y Cyfryngau; ac
- Awdurdodau cyfagos a darparwyr addysg eraill.

Bydd yr Awdurdod Lleol yn sicrhau bod cyfle yn lleol i drafod moderneiddio ysgolion gyda ffocws clir ar sicrhau safonau uchel cynaliadwy. Bydd gan rieni, plant a phobl ifanc rôl allweddol wrth wneud penderfyniadau, ac wrth gyflwyno dysgu o safon uchel hyd a lled y sir.

Bydd partneriaid hefyd yn sicrhau y defnyddir eu llwybrau cyfathrebu ac ymgysylltu i sicrhau bod "grwpiau anodd-i'w-cyrraedd" yn gallu mynegi eu barn am ddyfodol y ddarpariaeth addysg yn eu cymunedau. Bydd partneriaid yn cydweithio i ddarganfod ffyrdd arloesol o gyflwyno mentora i sicrhau bod plant a phobl ifanc yn elwa o'r amrywiaeth eang o gyfleoedd dysgu unigol a grŵp sydd ar gael a chyflwyno blaenoriaethau eraill y Cynllun Plant a Phobl Ifanc.

Mae'r Awdurdod Lleol yn cydnabod bod Cynghorau Cymuned a'r cymunedau y maent yn eu gwasanaethu yn bartneriaid allweddol. Dylid ymgynghori â hwy ar ddatblygu syniadau ar gyfer y ddarpariaeth addysg i'r dyfodol yn eu hardal. Mewn rhai ardaloedd, efallai mai'r ysgol yw'r prif ganolfan ar gyfer gweithgareddau cymunedol, a gallai ad-drefnu gael goblygiadau y tu hwnt i ddarparu addysg yn unig. Dylid cynnal Aseiad Cymunedol ar gyfer pob adolygiad, a fyddai'n ystyried ymarferoldeb cydleoli gwasanaethau lleol o fewn yr ysgol i dalu am gostau cynnal yr ysgol.

Mae'r Cyngor Sir yn cydnabod bod Awdurdodau Esgobaethol yn bartneriaid allweddol o ran darparu addysg yn Sir y Fflint. Dylai eu barn fod yn rhan annatod o ddatblygu cynigion ar gyfer dyfodol addysg leol yn y Sir. Bydd unrhyw gynigion ar gyfer darpariaeth i'r dyfodol un ai'n cynnal neu'n gwella cydbwysedd y ddarpariaeth ffydd yn y Sir.

Mae'r Cyngor Sir yn cydnabod bod Undebau Llafur yn bartneriaid allweddol o ran darparu addysg yn Sir y Fflint. Bydd Undebau Llafur a'u haelodau wedi datblygu barn ynghylch sut y gellid cynnal a gwella'r ddarpariaeth addysg ar draws cymunedau Sir y Fflint. Cytunir ar brotocolau staffio cyfoes â'r Undebau Llafur perthnasol gan roi sylw i gyfathrebu, ymgysylltu ac ymgynghori, yn ogystal â phroses i ystyried Ymddeoliad Cynnar Gwirfoddol, adleoli a materion staffio eraill fel rhan o unrhyw gynigion penodol.

Dyma yw rhai o'r materion mwyaf sensitif y mae angen ymdrin â hwy fel rhan o ad-drefnu ysgolion, a bydd gofyn am sylw manwl a deialog fanwl ag ysgolion yn ogystal ag undebau athrawon a staff cymorth.

## Rhan 3: Polisi ac Argymhellion Trefniadaeth Ysgolion

### 3.1 Addysg Gynradd: Ysgolion i fabanod a phlant iau

Mae Cyngor Sir y Fflint yn cefnogi addysg gynradd i fabanod a phlant iau. Ysgol gynradd i fabanod a phlant iau yw ysgol ble mae'r plant yn cychwyn addysg statudol yn yr ysgol ac yn parhau â hynny nes y byddant yn symud ymlaen i ysgol uwchradd.

Mae tuedd gyffredinol o gyfuno ysgolion babanod ac ysgolion cynradd yn ysgolion i fabanod a phlant iau. Gall ysgolion cynradd i fabanod a phlant iau ddarparu dilyniant addysg i blant, gan gael gwared â'r trosglwyddo a all darfu ar blant mor ifanc. Wrth i'r Cyfnod Sylfaen ddisodli Cyfnod Allweddol 1 yng Nghymru, mae mwy o angen lleihau'r cam trosglwyddo sy'n tarfu i Gyfnod Allweddol 2.

Dyma fuddion ysgolion cynradd i fabanod a phlant iau:

- **Parhad a dilyniant.** Golyga ysgol gynradd i fabanod a phlant iau fod yna well parhad a dilyniant i ddisgyblion rhwng 4 ac 11 mlwydd oed ym mhob agwedd o ddysgu ac addysgu. Gyda'r Cyfnod Sylfaen yn cael ei roi ar waith a ffocws ar gwricwlwm sy'n seiliedig ar sgiliau, mae mwy o angen i staff gydweithio a chydgyllunio ar draws y cwricwlwm ac ar draws y cyfnodau allweddol.
- **Gweledigaeth.** Bydd un pennaeth a gefnogir gan un corff llywodraethu yn cyflwyno un weledigaeth ar gyfer addysg ac ethos cyffredin. Mae ymchwil yn dangos mai arweinyddiaeth a rheolaeth glir a llawn gweledigaeth yw prif nodwedd ysgolion llwyddiannus. Mae ysgolion babanod ac ysgolion cynradd ar wahân yn parhau i fod yn sefydliadau unigol sydd â gwahaniaethau o ran dulliau, waeth pa mor dda yw'r cyswllt. Mae parhad yn y drefn llywodraethu hefyd yn well gan fod rhieni-lywodraethwyr yn llai tebygol o ymddiswyddo pan fydd eu plentyn yn symud o'r ysgol fabanod i'r ysgol gynradd.
- **Olrhain cynnydd disgyblion.** Mae gan ysgol gynradd i fabanod a phlant iau ddisgwyliadau cyffredin o ran cynnydd disgyblion sy'n seiliedig ar ddulliau gweithredu ysgol gyfan ar gyfer asesu, cofnodi a gosod targedau. Mae ysgolion i fabanod a phlant iau yn fwy cyfrifol am eu gweithredoedd eu hunain yn gysylltiedig â 'gwerth ychwanegol' a chynnydd cyffredinol disgyblion rhwng 4 ac 11 mlwydd oed. Mae ysgolion i fabanod a phlant iau yn osgoi'r gostyngiad mewn cynnydd a all ddigwydd wrth i ddisgyblion symud o un ysgol i'r llall.
- **Anghenion Ychwanegol.** Mae gan ysgolion cynradd i fabanod a phlant iau ymagwedd ysgol gyfan at reoli disgyblion ag anghenion ychwanegol neu ymddygiad. Gellir canfod y rhain yn gynnar a gall Cydlynnydd Anghenion Ychwanegol olrhain eu cynnydd yn fwy effeithiol o'r Dosbarth Meithrin i Flwyddyn 6 fel na cholir amser yn bodloni anghenion plant. Mae perthynas barhaus ag asiantaethau allanol yn fuddiol i'r ysgol a'r rhieni.
- **Adnoddau.** Defnyddir ystod ehangach o adnoddau yn fwy effeithiol, yn arbennig ar gyfer disgyblion hŷn ag anghenion ychwanegol, a allai elwa o gael mynediad at adnoddau sy'n fwy cyffredin i Gyfnod Allweddol 1 i fodloni eu hanghenion. Hefyd, gellir defnyddio cyfarpar pris uchel/defnydd isel, a allai fod yn rhy ddrud i ysgol unigol, i fod o fudd i'r ysgol gyfan, e.e. system PA, golau llwyfan, piano newydd, cyfarpar cerdd neu gelf.
- **Arbenigedd staff/datblygiad proffesiynol.** Gall dwy ysgol sydd wedi cyfuno ddarparu tîm mwy o staff a all weithio'n fwy hyblyg o ran cynnwys pob pwnc yn y cwricwlwm. Mae mwy o gyfle i staff ddatblygu sgiliau ac arbenigedd ar draws yr ystod o bynciau cynradd, e.e. cerddoriaeth neu

addysg gorfforol, gan wneud y defnydd gorau o arbenigedd yr athro a darparu dysgu ac addysgu o safon uwch ar draws yr ystod oedran gyfan. Mae gan athrawon a chynorthwyrwyr addysgu fwy o gyfle i ddysgu rhwng cyfnodau, e.e. athro Cyfnod Allweddol 2 yn dysgu yng Nghyfnod Allweddol 1, ac fel arall.

- **Cyfrifoldebau Staff.** Mewn ysgolion ar wahân, mae nifer llai o staff yn ysgwyddo mwy o gyfrifoldebau cwricwlwm. Mae ysgol fwy yn rhoi mwy o hyblygrwydd i'r ffordd y dosrennir y cyfrifoldebau. Mae mwy o hyblygrwydd o ran defnyddio cynorthwyrwyr addysgu i gynnal dosbarthiadau ymyrraeth/gloywi.
- **Arwain a rheoli.** Gall rôl ehangach pennaeth ei gwneud yn haws i recriwtio a chadw arweinydd da. Ceir mwy o gyfleoedd i ddatblygu gyrfa mewn ysgolion mwy ac i athrawon ddatblygu i fod yn arweinyddion a rheolwyr.
- **Adeiladau.** Mae mwy o gyfleoedd i fod yn greadigol ac yn hyblyg wrth ddefnyddio mannau mewnol ac allanol i wella'r cyfleoedd/amgylchedd dysgu i'r holl ddisgyblion. Mae posibilrwydd y bydd y safle'n cael ei gynnal yn fwy effeithiol.
- **Derbyn a'r berthynas â rhieni.** Mae rhieni'n gwneud un cais am le mewn ysgol i fabanod a phlant iau ac yn datblygu perthynas ag uwch arweinwyr a staff ar draws y cyfnod cynradd. Dengys tystiolaeth y gall symud o un cyfnod i'r llall fod yn brofiad trawmatig i blant, waeth pa mor dda yw'r cyswllt. Bydd ysgol gynradd i fabanod a phlant iau yn gwneud y symud hwn yn llawer mwy hwylus ac mae brodyr a chwirydd hefyd yn fwy tebygol o fynd i'r un ysgol. Mae'r cyfle i'r ysgol gynradd i fabanod a phlant iau weithio ag un corff rhiant dros gyfnod hwy yn cryfhau'r berthynas. Mae'n haws i ysgol fwy ymdopi â newidiadau yn niferoedd y disgyblion hefyd.
- **Datblygiad cymdeithasol y disgyblion.** Mae disgyblion, yn arbennig y rheini sy'n agored i niwed neu sydd â hunan-barch isel, yn dod i adnabod staff drwy ddod i gysylltiad â hwy bob dydd ar fuarth yr ysgol, mewn gwasanaethau, clybiau brechwast ac ar ôl ysgol, fel nad oes unrhyw broblemau nac ansicrwydd wrth symud o Gyfnod Allweddol 1 i Gyfnod Allweddol 2. Gall disgyblion hŷn fod yn fodelau rôl ac yn fentoriaid i ddisgyblion iau, e.e. drwy ddarllen mewn pâr, cyfeillion ar fuarth yr ysgol, ar y Cyngor Ysgol, cefnogi datblygiad personol a chymdeithasol cyfoethocach. Mae'r manteision eraill yn cynnwys cysondeb o ran ymagweddau at gynhwysiant a lles.

Bydd Cyngor Sir y Fflint yn ystyried cyfuno ysgolion babanod ac ysgolion cynradd fel opsiwn yn ystod adolygiad ardal. Y tu allan i adolygiad ardal, bydd y Cyngor yn ystyried cyfuno ysgol fabanod ac ysgol gynradd ar gais Corff Llywodraethu, neu os bydd Pennaeth ysgol fabanod neu ysgol gynradd yn datgan ei benderfyniad i adael ei swydd.

Pan wneir penderfyniad i gyfuno ysgol fabanod ac ysgol gynradd, bydd yr awdurdod yn ceisio cyfuno'r ddwy ysgol ar un safle campws. Lle nad yw hyn yn bosibl ar unwaith, gellir cyfuno'r ysgol i fabanod a'r ysgol gynradd yn un ysgol ar ddau safle. Yna bydd y Cyngor Sir yn mabwysiadu strategaeth i symud yr ysgol ar un safle.

Bydd Cyngor Sir y Fflint hefyd yn ystyried hyfywedd darpariaeth ysgol feithrin ar wahân yn y dyfodol yn yr adolygiad ardal perthnasol.

### 3.2 Addysg Gynradd: Ysgolion Bach

Argymhellion CLILC ar hyn o bryd yw y dylid adolygu ysgolion sydd â llai na 90 o ddisgyblion. Fodd bynnag, cefnogir y cyn bolisi a'r polisi presennol ar gyfer ysgolion cynradd bach yn Sir y Fflint gan nifer o egwyddorion:

- ymrwymiad i adolygu ysgolion bach yn ôl eu haeddiant;
- ymrwymiad i ystyried safon yr addysg a gynigir ganddynt yn bennaf;
- cydnabod cyflawniad ysgolion bach yn Sir y Fflint;
- cydnabod bod nifer o ysgolion bach yn ysgolion Eglwysig;
- bod rhaid i bartneriaid fod yn rhan o'r trafodaethau ynghylch ysgolion sy'n cael eu hadolygu;
- y bydd cost ysgolion bach a chost darpariaeth amgen yn cael eu hasesu'n gynhwysfawr.
- cydnabod dymuniad rhieni;
- cydnabod gwerth ysgolion bach yng nghyd-destun cymunedau bach;
- ymrwymiad i darfu cyn lleied â phosibl ar blant bach o ran teithio; a
- chydabod y gall ffederasiynau fod yn ffordd ymlaen.

Mae angen sicrhau bod pob ysgol a safle ysgol yn gallu rhoi cymaint o gyfleoedd dysgu a chymdeithasol â phosibl i blant. O ganlyniad, rhaid i'r awdurdod lleol hefyd ystyried yr heriau addysgol sy'n wynebu safleoedd neu ysgolion bach, gan gynnwys (Estyn – Ysgolion Cynradd Bach yng Nghymru, 2006):

- dysgu dosbarthiadau o wahanol oedrannau sy'n cynnwys mwy na 2 neu 3 o grwpiau oedran;
- maint cyfyngedig grwpiau cyfoedion ac a yw'r her yn ddigonol;
- cyfleoedd rhyngweithio cymdeithasol yn brin;
- anawsterau recriwtio a chadw staff;
- gormod o faich ar staff;
- yr angen am fwy o arbenigedd i gefnogi disgyblion ag anghenion addysgol arbennig;

Er mwyn lleihau effaith yr heriau hyn, mae ysgolion angen digon o ddisbylion ar y rhestr ym mhob Cyfnod Allweddol. Pan fo nifer y disgyblion llawn amser ar y rhestr mewn ysgol benodol neu ar safle ysgol penodol wedi disgyn o dan 15 o ddisgyblion yng Nghyfnod Allweddol 1 a/neu 20 o ddisgyblion yng Nghyfnod Allweddol 2 am dair blynedd yn olynol, ceidw'r awdurdod yr hawl i adolygu'r ysgol neu'r safle o fewn cyd-destun yr ardal.

Bydd Corff Llywodraethu'r ysgol yn cael cyfle i ystyried, profi a mabwysiadu'r model Ysgolion Ffederal yn (3.3) isod. Os nad yw'r model yn darparu'r amrywiaeth orau o gyfleoedd addysgu i blant neu'n cael effaith ar gost effeithiolrwydd, gellir comisiynu adolygiad pellach (gweler (3.4) isod). Byddai angen i unrhyw gam adolygu dilynol ystyried a oes digon o leoedd ar gael mewn ysgol arall a allai roi'r un cyfle addysgol neu gyfle gwell i ddisgyblion yn yr ysgolion yr effeithir arnynt.

Pan fydd adolygiad yn penderfynu maes o law y bydd ysgol yn cau, byddai angen cyhoeddi rhybuddion statudol er mwyn cau unrhyw ysgol gynradd, gan gynnwys y rheini mewn ffederasiwn. Ni fyddai angen rhybuddion statudol wrth gau safle penodol mewn ysgol gynradd (gweler (3.4) isod).



### 3.3 Addysg Gynradd: Ysgolion Ffederal

Gallai Ffederasiwn, o dan un corff llywodraethu, alluogi ysgolion bach i rannu arweinyddiaeth ac arbenigedd cwricwlwm, tra'n cadw hunaniaeth unigol yr ysgolion dan sylw. Dyma rai o'r manteision:

- gwell cyfleoedd dysgu ac addysgu drwy fwy o arbenigeddau a mynediad i amrywiaeth o arbenigedd;
- ffordd i'r ysgolion gydweithio, dysgu oddi wrth ei gilydd, a rhannu arfer gorau;
- modelau arfer da i ymestyn hawliad cwricwlwm a gwella dysgu, addysgu a chynhwysiant;
- y posibilrwydd o dîm addysgu cryfach drwy benodi staff a rennir, gwell cyfleoedd i ddatblygu'n broffesiynol; ac
- arbedion o ran cynllunio, amser gweinyddu ac adnoddau.

Cyrff llywodraethu'r ysgolion dan sylw fydd yn rhaid penderfynu a ydynt am ffurfio ffederasiwn. Os bydd ysgolion yn gwrthod ystyried yr opsiwn o ysgol ffederal, gall y Cyngor ystyried cynigion amgen ar gyfer yr ardal, gan gynnwys creu ysgolion ardal.

Ystyrid manylion penodol ynghylch strwythur y ffederasiwn (er enghraifft, rhoi sylw i faterion Cyfrwng Cymraeg neu Ffydd) cyn ei ffurfio. Corff Llywodraethu pob ffederasiwn unigol fydd yn gyfrifol am y penderfyniad terfynol ynghylch sut y bydd ysgol ffederal yn gweithredu.

Rhaid i ysgolion fod yn barod i ymrwymo amser ac adnoddau i sicrhau bod y ffederasiwn yn effeithiol ac yn gynaliadwy. Byddant hefyd angen ymrwymiad i godi safonau cyflawni yn yr holl gymunedau sy'n gysylltiedig.

### 3.4 Ysgolion Cynradd: Ysgolion Ardal

Ffurfir ysgolion ardal drwy gyfuno dwy ysgol neu fwy ar un safle i gyflwyno gwell profiadau addysgol i'r plant sy'n mynd i'r ysgolion hynny.

Os daw cais gan ysgolion, drwy'r broses ddethol neu drwy adolygiad ardal, i ystyried cyfuno yn ysgolion ardal, golyga hyn y bydd un neu fwy o'r ysgolion dan sylw'n cau. Os na cheir cytundeb ynghylch pa ysgol ddylai barhau, yna dylid cau pob ysgol dan sylw, gan agor ysgol newydd ar un safle presennol neu ar safle newydd. Gallai hyn olygu buddsoddi ar safle presennol.

Dyma fuddion ysgolion ardal:

- gwell cyfleusterau a chyfarpar;
- cyfleoedd am well dysgu ac addysgu drwy fwy o arbenigeddau a rhannu arbenigedd;
- mwy o amser ar gael i arwain a rheoli;
- mwy o gyfleoedd am wasanaethau/cyfleusterau cymunedol yn unol â'r rhaglen 'Ysgolion Bro';
- mwy o opsiynau o ran trefnu dosbarthiadau;
- arbedion cost drwy ostwng costau sefydlog sy'n gysylltiedig â chynnal a chadw nifer o safleoedd, gyda'r cyfle i ailgyfeirio'r arbedion hyn i gyflwyno gwell darpariaeth addysgol;
- mwy o gyfleoedd i staff ddatblygu'n broffesiynol, gan roi'r cyfle iddynt ddatblygu cryfderau ac arbenigedd mewn mwy o feysydd, gan arwain at wella'r broses o recriwtio a chadw staff; a
- gwell gallu i arwain.

### **3.5 Addysg Uwchradd: 11-16**

Mae Cyngor Sir y Fflint wedi ymrwymo i bob ysgol allu cyflwyno'r hawliau a gynhwysir yng Ngweledigaeth Llywodraeth Cynulliad Cymru - Ysgolion ar gyfer yr 21ain Ganrif. Bydd ysgol sy'n derbyn pedwar dosbarth ar gyfer disgyblion rhwng 11 ac 16 oed yn gallu darparu a chynnal y cyfleusterau a'r cyfleoedd a ddisgrifir yn y weledigaeth hon. Felly, mae'r Cyngor yn derbyn mai isafswm maint ar gyfer unrhyw ysgol uwchradd newydd fydd ysgol sy'n derbyn pedwar dosbarth y flwyddyn gan ddarparu lle i 600 o ddisgyblion 11-16 oed.

Bydd unrhyw adolygiad o ddarpariaeth ysgolion uwchradd yn ystyried y Llwybrau Dysgu sydd ar gael i ddisgyblion yn yr ardal. Mae'n bwysig bod unrhyw newidiadau yn sicrhau'r amgylcheddau dysgu gorau posibl i blant a phobl ifanc, gan wneud y gorau o safon, cynhwysiant ac ehangder y cwricwlwm. Dylai ysgolion uwchradd fod yn 'ganolbwynt' ar gyfer amrywiaeth o wasanaethau sy'n canolbwyntio ar y gymuned.

Os bydd ysgol uwchradd wedi disgyn yn is na 600 o ddisgyblion (11-16) am dair blynedd yn olynol, ceidw'r awdurdod yr hawl i adolygu'r ysgol.

Ysgol Maes Garmon yw'r unig ysgol uwchradd cyfrwng Cymraeg yn Sir y Fflint. Mae angen mabwysiadu strategaeth benodol i sicrhau mynediad lleol cynaliadwy i Addysg Cyfrwng Cymraeg sy'n adlewyrchu patrymau'r galw cynyddol yn y cyfnod cynradd a'r symud o ysgolion cyfrwng Saesneg ym mlwyddyn 7.

### **3.6 Addysg Uwchradd: 16-18**

Mae Trawsnewid Addysg a Hyfforddiant yng Nghymru yn nodi uchelgeisiau ar gyfer dyfodol addysg ôl-14 ar draws y Sir. Mae Cyngor Sir y Fflint yn datblygu cynlluniau ar hyn o bryd i sicrhau mynediad lleol cynaliadwy i ddarpariaeth addysgol alwedigaethol ac analwedigaethol lleol o safon uchel. Nodir cynlluniau manwl y Cyngor yn y dogfennau strategaeth 14-19 manwl ar wahân. Mae Sir y Fflint yn wynebu heriau o ran cynaliadwyedd a gwella oherwydd rhai dosbarthiadau chweched dosbarth bach, fel sy'n gyffredin mewn awdurdodau eraill.

Gall dosbarthiadau chweched dosbarth bach arwain at lai o ryngweithio rhwng myfyrwyr, sy'n lleihau effeithiolrwydd y dysgu (Trawsnewid Addysg a Hyfforddiant yng Nghymru, Llywodraeth Cynulliad Cymru, 2008).

Mewn cyflwyniadau ar 'Drawsnewid Addysg a Hyfforddiant yng Nghymru' Llywodraeth Cynulliad Cymru, mae swyddogion wedi datgan bod dosbarthiadau chweched dosbarth â llai na 150 o ddisgyblion o bosibl yn anghynaliadwy. Mae Cyngor Sir y Fflint o'r farn y byddai hyn yn cyfyngu ar fynediad i ddarpariaeth cyfrwng Cymraeg neu leol yn ormodol.

Mae Cyngor Sir y Fflint o'r farn y dylid datblygu cynlluniau ardal ar gyfer addysg ôl-16 i sicrhau bod y ddarpariaeth leol yn cynnig y cyfleoedd gorau posibl i ddysgwyr. Hefyd, mewn unrhyw ysgol uwchradd lle mae nifer y disgyblion yn y chweched dosbarth wedi disgyn o dan 120 am dair blynedd yn olynol, ceidw'r awdurdod yr hawl i adolygu'r ysgol, er mwyn ystyried opsiynau cynaliadwy ar gyfer addysg ôl-16. Efallai na fydd yn hyfyw i bob ysgol uwchradd gael chweched dosbarth, mae'n dibynnu ar ba ddarpariaethau ôl-16 sydd ar gael yn yr ardal.

Ysgol Maes Garmon yw'r unig ysgol uwchradd cyfrwng Cymraeg yn Sir y Fflint. Mae angen mabwysiadu strategaeth benodol i sicrhau mynediad lleol cynaliadwy i addysg cyfrwng Cymraeg, sy'n adlewyrchu patrymau galw cynyddol.

### **3.7 Lleoedd Gwag**

Pan fydd gan ysgol dros 25% (ac o leiaf 30) o leoedd gwag un ai yn y sector cynradd neu uwchradd, dylid ei hadolygu fel rhan o adolygiad ardal gyda'r nod o ddatblygu opsiynau i leihau nifer y lleoedd gwag yn yr ardal.

Bydd angen i unrhyw adolygiad ar sail lleoedd gwag ystyried niferoedd y disgyblion yn y gorffennol ac amcanestyniadau'r dyfodol ar gyfer yr ysgolion dan sylw. Mae strategaethau i roi sylw i leoedd gwag sylweddol yn cynnwys canfod defnyddiau amgen ar gyfer rhan o'r adeilad (gan ddarparu gwasanaethau eraill gan y Cyngor weithiau) neu gael gwared ag adeiladau nad oes eu hangen neu eu hail-ddynodi.

Bydd y Cyngor hefyd yn dilyn strategaeth o gael gwared ag adeiladau ysgol symudol fel rhan o'i raglen i sicrhau bod adeiladau ysgol yn addas i'r pwrpas. Mae adeiladau symudol wedi'u cynllunio ar gyfer defnydd dros dro ac nid ydynt yn bodloni nodau cynaliadwyedd yn gyffredinol oherwydd costau cynnal a chadw uwch a gofynion ynni adeiladau o'r fath. Mae Llywodraeth Cynulliad Cymru'n cydnabod bod adeiladau anaddas yn golygu bod gwella safonau cyflawniad yn fwy heriol. (Estyn, Gwerthuso Perfformiad Ysgolion cyn ac ar ôl iddynt symud i Adeiladau Newydd neu Adeiladau sydd wedi'u Hadnewyddu'n Sylweddol, 2007).

Gall y strategaeth hon gynnwys dadgomisiynu adeiladau symudol mewn ysgolion cyfagos i'r rheini sydd â gormod o leoedd gwag, ac ystyried y nifer a dderbynnir yn yr holl ysgolion dan sylw.

Fodd bynnag, mae'r Cyngor yn cydnabod bod gan adeiladau symudol rôl werthfawr o ran mynd i'r afael â phrinder adeiladau, dros dro:

- mewn argyfwng (er enghraifft, petai tân neu lifogydd);
- yn ystod gwaith adeiladu er mwyn i'r ysgol allu parhau i weithredu gan amharu cyn lleied â phosibl ar ddisgyblion; neu
- i fodloni cynnydd tymor byr yn niferoedd y disgyblion mewn ardaloedd lle mae'r boblogaeth yn tyfu a lle nad oes lleoedd eraill ar gael.

Gall hefyd fod yn briodol ystyried y strategaethau ar gyfer Ysgolion Ardal yn (3.4) wrth geisio canfod ateb i orddarpariaeth yn yr ardal.

### **3.8 Ysgolion sy'n Tanberfformio**

Bydd y Cyngor Sir yn ystyried hyfywedd tymor hir ysgolion sydd angen mesurau arbennig neu wella'n sylweddol yn ôl Estyn, a hynny mewn da bryd. Bydd y Cyngor yn ystyried cau ysgolion o'r fath lle mae lleoedd ar gael mewn ysgolion cyfagos sy'n perfformio'n well. Dim ond pan fo angen lleoedd ac nad oes dewis arall addas ar gael yr ystyrir agor ysgol newydd ar safle'r hen ysgol.

### **3.9 Ystyriaethau Allweddol wrth wneud Penderfyniadau**

Mae'r prif faterion y dylid eu hystyried wrth hyrwyddo unrhyw gynnig i newid trefniadaeth ysgolion yn cynnwys:

- yr effaith ar safon yr addysg sydd i'w darparu yn yr ardal, gan gynnwys darpariaeth i ddisgyblion ag anghenion dysgu ychwanegol, cyflwyno'r Cyfnod Sylfaen a'r Rhaglen Trawsnewid 14-19 (Asesiad o Effaith Addysgol);

- yr angen am y math penodol o ddarpariaeth a gynigir, er enghraifft, lefel y galw gan rieni am addysg cyfrwng Cymraeg neu'r effaith ar gyfran y lleoedd mewn ysgolion ffydd yn yr ardal (Asesiad Demograffeg a Galw);
- yr effaith ar gydymffurfio â deddfwriaeth cydraddoldeb, er enghraifft Deddf Gwahaniaethu ar Sail Anabledd 2002 a'r Ddeddf Gwahaniaethu ar Sail Rhyw 1975 a strategaeth Llywodraeth Cynulliad Cymru i fynd i'r afael â thlodi plant (Asesiad o Effaith ar Gydraddoldeb);
- yr effaith ar fynediad i ysgolion, yn arbennig mewn ardaloedd gwledig, ac ar yr amser teithio i'r ysgol (Asesiad Cynaliadwyedd);
- yr effaith ar yr iaith Gymraeg, ei chynnal yn y gymuned ac i ba raddau fyddai'r cynigion yn cyfrannu at nodau Iaith Pawb (Asesiad o'r Effaith ar yr Iaith Gymraeg);
- a yw'r cynigion yn cynnwys cyfleusterau ychwanegol sy'n canolbwyntio ar y gymuned neu'n diogelu'r ddarpariaeth gwasanaeth cymunedol bresennol a gynigir gan ysgol, ynghyd â'r effaith ar y gymuned leol ac ar gydlyniant cymunedol (Asesiad o Effaith ar y Gymuned);
- barn y rheini yr effeithir arnynt yn fwyaf uniongyrchol, er enghraifft plant, pobl ifanc, rhieni, staff, llywodraethwyr ac ysgolion neu ddarparwyr eraill yn yr ardal (Asesiad Ymgynghori);
- a yw'r cynnig yn cyfrannu at gyflawni strategaeth y Cyngor Sir, y cytunwyd arni, ar gyfer gwneud ei holl adeiladau ysgol yn addas i'r pwrpas (Asesiad Rheoli Asedau); a
- chost-effeithiolrwydd y cynigion ac a oes digon o adnoddau ariannol ar gael i'w gweithredu (Asesiad Ariannol).

Dylid cynnal asesiadau effaith llawn ar gyfer y camau gweithredu arfaethedig a nodir o dan 3.1, 3.2, 3.4, 3.5, 3.6 a 3.8.

## **Rhan 4: Rheoli'r Rhaglen a'i Chyflwyno'n Raddol**

### **4.1 Llywodraethu'r Rhaglen**

Dadansoddodd Arolygiad diweddar gan Estyn (2009) allu'r Cyngor i gyflwyno Rhaglen Moderneiddio Ysgolion. Nododd fod aelodau etholedig a swyddogion wedi arwain ar ddatblygu'r rhaglen yn gadarnhaol hyd yma. Daeth i'r casgliad bod cynllunio'n briodol ar gyfer y rhaglen yn golygu "dwyn ymagwedd gyfannol tuag at wella cyrhaeddiad disgyblion... er mwyn sicrhau bod gan yr awdurdod y nifer gywir o leoedd ysgol mewn adeiladau sy'n addas i'r pwrpas yn y lleoliadau cywir."

Nododd yr arolygiad yn ogystal nad yw'r Awdurdod wedi cael ei lethu'n ddiweddar gan benderfyniadau anodd ynghylch Moderneiddio Ysgolion a Threfniadaeth Ysgolion. Y prif faterion yma yw bod y Strategaeth Moderneiddio Ysgolion yn cynrychioli rhaglen trawsnewid tymor hir ar gyfer gwella ysgolion a gwella gwasanaethau plant. Bydd yn arwain at gyfleoedd a risgiau i'r Cyngor a bydd angen asesu'r rhain yn ofalus yn ystod pob cam.

Os cymeradwyir symud ymlaen â hyn, mae'r rhaglen mor fawr, bydd angen cael ei gweld fel blaenoriaeth gorfforaethol ar draws y Cyngor. Cydnabu Estyn lefel uchel o ymroddiad i roi sylw i faterion ad-drefnu ysgolion ac adeiladau anaddas ar draws timau'r Cyngor.

Y Pwyllgor Gweithredol fydd yn gwneud penderfyniadau allweddol am ddyfodol ysgolion unigol. Gall y Pwyllgor Gweithredol gyfeirio materion polisi drafft a chynigion unigol i'w hystyried gan y Pwyllgor Craffu, a gellir galw penderfyniadau'r Pwyllgor Gweithredol 'i mewn' gan ddefnyddio'r rheolau cyfansoddiadol arferol. Gall swyddogion sy'n ymwneud â rheoli'r rhaglen gefnogi prosesau'r Pwyllgorau Gweithredol a Chraffu.

Mae llawer o dystiolaeth i'w hystyried dan raglen Moderneiddio Ysgolion, a gellir ymgymryd â rolau dylanwadol ychwanegol ar lefel Sirol a Lleol. Gellid comisiynu cyfres arall o grwpiau lleol ar gyfer Adolygiadau Ardal yn ogystal, i gynorthwyo i ddatblygu patrwm ysgolion ym mhob ardal. Gellid cynnwys grŵp o Gynghorwyr Lleol, Penaethiaid, staff, rhieni a llywodraethwyr, gyda chylch gorchwyl a gymeradwywyd, yn y broses o adnabod yr amrywiol opsiynau posibl yn unol ag egwyddorion Strategaeth Moderneiddio Ysgolion yn gyffredinol. Byddai angen i'r Pwyllgor Gweithredol ystyried a chymeradwyo ymgynghori ar gasgliadau'r trafodaethau ar ôl hynny.

### **4.2 Dilyniant y Rhaglen**

Un o'r prif ffactorau wrth ystyried sut y dylai Moderneiddio Ysgolion fwrw ymlaen yw gallu'r Cyngor i gwblhau'r gwaith angenrheidiol. Mae gwaith Trefniadaeth Ysgolion yn golygu prosesau statudol i ddatblygu a chyflwyno cynigion sy'n ymwneud ag ysgolion penodol. Mae'r prosesau statudol yn golygu cydymffurfio â rheoliadau a chanllawiau Llywodraeth Cynulliad Cymru.

Cam cychwynnol (Cam 1) ar gyfer adolygiadau ardal fyddai ymgysylltu â Phenaethiaid a Llywodraethwyr Lleol i ddatblygu cynigion lleol cychwynnol ar gyfer moderneiddio ysgolion a threfniadaeth ysgolion.

Rhaid ymgynghori â phob ysgol a chorff llywodraethu perthnasol, gan gynnwys rhieni a'r gymuned ehangach ar gyfer adolygiadau o ysgolion unigol ac ail gam

adolygiadau ardal (Cam 2). Byddai hyn yn golygu cyfarfodydd gyda staff, llywodraethwyr a rhieni ym mhob ysgol. Bydd y cam hwn o'r ymgynghori yn golygu trafodaethau anffurfiol gyda Phenaethiaid a Llywodraethwyr a chyfnod ymgynghori ffurfiol gyda staff, llywodraethwyr a rhieni, ac ymgynghori gydag ymgynghoreion penodedig (e.e. Awdurdodau Esgobaethol). Bydd gofyn paratoi opsiynau a gwerthuso opsiynau ar gyfer yr ymgynghori wrth gwrs (gweler 3.9).

Mae Cam 2 yn golygu cryn waith. Byddai arfer da yn gofyn am gyfnod ymgynghori o 6 wythnos o leiaf fel rheol, a byddai angen cynnal y cyfarfodydd ar adeg digon cynnar er mwyn gallu deall y cynigion a'u hystyried cyn gwneud ymatebion. Byddai hyn yn golygu cynnal cryn dipyn o gyfarfodydd yn ystod hanner cyntaf y cyfnod ymgynghori, gan gynnwys swyddogion a Chynghorwyr.

Yn dilyn ymgynghori, byddai Cam 3 yn cynnwys cynigion i'r Pwyllgor Gweithredol er mwyn cael penderfyniad terfynol ac awdurdodi rhybuddion statudol. Ar ôl cyhoeddi'r rhybuddion hyn, bydd cyfnod lle gellir gwrthwynebu'r cynigion. Os ceir gwrthwynebiadau o'r fath ac os na fyddant yn cael eu tynnu'n ôl, cyfeirir y mater at y Gweinidog dros Blant, Addysg, Dysgu Gydol Oes a Sgiliau, am benderfyniad terfynol a fyddai'n rhwymo'r holl bartïon.

Oherwydd bod angen rheoli Camau 1 i 3 yn ofalus, ni fyddai'n bosibl ceisio ad-drefnu mewn un cam. Yn hytrach, drwy grwpio ysgolion, byddai'n bosibl rheoli'r broses ar sail trefniadaeth ysgolion ardaloedd daearyddol (Atodiad 2.P.41). Argymhellir yr isod ar gyfer blaenoriaethu ar sail cyfeiriad:

- meini prawf polisi 3.1 i 3.8;
- ardaloedd o amddifadedd cymdeithasol ac economaidd; a
- materion cynaliadwyedd ar gyfer y ddarpariaeth ôl-16.

Byddai'r fethodoleg ganlynol yn cael ei mabwysiadu:

- *Adolygu ysgolion unigol sy'n cydymffurfio â 3.1 i 3.4 neu 3.8 fel rhan o hynt y rhaglen adolygu ardal;*
- *Cwblhau adolygiad o ddarpariaeth cyfrwng Cymraeg ar draws y Sir gyfan (cydymffurfio â 3.1 i 3.7);*
- *Cwblhau strategaeth ôl-16;*
- *Cwblhau Strategaeth Gomisiynu Unedau Cyfeirio Disgyblion; ac*
- *Adolygu unrhyw ysgolion unigol ychwanegol sy'n cydymffurfio â 3.1 i 3.4 neu 3.8 wrth i'r rhaglen fwrw ymlaen;*

Bydd pa mor gyflym y bydd y gwaith yn mynd rhagddo'n dibynnu ar yr adnoddau cyfalaf a refeniw sydd ar gael i gefnogi'r datblygiadau. Mae'n debyg mai dwy flynedd yw'r rhagamcan o hyd y broses ymgynghori gychwynol a'r penderfynu.

Ni ddylai adolygiadau ardal atal hyrwyddo newid lle mae llywodraethwyr yn ystyried hynny'n ddymunol neu os daw cyfle (megis cyllid cyfalaf ychwanegol).

Mae'r tabl canlynol yn nodi amserlen enghreifftiol ar gyfer cyflwyno cynnig:

<b>Blwyddyn</b>	<b>Tymor</b>	<b>Gweithgaredd</b>
2009	Hydref	Partneriaid, y Pwyllgor Craffu a'r Pwyllgor Gweithredol yn ystyried y Strategaeth Moderneiddio Ysgolion
2010	Gwanwyn	Trafodaethau anffurfiol gyda Phenaethiaid a Llywodraethwyr am gynigion amlinellol Y Pwyllgor Gweithredol yn cymeradwyo'r cynigion drafft cychwynnol a'r dogfennau ymgynghori drafft
2010	Haf	Ymgynghori ag ysgolion, rhieni ac eraill ar gynigion drafft ar gyfer ysgolion unigol Dadansoddi ymatebion ac adroddiad drafft y Pwyllgor Gweithredol
2010	Hydref	Adroddiad i'r Pwyllgor Gweithredol Cyhoeddi cynigion statudol
2011	Gwanwyn	Ystyried unrhyw wrthwynebiadau ffurfiol Cyfeirio cynigion i Lywodraeth Cynulliad Cymru
2011	Haf	Gweinidogion yn penderfynu o blaid neu yn erbyn cynigion Rhoi gwybod i ysgolion, rhieni ac eraill am y penderfyniadau
2011-12	Hydref-Haf	Cynllunio i Weithredu
2012-	Hydref-	Gweithredu

Gyda'r amserlen enghreifftiol hon, bydd pob ysgol yn eu hadolygiad ardal yn gwybod beth fydd yn digwydd yn lleol o fewn pum tymor neu 18 mis o ddechrau'r broses. Byddai'n cael ei weithredu ym mis Medi 2012 ar gyfer unrhyw newidiadau i Ysgolion Cynradd ac o fis Medi 2012 ar gyfer unrhyw newidiadau i Ysgolion Uwchradd sy'n cynnwys amryfal grwpiau blwyddyn.

Bydd papur yn cael ei gyflwyno i'r Pwyllgor Gweithredol ar ddechrau pob adolygiad ardal.

### 4.3 Rheoli'r Rhaglen

Byddai'r rhaglen yn cynnwys nifer o brosiectau cysylltiedig ym mhob cam gyda thîm o swyddogion allweddol y Cyngor a chynrychiolwyr partneriaid allweddol yn goruchwyllo'r rhaglen. Byddai tîm y rhaglen yn adrodd i'r trefniadau llywodraethu yn 4.1 yn rheolaidd. Byddai tîm y rhaglen yn datblygu cynigion manwl ar gyfer:

- llywodraethu'r prosiect;
- strwythurau, rolau a chyfrifoldebau rheoli prosiect;
- cyflawni ymrwymadau i arfer gorau BREEAM/CABE, ac ati;
- cymeradwyo adnoddau a chyllideb tîm y prosiect;
- ystyried dogfennau'r prosiect, gan gynnwys Dogfennau Sefydlu'r Prosiect, Brîff, Cynlluniau, Achosion Busnes, Logiau Risg, Logiau Problemau,

Cynlluniau Cyfathrebu, Cynlluniau Ansawdd, prosesau Rheoli Newid, Logiau Gwersi a Ddysgwyd ac Adroddiadau Diwedd Camau lle bo hynny'n briodol; a

- hwyluso hyn rhaglenni ac adrodd ar eithriadau prosiect.

Byddai prosiectau unigol yn cael eu rheoli yn unol ag Egwyddorion Rheoli Prosiect newydd Sir y Fflint. Mae uwch reolwyr wedi cael eu hyfforddi'n ddiweddar ar yr Egwyddorion hyn. Bydd angen i eraill sy'n gyfrifol am noddï'r prosiect neu a fydd â gwaith o reoli ddilyn hyfforddiant pellach.

Er mwyn cael digon o gapasiti i gyflawni'r adolygiadau ardal cynnar a ragwelir, bydd angen newid rhywfaint ar gyfrifoldebau a threfniadau adrodd o fewn y timau perthnasol yn y Gyfarwyddiaeth Dysgu Gydol Oes. Bydd angen cael y gallu i arwain a chydlynu yn arbennig ar gyfer y rhaglen. Bydd cynigion ar gyfer y newidiadau hyn yn cael eu hystyried yn fuan.

Efallai y bydd angen capasiti ychwanegol dros dro i hwyluso'r cwricwlwm, staffio a datblygu adeiladau wrth weithredu unrhyw gynigion i newid ysgol.

#### **4.4 Materion Ariannol**

Mae pa mor gyflym y gellir gweithredu unrhyw Raglen Moderneiddio Ysgolion yn dibynnu ar a yw'r adnoddau ar gael. Tra gall fod yn nod clir i weithredu'r rhaglen, efallai na fydd yn bosibl gwneud hyn o fewn yr amserlen a gynlluniwyd os nad yw'r cyllid ar gael.

Bydd angen i bob adolygiad ardal a chynnig ar gyfer ysgol unigol gynnal gwerthusiad ariannol llawn yn nodi'r arbedion refeniw, pwysau o ran cost ac unrhyw raglen buddsoddiad cyfalaf. Bydd angen cymryd camau i wella dyraniadau cyfalaf, i gynhyrchu derbyniadau cyfalaf a datblygu cyfleoedd i gyllido eu hunain (er enghraifft drwy fenthyca darbodus a gwaredu asedau).

Tra cefnogir llawer o waith cyffredinol y rhaglen drwy ail-flaenoriaethu rhaglenni gwaith staff, gall fod angen canfod cyllid i ddarparu adnoddau ar gyfer pwysau gweithredu cymorth a thîm prosiect cyfnod penodol craidd.

Mae angen rhoi sylw i sefyllfa adnoddau ysgolion yn y dyfodol. Mae ad-drefnu ysgolion yn golygu cynhyrchu arbedion refeniw. Mae angen ystyried (gyda'r Fforwm Cyllideb Ysgolion):

- goblygiadau ariannu dewisiadau amgen ar gyfer trefniadaeth ysgolion cynradd (gan gynnwys y posibilrwydd o gyfuno pellach, ysgolion ffederal a chau ysgolion);
- y fformiwla cyllido a'r achos dros ei newid i sicrhau ei bod yn deg i bob ysgol;
- y posibilrwydd o ddefnyddio arbedion refeniw i gefnogi cyllid cyfalaf ar gyfer moderneiddio ysgolion drwy fenthyca darbodus;
- sefydlu modelau ar gyfer yr arbedion a ragamcenir sy'n deillio o unrhyw gynlluniau i gyfuno ysgolion, ysgolion ffederal, neu gau ysgolion arfaethedig, (gan ystyried yr holl sgîl-efeithiau ar gludiant, Ymddeoliad Cynnar Gwirfoddol, ac ati).

Mae angen i'r gwaith gyda'r Grŵp Rheoli Asedau Corfforaethol ystyried strategaethau yn ogystal, o safbwynt:

- manteisio i'r eithaf ar gyllid cyfalaf (drwy Ysgolion ar gyfer yr 21ain Ganrif, Grant Gwella Adeiladau Ysgolion, Cronfa Buddsoddi Cyfalaf Strategol a ffynonellau allanol eraill);
- gwaredu asedau;



- sicrhau digon o gyllid i gyflwyno mân waith fel rhan o newid trefniadaethol, a
- datblygu rhaglen benthyca darbodus.

Oherwydd yr anghenion buddsoddi cyfalaf sylweddol sy'n codi o'r Rhaglen Moderneiddio Ysgolion, a'r angen i'r Cyngor ganolbwyntio ei adnoddau prin ar yr asedau sy'n eiddo iddo ac y mae'n rhaid iddo eu darparu (megis ffyrdd, adeiladau ysgol cymunedol ac ati) bydd gwaredu safleoedd a gaiff eu cau yn rhan allweddol o'r pecyn cyllido.

O ran cyllid refeniw, daw 60.77% o gyfanswm incwm Sir y Fflint gan Lywodraeth Cynulliad Cymru drwy'r Grant Cynnal Refeniw. Mae nifer y disgyblion yn ein hysgolion yn ffactor bwysig wrth i Lywodraeth Cynulliad Cymru benderfynu faint o arian sydd ei angen ar y Cyngor i ddarparu ei wasanaethau i bawb yn Sir y Fflint. Rhaid rhoi sylw i ostyngiad yn niferoedd y disgyblion neu'r pwysau o ran y defnydd o gyllid.

Mae Atodiad 4 yn nodi'r cyllid refeniw a ddyrennir i ysgolion unigol. Cyfartaledd yr arian a roddwyd i Ysgolion Cynradd oedd £2,935 y disgybl. Roedd hyn yn amrywio o gyn lleied â £2,605 y disgybl (mewn ysgol â 402 o ddisgyblion) i gymaint â £6,866 y disgybl (mewn ysgol â 26 o ddisgyblion). Mae cyllid y pen yn codi'n sylweddol yn yr ysgolion llai er mwyn cynnal cyfleusterau a chyflwyno'r cwricwlwm.

Cyfartaledd yr arian a roddwyd i Ysgolion Uwchradd oedd £3,584 y disgybl. Roedd hyn yn amrywio o gyn lleied â £3,365 y disgybl (mewn ysgol â 1,023 o ddisgyblion) i gymaint â £4,151 y disgybl (mewn ysgol â 472 o ddisgyblion).

(nid yw'r ffigyrau'n cynnwys unedau arbennig ac iddi adnoddau).

## **Atodiad 1: Rhestr Wirio'r Gweinidogion wrth wneud Penderfyniadau**

### **Safonau'r ddarpariaeth**

Mae'r ystyriaethau hyn yn hynod bwysig:

- a yw'r cynigion yn debygol o wella safon yr addysg a ddarperir yn yr ardal;
- safon yr addysg a ddarperir ar hyn o bryd a gallu'r ysgol i barhau i gynnal safonau boddhaol;
- a fydd y cynigion yn sicrhau cwricwlwm eang a chytbwys, gan gynnwys elfennau angenrheidiol y cwricwlwm ar gyfer yr holl grwpiau oedran yr effeithir arnynt, a disgyblion ag anghenion amrywiol, gan gynnwys gofynion i ddarparu dewis ehangach a mwy o hyblygrwydd i ddysgwyr 14 oed a hŷn, gan ystyried trefniadau cydweithio ag ysgolion eraill, Sefydliadau Addysg Bellach a darparwyr hyfforddiant yn yr ardal;
- a yw'r cynigion yn debygol o arwain at fwy o ddisgyblion yn parhau i ddysgu y tu hwnt i'r oed ysgol gorfodol;
- effaith y cynigion ar ysgolion a sefydliadau addysgol eraill.

Wrth asesu effaith cynigion ar safonau addysg, bydd y Gweinidog fel rheol yn ceisio barn Estyn, yn cyfeirio at yr adroddiadau Estyn diweddaraf ac yn ystyried unrhyw wybodaeth arall sydd ar gael am berfformiad yr ysgol.

Ni fyddai'r Gweinidog fel rheol yn barod i gymeradwyo cau ysgol boblogaidd ac effeithiol oni bai y cyflwynir tystiolaeth y byddai'r dewis amgen a gynigir yn darparu addysg sy'n cynnig o leiaf yr un ansawdd ac amrywiaeth am gost is na phe byddai'r ysgol wedi aros yn agored.

### **Yr angen am leoedd a'r effaith ar hygyrchedd ysgolion**

Mae'r Gweinidog yn ystyried:

- a oes darpariaeth ar gyfer lleoedd gwag yn yr ardal ac effaith y cynnig ar y lleoedd hynny;
- lle cynigir cau ysgol, y bydd digon o gapasiti mewn ysgolion eraill sydd o leiaf o'r un ansawdd ac o'r un math ieithyddol, gan roi sylw priodol i gategoriâu iaith ysgolion a amlinellir yn nogfen Llywodraeth Cynulliad Cymru rhif: 023/2007 "Diffinio ysgolion yn ôl y ddarpariaeth cyfrwng Cymraeg";
- a oes tystiolaeth am angen ar hyn o bryd neu yn y dyfodol am leoedd ychwanegol yn yr ardal neu alw am fath penodol o ddarpariaeth, er enghraifft, darpariaeth cyfrwng Cymraeg neu ysgolion ffydd neu enwad penodol;
- yr amserau teithio i ddisgyblion, ac a fydd llwybrau cerdded a beicio diogel, a chludiant cyhoeddus ar gael, ac a ydynt o fewn cyrraedd yn rhwydd, a lle bo'n berthnasol, y trefniadau cludiant rhwng y cartref a'r ysgol a nodir gan y rhai sy'n cyflwyno'r cynigion
- natur ac amserau teithiau i ddarpariaeth amgen; yn enwedig a fydd taith unffordd dros 45 munud i blant cynradd neu dros awr i blant uwchradd;
- a fydd y cynigion yn gwella mynediad i ddisgyblion anabl yn unol â gofynion Deddf Anghenion Addysgol Arbennig ac Anabledd 2001.

## **Cyllid**

Mae'r Gweinidog yn ystyried:

- y goblygiadau ariannol o ran costau rheolaidd a chostau cyfalaf, ac asesu cost-effeithiolrwydd cymharol dewisiadau amgen, gan gynnwys y sefyllfa gyfredol;
- a yw'r cynigion yn golygu defnyddio cyllid cyhoeddus yn fwy cost-effeithiol, gan ystyried costau trafnidiaeth, amgylcheddol, cynnal adeiladau a chostau adnewyddu hirdymor;
- cadarnhad ysgrifenedig gan y corff neu'r cyrff dan sylw y bydd unrhyw gyllid cyfalaf y mae ei angen ar gyfer y prosiect i'w roi ar waith ar gael ar y lefel angenrheidiol ac ar yr amser cywir;
- a yw'r cyllid cylchol angenrheidiol ar gael, gan gynnwys ystyried a fyddai'r ysgolion yn wynebu diffyg ariannol heb y cynigion;
- swm unrhyw arbedion net a ragwelir dros gyfnod o dair blynedd o leiaf;
- a fyddai unrhyw enillion (derbyniadau cyfalaf) o werthu safleoedd diangen ar gael i fodloni costau'r cynnig neu'n cyfrannu at gostau cynigion yn y dyfodol a fyddai'n hybu rheoli lleoedd ysgolion yn effeithiol;
- a fyddai unrhyw arbedion mewn costau rheolaidd yn cael eu cadw yng nghyllideb ysgolion lleol yr Awdurdodau Lleol; ac
- yn achos cau ysgolion, pa fuddsoddiad cyfalaf y byddai ei angen pe bai'r ysgol yn aros yn agored er mwyn ei datblygu at safon addas i gyflwyno'r cwricwlwm.

Cyn cymeradwyo cynigion, bydd angen i'r Gweinidog fodloni'i hun y gellid gweithredu'r cynigion, yn benodol, y bydd unrhyw gyllid cyfalaf a rheolaidd angenrheidiol ar gael. Bydd y Gweinidog yn gwirio y gellir gweithredu'r cynigion drwy gyfeirio at yr wybodaeth a gyflwynir gan hyrwyddwyr. Fel rheol, darperir yr wybodaeth hon drwy gael cadarnhad ysgrifenedig gan y ffynhonnell arian y mae'r hyrwyddwyr yn dibynnu arni.

## **Safbwyntiau grwpiau sydd â diddordeb**

Mae'r Gweinidog yn ystyried:

- safbwyntiau plant a phobl ifanc, rhieni a thrigolion lleol eraill, gan gynnwys safbwyntiau'n ymwneud â dewis y rhieni a'r effaith ar y gymuned leol;
- pryderon unrhyw Awdurdod Lleol y mae'r cynigion yn effeithio arno;
- pryderon unrhyw esgobaethau y mae'r cynigion yn effeithio arnynt;
- os yw'r cynigion yn effeithio ar y ddarpariaeth addysg ôl-16, safbwyntiau: cyflogwyr lleol, y Gwasanaeth Gyrfaoedd, y Rhwydwaith Ardal Leol 14-19, Sefydliadau Addysg Bellach ac Uwch perthnasol a darparwyr dysgu seiliedig ar waith.
- safbwyntiau ysgolion, cylchoedd chwarae neu ddarparwyr eraill yn yr ardal;
- lefel y gwrthwynebiadau a dilysrwydd y pwyntiau a godir gan y gwrthwynebwyr.

## **Ystyried dewisiadau eraill**

Mae'r Gweinidog yn ystyried:

- a ystyriwyd sefydlu ysgolion aml-safle fel ffordd o gadw adeiladau, a'r rhesymau dros beidio â gweithredu'r opsiwn hwn;
- a yw'r cynigydd wedi edrych ar bosibiliadau amgen heblaw cau'r ysgol, yn enwedig clystyru neu gydweithio ag ysgolion eraill (gan ystyried posibiliadau defnyddio cysylltiadau TGCh rhwng safleoedd ysgol) a'r rhesymau dros beidio ag ystyried y rhain fel dewis amgen i gau ysgol;
- a ystyriwyd y posibiliadau o wneud defnydd llawnach o adeiladau presennol fel adnodd cymunedol neu addysgol.

## **Materion eraill**

Mae'r Gweinidog yn ystyried:

- effaith gyffredinol cau ysgol ar y gymuned leol (yr asesiad effaith ar y gymuned), yn enwedig mewn ardaloedd sy'n cael cyllid fel rhan o raglen adfywio;
- effaith gyffredinol cau ysgol ar yr iaith Gymraeg gan gynnwys yr effaith ar y gymuned a chyfleoedd i ddysgwyr ddatblygu (asesiad effaith ar yr iaith Gymraeg);
- a fu'r ymgynghori statudol yn ddigonol, gan ganiatáu amser digonol a darparu gwybodaeth ddigonol er mwyn i grwpiau â diddordeb allu ymateb ar sail yr wybodaeth honno;
- a yw plant o oedran ysgol a phobl ifanc wedi cael cyfle i gymryd rhan yn y broses ymgynghori;
- a ddilynwyd y gweithdrefnau cyhoeddi priodol;
- llwybrau cerdded, beicio a bysus diogel i'r safle arfaethedig;
- unrhyw effaith y mae'r cynigion yn ei chael ar faint statudol dosbarthiadau a'r polisi ar faint dosbarthiadau iau; ac
- unrhyw faterion gwahaniaethu ar sail rhyw.

## **Ffactorau ychwanegol a ystyrir ar gyfer cynigion i ad-drefnu**

### **Ysgolion Uwchradd neu i ychwanegu neu ddileu chweched dosbarth**

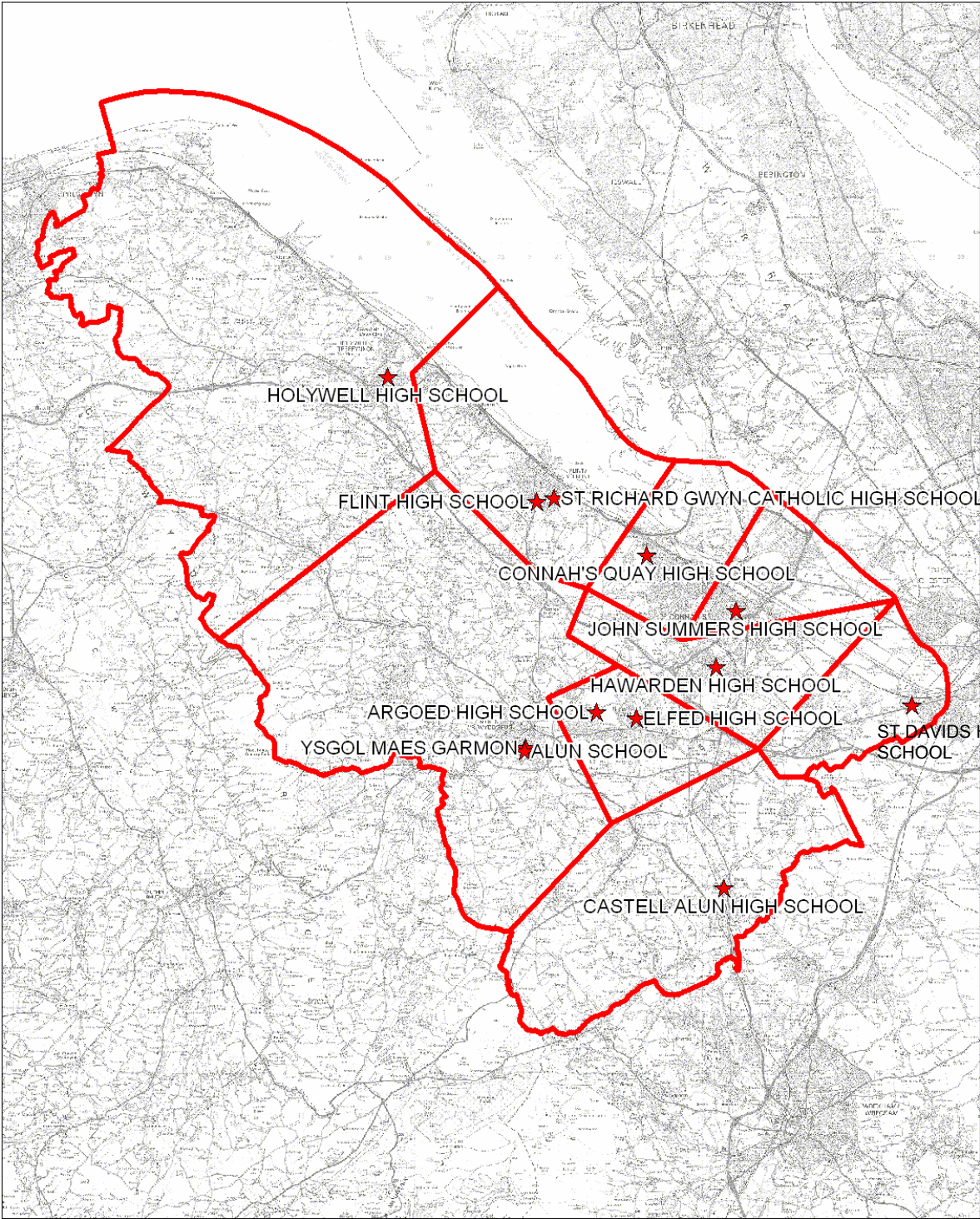
Mae'r Gweinidog yn ystyried:

- a fydd y ddarpariaeth a gynigir yn cyfrannu at yr amrediad ehangach o gyrsiau a chymwysterau perthnasol a llwybrau dysgu galwedigaethol o ansawdd uchel, seiliedig ar anghenion cyflogwyr, wedi'u hanelu at ddisgyblion o bob gallu, a hefyd yn cynnal cyrsiau TGAU, Lefel Uwch/UG a chysiau sefydledig eraill sy'n ofynnol o dan Fesur Dysgu a Sgiliau (Cymru) 2008 ar gyfer dysgwyr 14-19 oed;
- safbwyntiau isadrannau perthnasol Llywodraeth Cynulliad Cymru ac a ydynt yn cymeradwyo'r cymorth ariannol angenrheidiol mewn egwyddor. Bydd safbwyntiau'r Rhwydwaith 14-19 lleol yn ystyriaeth allweddol wrth wneud penderfyniadau ar gynigion o'r fath hefyd;
- a yw'r ddarpariaeth ôl-16 arfaethedig yn ddigon mawr ac o safon ddigonol i allu darparu amrywiaeth o gyrsiau sy'n briodol i anghenion a galluoedd penodol y garfan debygol, heb gael effaith niweidiol ar y ddarpariaeth 11-16 mewn ysgolion;
- sut y byddai'r cynigion yn effeithio ar hyfywedd sefydliadau sydd eisoes yn darparu addysg ôl-16 o ansawdd da, gan gynnwys chweched dosbarth ysgolion, Sefydliadau Addysg Bellach a sefydliadau hyfforddi preifat;
- effaith y cynigion ar gyfradd y disgyblion sy'n 'aros-ymlaen';
- a oes digon o leoedd 16-19 yn yr ardal ac a ydynt yn ddigon amrywiol;
- effaith y cynigion ar amrywiaeth y ddarpariaeth sydd ar gael i fyfyrwyr;
- sut y gallai'r cynigion effeithio ar gynnal neu wella'r ddarpariaeth cyfrwng Gymraeg yn y rhwydwaith 14-19 leol a'r ardal ehangach ar draws y sir;
- safbwyntiau pobl ifanc, rhieni, ysgolion a cholegau yn yr ardal;
- lefel y cydweithio ac arloesi ar hyn o bryd ac i ba raddau y bydd y cynigion yn rhoi manteision ychwanegol i ddysgwyr o gymharu â chadw'r sefyllfa bresennol a dewisiadau posibl eraill ar gyfer ad-drefnu ôl-16.

### **Ysgolion sy'n peri Pryder**

Wrth ystyried unrhyw gynigion sy'n ymwneud ag ysgolion sy'n peri pryder, bydd y Gweinidog, mewn achosion o'r fath, yn ystyried faint o amser y bu'r ysgol dan fesurau arbennig (neu y bu arni angen gwelliant sylweddol), yr effaith ar ei gallu i symud ymlaen gyda'i chynllun gweithredu, y cynnydd a wnaeth, a'r argoel ar gyfer gwella amserol, ac yn achos cynigion i gau ysgol, a fydd lleoedd digonol ar gael mewn ysgolion cyfagos.

**Atodiad 2: Ardaloedd Trefniadaeth Ysgolion yn Sir y Fflint**

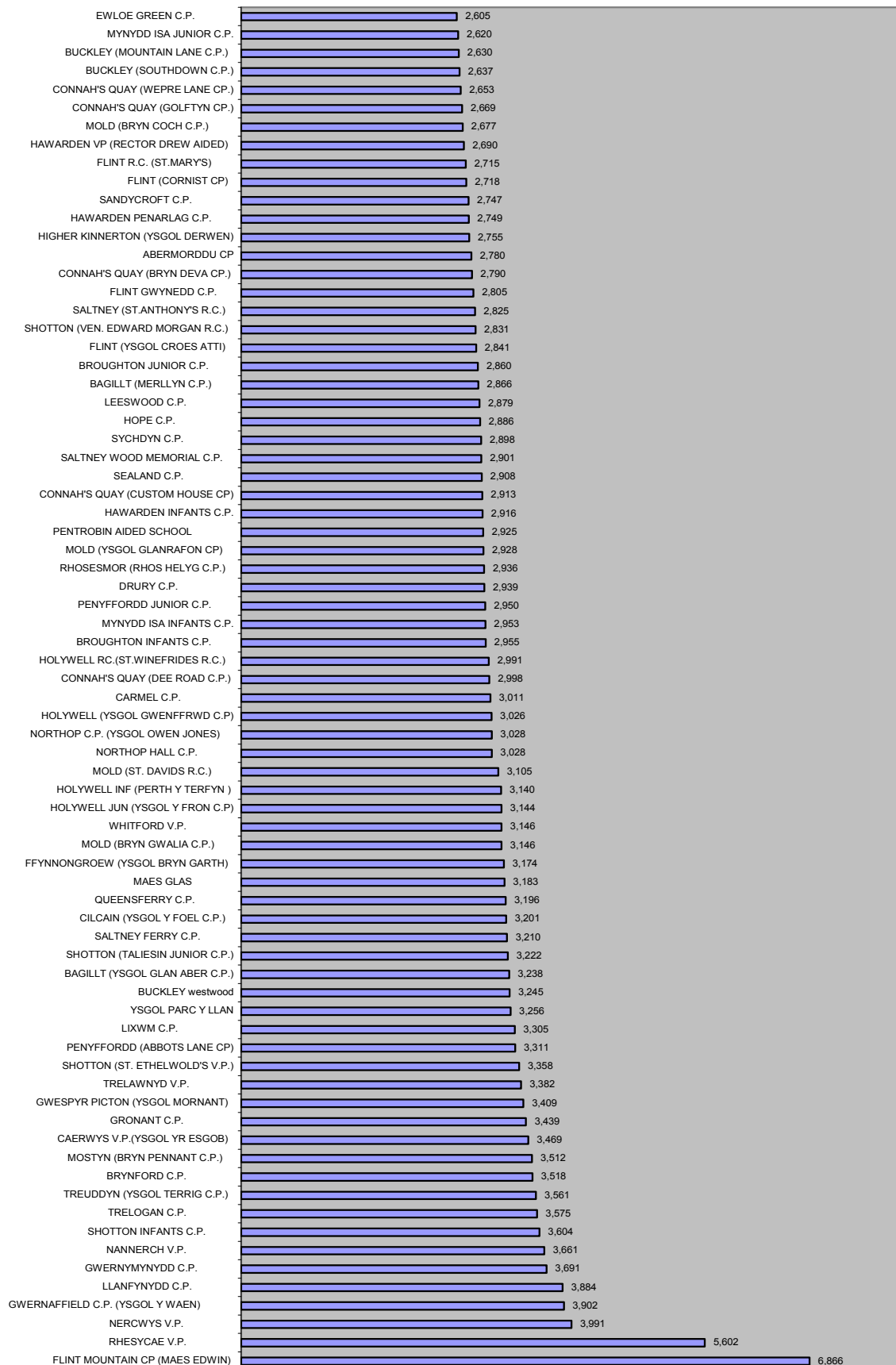


### **Atodiad 3: Adnoddau Refeniw**

Daw 60.77% o gyfanswm incwm Sir y Fflint gan Lywodraeth Cynulliad Cymru drwy'r Grant Cynnal Refeniw. Mae nifer y disgyblion yn ein hysgolion yn ffactor bwysig wrth i Lywodraeth Cynulliad Cymru benderfynu faint o arian sydd ei angen ar y Cyngor i ddarparu ei wasanaethau i bawb yn Sir y Fflint.

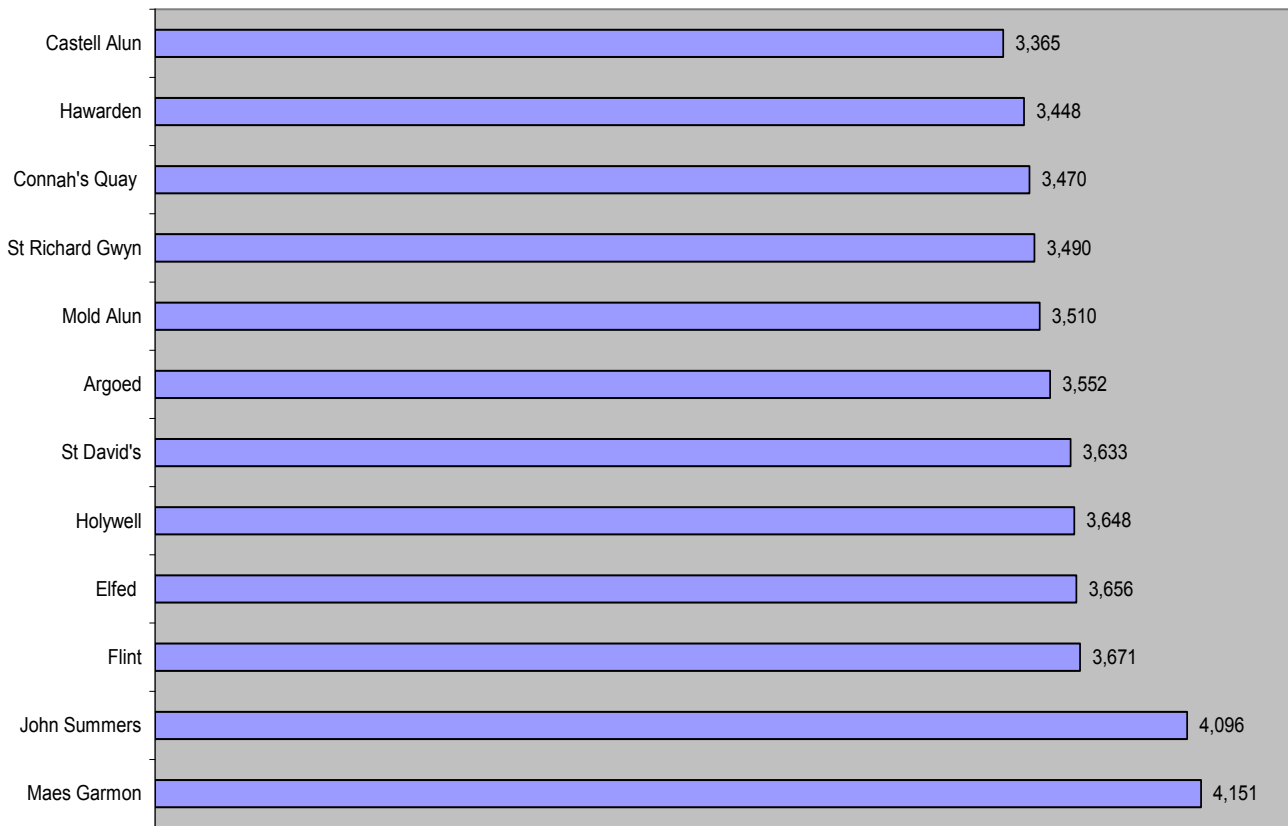
Cyfartaledd yr arian a roddwyd i Ysgolion Cynradd yn Sir y Fflint oedd £2,935 y disgybl. Roedd hyn yn amrywio o gyn lleied â £2,605 y disgybl (mewn ysgol â 402 o ddisgyblion) i gymaint â £6,866 y disgybl (mewn ysgol â 26 o ddisgyblion).

Cyfartaledd yr arian a roddwyd i Ysgolion Uwchradd oedd £3,584 y disgybl. Roedd hyn yn amrywio o gyn lleied â £3,365 y disgybl (mewn ysgol â 1,023 o ddisgyblion) i gymaint â £4,151 y disgybl (mewn ysgol â 472 o ddisgyblion).





11 -16 funding per pupil 2009-10



## Atodiad 4: Dogfennau Cefndir

- Cyngor Sir y Fflint : Adroddiad Arolygu a Chynllun Gweithredu Estyn
- Cyngor Sir y Fflint : Cynllun y Gyfarwyddiaeth Dysgu gydol Oes
- Cyngor Sir y Fflint : Cynllun Rheoli Asedau Addysg
- Cyngor Sir y Fflint : Ysgolion Addas i'r Pwrpas: Cynradd
- Cyngor Sir y Fflint : Ysgolion Addas i'r Pwrpas: Uwchradd
- Cyngor Sir y Fflint : Cynllun Addysg Gymraeg
- Cyngor Sir y Fflint : Amlinelliad Strategol ar gyfer 14-19 ac ôl-16
- Cyngor Sir y Fflint : Polisi ar gyfer Ysgolion Bach 2004
- Cyngor Sir y Fflint : Strategaeth Hamdden
- Cyngor Sir y Fflint : Blaenoriaethau Rheoli Prosiect
- Dyfodol Teg i'n Plant – Strategaeth Llywodraeth Cynulliad Cymru i fynd i'r afael â thlodi plant
- Canllawiau ar Gynllunio i Reoli Asedau yng Nghymru
- Bwletin Adeiladu 98: Fframwaith Briffio ar gyfer Prosiectau Ysgolion Uwchradd
- Bwletin Adeiladu 99: Fframwaith Briffio ar gyfer Prosiectau Ysgolion Cynradd
- Diffinio ysgolion yn ôl y Ddarpariaeth Cyfrwng Cymraeg – Llywodraeth Cynulliad Cymru, dogfen wybodaeth rhif: 023/2007
- Deddf Gwahaniaethu ar sail Anabledd 2002
- Deddf Addysg 1996
- Deddf Addysg 2002
- Estyn: Ysgolion Cynradd Bach yng Nghymru 2006
- Y Siarter Ewropeaidd ar gyfer Ieithoedd Rhanbarthol a Lleoedd Lleiafrifol
- Y Cyfnod Sylfaen – Fframwaith ar gyfer Dysgu Plant 3 i 7 oed yng Nghymru
- Canllawiau sy'n Cyd-fynd â Rheoliadau Cynigion ar Drefniadaeth Ysgolion gan Gyngor Cenedlaethol Cymru dros Addysg a Hyfforddiant 2004 (Cylchlythyr Cynulliad Cenedlaethol Cymru 48/2004)
- Deddf Hawliau Dynol 1998
- Iaith Pawb
- Mesur Dysgu a Sgiliau (Cymru) 2008
- Deddf Dysgu a Sgiliau 2000
- Llwybrau Dysgu 14-19: Canllawiau: Cynulliad Cenedlaethol Cymru - Cylchlythyr Rhif: 37/2004
- Cynulliad Cenedlaethol Cymru - Cylchlythyr Rhif:15/2004: Cynllunio ar gyfer Cynyddu Mynediad i Ysgolion i Ddisgyblion ag Anableddau
- Cymru'n Un: Rhaglen flaengar ar gyfer llywodraethu Cymru
- Deddf Fframwaith a Safonau Ysgolion 1998: Trefniadaeth Lleoedd Ysgol – Cynulliad Cenedlaethol Cymru – Cylchlythyr 9/99
- Deddf Gwahaniaethu ar sail Rhyw 1975
- Cynllunio ar y Cyd i Wella Canlyniadau: Canllawiau Cynllunio a Rheoliadau i Awdurdodau Lleol a'u Partneriaid ar Gynlluniau Plant a Phobl Ifanc: Cynulliad Cenedlaethol Cymru – Cylchlythyr Rhif 31/2007
- Sgiliau sy'n Gweithio i Gymru – Strategaeth a Chynllun Gweithredu Sgiliau a Chyflogaeth
- Deddf Anghenion Addysgol Arbennig ac Anabledd 2001
- Rheoliadau Adeiladau Ysgolion 1999: Cylchlythyr y Swyddfa Gymreig 15/99

- Rheoliadau Newid Categori Ysgolion a Gynhelir (Cymru) (Diwygio) 2005
- Rheoliadau Newid Categori Ysgolion a Gynhelir (Cymru) 2001
- Rheoliadau Addysg (Maint Dosbarthiadau Babanod) (Cymru) 1998
- Rheoliadau Addysg (Ysgolion Arbennig a Gynhelir) (Cymru) 1999
- Rheoliadau Addysg (Cynigion Trefniadaeth Ysgolion) (Cymru) (Diwygio) 2004
- Rheoliadau Addysg (Cynigion Trefniadaeth Ysgolion) (Cymru) 1999
- Rheoliadau Addysg (Adeiladau Ysgolion) 1999
- Y Wlad sy'n Dysgu
- Y Wlad sy'n Dysgu: Gweledigaeth ar Waith
- Cynllun Gweithredu Cenedlaethol ar gyfer Cymru Ddwieithog: Iaith Pawb
- Rheoliadau Cynigion Trefniadaeth Ysgolion gan Gyngor Cenedlaethol Cymru dros Addysg a Hyfforddiant 2004
- Deddf Fframwaith a Safonau Ysgolion 1998
- Cod Ymarfer Anghenion Addysgol Arbennig Cymru
- Deddf yr Iaith Gymraeg 1993
- Arolwg o'r galw am Addysg Cyfrwng Gymraeg
- Arolwg Estyn o Unedau Cyfeirio Disgyblion Cynradd

## **Atodiad 5: Dangosyddion Perfformiad**

### **Dysgu a Chyflawni**

- Monitro Ansawdd y Dysgu yn Lleol
- Dyfarniadau Arolygiadau Estyn
- Canlyniadau'r Arolwg Myfyrwyr
- Data am well deilliannau yn y Cyfnodau Allweddol ac ôl-16
- Data am y ddarpariaeth a'r defnydd o TGCh

### **Cynhwysiant a Lles**

Data monitro Awdurdod Lleol ar Anghenion Dysgu Ychwanegol  
Canlyniadau'r arolwg myfyrwyr, rhieni a'r gymuned  
Mwy o ddisgyblion â datganiadau ag anghenion cymhleth mewn ysgolion  
Awdurdod Lleol  
Archwiliad o gynigion ac anghenion cymunedol Ysgolion Bro  
Data am ymddygiad a phresenoldeb  
Data sy'n ymwneud â safonau ysgolion iach  
Gweithgareddau y tu allan i'r ysgol a darpariaeth chwaraeon o well ansawdd a  
mwy ohono o gymharu â'r lefel sylfaenol  
Cyfraddau aros ymlaen a NEET  
Y defnydd a wneir o ysgolion gan oedolion i ennill sgiliau a chymwysterau  
galwedigaethol

### **Datblygu'r Gweithlu**

Cynnwys staff wrth baratoi prosiectau Moderneiddio Ysgolion diweddarach  
Ysgolion eraill yn ymweld ag ysgolion Moderneiddio Ysgolion  
Timau newid yn cymryd rhan mewn ysgolion Moderneiddio Ysgolion  
Canlyniadau'r arolwg staff

### **Gwell Amgylcheddau Dysgu**

- Lleoedd gwag
- Y gyfran a dderbynnir ar gyfer ysgolion a ddewisir gyntaf
- Y defnydd o ynni cyn ac ar ôl y datblygiad
- Dangosyddion Ansawdd Dylunio ar ôl symud
- BREEAM – Safonau Da lawn a Gwell
- Arolwg boddhad meddianwyr
- Cost adnewyddu ac ailadeiladu fesul metr sgwâr
- Costau gweithredol fesul metr sgwâr ar ôl symud

### **Gwaith Partneriaeth**

- Cyswllt a chyfranogiad partneriaid wrth gyflwyno'r rhaglen