

Tabl Cynnwys

Rhagarweiniad.....	4
Gosod Blaenoriaethau.....	4
Aliniad Blaenoriaethau Cynllun y Cyngor ac Amcanion Lles	5
Eich Gwasanaethau Lleol.....	6
Asesiad o'n Hamcanion Lles.....	7
Uchafbwyntiau perfformiad a'r hyn a gyflawnwyd.....	10
Thema: Cyngor sy'n Gofalu.....	10
Thema: Cyngor Uchelgeisiol.....	10
Thema: Cyngor sy'n Dysgu.....	11
Thema: Cyngor Gwyrdd.....	11
Thema: Cyngor Diogel a Glân.....	12
Thema: Cyngor sy'n Cysylltu	12
Thema: Cyngor sy'n Gwasanaethu.....	13
Cynnydd ar Gynllun y Cyngor – Ffeithlun o statws COG	14
Asesiad o'n Perfformiad.....	14
Crynodeb o'r Data Perfformiad.....	15
Crynodeb o Berfformiad Cenedlaethol (Sefyllfa Cymru Gyfan)	15
.....	15
Crynodeb Perfformiad Cynllun y Cyngor.....	17
Crynodeb o Ddata Perfformiad y Cyngor	18
Mae'r tabl ar y dudalen nesaf yn cymharu data perfformiad o 2017/18 tan 2019/20. Mae pob tabl yn dangos cynnydd cyson neu gadarnhaol o'i gymharu â'r flwyddyn flaenorol.	18
Rheoli Risg	20
Cenedlaethau'r Dyfodol – Pum Ffordd o Weithio - Astudiaeth Achos – Hwb Cyfle	22
Hirdymor -	22
Atal -.....	22
Integreiddio -	22
Cydweithio -.....	23
Cyfranogiad -.....	23
Cydraddoldeb	23
Safonau'r Gymraeg.....	24
Gweithgarwch Partneriaethau a Chydweithio	24
Rheoleiddio, Archwilio ac Arolygu.....	25
Iechyd a Diogelwch Corfforaethol.....	25

Atodiadau25
Adborth a sut i gael Rhagor o Wybodaeth.....25

Rhagarweiniad

Croeso i Adroddiad Perfformiad Blynyddol Sir y Fflint. Mae'r ddogfen hon yn rhoi trosolwg o berfformiad y Cyngor yn ystod 2019/20 yn erbyn y blaenoriaethau yr ydym wedi'u gosod. Mae hefyd yn ymdrin â'n cynnydd yn erbyn ein Hamcanion Lles.

Mae'r adroddiad yn cwmpasu: -

- Cynnydd yn erbyn camau gweithredu a phrosiectau allweddol;
- Gwybodaeth perfformiad gwirioneddol a chymharol yn erbyn dangosyddion perfformiad a bennir yn lleol ac yn genedlaethol;
- Aseiad o ba mor dda y mae'r Cyngor yn rheoli'r risgiau a'r heriau strategol y mae'n eu hwynebu;
- Canlyniadau gwaith rheoleiddio allanol ac ymateb y Cyngor i wella llywodraethu a gwasanaethau cyhoeddus o ganlyniad i hynny; ac
- Ein perfformiad yn erbyn Dulliau Gweithio Cenedlaethau'r Dyfodol a'n hamcanion Lles ein Hunain.

Gosod Blaenoriaethau

Mae gan y Cyngor bwysau a blaenoriaethau sy'n cystadlu. Mae rhai blaenoriaethau yn 'dewis eu hunan' i gyflawni amcanion polisi cymdeithasol llywodraeth genedlaethol megis tai ac addysg. Mae eraill yn cael eu gosod yn fwy lleol.

Mae'r blaenoriaethau wedi eu ffurfio gan gynghorwyr ar draws ein Cabinet a'r swyddogaethau Trosolwg a Chraffu i sicrhau parhad dadansoddi ar gyfer perfformiad y gorffennol, y presennol a'r dyfodol y gellir barnu'r Cyngor yn eu herbyn. Mae perchnogaeth eang o'r blaenoriaethau o fewn y Cyngor a gyda'n partneriaid allweddol yn y sectorau cyhoeddus, preifat a gwirfoddol.

Mae'r gyfres hon o saith blaenoriaeth, wedi'u cefnogi gan gyfres o is-flaenoriaethau, wedi helpu'r Cyngor i ganolbwyntio ar y pethau a oedd angen y sylw mwyaf yn ystod 2019/20. Mae'r blaenoriaethau sy'n weddill o flynyddoedd blaenorol wedi cael eu rheoli fel materion mwy arferol sydd y tu allan i'r Cynllun.

Aliniad Blaenoriaethau Cynllun y Cyngor ac Amcanion Lles

Blaenoriaeth	Is-Flaenoriaeth	Amcanion Lles
Cyngor sy'n Gofalu	Gwasanaethau Oedolion	<ul style="list-style-type: none"> Cynnal marchnad leol o ddarpariaeth gwasanaeth o safon uchel a fforddiadwy i bobl sy'n ddibynnol iawn ar gefnogaeth gofal
	Gwasanaethau Plant	<ul style="list-style-type: none"> Gwneud ymyraethau cynnar i gefnogi byw'n iach a byw'n annibynnol
	Gwasanaethau Oedolion a Phlant	<ul style="list-style-type: none"> Darparu gwasanaethau cydgysylltiedig gyda phartneriaid sector cyhoeddus a'r trydydd sector sy'n cefnogi ansawdd bywyd mewn cymunedau ar gyfer unigolion a theuluoedd Amddiffyn pobl rhag y perygl o unrhyw ffurf o gamdriniaeth Rhoi cyfle cyfartal i bawb fyw bywyd llawn
	Tai	<ul style="list-style-type: none"> Sicrhau cyflenwad o dai fforddiadwy o ansawdd uchel ar gyfer pob deiliadaeth
	Diogelu Pobl rhag Tlodi	<ul style="list-style-type: none"> Amddiffyn pobl rhag tloidi drwy gynyddu eu hincwm a'u cyflogadwyedd
Cyngor Uchelgeisiol	Twf ac Adfywio'r Sector Busnes	<ul style="list-style-type: none"> Cynnal twf economaidd drwy ddatblygu busnes lleol a rhanbarthol, safleoedd hyfforddiant, cyflogaeth a datblygu Datblygu'r isadeiledd cludiant a safleoedd cyflogaeth, a gwasanaethau cludiant, ehangu mynediad at safleoedd cyflogaeth a hyfforddiant Creu cyflenwad o gyfleoedd hyfforddiant a chyflogaeth amrywiol ac o ansawdd
	Buddsoddi yn ein Cymunedau	<ul style="list-style-type: none"> Gwneud cymunedau yn llefydd diogel drwy weithio gyda phartneriaid i atal trosedd, troseddau ailadroddus ac ymddygiad gwrthgymdeithasol
Cyngor sy'n Dysgu	Addysg a Sgiliau	<ul style="list-style-type: none"> Darparu cyfleoedd dysgu ac amgylcheddau dysgu o safon uchel ar gyfer dysgwyr o bob oed Cefnogi plant a phobl ifanc i gyflawni eu potensial Cefnogi dysgwyr o 3 i 18 oed i anelu at lefelau uchel o gyrhaeddiad a chyflawniad addysgol
Cyngor Gwyrdd	Datblygu Cynaliadwy a Rheoli Amgylcheddol	<ul style="list-style-type: none"> Gwellu'r amgylchedd naturiol a hyrwyddo mynediad i ofod agored a gwyrdd Lleihau'r defnydd o ynni a defnyddio a datblygu ynni adnewyddadwy/amgen Adfer ac ailgylchu cymaint â phosibl o wastraff
	Gwasanaethau Teithio Diogel a Chynaliadwy	<ul style="list-style-type: none"> Datblygu'r isadeiledd cludiant a safleoedd cyflogaeth, a gwasanaethau cludiant, ehangu mynediad at safleoedd cyflogaeth a hyfforddiant
Cyngor Diogel a Glân	Cymunedau Diogel a Glân	<ul style="list-style-type: none"> Gwneud cymunedau yn llefydd diogel drwy weithio gyda phartneriaid i atal trosedd, troseddau ailadroddus ac ymddygiad gwrthgymdeithasol

Blaenoriaeth	Is-Flaenoriaeth	Amcanion Lles
Cyngor sy'n Cysylltu	Cymunedau Gwydn	<ul style="list-style-type: none"> Cefnogi cymunedau lleol i fod yn wydn ac yn hunangynhaliol Ymrwymo i fodolau gwasanaeth gwydn i gynnal gwasanaethau cyhoeddus lleol
	Taith Cwsmeriaid	<ul style="list-style-type: none"> Ehangu mynediad digidol i wasanaethau cyhoeddus
Cyngor sy'n Gwasanaethu	Rheoli Adnoddau'n Effeithiol – Gweithlu	<ul style="list-style-type: none"> Parhau i fod yn sefydliad sector cyhoeddus arloesol sy'n perfformio'n dda ac sydd â gwerthoedd cymdeithasol Darparu gwasanaethau cyhoeddus o ansawdd uchel, sy'n hygyrch, yn ymatebol ac yn gost effeithiol
	Rheoli Adnoddau'n Effeithiol – Cyllid / Asedau	
	Rheoli Adnoddau'n Effeithiol - Cydweithio	
	Rheoli Adnoddau'n Effeithiol - Digidol	

Sylwer: Mae'r cynllun lliwiau a ddefnyddir yn y tabl hwn yn cael ei ddefnyddio trwy gydol y ddogfen er mwyn ei gwneud yn haws i'w adnabod

Eich Gwasanaethau Lleol

Gwasanaethau i chi – crynhoad o ystod o wasanaethau rydym yn eu cynnig i gymuned Sir y Fflint a rhai ffigyrau o ran pa mor dda oedd ein perfformiad y llynedd, 2019/20.

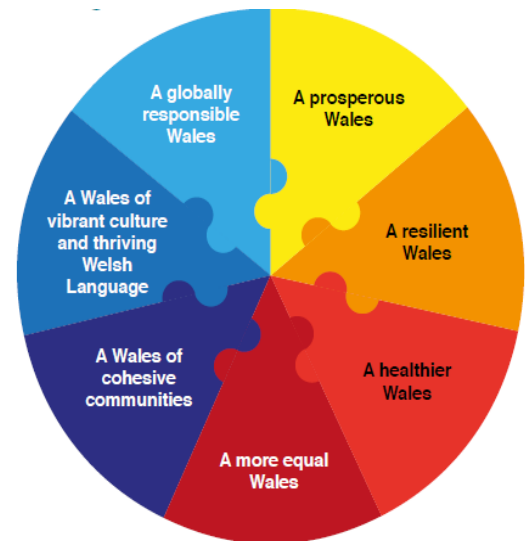
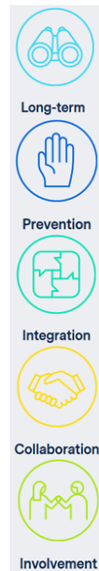
- Defnyddiodd 451 o unigolion bresgripsiynau cymdeithasol / gwasanaeth trydydd sector drwy'r Tîm Un Pwynt Mynediad.
- Ar ôl defnyddio'r gwasanaeth Un Pwynt Mynediad i dderbyn Cyngor a Chymorth, nid oedd 75% o'r defnyddwyr angen cymorth eto am 6 mis.
- Derbyniodd 1,341 o deuluoedd wybodaeth a chefnogaeth drwy'r Hwb Cymorth Cynnar.
- Derbyniodd y Ganolfan Gyswllt dros 123,000 o alwadau ar gyfer Tai a Gwasanaethau Stryd rhwng mis Gorffennaf 2019 a mis Mawrth 2020.
- Derbyniodd 2175 o eiddo domestig fesurau effeithlonrwydd ynni
- Cofrestrodd 9 o bobl ifanc ar gyfer Project Search i wella eu sgiliau cyflogadwyedd
- Llwyddodd 98% o sefydliadau bwyd i gydymffurfio â'r safonau hylendid bwyd
- Cofrestrodd 10943 o bobl ar gyfer Fy Nghyfrif
- Mae 100% o weithwyr uniongyrchol yn derbyn Cyflog Byw Sylfaenol
- Mae 480 o gartrefi wedi derbyn gwaith uwchraddio trydanol.
- Gosodwyd 406 o foeleri gan y tîm atgyweiriadau mewnol.
- Uwchraddiwyd larymau mwg a synwryddion carbon monocsid mewn 890 eiddo.

Aseiad o'n Hamcanion Lles

Gosododd y Cyngor ei Amcanion Lles ym mis Mehefin 2017. Y rhain yw ymrwymadau'r Cyngor i gydymffurfio â Deddf Llesiant Cenedlaethau'r Dyfodol (Cymru) 2015.

Mae'n ofynnol bod cyrff cyhoeddus dynodedig yn gweithio'n unigol ac ar y cyd i wella lles yng Nghymru. Mae'r saith nod lles a'r pum ffordd o weithio yn gosod diben cyffredinol ar gyfer cyrff cyhoeddus. Maent hefyd yn ceisio sicrhau y gwneir penderfyniadau gwell drwy:

- ystyried yr hirdymor
- atal
- gweithio integredig
- gweithio ar y cyd
- bod yn gynhwysol o bobl o bob oed.



Gellir dod o hyd i ragor o wybodaeth am y Ddeddf Cenedlaethau'r Dyfodol a'r saith nod lles drwy ddilyn y [ddolen hon](#).

Mae'r adran 'Cenedlaethau'r Dyfodol – Astudiaethau Achos Pum Ffordd o Weithio' yn cynnig enghreifftiau o sut rydym wedi bodloni ffyrdd o weithio Cenedlaethau'r Dyfodol mewn meysydd gwaith penodol.

Mae ein Hamcanion Lles yn adlewyrchu'r 'Effeithiau' yr ydym yn bwriadu eu cyflawni drwy'r camau gweithredu a'r gweithgarwch o fewn pob blaenoriaeth. Mae aseiad o gynnydd ar gyfer pob Amcan yn cael ei lunio fel rhan o berfformiad cyffredinol ar gyfer pob blaenoriaeth.

Tystiolaeth o Ganlyniadau Lles yn erbyn Blaenoriaethau Cynllun y Cyngor

Blaenoriaeth	Is-Flaenoriaeth	Cynnydd	Canlyniad	Amcanion Lles Canlyniad/ Tystiolaeth
Cyngor sy'n Gofalu	Gwasanaethau Oedolion	G	G	Mae cyfartaledd o 52 o bobl wedi mynychu'r gwasanaeth dydd yn Hwb Cyfle.
	Gwasanaethau Plant	G	G	Mae 3385 o blant wedi defnyddio'r cynnig gofal plant.
	Gwasanaethau Oedolion a Phlant	G	O/G	Cynhaliwyd 86.36% o gynadleddau amddiffyn plant dechreuol o fewn 15 diwrnod gwaith o drafod y strategaeth Cymradwywyd 18 o ofalwyr maeth newydd eleni.
	Tai	G	G	Cwblhawyd 116 o dai Cyngor drwy'r Rhaglen Tai ac Adfywio Strategol (SHARP).
	Diogelu Pobl rhag Tlodi	G	G	Cynorthwywyd 94 o gyfranogwyr i ennill cyflogaeth drwy'r gwasanaeth Cymunedau am Waith a Mwy.
Cyngor Uchelgeisiol	Twf ac Adfywio'r Sector Busnes	G	G	Crëwyd 2777 o swyddi lleol.
	Buddsoddi yn ein Cymunedau	G	G	Cofrestrodd 9 o bobl ifanc ar gyfer Project Search.
Cyngor sy'n Dysgu	Addysg a Sgiliau	G	G	Cynigiwyd addysg, hyfforddiant neu gyflogaeth i 72% o bobl ifanc 16 – 18 oed yn y system cyfiawnder ieuentid.
Cyngor Gwyrdd	Datblygu Cynaliadwy a Rheoli Amgylcheddol	G	G	Cytundeb i sefydlu Bwrdd Strategaeth Newid Hinsawdd.
	Gwasanaethau Teithio Diogel a Chynaliadwy	G	G	Mae 8 o Drefniadau Teithio Lleol bellach ar waith.
Cyngor Diogel a Glân	Cymunedau Diogel a Glân	G	G	Mae 98.13% o Rybuddion Tâl Cosb / Rhybuddion Cosb Benodedig wedi'u cwblhau.

Blaenoriaeth	Is-Flaenoriaeth	Cynnydd	Canlyniad	Amcanion Lles Canlyniad/ Tystiolaeth
Cyngor sy'n Cysylltu	Cymunedau Gwydn	G	G	Mae dau breswilydd wedi bod yn ein helpu i ymgysylltu â phobl dros 50 oed drwy nifer o weithgareddau.
	Taith Cwsmeriaid	G	G	Gostyngwyd cyfradd y galwadau a gaiff eu gadael i 10.97% gan ragori'r targed.
Cyngor sy'n Gwasanaethu	Rheoli Adnoddau'n Effeithiol – Gweithlu	O/G	O/G	Mae 453 o reolwyr a gweithwyr wedi mynychu hyfforddiant Rheoli Straen. Mae 80% o weithwyr cymwys yn derbyn gwerthusiad blynyddol
	Rheoli Adnoddau'n Effeithiol – Cyllid / Asedau	G	G	Rydym wedi cynnal perfformiad effeithiol a chost effeithlon bob un o'r prif wasanaethau cydweithredol rhanbarthol, is-ranbarthol a lleol.
	Rheoli Adnoddau'n Effeithiol - Cydweithio			
	Rheoli Adnoddau'n Effeithiol - Digidol	G	G	Mae prosiectau'n parhau i gael eu blaenoriaethu'n unol â threfniadau llywodraethu'r Bwrdd Strategol Digidol.

Uchafbwyntiau perfformiad a'r hyn a gyflawnwyd.

Thema: Cyngor sy'n Gofalu

Perfformiad Cryf
<ul style="list-style-type: none">• Manteisiodd 3385 o blant ar y cynnig Gofal Plant rhwng Ebrill 2019 a Mawrth 2020.• Mae 52 o unigolion yn mynychu'r gwasanaeth dydd yn Hwb Cyfle.• Cwblhawyd 116 o dai Cyngor drwy'r Rhaglen Tai ac Adfywio Strategol (SHARP).• Cynorthwywyd 94 o gyfranogwyr i ennill cyflogaeth drwy'r gwasanaeth Cymunedau am Waith a Mwy.
Straeon Cryf
<ul style="list-style-type: none">• Datblygwyd a gweithredwyd Fframwaith Ansawdd Micro-ofal.• Rydym wedi cynyddu nifery darparwyr gofal cartref ac mae traean o'r darparwyr hyn wedi cyflawni'r safon arian.• Mae unigolion bellach yn gallu cwblhau asesiad cychwynnol ar-lein i benderfynu a ydynt yn gymwys am gyllid gofal neu beidio.• Sir y Fflint yw'r Cyngor Cyfeillgar i Dementia cyntaf yng Ngogledd Cymru, gan gefnogi gwaith pontio'r cenedlaethau a therapiau amgen.• Cwblhawyd gwaith adeiladu'r Ganolfan Ddydd Anableddau Dysgu newydd ym mis Mai 2019.• Sefydlwyd menter fwyd cymdeithasol o'r enw Well-Fed sydd bellach yn masnachu. Cenhadaeth y cwmni fydd 'cysylltu pawb â bwyd da ffres'.
Meysydd Gwella
<ul style="list-style-type: none">• Parhau i leihau digartrefedd.• Nifery cartrefi fforddiadwy a ddarperir drwy ganiatâd cynllunio.• Cynyddu canran y cynadleddau amddiffyn plant cychwynnol

Thema: Cyngor Uchelgeisiol

Perfformiad Cryf
<ul style="list-style-type: none">• Cofrestrodd 9 o bobl ifanc ar gyfer Project Search ym mis Medi.• Darparwyd 42 o sesiynau cymorth i fusnesau i gefnogi Mentrau Cymdeithasol.
Straeon Cryf
<ul style="list-style-type: none">• Cynhyrchwyd cynllun gweithredu digidol ar gyfer Sir y Fflint ac mae'r blaenoriaethau wedi'u cynnwys o fewn y strategaeth cysylltedd digidol rhanbarthol troswaol.• Mae cytundeb wedi'i chytuno mewn egwyddor i drosglwyddo i fodel ymddiriedolaeth annibynnol ym mis Ebrill 2021.• Cwblhawyd y gwaith adeiladu ar gyfer prosiectau ysgol yn Ysgol Uwchradd Cei Connah ac Ysgol Penyffordd.
Meysydd Gwella
<ul style="list-style-type: none">• Derbyn cyllid grant i gefnogi darpariaeth addysg.• Symud ymlaen â phrofi'r model Ardal Gwella Busnes ar gyfer yr Wyddgrug (drwy bleidlais leol o fusnesau sy'n talu trethi) fel ymarfer peilot

Thema: Cyngor sy'n Dysgu

Perfformiad Cryf
<ul style="list-style-type: none">• Cynigiwyd addysg, hyfforddiant neu gyflogaeth i 72% o bobl ifanc 16 – 18 oed yn y system cyfiawnder ieuencid.• Cynigiwyd addysg, hyfforddiant neu gyflogaeth i 72% o bobl ifanc 16 – 18 oed yn y system cyfiawnder ieuencid.
Straeon Cryf
<ul style="list-style-type: none">• Mae ysgolion a staff canolog wedi ymgysylltu â'r hyfforddiant a gynigwyd i baratoi ar gyfer y Ddeddf ADY ddiwygiedig.• Cynigwyd datblygiad proffesiynol i ysgolion drwy'r rhanbarth i sicrhau fod ysgolion yn gallu darparu cwricwlwm trawsnewidiol a deniadol.• Mae ysgolion wedi ymgysylltu â'r ffocws cenedlaethol ar weithredu cwricwlwm mewn modd cadarnhaol.
Meysydd Gwella
<ul style="list-style-type: none">• Cynyddu canran y disgyblion 16 oed sy'n cyflawni 5 gradd TGAU A*-A.• Gostyngiad yn nifer y disgyblion sy'n derbyn gwaharddiadau cyfnod penodol gan ysgolion.• Gwella nifer y disgyblion a gaiff eu hasesu yn Gymraeg ar ddiwedd y cyfnod Sylfaen.

Thema: Cyngor Gwyrdd

Perfformiad Cryf
<ul style="list-style-type: none">• Cyfradd ailgylchu o 82.1% ar draws bob un o safleoedd y Canolfannau Ailgylchu Gwastraff y Cartref.• 4.95% o ffyrdd C mewn cyflwr gwael, gan ostwng o 5.76%
Straeon Cryf
<ul style="list-style-type: none">• Cytundeb i sefydlu Bwrdd Strategaeth Newid Hinsawdd.• Cytundeb i sefydlu grŵp swyddogion ar gyfer gostwng carbon.• Cwblhau Prosiect Arweinwyr y Cyngor i nodi safleoedd sy'n hyfyw yn fasnachol i alluogi'r defnydd o'r sector preifat.• Mae Sir y Fflint yn cyflawni targedau rheoli gwastraff cyn yr amserlenni statudol.• Mae Parc Adfer wedi dechrau derbyn gwastraff rhanbarthol a lleol nad oes modd eu hailgylchu.
Meysydd Gwella
<ul style="list-style-type: none">• Gweithio gyda gweithredwyr er mwyn helpu i sicrhau fod y gadwyn gyflenwi darparwyr cludiant yn gadarn.

Thema: Cyngor Diogel a Glân

Perfformiad Cryf
<ul style="list-style-type: none">• Mae 179 o weithwyr yn cwblhau'r modiwlau e-ddysgu diogelu corfforaethol.• Llwyddodd 98.1% o sefydliadau bwyd i gydymffurfio â'r safonau hylendid bwyd
Straeon Cryf
<ul style="list-style-type: none">• Rydym wedi cyflawni targedau'r Cynllun Gweithredu Diogelu Corfforaethol.• Mae Gwasanaethau Stryd yn perfformio'n dda yn erbyn eu safonau perfformiad presennol.
Meysydd Gwella
<ul style="list-style-type: none">• Gostwng nifery Rhybuddion Tâl Cosb / Rhybuddion Cosb Benodedig heb eu talu.

Thema: Cyngor sy'n Cysylltu

Perfformiad Cryf
<ul style="list-style-type: none">• Defnyddiodd 451 o unigolion bresgripsiynau cymdeithasol / gwasanaeth trydydd sector drwy'r Tîm Un Pwynt Mynediad.• 10.97% yw cyfradd y galwadau a gaiff eu gadael ar gyfer y Ganolfan Gyswllt Tai a Gwasanaethau Stryd• Mae nifery tanysgrifiadau i Fy Nghyfrif wedi cynyddu o 1900 yn 2018/19 i 10943.
Straeon Cryf
<ul style="list-style-type: none">• Mae gwaith atgyweirio Canolfan Gymunedol Treffynnon bellach wedi'i gwblhau.• Mae Strategaeth Gwerth Cymdeithasol wedi'i chyflwyno a chaiff y strategaeth ei chefnogi a'i mesur o fewn system meddalwedd a gynhyrchwyd.• Mae Beth am Symud wedi datblygu cyfleoedd i breswylwyr fod yn fwy egniol yn eu cymunedau, sy'n arwain at welliannau mewn iechyd a lles.• Trosglwyddiad di-dôr a llwyddiannus i Ganolfan Gyswllt Integredig.
Meysydd Gwella
<ul style="list-style-type: none">• Caffael meddalwedd monitro i gynhyrchu gwybodaeth am fuddsoddiadau ariannol.

Thema: Cyngor sy'n Gwasanaethu

Perfformiad Cryf
<ul style="list-style-type: none">• Mae 453 o reolwyr a gweithwyr wedi mynychu hyfforddiant Rheoli Straen, gan godi o 145.• Mae trosiant gweithwyr wedi gostwng o 10.48% yn 2018/19 i 9.94%
Straeon Cryf
<ul style="list-style-type: none">• Rydym wedi gweithredu dull talu newydd sy'n gynaliadwy ac yn cydymffurfio. Fel rhan o'r dull hwn, gallwn gynnig cyflog cystadleuol ar draws y mwyafrif o swyddi a werthuswyd.• Mae cytundeb ar waith i greu templed enghreifftiol i gyfrifo costau llawn i'w hadennill er mwyn llywio cytundebau lefel gwasanaeth i'r dyfodol.• Llwyddwyd i sicrhau trosglwyddiad llwyddiannus i fodel gwasanaeth newydd ar gyfer gwasanaethau gorfodi.• Mae ail gam y Modelau Darparu Amgen ar gyfer y gweithrediad tymor canolig wedi'i gytuno.
Meysydd Gwella
<ul style="list-style-type: none">• Canran y gweithwyr parhaol sydd wedi gadael o fewn blwyddyn gyntaf eu cyflogaeth.• Nifery diwrnodau gwaith a gollwyd fesul gweithiwr cyfwerth â llawn amser oherwydd absenoldeb salwch• Canran yr arbedion effeithlonrwydd cynlluniedig a gyflawnwyd: adroddiad monitro refeniw M11.

Cynnydd ar Gynllun y Cyngor – Ffeithlun o statws COG

Asesiad o'n Perfformiad

Mae'r tabl isod yn cynnig trosolwg o gynnydd yn erbyn Gweithredoedd Cynllun y Cyngor a Dangosyddion Perfformiad Allweddol. I gael rhagor o fanylion, gweler yr Adroddiad Monitro Diwedd Blwyddyn.

Mae'r allwedd Cynnydd Gweithredoedd isod yn diffinio'r statws Coch / Oren / Gwyrdd (COG) ar gyfer Cynnydd Gweithredoedd yn ystod y flwyddyn. Defnyddiwyd y Statws Canlyniad COG isod fel rhan o adroddiadau diwedd blwyddyn ym mis Medi ac mae'n seiliedig ar ein hyder i gyfrannu'n gadarnhaol tuag at y Canlyniad yn ystod y flwyddyn.

<u>Allwedd Statws CYNNYDD COG</u>		<u>Allwedd Statws CANLYNIAD COG</u>	
C	Cynnydd Cyfyngedig - oedi yn y gweithgaredd a drefnwyd; ddim ar y trywydd iawn	C	Isel - lefel is o hyder wrth gyflawni'r canlyniad(au)
O	Cynnydd Boddhaol - rhywfaint o oedi mewn gweithgaredd a drefnwyd, ond ar y trywydd iawn ar y cyfan	O	Canolig - lefel ansicr o hyder wrth gyflawni'r canlyniad(au)
G	Cynnydd Da - gweithgareddau'n cael eu cwblhau ar amser, ar y trywydd iawn	G	Uchel – yn gwbl hyderus wrth gyflawni'r canlyniad(au)

Mae'r allwedd isod yn diffinio statws Coch / Oren / Gwyrdd pob Dangosydd Perfformiad Allweddol

Dangosyddion Perfformiad Allweddol	
Cynnydd Cyfyngedig - oedi yn y gweithgaredd a drefnwyd; ddim ar y trywydd iawn	COCH
Cynnydd Boddhaol - rhywfaint o oedi mewn gweithgaredd a drefnwyd, ond ar y trywydd iawn ar y cyfan	OREN
Cynnydd Da - gweithgareddau'n cael eu cwblhau ar amser, ar y trywydd iawn	GWYRDD

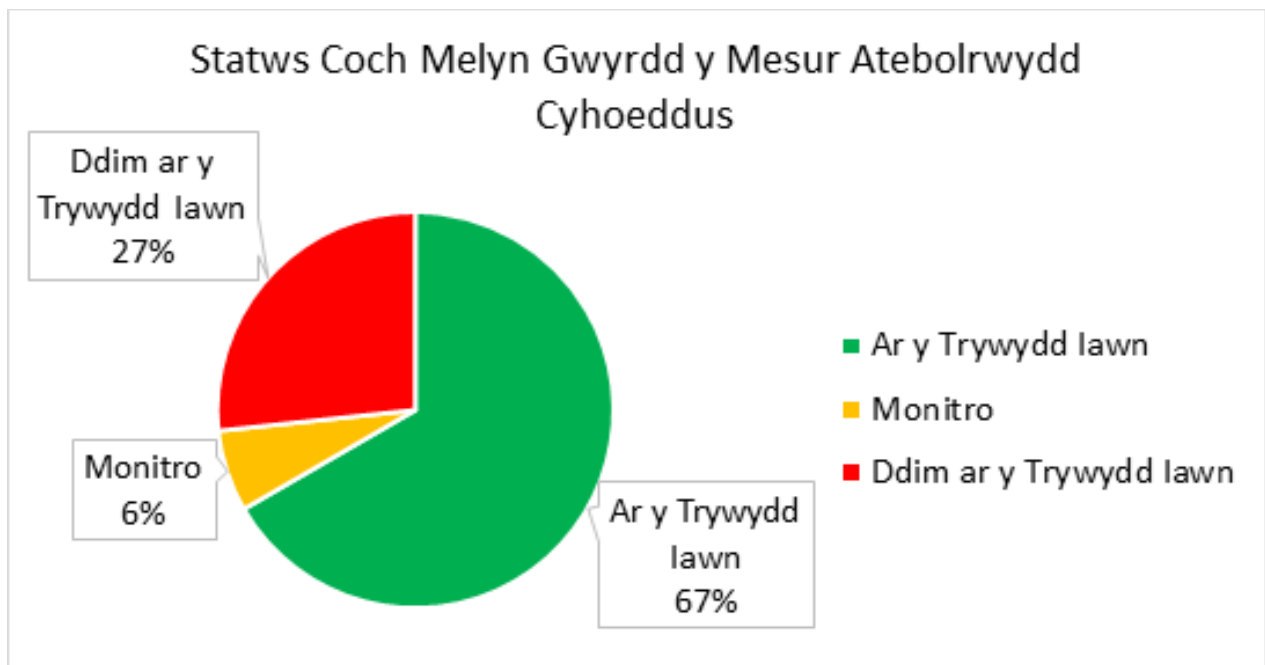
Crynodeb o'r Data Perfformiad

Crynodeb o Berfformiad Cenedlaethol (Sefyllfa Cymru Gyfan)

Nid oedd Llywodraeth Cymru ac Uned Ddata Llywodraeth Cymru wedi gofyn i ni gyflwyno Mesurau Atebolrwydd Cyhoeddus ar ddyddiad cyhoeddi'r ddogfen hon. Mae'r dadansoddiad isod yn seiliedig ar berfformiad Cyngor Sir y Fflint yn erbyn targedau sydd wedi'u gosod a thuedd y flwyddyn flaenorol, 2018/19.

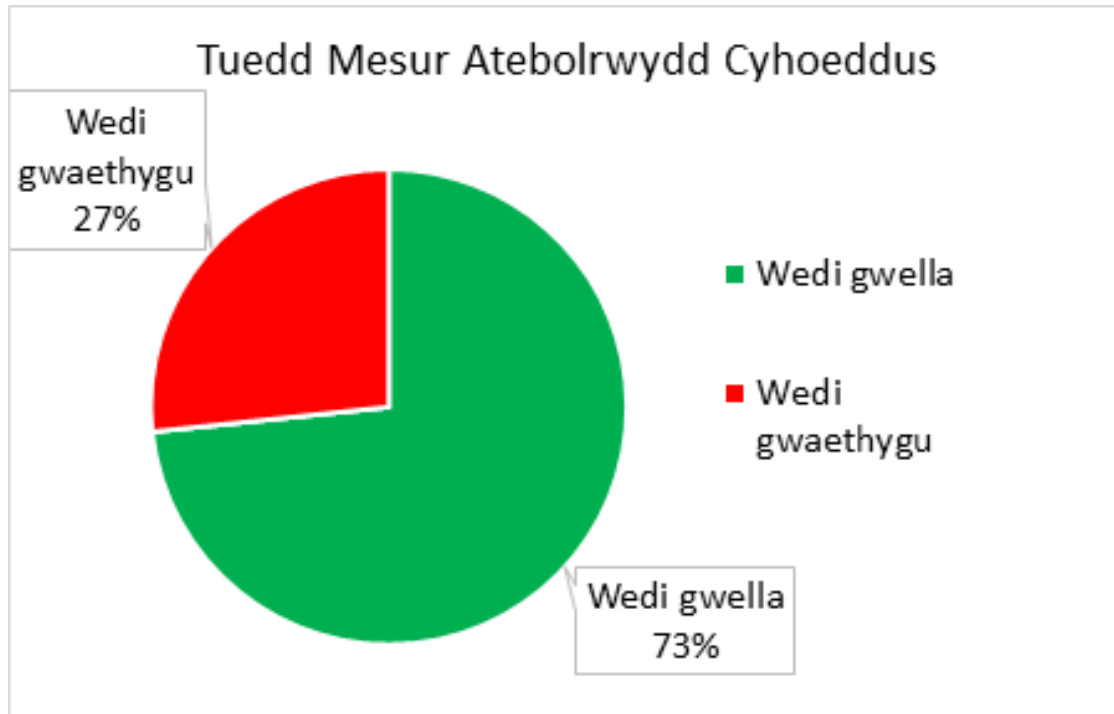
Sut y gwnaethom berfformio yn erbyn Mesurau Atebolrwydd Cyhoeddus 2019/20

Rydym wedi perfformio'n dda yn erbyn Mesurau Atebolrwydd Cyhoeddus 2019/20 gyda chynnydd cyffredinol yn nifer y mesurau sydd ar y trywydd iawn o 50% yn 2018/19 i 67% yn 2019/20. Mae nifer y mesurau i'w monitro wedi gostwng yn sylweddol o 25% yn 2018/19 i 6% yn 2019/20. Mae cynnydd bychan yn nifer y mesurau nad ydynt ar y trywydd iawn, o 25% yn 2018/19 i 27% yn 2019/20.



Tuedd Perfformiad ar gyfer Mesurau Atebolrwydd Cyhoeddus 2019/20

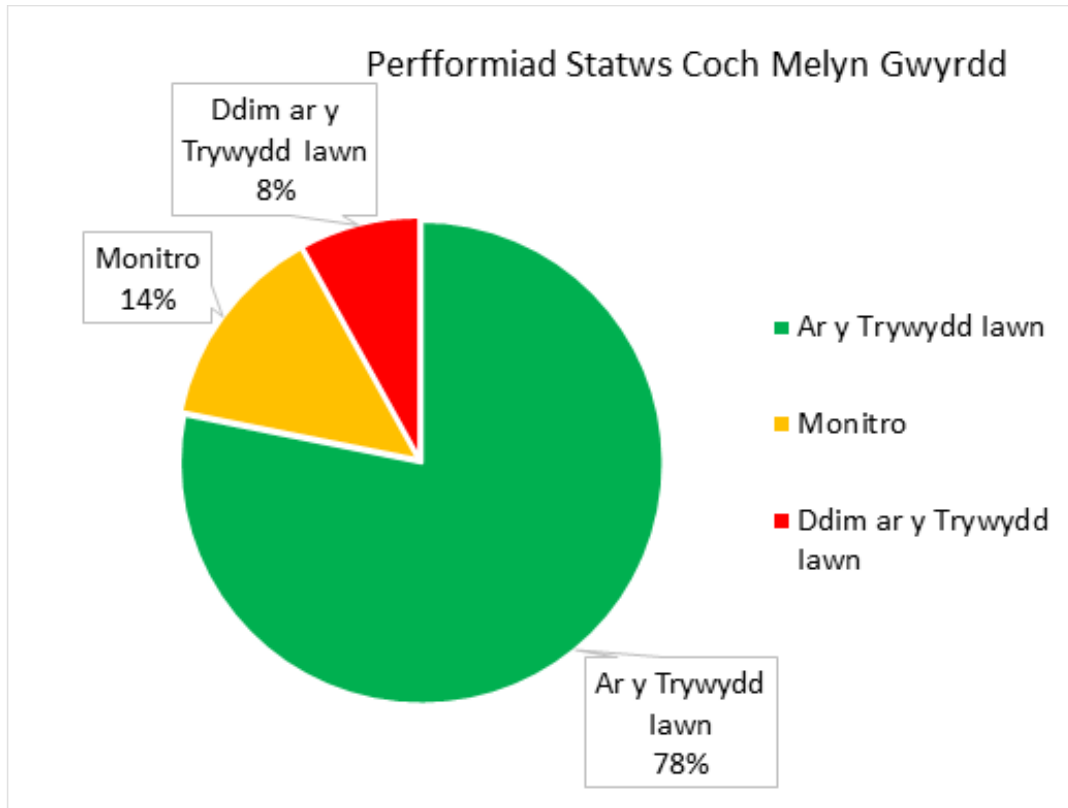
Drwy gydol 2019/20, rydym wedi gweld cynnydd cadarnhaol cyffredinol mewn tuedd perfformiad. Mae'r tuedd sydd wedi gwella wedi cynyddu o 17% yn 2018/19 i 73% yn 2019/20. Mae nifer y mesurau â thuedd sydd wedi dirywio wedi gostwng o 83% yn 2018/19 i 27% yn 2019/20.



Crynodeb Perfformiad Cynllun y Cyngor

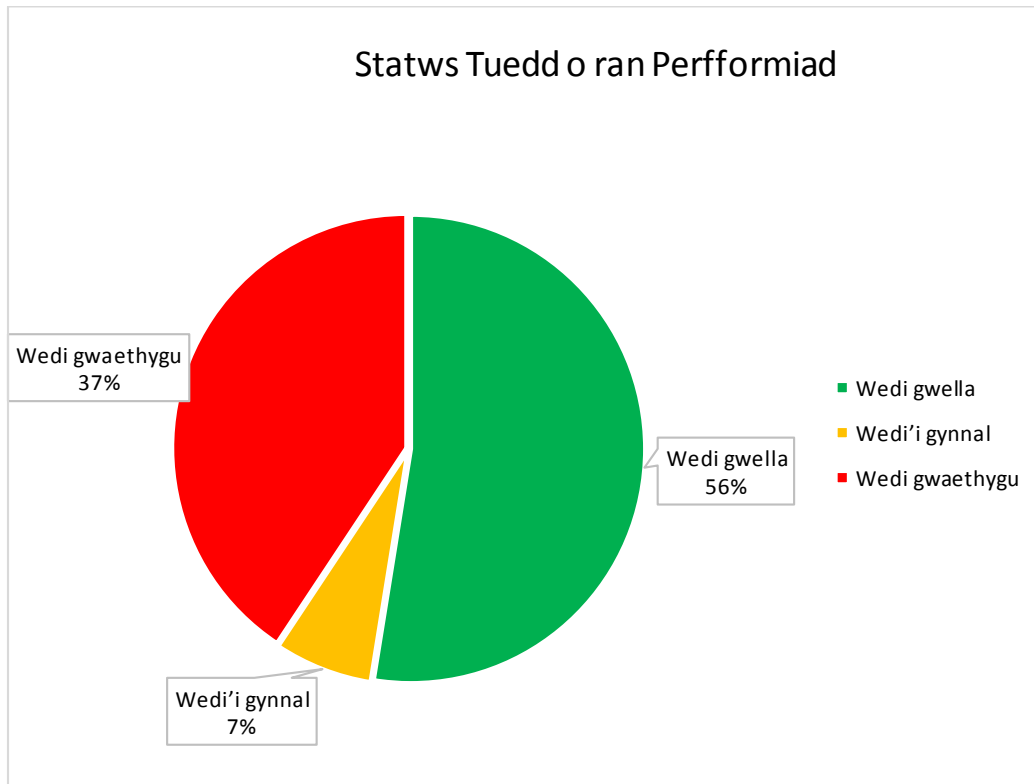
Mae crynodeb o berfformiad 2019/20 yn erbyn Mesurau Cynllun y Cyngor wedi'i grynhoi yn y siart dangosydd perfformiad isod. Roedd 78% o ddangosyddion wedi cyflawni'r targed neu'n well o'u cymharu â 70% yn 2018/19. Dim ond 8% o ddangosyddion oedd wedi methu targedau'n sylweddol i'w cymharu â 10% yn ystod 2018/19. Caiff 14% o ddangosyddion eu monitro o'i gymharu ag 20% yn 2018/19.

Siart 2a: Statws COG y perfformiad ar gyfer Mesurau Cynllun y Cyngor 2019/20



Rhoddir crynodeb o duedd perfformiad 2019/20 yn erbyn Mesurau Cynllun y Cyngor yn y siart dangosydd perfformiad isod. Gwellodd 56% o ddangosyddion o'u cymharu â 60% yn 2019/20. Bu dirywiad mewn 37% o ddangosyddion perfformiad o'u cymharu â 27% yn 2019/20. Cynhaliodd 7% eu perfformiad o'u cymharu â 13% yn 2019/20.

Siart 2b: Tuedd perfformiad ar gyfer Mesurau Cynllun y Cyngor 2019/20

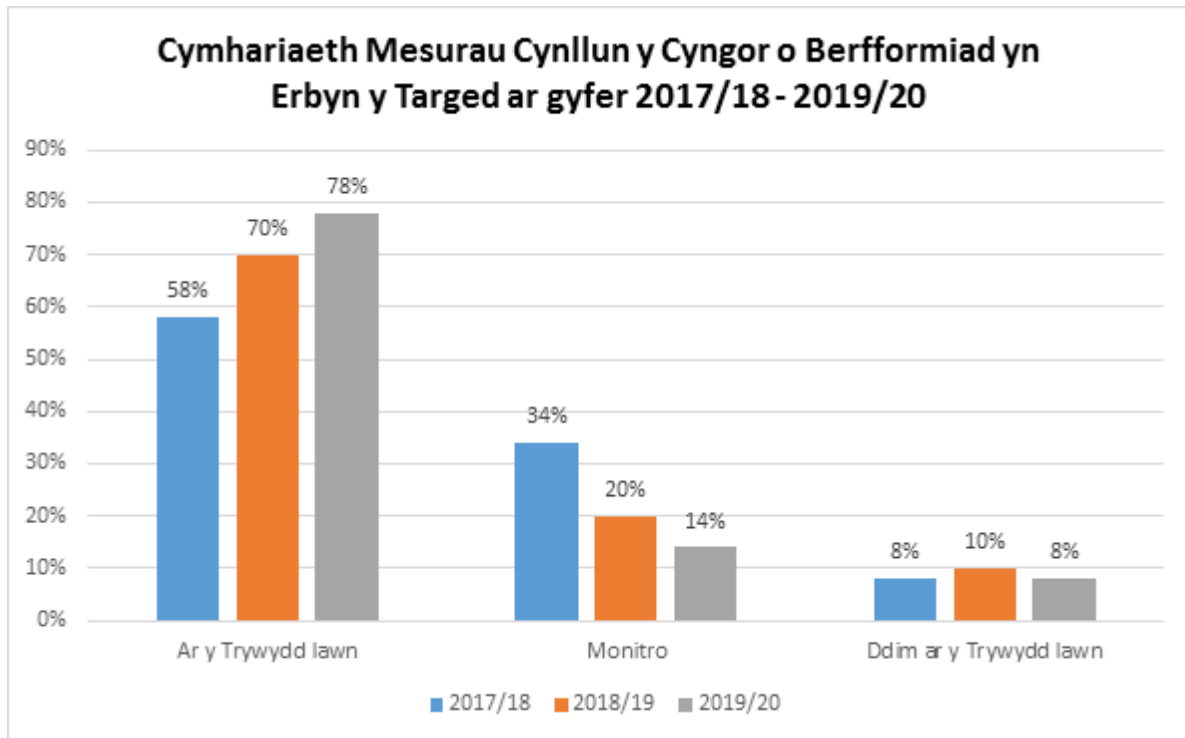


Crynodeb o Ddata Perfformiad y Cyngor

Mae'r tabl ar y dudalen nesaf yn cymharu data perfformiad o 2017/18 tan 2019/20. Mae pob tabl yn dangos cynnydd cyson neu gadarnhaol o'i gymharu â'r flwyddyn flaenorol.

Mae'r tabl isod yn dangos ein bod wedi cael blwyddyn gadarnhaol o ran canlyniadau o'i gymharu â blynyddoedd blaenorol. Rydym wedi gweld cynnydd o un flwyddyn i'r llall o ran mesurau sydd ar y trywydd iawn. Roedd 58% o ddangosyddion perfformiad ar y trywydd iawn yn 2017/18, 70% yn 2018/19 a 78% yn 2019/20. Yn ystod 2017/18, roedd 34% o ddangosyddion perfformiad wedi methu'r targed, roedd hyn wedi gostwng i 20% yn ystod 2018/19 ac wedi gostwng ymhellach i 14% yn 2019/20. Yn ystod 2017/18, ystyriwyd nad oedd 8% o ddangosyddion perfformiad ar y trywydd iawn a'u bod wedi methu'r targed, o'i gymharu ag 11% yn 2018/19. Mae hyn wedi dychwelyd i 8% yn 2019/20.

Siart 3a: Canran o fesurau Cynllun y Cyngor yn erbyn y targed ar gyfer 2017/18, 2018/19 a 2019/20

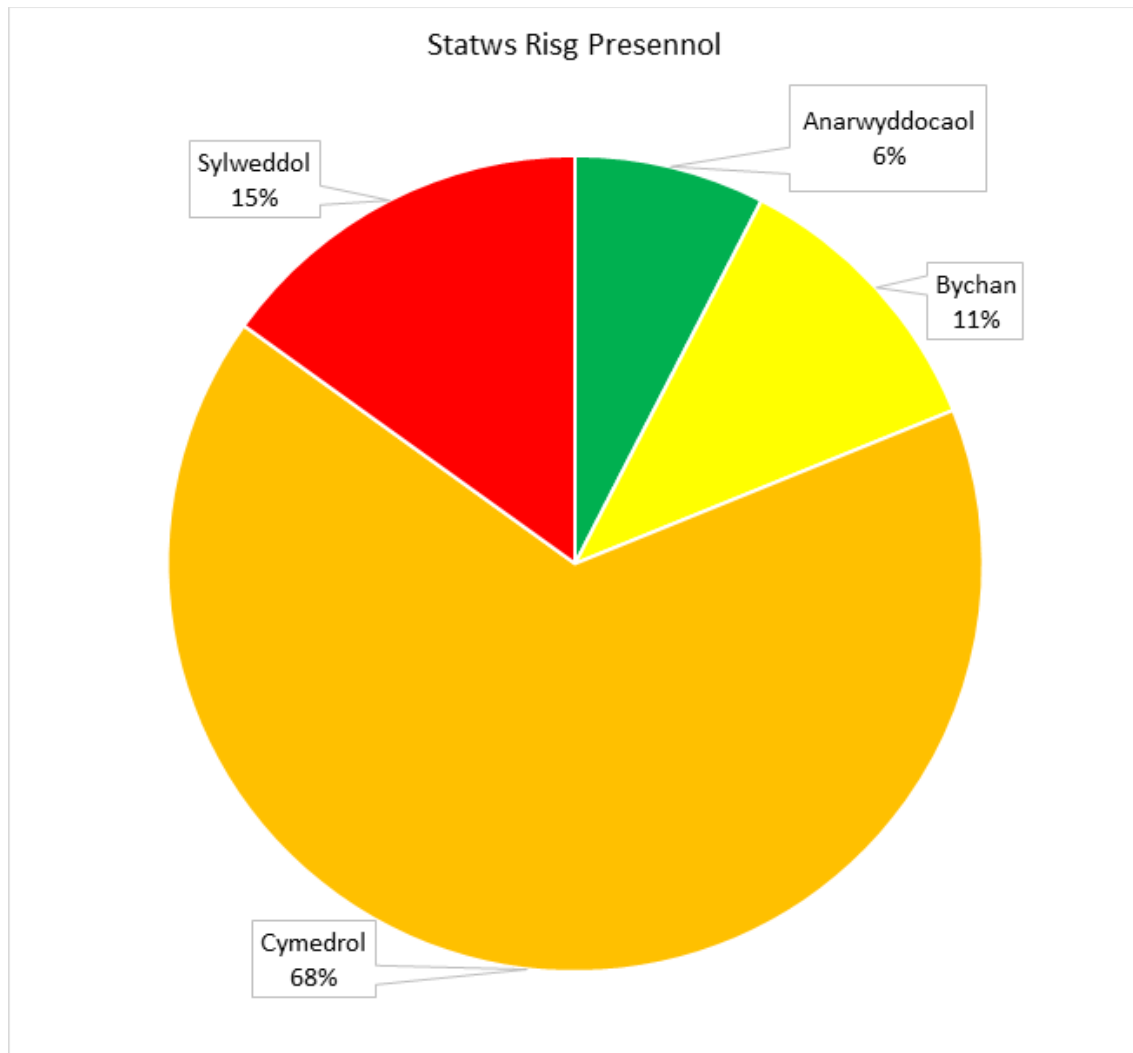


Rheoli Risg

Mabwysiadodd y Cyngor y Cynllun ar gyfer 2019/20 ym mis Mehefin 2019. Mae risgiau strategol Cynllun y Cyngor wedi'u cynnwys ym mlaenoriaethau'r Cynllun ac yn cael eu monitro drwy gydol y flwyddyn.

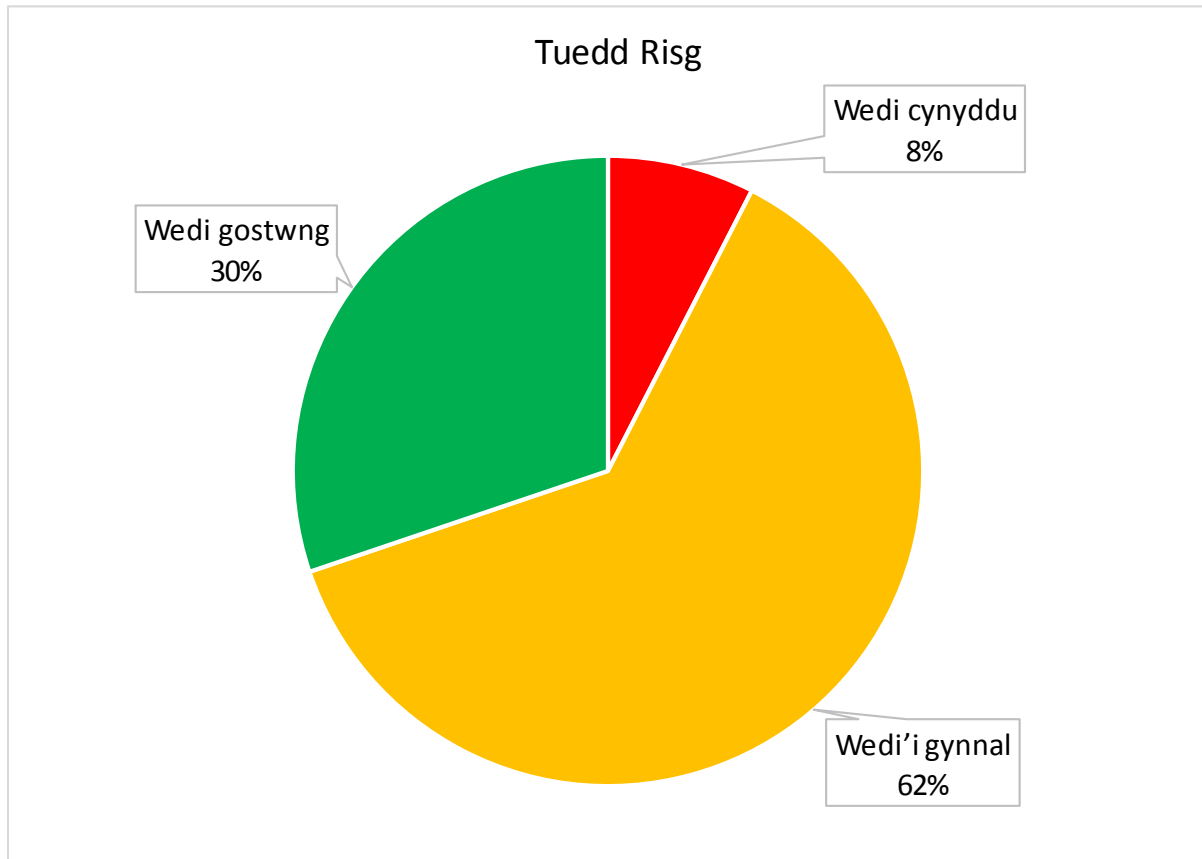
Mae'r dadansoddiad o lefelau risg diwedd blwyddyn ar gyfer y 53 o risgiau strategol a nodwyd yng Nghynllun y Cyngor fel a ganlyn: -

- Mae 3 (6%) yn ddinod (gwyrdd)
- Mae 6 (11%) yn fach (melyn)
- Mae 36 (68%) yn gymedrol (oren)
- Mae 8 (15%) yn sylweddol (coch)



Cynhaliwyd dadansoddiad tueddiadau hefyd, gan gymharu lefelau risg ar ddiwedd y flwyddyn gyda'r rhai ar ddechrau'r flwyddyn. Roedd y dadansoddiad yn dangos bod: -

- 20 (30%) risg wedi gostwng
- 33 (62%) risg wedi aros yr un fath
- 4 (8%) risg wedi cynyddu



Mae tabl cryno o'r risgiau ar ddiwedd blwyddyn 2019/20 yn Atodiad A

Cenedlaethau'r Dyfodol – Pum Ffordd o Weithio - Astudiaeth Achos – Hwb Cyfle

Mae Hwb Cyfle yn cynnig lleoliad hygyrch a bywiog i unigolion ag anableddau dysgu dderbyn cymorth a gofal seibiant, datblygu sgiliau, meithrin cyfeillgarwch a chynyddu eu hannibyniaeth.



Hirdymor -

Mae Hwb Cyfle yn cynrychioli buddsoddiad cyfalaf o £4 miliwn gan Gyngor Sir y Fflint, sy'n dangos ymrwymiad y Cyngor i ddarparu gwasanaethau gofal cymdeithasol o safon i oedolion diamddiffyn. Mae'r adeilad newydd yn gwbl fodern ac mae defnyddwyr gwasanaeth, aelodau o'u teuluoedd a'n staff wedi bod yn mwynhau'r cyfleuster ers i'r drysau agor ym mis Mehefin 2019.

Atal -

Mae'r prosiect hwn wedi bod yn hanfodol yn y broses o foderneiddio a thrawsnewid gwasanaethau Cyfleoedd Dydd a Gwaith Anableddau Dysgu yn Sir y Fflint. Mae'r gwasanaeth yn darparu gweithgareddau dydd defnyddiol i dros 250 o bobl ag anableddau dysgu. Mae'r gwasanaeth yn cefnogi unigolion i ddysgu sgiliau newydd, datblygu annibyniaeth ac i wneud cysylltiadau cymdeithasol a ffrindiau. Mae'r gwasanaeth hefyd yn gweithio mewn partneriaeth agos gyda rhaglen byw â chymorth i sicrhau fod pobl sy'n derbyn cymorth, eu rhieni a'u gofalwyr, yn gallu datblygu iechyd a lles cadarnhaol drwy ddarparu gwasanaethau seibiant llwyddiannus, diogel a di-dôr, i atal teuluoedd rhag cyrraedd pwynt o argyfwng.

Integreiddio -

Mae Sir y Fflint wedi arwain y ffordd gyda phob partner allweddol i ddatblygu'r ganolfan hon sydd â'r nod o integreiddio iechyd, gofal cymdeithasol a'r trydydd sector yn well, i helpu i annog pobl sydd ag anableddau dysgu i fanteisio ar fwy o gyfleoedd yn eu cymuned leol. Mae'r cyfleuster a'r gwasanaeth ar flaen y gad yng Nghymru.

Cydweithio -

Sefydlwyd partneriaeth lwyddiannus rhwng y Cyngor a Hft. Mae hyn wedi gwella ansawdd y gwasanaethau ar gyfer pobl ag anabledau dysgu, drwy gyfuno arbenigedd a phrofiad i gyflwyno syniadau newydd a dulliau ac arferion sy'n arwain y farchnad.

Ategir at y model gwasanaeth cydweithredol a chyfranogol hwn ymhellach drwy bartneriaethau newydd gyda nifer o grwpiau cymunedol trydydd sector lleol, gan gynnig ystod eang o weithgareddau a chyfleoedd i bobl sy'n derbyn cefnogaeth a staff. Mae'r partneriaethau hyn yn darparu gwerth cymdeithasol a buddion cymunedol.

Cyfranogiad -

Drwy gydol y prosiect hwn, cyflawnwyd y canlyniadau mwyaf cadarnhaol drwy gyd-gynhyrchu ac ymgysylltu'n agos. Mae'r dull hwn o ymgysylltu a chydweithio yn bwynt dysgu allweddol o'r prosiect. Roedd ymgysylltu fwyaf llwyddiannus pan roedd y bobl sy'n defnyddio gwasanaethau yn cael eu rhoi wrth wraidd y gweithgaredd. Mae hyn yn helpu'r tîm prosiect i sefydlu beth sydd fwyaf pwysig i bobl, a gellir siapia a blaenoriaethu amcanion y prosiect i ddarparu hyn. Mae ymgysylltu â staff hefyd wedi bod yn rhan hanfodol o lwyddiant y prosiect i sicrhau fod dulliau'r gwasanaeth yn effeithlon ac yn cael eu datblygu i annog gwelliant parhaus.

Cydraddoldeb

Mae'r Cyngor yn cymryd ei ddyletswydd i hyrwyddo cydraddoldeb, dileu gwahaniaethu a meithrin cysylltiadau da trwy ei holl weithgareddau, o ddifrif. Yn ystod y 12 mis diwethaf, rydym wedi parhau i wneud cynnydd o ran bodloni ein hamcanion cydraddoldeb a'n dyletswyddau statudol. Mae system monitro tensiynau newydd wedi'i sefydlu er mwyn caniatáu i ni nodi tensiynau cymunedol posibl a monitro prif fannau a thueddiadau. Rydym wedi parhau i weithio gyda chyrrff cyhoeddus eraill i hyrwyddo Wythnos Ymwybyddiaeth o Droseddau Casineb i annog pobl i roi gwybod am y mater ac atgyfnerthu'r neges nad yw trosedd casineb yn iawn. Comisiynwyd "Dangos y Cerdyn Coch i Hiliaeth" (elusengwrth- hiliaeth) i ddarparu hyfforddiant cydraddoldeb hiliol i ddisgyblion blwyddyn 8 mewn ysgolion. Rydym wedi parhau i godi ymwybyddiaeth am wahaniaethu a hyrwyddo hyblygrwydd a dealltwriaeth drwy gyfrannau at fis Hanes LGBT (Pobl Lesbiaidd, Hoyw, Ddeurywiol a Thrawsrywiol) a Diwrnod Cofio Trawsryweddol a darparu hyfforddiant mewn perthynas â chydraddoldeb i'n gweithwyr. Mae'r Gwasanaeth Ieuencid wedi sefydlu Grŵp Ieuencid LGBT i gefnogi pobl ifanc LGBT. Rydym yn gweithio gyda'r Tîm Cydlyniant Cymunedol Rhanbarthol i gryfhau cysylltiadau gyda phobl â nodweddion a ddiogelir yn ein cymunedau, a gwella gwaith ymgysylltu ac ymgynghori. Rydym yn adolygu rhai llwybrau cyhoeddus i wella mynediad ar gyfer grwpiau a ddiogelir.

Rydym wedi gweithio gyda'n cydweithwyr o gyrff cyhoeddus eraill ar draws Gogledd Cymru i ddatblygu amcanion cydraddoldeb newydd a rannir ar gyfer 2020/24 ac wedi datblygu ein Cynllun Cydraddoldeb Strategol newydd ar gyfer 2020/24.

Safonau'r Gymraeg

Rydym yn ymrwymo i hyrwyddo, cefnogi a diogelu'r iaith Gymraeg er lles cenedlaethau presennol a chenedlaethau'r dyfodol a sicrhau ein bod yn gallu cynnig gwasanaethau o ansawdd uchel drwy gyfrwng y Saesneg a'r Gymraeg. Mae dros 97% o weithwyr bellach wedi cwblhau'r asesiad sgiliau iaith Gymraeg; rydym yn anelu at gyflawni 100% o gyfradd ymateb yn ystod 2020/21. Mae'r wybodaeth hon yn bwysig ar gyfer rheolwyr, ac yn eu galluogi i nodi anghenion hyfforddiant o fewn eu timau a chynllunio sut fyddant yn darparu gwasanaethau dwyieithog. Rydym wedi adolygu a diweddarau'r ffordd yr ydym yn ysgrifennu manylion am yr unigolyn ar gyfer swyddi gwag i sicrhau fod y gofynion o ran y Gymraeg yn fwy disgrifiadol ac yn denu rhagor o siaradwyr Cymraeg. Fe wnaethom gymryd rhan yn y Diwrnod Hawliau (ymgyrch Diwrnod Cenedlaethol Hawliau'r Gymraeg), i hyrwyddo ein gwasanaethau sydd ar gael yn Gymraeg ac i annog siaradwyr Cymraeg i gysylltu â ni yn Gymraeg. Rydym wedi parhau i gefnogi Menter Iaith Sir y Fflint a Wrecsam (sefydliad cymunedol annibynnol sy'n gweithio i gynyddu a chryfhau'r defnydd o'r Gymraeg yn lleol) i ddathlu Dydd Gŵyl Dewi Sant ar draws y sir a llwyddom i sicrhau cyllid i gynnal digwyddiad cymunedol llwyddiannus arall yng Nghei Connah.

Gweithgarwch Partneriaethau a Chydweithio

Mae gan Sir y Fflint hanes hir a balch o weithio mewn partneriaeth. Mae'r cymunedau a wasanaethir yn disgwyl i bartneriaid yn y sector statudol a'r trydydd sector weithio gyda'i gilydd, gweithio at flaenoriaethau a rennir a, thrwy ymdrech ar y cyd, er mwyn cyflawni pethau. Mae'r Bwrdd Gwasanaethau Cyhoeddus yn ganolog o ran hyrwyddo diwylliant cadarnhaol o gydweithio ac yn canolbwyntio egni, ymdrechion ac adnoddau ar rai o faterion cymdeithasol mawr y dydd. Sefydlwyd Bwrdd Gwasanaethau Cyhoeddus Sir y Fflint ar 1 Ebrill 2016 o ganlyniad i gyflwyno "Deddf Llesiant Cenedlaethau'r Dyfodol (Cymru)". Mae BGC Sir y Fflint yn cynnwys uwch arweinwyr o nifer o sefydliadau cyhoeddus a gwirfoddol: Cyngor Sir y Fflint, Bwrdd Iechyd Prifysgol Betsi Cadwaladr, Cyfoeth Naturiol Cymru, Gwasanaethau Tân ac Achub Gogledd Cymru (aelodau statudol), ynghyd â Heddlu Gogledd Cymru, Iechyd Cyhoeddus Cymru, Cyngor Gwirfoddol Lleol Sir y Fflint, Coleg Cambria, Prifysgol Glyndŵr, Ailsefydlu Cymunedol Cymru, Gwasanaethau Prawf Cenedlaethol Cymru a Llywodraeth Cymru (aelodau BGC a wahoddwyd). Gyda'i gilydd mae'r sefydliadau hyn wedi gweithio'n gadarnhaol i weithredu'r Cynllun Lles ar gyfer Sir y Fflint a gyhoeddwyd ym mis Mai 2018.

Yn fwy diweddar, mewn ymateb i'r heriau a gyflwynwyd yn sgil Covid-19, mae BGC Sir y Fflint wedi ymuno â BGC Wrecsam i ffurfio corff unedig i fynd i'r afael â rhai o'r heriau cymdeithasol mwyaf sylweddol a hirdymor sy'n cael effaith ar y ddwy sir.

Rheoleiddio, Archwilio ac Arolygu

Mae'r Cyngor yn cael ei reoleiddio gan nifer o sefydliadau trwy gydol y flwyddyn. Mae'r rhain yn cynnwys, ymhlith eraill, Swyddfa Archwilio Cymru, Estyn ar gyfer Addysg ac Arolygiaeth Gofal a Gwasanaethau Cymdeithasol (AGGCC).

Mae Swyddfa Archwilio Cymru yn cyhoeddi adroddiad blynyddol ar ran Archwilydd Cyffredinol Cymru, sef yr Adroddiad Gwella Blynyddol. Mae'r crynodeb hwn yn crynhoi canlyniadau'r holl waith y mae SAC yn ei wneud yn ystod y flwyddyn.

Iechyd a Diogelwch Corfforaethol

Mae'r Cyngor wedi ymrwymo i'w ddyletswyddau a'i gyfrifoldebau fel cyflogwr o ran iechyd a diogelwch. Rheoli gweithleoedd sy'n ddiogel i iechyd pob un o weithwyr, isgontractwyr, budd-ddeiliaid y Cyngor ac aelodau'r cyhoedd yw un o'n prif flaenoriaethau. I fodloni'r flaenoriaeth hon, rydym yn bwriadu bodloni gofynion Deddf Iechyd a Diogelwch yn y Gwaith 1974 a deddfwriaethau cysylltiedig eraill cyn belled ag sy'n rhesymol ymarferol.

Atodiadau

Atodiad A – Cofrestr Risg Cynllun y Cyngor 2019/20

Adborth a sut i gael Rhagor o Wybodaeth

Mae nifer o ddogfennau cysylltiedig sy'n ategu at yr Adroddiad Perfformiad Blynyddol hwn. Gellir cael y rhain drwy'r dolenni canlynol:

- Cynllun Cyngor Sir y Fflint 2019/20
- Adroddiad Monitro Blynyddol Cynllun Cyngor Sir y Fflint 2019/20
- Adroddiad Perfformiad Blynyddol Gwasanaethau Cymdeithasol Sir y Fflint 2019/20
- Adroddiad Blynyddol Cynllun Cydraddoldeb Strategol 2019/20
- Adroddiad Monitro'r Gymraeg 2019/20

Diolch i chi am ddarllen ein Hadroddiad Perfformiad Blynyddol ar gyfer 2019/20.

Croesewir eich sylwadau a'ch awgrymiadau ynghylch sut y gallem wella'r cynnwys a chynllun yr Adroddiad Perfformiad Blynyddol ar gyfer y dyfodol.

Cysylltwch â ni ar:

Rhif ffôn: 01352 702744

Anfonwch e-bost at: corporatebusiness@flintshire.gov.uk