



# Adroddiad Perfformiad Blynyddol 2024/25



## Tabl Cynnwys

1.	Cyflwyniad	3
2.	Llwyddiannau Allweddol - 2024/25	4
3.	Meysydd i'w Gwella	17
4.	Perfformiad Cynllun y Cyngor 2024/25	21
5.	Monitro'r Gyllideb	24
6.	Gwerth Cymdeithasol	25
7.	Rheoli Risg	26
8.	Datganiad Llywodraethu Blynyddol 2024/25	27
9.	Hunanasesiad Corfforaethol 2024/25	29
10.	Rheoleiddio, Archwilio ac Arolygu	32
11.	Cynllun Cydraddoldeb Strategol	33
12.	Y Gymraeg	34
13.	Gweithgarwch Partneriaethau a Chydweithio	35
14.	Newid Hinsawdd - Beth Rydym Ni Wedi'i Wneud Hyd Yma a Beth Nesaf	36
15.	Gwybodaeth Gefndir Ychwanegol	38
16.	Adborth	39



**Neal Cockerton**  
Prif Weithredwr



**Y Cyngorydd**  
**Dave Hughes**  
Arweinydd y  
Cyngor

Mae Cyngor Sir y Fflint yn ymfalchio yn y ffaith ei fod yn Gyngor sy'n perfformio'n dda ar gyfer ei gymunedau lleol, ac yn Gyngor sy'n cael ei arwain a'i gymell gan gyfres o werthoedd cymdeithasol cryf, fodd bynnag, mae'r Cyngor yn gweithredu mewn amgylchedd heriol gyda phwysau cyllidebol cynyddol ac mae'r Cyngor yn cydnabod bod angen siwrnai o adolygu a newid parhaus arnom i gyflawni ein hamcanion a chynnal gwasanaethau effeithiol ac effeithlon.

Mae Cyngor Sir y Fflint yn Gyngor blaengar sy'n cael ei lywodraethu'n dda. Rydym yn parhau i berfformio'n dda fel darparwr uniongyrchol a chomisiynydd gwasanaethau cyhoeddus ac fel partner i eraill.

Mae'r adroddiad hwn yn rhoi trosolwg lefel uchel o berfformiad y Cyngor yn ystod 2024/25.



## Llwyddiannau Allweddol – 2024/25

Mae'r flwyddyn ddiwethaf wedi bod yn un heriol arall, fodd bynnag, fel Cyngor rydym wedi parhau i ddarparu gwasanaethau o ansawdd da a chefnogi preswylwyr Sir y Fflint. Isod, ceir detholiad yn unig o'r enghreifftiau niferus o berfformiad cadarnhaol yn ystod 2024/25:

### Addysg ac Ieuencid:

- **Datblygu Ystâd Ysgolion** - Yn 2024/25, mae'r Cyngor wedi parhau i gyflwyno rhaglen uchelgeisiol gyda'r nod o wella ystâd ysgolion Sir y Fflint, gan sicrhau bod ein dysgwyr yn elwa o amgylchedd dysgu diogel a modern, sydd o ansawdd uchel. Ymhlith rhai o'r uchafbwyntiau mae:
  - o **Buddsoddiad gwerth £175.8 miliwn:** Cymeradwyo amlen ariannu dreigl 10 mlynedd yn y Rhaglen Amlinellol Strategol i gynnal a thyfu buddsoddiadau yn ystâd ysgolion Sir y Fflint.
  - o **Ysgol Cyfrwng Cymraeg Newydd:** Dechreuwyd adeiladu Ysgol Gymraeg Croes Atti, gwerth £15.7 miliwn, a oedd yn nodi carreg filltir bwysig wrth ehangu addysg cyfrwng Cymraeg yn yr ardal.
  - o **Gwelliannau sy'n Canolbwyntio ar y Gymuned:** Derbyniwyd tua £470,000 mewn cyllid gwella cyfalaf drwy Grant Cyfleusterau Cymunedol Llywodraeth Cymru, gan wella cyfleusterau ar safleoedd ysgolion amrywiol a gwella mynediad i'r gymuned.
  - o **Gwella Isadeiledd Chwaraeon:** Cafodd gwaith adnewyddu gwerth £122,000 ei wneud ar gyrtiau amlbwrpas ar gampws Ysgol yr Wyddgrug, gyda chefnogaeth gan Gydweithrediad Cyrtiau Chwaraeon Cymru a'r Grant Cyfleusterau Cymunedol.

- o **Buddsoddiad Cyfalaf Gwerth £14 Miliwn:** Cafodd £14 miliwn ei rannu ar draws y rhwydwaith ysgolion, er mwyn gwella cyfleusterau dysgu a chefnogi amgylchedd dysgu gwell.
- o **Diogelu a Diogelwch:** Cynhaliwyd 16 o adolygiadau diogelwch ar draws safleoedd ysgolion, ac fe ddyrannwyd dros £90,000 i gefnogi ysgolion i wneud gwelliannau hanfodol a sicrhau bod mesurau diogelu mwy cadarn ar waith.
- o **Gwaith Diogelwch ac Amgylcheddol:** Fe gomisiynwyd arolygon coed ar gyfer pob safle ysgol, gan fynd i'r afael â phryderon risg uchel a difrod stormydd, er mwyn sicrhau diogelwch a hirhoedledd yr ystadau.

Mae'r mentrau hyn yn adlewyrchu ein hymroddiad parhaus i ddarparu profiad addysgol o'r radd flaenaf i fyfyrwyr Sir y Fflint a chynnal diogelwch, sicrwydd a hygyrchedd ein hysgolion.

- **Rhaglen Cydsyniad** - Yn 2024/25, parhaodd y Cyngor â'i ymdrechion i addysgu a grymuso pobl ifanc drwy'r Rhaglen Cydsyniad, sydd ar gael i bob dysgwr Blwyddyn 9 ledled y Sir. Mae'r gweithdy rhyngweithiol hwn yn mynd i'r afael â materion hollbwysig sy'n ymwneud â chydsyniad rhywiol, gan gynnwys tynnu a rhannu delweddau rhywiol ar ffonau symudol. Eleni, mae'r rhaglen wedi'i hailfodelu i fod yn fwy

## Llwyddiannau Allweddol – 2024/25

2

fforddiadwy a hygyrch gan gynnal ei hymgysylltiad, ei pherthnasedd a'i hansawdd. Mae prosiectau gwaith ieuencid newydd a phresennol ac atgyfeiriadau at asiantaethau partner yn mynd i'r afael â materion sy'n dod i'r amlwg trwy'r rhaglen hon.

- **Presenoldeb ar draws Ysgolion Sir y Fflint** – Mae presenoldeb yn yr ysgol yn parhau i wella, ac mae cydweithio cadarn rhwng ysgolion a'r Cyngor, er mwyn hyrwyddo pwysigrwydd ymgysylltiad rheolaidd mewn addysg. Mae ystod eang o strategaethau wedi cael eu rhoi ar waith i gefnogi a gorfodi presenoldeb, gan arwain at gyfradd presenoldeb cyffredinol o 91.3% ar draws ysgolion cynradd ac uwchradd Sir y Fflint. Mae hyn yn cynrychioli'r drydedd lefel presenoldeb uchaf yng Nghymru, ac roedd presenoldeb mewn ysgolion uwchradd yr uchaf ar draws y wlad.
- **Codi Ymwybyddiaeth** - Mae timau Cyfiawnder Ieuencid a Gwasanaethau Ieuencid y Cyngor, yn aml mewn partneriaeth â sefydliadau eraill, wedi datblygu a chyflwyno ystod o ymyriadau yn llwyddiannus, gyda'r nod o hybu ymwybyddiaeth pobl ifanc o effeithiau ymddygiadau peryglus. Mae'r mentrau hyn wedi helpu i ddatblygu sgiliau allweddol o ran rheoli sefyllfaoedd heriol, a thrwy hynny wella diogelwch personol a chymunedol.
- **Model Fflint yr Ifanc** - Daeth model cyfranogiad 'Fflint yr Ifanc', a dreialwyd yn haf 2024, â phobl ifanc o ysgolion uwchradd a chymunedau lleol ynghyd i ganolbwyntio ar flaenoriaethau a rennir. Nod y rhaglen oedd meithrin

ymdeimlad o berthyn ac ymestyn dealltwriaeth o brosesau gwneud penderfyniadau'r Cyngor. Yn dilyn cynllun peilot llwyddiannus, fe lanswyd Fflint yr Ifanc yn swyddogol ym mis Tachwedd 2024, gyda chynrychiolaeth o bob ysgol uwchradd a fforwm ieuencid y sir. Mae gweithdai a gynhaliwyd ym mis Chwefror a mis Mawrth 2025, ochr yn ochr â rhagor o weithgareddau ymgysylltu ar-lein sy'n gysylltiedig â newid hinsawdd, wedi cryfhau'r model. Mae partneriaethau cadarn wedi'u datblygu hefyd â'r Genhadaeth Ddinesig, Theatr Clwyd a Swyddfa'r Comisiynydd Plant.

- **Ymyriadau a Chyfleoedd Dysgu Anffurfiol** - Mae'r Gwasanaeth Ieuencid, gan gynnwys Chwarae, wedi ehangu ei ystod o ymyriadau wedi'u targedu a chyfleoedd dysgu anffurfiol, yn sylweddol. Mae'r mentrau hyn wedi gwella sgiliau, hyder ac ymgysylltiad pobl ifanc, gan gyfrannu'n gadarnhaol at les a gwytnwch.
- **Rhyngweithiad Plant a Rhieni** - Mae'r Tîm Datblygu Chwarae wedi cyflwyno sawl rhaglen i annog rhyngweithio ystyrion rhwng plant a rhieni. Mae rhaglenni megis Hwyl gyda Ffoneg a Lles Chwarae wedi cefnogi 188 o blant hyd yma. Mae rhaglenni ychwanegol megis PlayPals, Cynnydd Chwareus ac Amser Cinio Rhydd wedi ymgysylltu'n uniongyrchol â phlant, gyda thros 4,000 o bobl yn bresennol yn y sesiynau hyn drwy gydol y flwyddyn.
- **Y Gymraeg** - Mae cynnydd sylweddol wedi'i wneud o ran meithrin sgiliau a hyder disgyblion ac aelodau staff mewn lleoliadau cyfrwng Saesneg. Caiff hyn ei adlewyrchu yn

2

## Llwyddiannau Allweddol – 2024/25

nifer yr ysgolion sy'n gweithio trwy'r Wobr Cymraeg Campus, a'r cynnydd yn y nifer sy'n manteisio ar gyfleoedd dysgu proffesiynol. Yn ogystal, mae darpariaeth y Gymraeg o fewn y Gwasanaethau Ieuenctid wedi'i datblygu mewn modd cadarnhaol. Mae'r datblygiadau hyn yn cyfrannu'n uniongyrchol at darged Llywodraeth Cymru i gyrraedd miliwn o siaradwyr Cymraeg erbyn 2050 ac yn cefnogi'r amcanion allweddol yng Nghynllun Strategol Cymraeg mewn Addysg y Cyngor.



## Llwyddiannau Allweddol – 2024/25

4

**Cyllid:**

- **Gwariant** - Rheolodd y Cyngor ei wariant o fewn £296,000 o'i gyllideb o £368 miliwn (amrywiad o 0.1% yn unig).
- **Prosesu Anfonebau** - Cafodd 293,664 o anfonebau cyflenwyr eu prosesu a'u talu ar amser, a oedd yn gyfanswm o £1.377 biliwn.
- **Hawliadau Yswiriant** - Fe ddeliwyd gyda 568 o hawliadau yswiriant ar draws 23 polisi – sef 319 o hawliadau Atebolrwydd Cyhoeddus, 162 o hawliadau yswiriant modur Cyngor Sir y Fflint, 8 o hawliadau Atebolrwydd Cyflogwyr a 79 o hawliadau eiddo Cyngor Sir y Fflint. Llwyddwyd i weithredu system feddalwedd newydd er mwyn helpu i fonitro ac adolygu pob hawliad a gyflwynir. Cefnogwyd Gwella drwy drefnu'r holl bolisiau yswiriant angenrheidiol i ddiogelu'r busnes a'r Cyngor.
- **Datganiad Cyfrifon** - Mae'n ofyniad statudol bod y Cyngor yn cyhoeddi ei gyfrifon wedi'u harchwilio yn flynyddol. Mae dyddiad cau ar wahân i'r Prif Swyddog Cyllid lofnodi set ddrafft o gyfrifon ac i'r fersiwn archwiliedig derfynol gael ei chymeradwyo gan aelodau etholedig, ac fe'u cyflwynir i'r Pwyllgor Llywodraethu ac Archwilio. Cwblhaodd y Cyngor y gwaith o lunio ac archwilio Datganiad Cyfrifon 2023/24 yn allanol, o fewn y terfynau amser cenedlaethol, a chawsant eu paratoi i safon uchel.
- **Cymorth Ariannol** - Fe ffurfiwyd grŵp prosiect ar draws y gwasanaeth i ddarparu cefnogaeth i sefydlu Gwella, sef cwmni masnachu awdurdod lleol newydd. Roedd

y cymorth yn cynnwys trosglwyddo i fodel asiantaeth, creu system gyfrifyddu ariannol newydd, systemau rheoli arian, cyfrifon banc a gweithio ar y safle gyda thîm Gwella i gefnogi a hyfforddi'r tîm cyllid drwy gydol y cyfnod trosglwyddo a thu hwnt.



## Llywodraethu:

- **Casglu Ardrethi Busnes a Threth y Cyngor** - Yn ôl ystadegau Llywodraeth Cymru a gyhoeddwyd yn ddiweddar, bu i'r Cyngor gyflawni cyfraddau casglu yn ystod y flwyddyn o 97.2% ar gyfer Treth y Cyngor a 98.5% ar gyfer Ardrethi Annomestig yn 2024/25. Roedd y canlyniadau hyn yn gosod Sir y Fflint â'r ail gyfradd casglu uchaf yng Nghymru.
- **Rheoli Ôl-ddyledion** - Mae'r Cyngor yn parhau i berfformio'n dda o ran rheoli ôl-ddyledion, ac mae cyfanswm yr ôl-ddyledion sy'n weddill (ar draws yr holl flynyddoedd ariannol) yr ail isaf yng Nghymru.
- **Prosiect Adleoli'r Ganolfan Ddata**- Llwyddodd y Cyngor i adleoli ei ddwy ganolfan ddata i gyfleuster modern, newydd a phwrpasol, fel rhan o'r Rhaglen Ad-drefnu Swyddfeydd. Dyma oedd y prosiect mwyaf erioed i'r Gwasanaeth TG ei gyflawni, a gwblhawyd ar amser ac o fewn y gyllideb, er gwaethaf yr amserlen bendant. Roedd y prosiect yn cynnwys adeiladu'r cyfleuster newydd a darparu'r holl isadeiledd a gwasanaethau ategol. Dros benwythnos yr adleoli, gweithiodd 51 aelod o staff TG 795 awr ychwanegol er mwyn sicrhau trosglwyddiad di-dor ar gyfer yr holl systemau a gwasanaethau. Digwyddodd yr adleoliad ym mis Chwefror 2025 a chafodd ei weithredu'n llwyddiannus heb unrhyw ddigwyddiadau sylweddol, gan sicrhau parhad gwasanaethau.
- **Bodlonrwydd Cwsmeriaid Cymdeithas Arloesi Technoleg a Moderneiddio (SOCITM)** - Cyflawnodd Gwasanaethau Busnes TG y Cyngor ganlyniadau da yn Arolwg Bodlonrwydd Cwsmeriaid y Gymdeithas Arloesi, Technoleg a Moderneiddio (SOCITM), gan sgorio canolrif o 5.78 allan o 7.00, ein hail ganlyniad uchaf hyd yma. Cafodd Sir y Fflint ei chydabod yn y chwarter uchaf mewn perthynas â rhannu'r wybodaeth ddiweddaraf â chwsmeriaid ynghylch prosiectau TG ac o ran effeithlonrwydd ei sianeli cyfathrebu. Bu i'r Cyngor berfformio'n dda hefyd o ran sgiliau gwasanaeth i gwsmeriaid, cymhwysedd technegol a datrys problemau.
- **Strategaeth Rheoli Data a Gwybodaeth**- Er bod data cyfeiriadau'r Cyngor yn parhau i dderbyn Statws Platinwm, mae'r Strategaeth Rheoli Gwybodaeth a Data yn cael ei diwygio. Mae gweithgor traws-wasanaeth wedi'i sefydlu i ailddiffinio'r weledigaeth a'r amcanion, ac i ddatblygu a rhoi cynllun gweithredu cynhwysfawr ar waith ar gyfer gwella.
- **Adleoli Swyddfeydd**- Bu i'r Cyngor gefnogi'r gwaith o adleoli aelodau staff i Dŷ Dewi Sant a Swyddfeydd y Cyngor yn y Fflint yn llwyddiannus. Roedd y gwaith yn cynnwys darparu isadeiledd ategol, gweithredu cyfleusterau gweithio'n hybrid a sicrhau parodrwydd TG – cyflawnwyd y cyfan o fewn terfynau amser tynn.
- **Gwasanaeth Archwilwyr Meddygol**- Mewn cydweithrediad â'r Swyddfa Gofrestru Gyffredinol, Iechyd Cyhoeddus Cymru, a'r Gwasanaeth Archwilwyr Meddygol, bu i'r Cyngor gyflwyno'r Gwasanaeth Archwilwyr Meddygol statudol ar 9 Medi 2024, fel sy'n ofynnol o dan Ddeddf Iechyd a Gofal 2022. Mae'r gwasanaeth hwn yn sicrhau bod pob marwolaeth lle nad oes angen ymchwiliad gan grwner, yn cael ei hadolygu'n annibynnol gan Archwiliwr Meddygol, cyn cyhoeddi tystysgrif marwolaeth, er mwyn sicrhau mwy o dryloywder ac ymddiriedaeth y cyhoedd.

## Tai a Chymunedau:

Mae cynnydd cyffredinol yn dangos bod y strategaethau sydd ar waith yn cael effaith go iawn o ran gwella sefydlogrwydd tai ar gyfer y sawl sydd fwyaf o'i angen:

- **Llai o Leoliadau Gwely a Brecwast** - Yn dilyn llwyddiant cynllun i arallgyfeirio llety dros dro a gefnogwyd gan y Cabinet ym mis Hydref 2024, rydym bellach wedi gweld symudiad cadarnhaol o ran lleihau costau a nifer y lleoliadau ar gyfer aelwydydd digartref mewn llety brys (gwesty a gwely a brecwast).
- **Cyfradd Atal Digartrefedd** - Gyda chyfradd llwyddiant o 65%, sy'n rhagori ar y targed o 60% ac yn perfformio'n well na'r cyfartaledd cenedlaethol o 59%, mae'n amlwg bod yr ymdrechion atal yn cael effaith gadarnhaol.
- **Cymorth Digartrefedd** - Mae helpu 326 o aelwydydd i adael digartrefedd a symud ymlaen o lety dros dro yn gynydd o 25% o'i gymharu â'r flwyddyn flaenorol—cyflawniad rhagorol arall. Mae'n dangos cynnydd go iawn, nid yn unig o ran darparu lloches dros dro, ond o ran helpu pobl i sefydlogi eu sefyllfaoedd byw.
- **Adolygiad Cadarnhaol o Wasanaethau** - Mae'r adborth cadarnhaol a'r ganmoliaeth o'r Adolygiad Annibynnol a gynhaliwyd gan Ymgynghorwyr Tai Neil Morland and Co yn arwydd calonogol bod y gwasanaethau Cymorth Tai a Digartrefedd ar y trywydd cywir. Mae'r ffaith bod llawer o'r argymhellion eisoes ar waith yn cynnig hyder yn y weledigaeth ac yn dangos bod dull blaengar o ran gwella gwasanaethau.
- **Cofrestr Tai Arbenigol** - Mae ailgartrefu 20 o aelwydydd ag anabledau arwyddocaol yn llwyddiannus mewn tai hirdymor priodol yn enghraifft wych o gymorth wedi'i deilwra. Mae sicrhau bod tai wedi'u haddasu i ddiwallu anghenion meddygol a hygyrchedd penodol yn hanfodol er mwyn creu sefydlogrwydd parhaol ar gyfer aelwydydd diamddiffyn.
- **Cartrefi Newydd**- Mae darparu 162 o gartrefi newydd mewn partneriaeth â Llywodraeth Cymru a phartneriaid tai yn gyflawniad cadarnhaol. Mae'n mynd i'r afael â phroblemau o ran cyflenwad a fforddiadwyedd, gan helpu i ddiwallu'r galw am dai.
- **Tai Ychwanegol**- Caffael 12 cartref a dod â 24 eiddo gwag yn ôl i ddefnydd gan ddefnyddio cyllid y Rhaglen Gyfalaf ar gyfer Llety Dros Dro. - Manteisio i'r eithaf ar y stoc bresennol a sicrhau bod mwy o gartrefi ar gael yn gyflym.
- **Gwelliannau i'r Stoc Dai** - Gwnaethpwyd gwelliannau sylweddol i eiddo, er mwyn gwella perfformiad ac effeithlonrwydd thermol, a thrwy hynny leihau costau gwresogi a biliau trydan ein tenantiaid.
- **Safonau Ansawdd Tai Cymru** - Mae'r cynnydd tuag at fodloni'r Safonau Ansawdd Tai Cymru newydd yn gadarnhaol gyda chyfradd boddhad o 98% ar gyfer y gwaith adnewyddu.
- **Ceisiadau Porth Cymorth Tai** - Cafodd 100% o'r ceisiadau eu prosesu o fewn 5 diwrnod, sy'n sylweddol uwch na'r targed o 85%. Mae hyn yn dangos effeithlonrwydd yn y system a phwysigrwydd ymateb yn gyflym i anghenion tai.
- **Tîm Gwasanaeth Cefnogi Llety yn y Gymuned** - Derbyniodd y tîm dros 500 o alwadau y tu allan i oriau gyda 316 achos lle'r oedd angen gwasanaeth ar breswylwyr.
- **Uwchraddio Digidol** - Mae 13 cynllun cymunedol wedi'u

## Llwyddiannau Allweddol – 2024/25

- huwchraddio'n ddigidol, ac mae gwaith wedi'i drefnu i gwblhau'r cynlluniau sy'n weddill erbyn diwedd 2025.
- **Gwasanaethau Cefnogaeth yn ôl yr Angen**- Mae comisiynu Gwasanaethau Cefnogaeth yn ôl yr Angen yn llwyddiannus yn helpu i ddarparu ystod eang o gefnogaeth hanfodol sy'n gysylltiedig â thai i unigolion yn y gymuned, a all atal digartrefedd a helpu i gynnal sefyllfaoedd tai sefydlog.
  - **Gwobr Arfer Gorau** (Partneriaeth ULIMaD) Ystyried cydnabyddiaeth o bartneriaeth ULIMaD (Un Llwybr Mynediad at Dai) ar draws Sir y Fflint, Sir Ddinbych a Chonwy yn fodel arfer gorau ar gyfer prosesau clir, cysondeb o ran rheoli ceisiadau ac arweinyddiaeth strategol, o fewn Ymchwil Llywodraeth Cymru ([Archwilio'r dyraniad tai cymdeithasol yng Nghymru](#)).
  - **Gwobrau Partner y Flwyddyn** – Cyrhaeddodd y Cyngor y rhestr fer ar gyfer partner y flwyddyn yn noson wobrwyo Kaleidoscope 2025.
  - **Adolygiad Tai Gwarchod** - Cynnydd sylweddol o ran yr adolygiad o dai gwarchod ac ail-ddynodi nifer o gynlluniau o dai gwarchod i dai anghenion cyffredinol, gan gefnogi cynlluniau hirdymor y Cyngor i gynyddu'r cyflenwad o lety un ystafell wely, er mwyn lleddfu'r pwysau ar wasanaethau digartrefedd.
  - **Bwyd Da Sir y Fflint** - Mae ail-lansio mudiad Bwyd Da Sir y Fflint ym mis Medi 2024 a datblygu dull system gyfan o fynd i'r afael â thlodi bwyd yn gam arwyddocaol. Bydd dod â grwpiau strategol, gweithredol a gweithgorau ynghyd yn sicrhau ymdrech gydlynol ar draws sectorau, gan greu dull cynaliadwy ac effeithiol o ran diogelwch bwyd.
  - **Ffrwythau am Ddim mewn Ysgolion Uwchradd** - Ers dechrau'r flwyddyn ysgol, mewn cydweithrediad â Gwasanaethau Arlwygo Newydd ac Oren, rydym wedi ariannu darpariaeth o 4,300 darn o ffrwyth bob wythnos i'r 13 ysgol uwchradd yn Sir y Fflint.
  - **Gwobr Partneriaeth Bwyd Lleol** - Mae £13,043.00 o gyllid cyfalaf wedi'i ddyfarnu i 10 sefydliad/ canolbwynt cymunedol/ prosiect.
  - **Grant Cymorth Bwyd Uniongyrchol** - Mae £135,280.02 o gyllid cyfalaf a refeniw wedi'i ddyfarnu i 47 o sefydliadau/ canolbwyntiau cymunedol/ prosiectau er mwyn sicrhau y gall ystod eang o fentrau, o fanciau bwyd i geginau cymunedol, barhau â'u gwaith hanfodol o gefnogi'r rhai sydd eu hangen fwyaf.
  - **Cronfa Canolfannau Clyd** - Mae £65,177 wedi'i ddyfarnu i 26 o ganolbwyntiau cymunedol drwy'r Gronfa Canolfannau Clyd, sy'n ffordd wych o fynd i'r afael ag ansicrwydd bwyd a thlodi tanwydd, yn enwedig dros y misoedd oeraf. Yn ogystal â bwyd, mae'r manau hyn yn cynnig cynhesrwydd ac ymdeimlad o gymuned ar gyfer unigolion sydd o bosibl yn ei chael hi'n anodd.
  - **Cymorth dros y Nadolig** - Mewn cydweithrediad â Gwasanaethau Arlwygo Newydd, darparwyd 80 o barseli bwyd i breswylwyr Sir y Fflint sydd mewn llety digartrefedd. Mewn cydweithrediad â Well-Fed, cafodd 50 o fasgedi bwyd eu darparu i breswylwyr Sir y Fflint sy'n byw mewn llety gwarchod. Cafodd mwy na 30 o focsys esgidiau Nadolig eu casglu gan weithwyr y Cyngor Sir a'u rhoi i blant mewn unedau i deuluoedd sy'n ddigartref ac Eglwys Sant Pedr.

# Llwyddiannau Allweddol – 2024/25

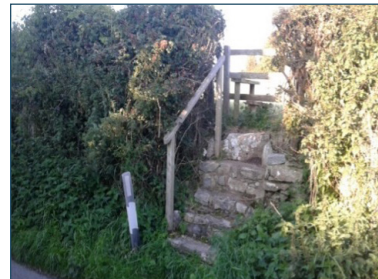
2

## Cynllunio, yr Amgylchedd a'r Economi:

- **Statws Coedwigoedd Cenedlaethol** – Parc Gwepra oedd y safle cyntaf yn Sir y Fflint i gael statws Coedwig Genedlaethol.
- **Clefyd Coed Ynn** - Cafodd 100 o goed oedd â chlefyd coed ynn eu torri yng Ngwepra. Plannwyd 8 coeden safonol a 1,200 o goed chwip yn eu lle.
- **Plannu Coed** - Cafodd 4,255 o goed eu plannu ar draws 36 o safleoedd, gan gynnwys 140 o goed safonol a 4,115 o goed chwip.
- **Prosiectau Bioamrywiaeth** - Roedd y rhain yn cynnwys adfer pyllau, gosod blychau adar ac ystlumod a phrosiectau plannu mewn ysgolion.
- **Rheoli Ystadau** - Caiff 47 hectar o dir a oedd yn cael ei dorri yn flaenorol, ei reoli ar gyfer amrywiaeth bywyd gwyllt ar hyn o bryd.
- **Cynllun Gwella Hawliau Tramwy** - Wrth weithio i gyflawni'r Cynllun, mae 43 o gathiau mochyn wedi cael eu gosod er mwyn gwella hygyrchedd i gefn gwlad yn ogystal â gwella safonau llwybrau ac arwyneb dros 3,000 metr sgwâr.
- **Gwaith Grant Gwella Mynediad** - Fe gyflawnwyd gwerth £75,000 a mwy o waith Grant Gwella Mynediad ar gynlluniau cyfalaf amrywiol. Yn ystod 2024-25, fe ddarparwyd cyllid i awdurdodau lleol gan Lywodraeth Cymru drwy Grant Gwella Mynediad. Diben y grant oedd cefnogi'r gwaith o wella mynediad i'r rhwydwaith Hawliau Tramwy Cyhoeddus, tir mynediad agored a mannau gwyrdd. e.e. gosod giât mochyn neu giât sy'n cau ar ei

phen ei hun yn lle sawl camfa, adeiladu grisiau carreg, llwybrau pren a llwybrau pwrpasol gyda charreg neu darmac.

- **Llwybr Troed Cyhoeddus 415/1/20 Trelawnyd** - Cysylltodd ffermwr lleol â'r Tîm Mynediad ynglŷn â'r syniad o osod mainc a phlac er cof am ei ddiweddar dad, a oedd wedi ffermio'r tir drwy gydol ei fywyd ac a oedd yn caru'r golygfeydd ar draws ochr y bryn a'r arfordir o'r man hwn. Nid oedd y gamfa wreiddiol yn addas i'r diben ac roedd angen grisiau newydd hefyd. Mae'r Tîm Mynediad wedi gweithio gyda'r ffermwr i hwyluso'r cais hwn ac felly roedd angen dwy giât fel bod modd ffensio ardal fechan, lle na all y da byw ymyrryd â'r fainc. Mae'r fainc wedi cael ei phrynu a'i gosod gan y ffermwr ac mae hefyd yn ymgymryd â'r gwaith ffensio i gyd-fynd â'r giât mochyn newydd.



Cyn



Ar ôl

- **Mae Llwybr Troed Cyhoeddus 77** yn gyswllt gwych rhwng yr A5119 a Lôn Black Brook, Sychdyn i breswylwyr y pentref a cherddwyr sy'n defnyddio'r llwybr ar y teithiau cerdded gwledig cylchol sy'n cael eu hyrwyddo yn Sir y Fflint. Cafodd y llwybr hwn ei wella drwy ddefnyddio cyllid o'r Grant Gwella Mynediad. Roedd wyneb y llwybr troed yn

## 2

## Llwyddiannau Allweddol – 2024/25

anwastad, yn cael ei effeithio gan lifogydd ac yn fwdlyd yn ystod tywydd gwlyb. Roedd y gwaith yn cynnwys codi lefel y llwybr ac yna rhoi wyneb newydd ar 87 metr o'r llwybr presennol gyda tharmac. Yn ogystal â sicrhau bod y llwybr yn fwy croesawgar, mae'r gwaith hwn hefyd wedi sicrhau bod y llwybr yn un addas i bobl ag anableddau. Gan weithio gyda'n Tîm Bioamrywiaeth, mae 300 o fylbiau cennin pedr gwyllt, clychau'r gog brodorol ac eirlysiau wedi'u plannu, yn ogystal â hadau blodau gwyllt cymysg sy'n tyfu'n isel, a fydd yn gwella'r llwybr cyhoeddus hwn ymhellach.



Cyn



Yn ystod



- Ar ôl

**Isadeiledd Gwyrdd** - Gwaith traws-adrannol ar gyfer Isadeiledd Gwyrdd Trefi, dal ati gyda'r gweithgor isadeiledd gwyrdd canol tref, o dan gydlynid y tîm adfywio. Gwaith allweddol y grŵp hwn: Archwiliadau Isadeiledd Gwyrdd Trefi, Plannu coed ar strydoedd ôl-weithredol – defnyddio tyllau coed, adnodd Mapio Natur, Seminar Cyflawni Isadeiledd Gwyrdd yn Sir y Fflint i Staff, cais am gyllid ar y cyd.

- **Manteision o Dderbyn y Cyllid Grant** - Cynyddu gallu yn sylweddol gydag aelodau staff a ariennir drwy grant. 3 aelod o staff bioamrywiaeth llawn amser. Buddsoddi'n sylweddol mewn peiriannau er mwyn cefnogi newidiadau o ran rheoli ystadau. Manteision bioamrywiaeth ar draws safleoedd prosiect.
- **Prosiectau'r Gronfa Ffyniant Gyffredin** - Cafodd prosiectau eu cwblhau ar amser ac o fewn y gyllideb:
  - o Cysylltu Cefn Gwlad a'r Arfordir - Fe wnaeth dros £400,000 ddarparu'r sylfeini ar gyfer parc arfordir hygyrch sy'n dathlu amgylchedd naturiol a threftadaeth arfordir Cymru. Fe arweiniodd hyn at lansio Parc Arfordir Sir y Fflint fel rhan o'r digwyddiad 'Gŵyl y Môr' yng Nghastell y Fflint.
  - o Dyffryn Maes Glas - Mwy na £600,000 ac adlewyrchu nodau uchelgeisiol strategaeth 10 mlynedd yr Ymddiriedaeth. Roedd hon yn rhaglen amrywiol o brosiectau gwella yn cynnwys gweithgareddau corfforol, cymdeithasol a diwylliannol, i gyd yn cael eu darparu o fewn y 70 acer o Barc Treftadaeth Dyffryn Maes Glas.

## Llwyddiannau Allweddol – 2024/25

2

- **Effaith Gwirfoddoli** - Cafodd dros 3,140 o oriau eu cyfrannu gan 50 o wirfoddolwyr ym Mharc Gwepra yn unig.
- **Pencampwyr Eco Sir y Fflint** - Cyflwyno rhaglenni cynaliadwyedd ysgolion cynradd mewn partneriaeth â'r Gwasanaethau Chwarae.
- **Monitro'r Cynllun Datblygu Lleol (CDLI)** - Cafodd yr Adroddiad Monitro Blynyddol cyntaf ei fabwysiadu gan y Cabinet a'i gyflwyno i Lywodraeth Cymru cyn y dyddiad cau (31 Hydref 2024).
- **Effeithlonrwydd Ynni** - Mae'r Cyngor wedi gwneud cynnydd sylweddol i hyrwyddo effeithlonrwydd ynni ledled Sir y Fflint, gan gefnogi aelwydydd preifat a chartrefi sy'n eiddo i'r cyngor:
  - o Mynediad at Gyllid: Galluogwyd 453 o aelwydydd preifat i gael mynediad at gyllid i wneud gwelliannau effeithlonrwydd ynni hanfodol.
  - o Cyngor a Chymorth: Darparwyd cyngor am effeithlonrwydd ynni i 452 o aelwydydd, gan helpu preswylwyr i wneud dewisiadau deallus er mwyn defnyddio llai o ynni a gostwng eu biliau.
  - o Uwchraddiadau Effeithlonrwydd Gwres: Gosodwyd 496 o fwyleri nwy cyddwyso ynni effeithlon newydd yng nghartrefi Cyngor Sir y Fflint, gan wella effeithlonrwydd gwres a lleihau allyriadau carbon.
  - o Gwelliannau Insiwleiddio: Rhoddwyd deunydd insiwleiddio mewn croglofftydd a/neu waliau ceudod

mewn 301 o gartrefi'r Cyngor, gan arwain at wella perfformiad thermol a cholli llai o wres.

- **Canol Trefi:**

- o Darparwyd grantiau gwerth dros £1 filiwn yn ystod 2024/25 i ariannu gweithgareddau i wella bywiogrwydd a hyfywedd canol trefi ledled Sir y Fflint.
- o Darparwyd pecynnau cymorth pwrpasol i 50 o fusnesau canol trefi ledled Sir y Fflint.
- o Datblygwyd gweledigaeth hirdymor a Chynlluniau Creu Lleoedd ar gyfer trefi ledled Sir y Fflint.
- **Effeithiau Carbon** - Mae contractau adeiladu gwerth oddeutu £81 miliwn dros y blynyddoedd nesaf, yn rhoi ystyriaeth i effeithiau carbon, ac maent wedi ymrwmo i fesurau lleihau carbon fel rhan o'r gwaith.
- **Pecyn Gwaith Newid Hinsawdd** - Mae Ysgol Uwchradd Castell Alun wedi llwyddo i arwain gweithrediad y Pecyn Gwaith Newid Hinsawdd yng nghwricwlwm Cemeg Blwyddyn 9. Mae hwn wedi cael ei groesawu'n fawr gan y disgyblion a roddodd gyflwyniad i'r Pwyllgor Craffu Addysg, a chafodd arweinydd y pwnc, Dr Amanda Heath, Wobr Arweinydd mewn Addysg am ei gwaith i integreiddio hwn yn y cwricwlwm.

- **Cronfa Allweddol Sector a Chefnogi Busnes Twristiaeth Sir y Fflint** - Darparwyd cymorth ariannol ac ymgynghorol wedi'i dargedu ar gyfer y sector twristiaeth a lletygarwch trwy ddwy elfen allweddol: 1) Grantiau Isadeiledd Busnes Twristiaeth a 2) Cronfa Dichonoldeb Sector Twristiaeth. Wedi'i ddarparu gan Gadwyn Clwyd, ar y cyd â Busnes Cymru a Chyngor Sir y Fflint, llwyddodd y prosiect i berfformio'n llawer gwell na'i dargedau gwreiddiol sy'n amlygu darpariaeth effeithiol y prosiect a'r effaith gref ar yr economi dwristiaeth yn lleol:
  - o Cafodd 36 o fusnesau twristiaeth a lletygarwch gyfuniad o grantiau a chymorth ymarferl - gan ragori ar y targed gwreiddiol o 26.
  - o Datblygwyd 6 o astudiaethau dichonoldeb - gan fynd y tu hwnt i'r targed o bedwar.
  - o Cyfanswm y cyllid grant a ddyfarnwyd: £462,527
- **Prentisiaethau Gradd** - Cefnogi ein cenhedlaeth nesaf o ddoniau peirianeg trwy adeiladu capasiti a gallu gyda rhaglenni prentisiaethau gradd a noddur gan Lywodraeth Cymru ar y cyd â Phrifysgol Wrecsam.
- **Buddsoddi a Gwella** - Rhaglen o brosiectau gwella Gwaith Bach a Chyfalaf a chwblhau achosion busnes amlinellol ledled Sir y Fflint. Gwaith parhaus i gytuno ar gyllid a darparu a chynnwys cyfleoedd i ddarparu prosiectau Rheoli Perygl Llifogydd Naturiol uchelgeisiol gwerth £950,00 yn nalgylchoedd afonydd Sir y Fflint.

## Gwasanaethau Cymdeithasol:

- **Ailgomisiynu'r Gwasanaethau Gofalwyr** - Mae'r gwaith o ailgomisiynu ein Gwasanaethau Gofalwyr wedi'i gwblhau, gan wella gwasanaethau i ofalwyr. Fe agorodd GOGDdC eiddo newydd ar Stryd Fawr yr Wyddgrug, a fydd yn ein galluogi i nodi a chysylltu â gofalwyr yn well.
- **Ymyrraeth Gynnar** - Mae ymyrraeth gynnar yn parhau i ddatblygu'r gwasanaeth ac yn ddiweddar, maent wedi symud at y tîm cyswllt cyntaf i blant, gan gefnogi perthynas waith agosach, er mwyn sicrhau bod teuluoedd yn derbyn y gefnogaeth gywir ar yr amser cywir. Yn ogystal, mae wedi ein galluogi i rannu gwybodaeth gymunedol ynghylch gwasanaethau yn Sir y Fflint gyda gweithwyr cymdeithasol.
- **Gwobr Acolâd Gofal Cymdeithasol Cymru 2025** - Mae ein Tîm Dilyniant wedi llwyddo i ennill Gwobr Acolâd Gofal Cymdeithasol Cymru 2025 yn y categori 'Gweithio i Egwyddorion Ymarfer yn Seiliedig ar Gryfderau'. Mae'r gydnabyddiaeth hon yn dathlu eu gwaith rhagorol mewn grymuso unigolion i gyflawni'r hyn sydd wirioneddol yn bwysig iddynt.
- **Y Dderwen** – Fe nodwyd sgôr 'Rhagorol' ar draws pob un o bedair thema arolygu Arolygiaeth Gofal Cymru (AGC) ar gyfer gwasanaethau gofal preswyl ieuenctid.
- **Cyfleuster Gofal Plant Cymraeg** - Croes Atti (Ysgol Gymraeg), Oakenhalt, yw ein cyfleuster gofal plant Cymraeg newydd a'r bwriad yw y bydd ar agor ym mis Medi 2025. Rydym wedi bod yn gweithio'n agos gyda

chydweithwyr addysg i ddatblygu cyfleuster gofal plant ac addysg, a fydd yn darparu 'rhodd' i blant, gan ddarparu profiad chwarae a dysgu gwych. Yn y Fflint, mae Ysgol Cornist wedi dechrau datblygu, gan ddarparu gofal plant y mae gwir angen amdano yn yr ardal, yn ogystal â llwybrau i'r ysgol gyda gofal plant estynedig ar gael, ar gais rhieni.

- **Model Amddiffyn Plant** - Mae'r model amddiffyn plant effeithiol wedi'i gyflwyno ar draws y gwasanaeth, sy'n gweithredu dull amlochrog sy'n blaenoriaethu lles a diogelwch y plentyn, gan ganolbwyntio ar atal, ymyrraeth gynnar a chydweithio rhwng asiantaethau amrywiol.



## Gwasanaethau Stryd a Thrafnidiaeth:

- **Gweithredu Strategaeth Adnoddau a Gwastraff 2024 / 2030** – Fe wnaethom lansio'r strategaeth a'r cynllun gweithredu newydd yn llwyddiannus gyda'r nod o gynyddu cyfraddau ailgylchu a lleihau gwastraff. Roedd y prif ddatblygiadau'n cynnwys:
  - o Trosglwyddo'n llwyddiannus i gasgliadau gwastraff gweddilliol bob 3 wythnos, yn unol â nodau lleihau gwastraff cenedlaethol.
  - o Cyflwyno Polisi Gwastraff Gweladwy mewn Canolfannau Ailgylchu Gwastraff y Cartref, er mwyn helpu i leihau halogiad a gwella cydymffurfiaeth y cyhoedd.
  - o Parhau i gyflawni'r cynllun gweithredu tipio anghyfreithlon ar y cyd (mewn partneriaeth â Thai), sy'n cynnwys addysg ac ymgysylltu gyda chymunedau problemus, a mentrau lleihau gwastraff wedi'u targedu.
- **Galluogi System Ddigidol ar gyfer y Gweithlu** - Trosglwyddo gweithlu'r gwasanaethau stryd cyfan i system amser a phresenoldeb ddigidol, fel nad oes angen taflenni amser papur a gwella rheolaeth o'r gweithlu.
- **Datrysiad Rheoli Storfeydd Digidol** - Cyflwynwyd rhaglen storfeydd digidol newydd er mwyn gwella gwaith olrhain stocrestrau, effeithlonrwydd gweithredol ac atebolrwydd ar draws y Gwasanaethau Stryd.
- **Gwasanaethau Fflyd Mewnol** - Yn dilyn ansolfedd y darparwr allanol ym mis Mai 2024, llwyddwyd i ddarparu'r Gwasanaethau Fflyd yn fewnol. Roedd hyn yn cynnwys trosglwyddiad di-dor o aelodau staff a chyfarpar, gan sicrhau parhad gwasanaeth.
- **Cynllun Rheoli Asedau Priffyrdd Diwygiedig** - Cafodd ei fabwysiadu ym mis Hydref 2024 ac mae'r cynllun hwn sydd wedi'i ddiweddarau yn darparu cyfeiriad strategol ar gyfer rheoli isadeiledd priffyrdd y Sir.
  - o Mae Adroddiadau Statws Blynyddol wedi'u cyflwyno ar gyfer grwpiau asedau mawr, er mwyn sicrhau tryloywder, monitro perfformiad a gwneud penderfyniadau ar sail gwybodaeth.
  - o Cafodd system rheoli asedau newydd ei chaffael ym mis Mawrth 2025, gan alluogi effeithlonrwydd gweithredol gwell, gweithio symudol a rheoli data amser real.
- **Gwobr Platinwm am Ddata Strydoedd** - Cynhaliwyd statws gwobr 'Platinwm' am y drydedd flwyddyn yn olynol. Mae'r gydnabyddiaeth hon yn adlewyrchu cywirdeb a chyflawnrwydd data asedau strydoedd a phriffyrdd y Cyngor, ac yn cefnogi gwaith cynllunio effeithiol gan ymgwymerwyr statudol a budd-ddeiliaid eraill.

Ceir rhestr isod o ambell faes a amlygwyd fel meysydd i'w gwella a meysydd ar gyfer gwaith pellach yn ystod 2025/26 ac ymlaen:

### Cyllid:

- **Recriwtio a Chadw** - Roedd y gwasanaeth yn dal i brofi heriau wrth geisio recriwtio ar gyfer swyddi allweddol penodol, yn arbennig swyddi cyfrifeg sy'n gofyn am gymhwyster proffesiynol. Cytunwyd ar drefniadau dros dro drwy ddefnyddio aelodau staff sydd â phrofiad addas.
- **Systemau Ariannol Newydd** – Cafwyd peth oedi o ran y broses o nodi a gweithredu cyfres newydd o systemau ariannol, a hynny'n bennaf oherwydd diffyg capasiti a blaenoriaethau sy'n cystadlu. Bydd hyn yn cael ei adolygu a'i ddatblygu ar y cyd â phrosiectau allweddol eraill i osod systemau corfforaethol newydd.
- **Dogfennau ategol** - Mae angen gwella'r modd y caiff datganiadau dull eu cwblhau ar amser, i gefnogi cynigion cyllideb, a nodwyd fel rhan o adroddiad archwilio mewnol. Mae mesurau wedi'u cyflwyno i fonitro cyflawniad fel rhan o'r broses gosod cyllideb.
- **Cyllid Allanol Cyfun (AEF)** – Er mai dyma'r chweched Cyngor mwyaf yng Nghymru, mae'n parhau i dderbyn lefel isel o gyllid y pen, 19eg allan o'r 22 o Awdurdodau Lleol yng Nghymru. Bydd sylwadau'n parhau i gael eu gwneud ynghylch sicrhau setliad ariannu tecach.
- **Cynnydd yn y Galw am Wasanaethau** – Mae'r Cyngor yn parhau i wynebu risgiau sylweddol o ran chwyddiant a'r

galw am lawer o'i wasanaethau ac mae hynny'n effeithio ar y sefyllfa ariannol gyffredinol. Gorwariwyd yn sylweddol dros y flwyddyn ym meysydd Gofal Cymdeithasol, Gwasanaethau Stryd a Thrafnidiaeth a Digartrefedd.



### Llywodraethu:

- **Perfformiad Blynyddol y Ganolfan Gyswllt** - Ni wnaeth perfformiad y Ganolfan Gyswllt fodloni'r disgwyliadau yn ystod 2024/25, ond fe eglurwyd yr angen i adolygu'r gwasanaeth o dan Raglen Trawsnewid Strategol y Cyngor. Bydd prosiect yn cael ei gynnal er mwyn moderneiddio'r gwasanaeth gan ddefnyddio Deallusrwydd Artiffisial. Bwriedir cynnal adolygiad cynhwysfawr a chyflwyno awtomatiaeth ac offerynnau deallusrwydd artiffisial er mwyn
  - (1) Gwella profiad cwsmeriaid wrth gysylltu â'r Cyngor
  - (2) Cynyddu cynhyrchiant Asiantau
  - (3) Lleihau costau gweithredu
  - (4) Sicrhau bod modd gwneud penderfyniadau mwy doeth drwy ddata a mewnwediadau.
- **Adolygiad o Wasanaeth Sir y Fflint yn Cysylltu** - Mae ymgynghoriad cyhoeddus a gynhaliwyd yn ystod mis Tachwedd a mis Rhagfyr 2024 wedi darparu adborth gwerthfawr o ran y swyddogaethau y gallai ac y dylai Sir y Fflint yn Cysylltu eu cynnig. Cafwyd dros 1,200 o ymatebion i arolwg cwsmeriaid, felly bydd y prif ganfyddiadau yn cael eu datblygu yn 2025/26 i ailfodelu'r gwasanaeth, er mwyn diwallu anghenion ein cymunedau, wrth wneud y defnydd gorau o adnoddau.

## Tai a Chymunedau:

- **Cyfranogiad Preswylwyr** - Gwneud gwaith pellach i greu cyfleoedd i ymgynghori â phreswylwyr ynghylch darpariaeth gwasanaeth a datblygu dulliau ffurfiol ac anffurfiol i breswylwyr gymryd rhan wrth ddatblygu gwasanaethau newydd.
- **Ail-dendro'r Contractau** - Ail-dendro'r contractau tai â chymorth anghenion cymhleth yn dilyn proses dendro aflwyddiannus yn 2024/25. Mae cyllid ychwanegol gan Lywodraeth Cymru, yn dilyn cynnydd sylweddol yn y Grant Cymorth Tai ar gyfer 25/26, yn gyfle i adolygu ac ail-dendro ar gyfer y gwasanaeth hwn, y mae mawr ei angen.
- **Mynediad at Fwyd Iachach** – Cynyddu mynediad at fwyd iachach am bris fforddiadwy e.e. darparu dewisiadau iachach mewn siopau / pantrïoedd / canolfannau cymunedol.
- **Gwasanaeth 'O'r Ysbyty i'r Cartref'** - Ailystyried y dull o hyrwyddo a chyflwyno'r gwasanaeth 'O'r Ysbyty i'r Cartref'.
- **Cyngor Tai a Phrosesau Gwneud Cais am Dŷ** - Mae angen gwneud llawer o waith er mwyn sicrhau bod modd digideiddio cyngor tai a phrosesau gwneud cais am dŷ, fel ei bod yn bosibl i breswylwyr sy'n dymuno gwneud hynny ddefnyddio gwasanaethau ar-lein. Caiff hyn ei archwilio yn ystod yr adolygiad polisi ULIMaD a bydd angen buddsoddiad ariannol gan Bartneriaid ULIMaD.
- **Addasiadau Tymor Canolig y Grant Cyfleusterau i Bobl Anabl** - Cyflawni canllawiau targed ar gyfer addasiadau

tymor canolig y Grant Cyfleusterau i Bobl Anabl a gwella amserlenni ar gyfer cyflawni achosion mawr.

- **Achosion Ailgartrefu** - Adolygu'r broses newydd ar gyfer achosion ailgartrefu, lle mae gan bobl ystafelloedd gwely dros ben yn eu heiddo, ac felly ni fyddai addasiadau'n mynd rhagddynt.
- **Darpariaeth Tai â Chymorth i Bobl Ifanc** - Cysylltu gyda chydweithwyr eraill yn y Cyngor i bennu safle ar gyfer darpariaeth tai â chymorth i bobl ifanc, a fyddai'n cynnig llety a gwasanaethau cymorth.
- **Darpariaeth Tai â Chymorth Newydd i Oedolion** - Bwrw ymlaen â'r prosiect adeiladu ar gyfer y ddarpariaeth tai â chymorth newydd i oedolion, drwy gysylltu gyda phenseiri i ddatblygu cynigion i'w cyflwyno i Lywodraeth Cymru.



### Cynllunio, yr Amgylchedd a'r Economi:

- **Coedwig Sir y Fflint** - Cafodd gwaith ei wneud er mwyn deall pa dir addas y mae Cyngor Sir y Fflint yn berchen arno y byddai modd ei ddefnyddio i greu Coedwig Sir y Fflint, fodd bynnag, ni nodwyd unrhyw dir sylweddol lle gellid creu coedwig/ coetir newydd.
- Work has been underway this year to identify Flintshire Council land assets with the potential for planting schemes in order to provide natural flood mitigation, and improved biodiversity and carbon sequestration of our land. This work is nearing completion and will help to inform sites that can be considered for planting in the coming years.
- The roll out of the Climate Essentials e-learn to the wider workforce has seen an increase in completion of carbon training, however despite a number of communications and engagements the rates of completion have still fallen below target.

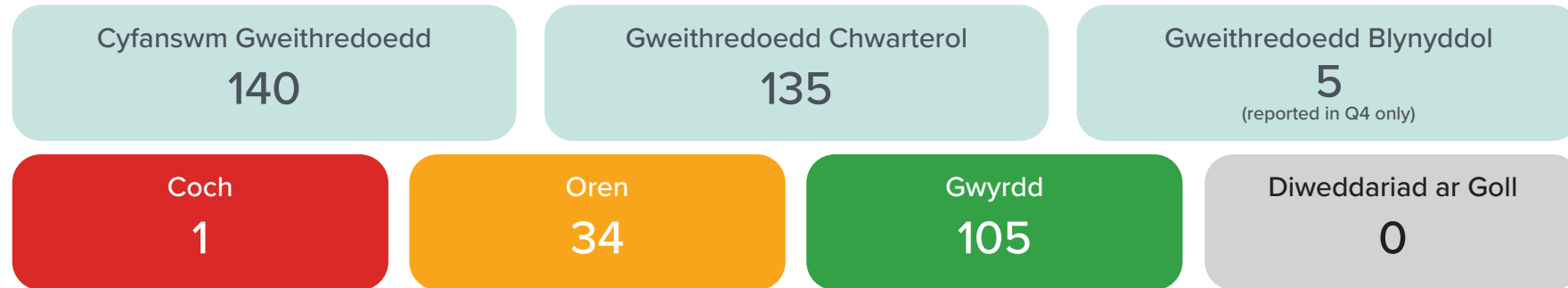
### Gwasanaethau Stryd a Thrafnidiaeth:

- **Cwynion** - Cyflwyno cynllun gweithredu ar gyfer gwella amseroedd ymateb o ran Rhyddid Gwybodaeth/ Rheoliadau Gwybodaeth Amgylcheddol/ Ceisiadau Hawliau Unigol, cwynion a llythyrau AS/ AoS
- **Gwariant Oriau Ychwanegol** - Lleihau gwariant oriau ychwanegol a rheoli absenoldeb / salwch - gwelliannau i'w cyflawni trwy ddatblygu'r system amser a phresenoldeb ddigidol a gwybodaeth AD ymhellach, gyda rhagor o hyfforddiant i oruchwylwyr a gweithredwyr a gofnodir trwy adolygiadau rheoli perfformiad.
- **Gwariant Goramser ac Asiantaethau** - Canolbwyntio ar recriwtio, datblygu staff, cadw staff a chynllunio olyniaeth er mwyn lleihau gwariant ar oramser ac asiantaethau, a gwneud gwelliannau o ran prosesau recriwtio ac ailgynllunio prosesau tîm/ gwaith.

## Perfformiad Cynllun y Cyngor 2024/25

4

Yn gyffredinol, mae perfformiad 2024/25 yn erbyn Amcanion Cynllun y Cyngor wedi bod yn gadarnhaol. Ceir crynodeb lefel uchel o berfformiad isod:



## Actions Off Track

Blaenoriaeth	Gweithred	COG
CST025T Cymdeithas Werdd a'r Amgylchedd	Cyflawni targedau ailgylchu Llywodraeth Cymru	▲

Roedd ein cynnydd cyffredinol yn erbyn y gweithgareddau / camau gweithredu (140) a nodwyd yng Nghynllun y Cyngor 2024/25 fel a ganlyn:

- **Gwnaed cynnydd da** (gwyrdd) mewn 75% (105) o weithgareddau.
- **Gwnaed cynnydd boddhaol** (oren) mewn 24% (34) o weithgareddau.
- **Ychydig o gynnydd** (coch) a wnaed mewn 1% (1) o weithgareddau

BLAENORIAETH	CAMAU GWEITHREDU		
	GWYRDD	OREN	COCH
Tlodi	11	2	0
Tai Fforddiadwy a Hygyrch	8	9	0
Cymdeithas Werdd a'r Amgylchedd	23	4	1
Economi	21	4	0
Lles Personol a Chymunedol	10	2	0
Addysg a Sgiliau	16	4	0
Cyngor a Reolir yn Dda	16	9	0
<b>Y Broses Gyffredinol</b>	<b>105</b> <b>(75%)</b>	<b>34</b> <b>(24%)</b>	<b>1</b> <b>(1%)</b>

## 4

## Perfformiad Cynllun y Cyngor 2024/25

Cyfanswm Mesurau

87

Mesurau Chwarterol

49

Mesurau Dwyflynyddol

3

(reported in Q2 and Q4 only)

Mesurau Blynyddol

35

(reported in Q4 only)

Coch

16

Oren

12

Gwyrdd

59

Dim COG

0

## Measures Off Track

	Blaenoriaeth	Gweithred	COG
CEY021M	Tlodi	Canran yr ysgolion sy'n mabwysiadu model Cynllun Gweithredu ar Dlodi Plant	▲
CHC014M	Tai Fforddiadwy a Hygyrch	Data bodlonrwydd cwsmeriaid ar gyfer y Gwasanaeth Cofrestr Tai	▲
CHC042M	Tai Fforddiadwy a Hygyrch	Nifer y dyddiau a gymerir ar gyfartaledd i gwblhau addasiad canolig i berson anabl	▲
CHC044M	Tai Fforddiadwy a Hygyrch	Nifer y dyddiau a gymerir ar gyfartaledd i gwblhau addasiad mawr i berson anabl	▲
CST016M	Cymdeithas Werdd a'r Amgylchedd	Nifer y llwybrau peryglus sydd wedi'u dad-ddosbarthu drwy Weithredu'r isadeiledd Teithio Llesol i ddarparu llwybrau diogel i ysgolion	▲
CST004M	Cymdeithas Werdd a'r Amgylchedd	Canran y gwastraff sy'n cael ei ailgylchu, ei aildefnyddio neu ei gompostio	▲
CPE046M	Cymdeithas Werdd a'r Amgylchedd	Dwyn ymlaen 6 safle Coedwig Sir y Fflint i gyfrannu tuag at y Goedwig Genedlaethol	▲
CPE016M	Cymdeithas Werdd a'r Amgylchedd	Gostyngiad mewn allyriadau nwyon tŷ gwyrdd y Cyngor	▲
CST011M	Lles Personol a Chymunedol	Nifer yr ymgyrchoedd amgylcheddol wedi'u targedu a gynhaliwyd i hyrwyddo Gwell Ansawdd Amgylcheddol Lleol	▲
CSS014M	Lles Personol a Chymunedol	Nifer y gofalwyr maeth newydd a gymeradwywyd yn y flwyddyn	▲
CEY005M	Addysg a Sgiliau	Gostyngiad yn nifer y gwaharddiadau cyfnod penodol	▲
CGV008M	Cyngor a Reolir yn Dda	Canran y galwadau ffôn i'r Ganolfan Gyswllt gorfforaethol a atebwyd	▲
CPA006M	Cyngor a Reolir yn Dda	Mwy o incwm rhent	▲

## Perfformiad Cynllun y Cyngor 2024/25

4

	Blaenoriaeth	Gweithred	COG
CHR001M	Cyngor a Reolir yn Dda	Nifer y diwrnodau gwaith a gollwyd fesul gweithiwr awdurdod lleol cyfwerth ag amser llawn a gollwyd oherwydd absenoldeb salwch	▲
CHR004M	Cyngor a Reolir yn Dda	Canran y gweithwyr sydd wedi cwblhau'r holl fodiwlau gorfodol	▲
CHR008M	Cyngor a Reolir yn Dda	Canran y gweithwyr sy'n cyflawni Hyfforddiant Cymraeg (Cynnydd)	▲

Roedd dadansoddiad o'r mesuryddion perfformiad (87) yn erbyn y targedau a osodwyd yng Nghynllun y Cyngor 2024/25 yn dangos:

- Cyflawnwyd/ rhagorwyd ar 59 (68%) o'r mesurau targed (gwyrdd).
- Ni lwyddwyd i gyflawni 12 (14%) o'r mesurau targed, fodd bynnag roeddent o fewn yr ystod dderbyniol (oren).
- Ni lwyddwyd i gyflawni 16 (18%) o'r mesurau targed ac nid oeddent o fewn yr ystod dderbyniol (coch).

BLAENORIAETH	CAMAU GWEITHREDU		
	GWYRDD	OREN	COCH
Tlodi	9	0	1
Tai Fforddiadwy a Hygyrch	15	2	3
Cymdeithas Werdd a'r Amgylchedd	9	4	4
Economi	6	1	0
Lles Personol a Chymunedol	14	1	2
Addysg a Sgiliau	1	2	1
Cyngor a Reolir yn Dda	5	2	5
<b>Y Broses Gyffredinol</b>	<b>59</b> <b>(68%)</b>	<b>12</b> <b>(14%)</b>	<b>16</b> <b>(18%)</b>



5

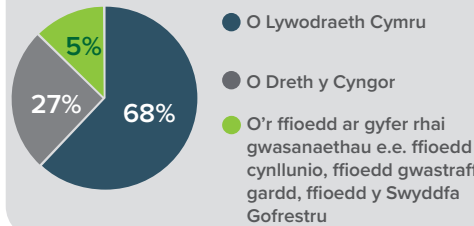
# Monitro'r Gyllideb



## 2025/26 Y Gyllideb, eich Treth Cyngor a gwasanaethau lleol

Cyn dechrau bob blwyddyn ariannol newydd, rhaid i bob Cyngor ar draws y DU - yn ôl y gyfraith - osod cyllideb sy'n cydbwysu'r arian a gânt gyda'r arian sydd angen ei wario. Pan fo'r arian mae Sir y Fflint yn ei gael gan Lywodraeth Cymru (LIC) yn cael ei gyfrifo **fesul pen y boblogaeth** rydym yn 19 allan o 22 Cyngor yng Nghymru. Pe byddem yn cael cyfartaledd Cymru arfaethedig, byddem ar ein hennill yn ariannol o tua **£169 y pen**. Mae hynny'n gyfanswm o tua **£26.3 miliwn** cael.

### O le daw arian y Cyngor?



### Amcanestyniad o'r bwch yn ein cyllideb

- £37.778m **Gorffennaf 2024**
- ↑ £38.420m **Medi 2024**
- ↑ £47.493m **Rhagfyr 2024**
- £17.642m atebion wedi eu canfod hyd at Ragfyr 2024
- ↓ £29.851m **Rhagfyr 2024**
- ↓ £18m y bwch terfynol a ragwelir ym mis **Ionawr 2025** ar ôl cyllid ychwanegol gan LIC ac addasiadau eraill

### Y cyd-destun cenedlaethol

Mae LIC wedi derbyn **£1.7 biliwn** o arian ychwanegol gan Lywodraeth y DU:  
 2024/25 **£774m** cyllid refferiw  
 2025/26 **£694m** miliwn refferiw\*  
**£235m** miliwn cyfalaf\*

### Pwyntiau pwysig i'w nodi:

Er y croesawir hyn, bydd yn cael ei rannu rhwng holl wasanaethau cyhoeddus Cymru (nid dim ond ynghorau). Nid yw'r cyllid ychwanegol hwn wedi ei gynnwys yng nghyllideb sylfaen LIC o 2026/27 ymlaen.

\* refferiw - talu am gynnal gwasanaethau'r Cyngor o ddydd i ddydd megis ysgolion, cartrefi gofal.  
 \* cyfalaf - talu am y buddsoddiad mewn asedau a phrosiectau newydd, megis adeiladu cartrefi gofal newydd.

### O le y daw'r bwch?

- Cynnydd sylweddol yn y galw am wasanaethau fel digartrefedd a gofal cymdeithasol
- y cynnydd yng nghostau ynni, bwyd, tanwydd a gwasanaethau eraill
- cyfrifoldebau newydd heb eu hariannu gan Lywodraeth Cymru
- cynnydd yn y costau gan bartneriaid allanol (Awdurdod Tân Gogledd Cymru, Gwasanaeth Crwner Gogledd Ddwyrain Cymru, etc.)

### O bell ffordd dyma'r bwch cyllido mwyaf mae Cyngor Sir y Fflint erioed wedi ei wynebu.



**Cau'r bwch £18 miliwn**

O ganlyniad i bron i ddau ddegawd o danariannu gan lywodraethau cenedlaethol, mae Cyngor Sir y Fflint wedi gostwng ei wariant **£125 miliwn**. Yn ystod y cyfnod hwn rydym wedi defnyddio'r holl ffyrdd hawdd, cymedrol ac anodd o ostwng costau. Er y croesawir y cyllid ychwanegol gan LIC, roedd cau

bwch o **£18 miliwn** yn her fawr iawn ac nid oedd gennym unrhyw ddevis heblaw gwneud dewisiadau anodd iawn ynghylch ble ddylem gwtogi ein gwariant. Fel Cyngor rydym wedi:

- Gofyn i bob gwasanaeth ganfod gostyngiadau pellach yn y gyllideb

- Cynnydd ffioedd a thaliadau ar gyfer rhai gwasanaethau
- Cynnydd Treth y Cyngor 8.93% i dalu am wasanaethau'r Cyngor gyda 0.57% pellach i helpu i dalu am gynnnydd yn ein cyfraniadau i Awdurdod Tân ac Achub Gogledd Cymru a Gwasanaeth Crwner Gogledd Ddwyrain Cymru.

\*\* Llywodraeth Cymru



### Sut y defnyddir arian Treth y Cyngor

Er bod y Dreth y Cyngor yr ydych chi'n ei thalu yn cynyddu bob blwyddyn, nid yw'r holl arian a gesglir yn mynd i dalu am wasanaethau'r Cyngor. Ar eich bil byddwch hefyd yn gweld ffi am eich Cyngor Tref a Chymuned a Chomisiynydd Heddlu a Throsedd Gogledd Cymru. Mae cynghorau Gogledd Cymru hefyd yn cyfrannu at gostau cynnal gwasanaethau cyhoeddus eraill. Mae'r costau hyn yn cynyddu bob blwyddyn. Er na ddangosir hynny ar eich bil mae'r Dreth y Cyngor yr ydych yn ei thalu hefyd yn helpu i dalu am y cynnydd hwn.

	2024/25	2025/26
<b>Awdurdod Tân ac Achub Gogledd Cymru</b>	<b>£10.905m</b>	<b>£11.519m</b>
<b>Gwasanaeth Crwner Gogledd Ddwyrain Cymru</b>	<b>£0.423m</b>	<b>£0.444m*</b>

\*Rhagolwg - ni ellir cyfrif y gost defnydl tan ddiwedd y flwyddyn ariannol

### I helpu i dalu am y costau cynyddol hyn mae Sir y Fflint wedi gosod cynnydd cyffredinol yn Nhreth y Cyngor o 9.5% i'w gyfran o'ch bil yn 2025/26.

Cynnydd o **8.93%** + **0.57%** ar gyfer cynnydd yn ein cyfraniadau i Awdurdod i dalu am wasanaethau'r Cyngor + **Tân Gogledd Cymru a Gwasanaeth Crwner Gogledd Ddwyrain Cymru.**

### Cymharu cost y cynnydd

Gan ddefnyddio eiddo Band D cyffredin fel enghraifft:

	2025/26	2024/25	Cynnydd cost	Cynnydd caran
<b>Cyngor Sir y Fflint</b>	<b>£1,815.78</b>	<b>£1,658.25</b>	<b>£157.53</b>	<b>9.5%</b>
<b>Comisiynydd Heddlu a Throsedd Gogledd Cymru</b>	<b>£372.15</b>	<b>£349.65</b>	<b>£22.50</b>	<b>6.4%</b>
<b>Cynghorau Tref a Chymuned*</b>	<b>£58.54*</b>	<b>£54.56*</b>	<b>£3.98*</b>	<b>7.3%*</b>
<b>CYFANSWM COSTAU</b>	<b>£2,246.47</b>	<b>£2062.46</b>	<b>£184.01</b>	<b>8.92%</b>

\* Cyfartaledd y gost ar draws 34 o Yngghorau Tref a Chymuned. Bydd y gost ar filiau unigol yn amrywio o Gyngor i Gyngor.

Mae mwy o wybodaeth am y gyllideb ar gael ar ein gwefan: [www.siryfflint.gov.uk/Cyllideb-25/26](http://www.siryfflint.gov.uk/Cyllideb-25/26)

## Gwerth Cymdeithasol

6

Mae Gwerth Cymdeithasol yn derm eang a ddefnyddir i ddisgrifio'r effaith gymdeithasol, economaidd, amgylcheddol a diwylliannol ar ein proses o wneud penderfyniadau a gweithrediadau busnes ar y cyd.

Dyma ddiffiniad Cyngor Sir y Fflint o werth cymdeithasol:

*Ffordd o feddwl am sut y mae adnoddau prin yn cael eu dyrannu a'u defnyddio. Mae'n ymwneud ag edrych y tu hwnt i bris pob contract unigol wrth gaffael ac edrych ar y budd cyfunol i'r gymuned pan fo corff cyhoeddus yn dewis dyfarnu contract. Bob tro y byddwn ni'n gwario £1 ar ddarparu gwasanaethau, byddwn yn ystyried a allwn ni gyflawni buddion lles cyfunol ychwanegol o'r £1 honno i'r gymuned ehangach.*

Mae creu gwerth cymdeithasol o weithgareddau comisiynu a chaffael y Cyngor yn un o brif feysydd ffocws y Cyngor.

Ar hyn o bryd, mae'r Cyngor yn defnyddio Themâu Cenedlaethol, Canlyniadau a Mesurau i fesur gwerth cymdeithasol. Mae'r cyfrifiadau'n deillio o wybodaeth a ddarparwyd gan gontractwyr, yn ystod y flwyddyn ariannol, i ddangos sut maent wedi cyflawni canlyniadau gwerth cymdeithasol. Yna, defnyddir gwerth ariannol ar gyfer y gweithgaredd er mwyn pennu'r gwerth meintiol.

Mesurwyd cyfanswm o £8.4 miliwn o werth cymdeithasol drwy ein gwaith caffael ar gyfer blwyddyn ariannol 2024/25.



## 7

## Rheoli Risg

Mae Cyngor Sir y Fflint (y Cyngor) yn gyfrifol am ddarparu gwasanaethau statudol ac anstatudol i breswylwyr a busnesau yn Sir y Fflint. Er mwyn sicrhau bod modd i'r Cyngor ddarparu'r gwasanaethau hyn yn effeithiol, mae angen iddo ystyried ystod eang o risgiau a chyfleoedd yn y penderfyniadau a wneir ar bob lefel ar draws y Cyngor.

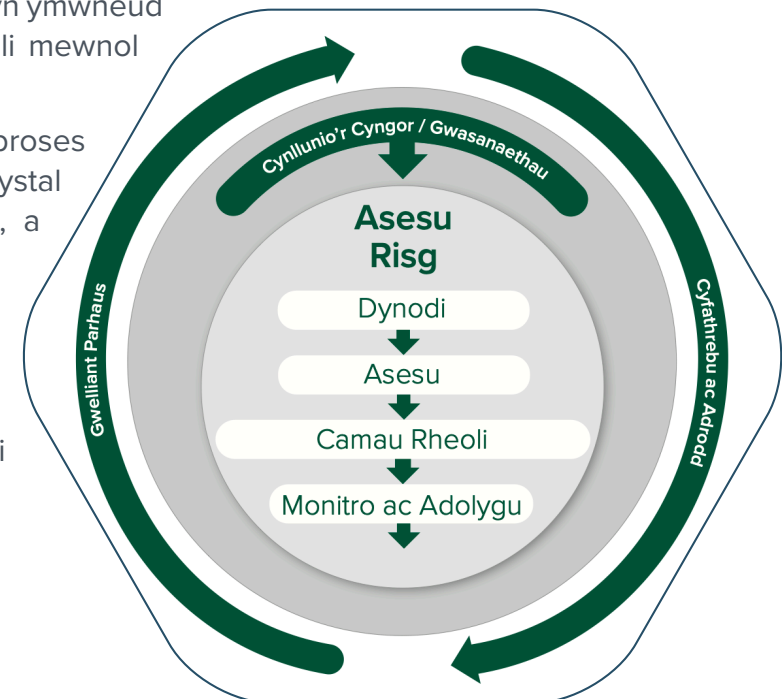
Mae [Fframwaith Rheoli Risg](#) y cytunwyd arno ar waith gan y Cyngor, sy'n cefnogi ei drefniadau llywodraethu. Mae'r Fframwaith yn ceisio defnyddio arferion gorau wrth nodi, asesu a rheoli risgiau allweddol, drwy:

- Fabwysiadu dull corfforaethol effeithiol a thryloyw o Reoli Risg yn rhagweithiol gan y Cyngor a gwaith partneriaid allanol allweddol;
- Integreiddio rheoli risg i arferion a gweithdrefnau gweithredol a rheoli'r Cyngor i hyrwyddo diwylliant o ymwybyddiaeth risg; a
- Darparu gwybodaeth i gefnogi Datganiad Llywodraethu Blynyddol y Cyngor, yn ymwneud ag effeithiolrwydd y trefniadau ar gyfer rheoli risg a'r mecanweithiau rheoli mewnol sydd ar waith.

Mae rheoli risg yn parhau i fod yn flaenoriaeth allweddol i'r Cyngor. Mae'n broses barhaus sydd wedi'i hymgorffori yn ein gwaith dyddiol (busnes fel arfer) yn ogystal â gwaith Cynllunio'r Cyngor, Cynllunio Busnes Portffolio, Rheoli Prosiectau, a Phartneriaethau (tymor byr, tymor canolig a hirdymor).

Yn ystod 2024/25, mae'r Cyngor wedi datblygu ei ddull o reoli risg ymhellach ac mae wedi creu Cofrestr Risgiau Gorfforaethol sy'n nodi'r risgiau mwyaf sylweddol a allai effeithio ar weithrediadau ac amcanion strategol y Cyngor a chaiff ei fonitro a'i adolygu bob mis. Yn ogystal, mae modiwl E-ddysgu wedi'i greu sy'n canolbwyntio ar risgiau ac mae'r Cyngor wrthi'n ei gyflwyno.

Bydd rhagor o waith yn cael ei wneud yn 2025/26 i ymgorffori Rheoli Risg.



# Datganiad Llywodraethu Blynyddol 2024/25

8

Mae Rheoliadau Cyfrifon ac Archwilio (Cymru) 2018 yn mynnu ein bod yn paratoi datganiad ar reolaeth fewnol. Fel sawl awdurdod yng Nghymru, cyfeirir ato fel y 'Datganiad Llywodraethu Blynyddol'. Dogfen gyhoeddus yw hon sy'n nodi i ba raddau rydym ni fel Cyngor yn cydymffurfio â'n cod llywodraethu ein hunain.

## Yn y ddogfen hon byddwn ni, y Cyngor yn:

- Cydnabod ein cyfrifoldeb am sicrhau bod system llywodraethu gadarn ar waith;
- Crynhoi elfennau allweddol y fframwaith llywodraethu a rolau'r rhai sy'n gyfrifol am ddatblygu a chynnal a chadw'r amgylchedd llywodraethu;
- Disgrifio sut rydym wedi monitro a gwerthuso effeithlonrwydd ein trefniadau llywodraethu yn ystod y flwyddyn, ac unrhyw newidiadau sydd wedi'u cynllunio yn y cyfnod i ddod;
- Darparu manylion ar sut rydym wedi ymateb i unrhyw fater(ion) a nodwyd yn natganiad llywodraethu'r llynedd;
- Adrodd ar unrhyw fater llywodraethu a nodwyd o'r adolygiad hwn ac ymrwymo i fynd i'r afael â nhw; ac
- Wrth gyfeirio at y Cyngor, mae hyn yn cynnwys ei berthynas grŵp ag endidau eraill megis New Homes a Newydd.

Bob blwyddyn, mae'r Cyngor yn cyhoeddi [Datganiad Llywodraethu Blynyddol](#) sy'n rhoi amlinelliad o'r trefniadau llywodraethu a'u heffeithlonrwydd gan ddilyn egwyddorion Fframwaith Llywodraethu Da mewn Llywodraeth Leol y Sefydliad Siartredig Cyllid Cyhoeddus a Chyfrifyddiaeth.

Mae'r themâu a nodwyd ar gyfer gwella o Ddatganiad Llywodraethu Blynyddol 2024/25 wedi'u nodi isod:

### 1) Ymddwyn gyda chywirdeb, dangos ymrwymiad cryf i werthoedd moesegol, a pharchu rheol y gyfraith a gwella cyfleoedd hyfforddi

- Arwain diwylliant lle bo gweithredu er lles y cyhoedd yn weladwy ac yn cael ei arddangos yn gyson.
- Dealltwriaeth o rolau a chyfrifoldebau.
- Mae gwerthoedd yn cael eu cyflawni'n unol â Saith Egwyddor Bywyd Cyhoeddus (Egwyddorion Nolan).
- Prosesau gwneud penderfyniadau a herio gwell drwy hyfforddiant penodol, mae sesiynau wedi'u hwyluso ar gael i Aelodau ac Uwch Swyddogion.

### 2) Ymgorffori'r defnydd o Aseidiadau o Effaith Integredig ac ymgysylltu â dinasyddion

- Y Cyngor yn asesu effaith ei benderfyniadau a'i bolisiau ar grwpiau cydraddoldeb, yr amgylchedd, yr economi ac ar feysydd eraill o ddiddordeb cyn i unrhyw bolisi neu strategaeth newid.

## Datganiad Llywodraethu Blynyddol 2024/25

- Annog, casglu a gwerthuso safbwyntiau a phrofiadau dinasyddion, defnyddwyr gwasanaeth a sefydliadau o wahanol gefndiroedd gan gynnwys anghenion y dyfodol.
- Rheoli disgwyliadau'n effeithiol o ran penderfynu ar flaenoriaethau a gwneud y defnydd gorau o'r adnoddau sydd ar gael.

### 3) Cynaliadwyedd yr Adnoddau a Gwytnwch y Gweithlu

- Rheoli disgwyliadau gwasanaeth yn effeithiol gyda'r adnoddau sydd ar gael a'r holl fudd-ddeiliaid yn benodol
- Datblygu, recriwtio a chadw capasiti'r gweithlu yn dilyn adolygiad o'r model cyflogau.
- Cynyddu'r defnydd o'r Gymraeg ymysg y gweithlu a'r aelodau.
- Ymgorffori moeseg a gwerthoedd o fewn y diwylliant sefydliadol a'r diwylliant gwaith.

### 4) Ymgorffori Rheoli Risg ar draws Partneriaethau

- Ystyried a monitro risgiau sy'n wynebu pob partner wrth gydweithio gan gynnwys risgiau a rennir

### 5) Datblygu diwylliant data a pherfformiad ar draws y Cyngor

- Defnyddio gwybodaeth data a pherfformiad i reoli ac adolygu (a gwella) ansawdd gwasanaeth a darparu sicrwydd ansawdd.
- Annog her a thrafodaeth adeiladol ar bolisiau ac amcanion cyn, yn ystod ac ar ôl gwneud penderfyniadau gan wella perfformiad yr awdurdod.

### 6) Adolygu adroddiadau Pwyllgor

- Sicrhau eu bod mewn arddull sy'n ddealladwy, yn hawdd cael mynediad atynt a'u cwestiynu gan aelodau'r cyhoedd a budd-ddeiliaid eraill.
- Darparu digon o wybodaeth i fodloni gofynion tryloywder a gwella craffu cyhoeddus ond heb fod yn rhy drwm ac yn hawdd i ddefnyddwyr eu deall.
- Gwneud penderfyniadau'n seiliedig ar ddadansoddiad a chyngor clir, gwrthrychol a pherthnasol, gan dynnu sylw at y goblygiadau a'r risgiau.

### 7) Cynllunio ariannol tymor canolig a hirdymor

- Ystyried safbwynt hirdymor o ran gwneud penderfyniadau, gan ystyried risg a gweithredu'n dryloyw pan fo gwrthdaro posibl rhwng canlyniadau a fwriedir gan yr awdurdod a ffactorau tymor byr megis y cylch gwleidyddol neu gyfyngiadau ariannol.
- Paratoi cyllidebau'n unol ag amcanion a strategaethau sefydliadol a'r cynllun ariannol tymor canolig.
- Sicrhau bod y strategaeth ariannol tymor canolig yn integreiddio a chydbwysu gyda blaenoriaethau gwasanaeth, fforddiadwyedd a chyfyngiadau eraill o ran adnoddau.
- Sicrhau bod rheolaeth ariannol yr awdurdod yn cefnogi cyflawniad canlyniadau hirdymor a pherfformiad ariannol a gweithredol tymor byr.

# Hunanasesiad Corfforaethol 2024/25

9

Yn unol â Deddf Llywodraeth Leol ac Etholiadau (Cymru) 2021, mae'r Cyngor yn cynnal hunanasesiad yn flynyddol. Mae'r asesiad hwn yn asesiad cynhwysfawr o'r sefydliad corfforaethol ac nid yw'n asesiad manwl o berfformiad portffolios unigol ac mae'n nodi ei gasgliadau ynghylch i ba raddau y cyflawnodd y gofynion o ran perfformiad dros y flwyddyn, ac unrhyw gamau y mae'r Cyngor yn bwriadu eu cymryd, neu y mae'r Cyngor wedi'u cymryd eisoes, er mwyn cynyddu'r graddau y mae'r Cyngor yn cyflawni'r gofynion o ran perfformiad.

Mae'r [Hunanasesiad Corfforaethol](#) yn darparu llwyfan ar gyfer sicrwydd a hunan-welliant ac yn arwain at gynllun gwella ar gyfer y sefydliad.

Mae'r Model Hunanasesu o fewn y Cyngor yn canolbwyntio ar 9 thema y manylir arnynt isod:

- **Thema A** - Gweledigaeth, Strategaeth a Pherfformiad
- **Thema B** - Cynllunio a Rheoli Adnoddau
- **Thema C** - Llywodraethu Sefydliadol, Moeseg a Gwerthoedd
- **Thema D** - Arweiniad Sefydliadol a Modelau Gweithredu
- **Thema E** - Arloesi a Rheoli Newid
- **Thema F** - Gweithio mewn Partneriaeth
- **Thema G** - Ymgysylltu â Chwsmeriaid a'r Gymuned
- **Thema H** - Rheoli Risg a Pharhad Busnes
- **Thema I** - Newid Hinsawdd

Mae'r Hunanasesiad Corfforaethol yn ystyried nifer o gwestiynau craidd o dan bob un o'r themâu hyn. Mae Model Hunanasesu'r Cyngor yn dilyn tri cham:

- **Cam Un** - Dadansoddiad 'desg' a gwerthusiad o'r dogfennau a'r dystiolaeth sydd ar gael, ac ychydig o driongli mewnol drwy adolygu a safoni.

- **Cam Dau** - Canfod barn, ymgynghori ac ymgysylltu a 'thriogli'.
- **Cam Tri** - Llunio asesiad ffurfiol a therfynol wedi'i gyhoeddi, a chynllun gwella a fydd yn cael ei arwain gan y Cabinet a'i wirio gan y Pwyllgor Trosolwg a Chraffu Adnoddau Corfforaethol a'r Pwyllgor Llywodraethu ac Archwilio i roi mewnbyn a sicrwydd.

Mae'r Hunanasesiad Corfforaethol ar gyfer 2024/25 wedi'i gynnal a bydd yn cael ei gyhoeddi maes o law. O'r 65 cwestiwn a gafodd eu hystyried, rhoddwyd sgôr o 3 neu lai ar gyfer 14 o'r cwestiynau a bydd camau gwella yn cael eu nodi yn erbyn y rhain. Ceir rhestr o'r cwestiynau a gafodd sgôr o 3 neu lai dros y dudalen:

## Canllaw Sgôr Asesu

- 5 - Arfer orau
- 4 - Tystiolaeth dda
- 3 - Tystiolaeth ond angen cymryd camau pellach
- 2 - Peth tystiolaeth, ond diffyg o ran meysydd allweddol
- 1 - Dim tystiolaeth

## Hunanasesiad Corfforaethol 2024/25

Thema	Cod InPhase	Cwestiwn
Thema A Gweledigaeth, Strategaeth a Pherfformiad	HA – A7	A wneir strategaethau a phenderfyniadau ar ôl cynnal Aseidiadau Effaith Integredig (lle bo hynny'n berthnasol)?
	HA – A11	A yw data'n cael ei ddefnyddio'n effeithiol i werthuso perfformiad ac arwain at welliant?
	HA – A12	A oes tystiolaeth o ddull sefydledig a pharhaus o reoli perfformiad, sy'n dynodi'r ymyraethau angenrheidiol a bod y rheiny'n cael eu gweithredu heb oedi?
	HA – A13	A yw cynlluniau gwasanaeth yn cynnwys gwerthusiad o berfformiad gwasanaeth (gan gynnwys archwiliad a chwynion/ canmoliaeth) i ddod o hyd i feysydd i'w gwella ac a yw'r rhain yn cyd-fynd ag amcanion gwella corfforaethol?
Thema B Cynllunio a Rheoli Adnoddau	HA – B5	A yw'r strategaethau hyn yn gynaliadwy ac yn ddeinamig wrth addasu i newid a'r dyfodol?
	HA – B7	A yw'r Cyngor yn ystyried cadw staff, ac anghenion a bylchau sgiliau presennol ac yn y dyfodol?
Thema C Llywodraethu Sefydliadol, Moeseg a Gwerthoedd	HA – C2	Pa mor dda y caiff y fframweithiau a'r codau hyn eu rhoi ar waith a'u dilyn?
Thema D Arweiniad Sefydliadol a Modelau Gweithredu	HA – D3	A oes gan y Cyngor fodel gweithredu sefydliadol a fabwysiadwyd, a diwylliant gweithio a ffefrir?
	HA – D5	A yw'n amlwg mai'r diwylliant gwaith a ffefrir sydd drechaf, ac a yw'n effeithiol?
Thema E Arloesi a Rheoli Newid	HA – E5	A yw'r Cyngor yn defnyddio adnoddau digidol, data a strategaethau i hwyluso trawsnewid, cefnogi amcanion corfforaethol a gyrru gwelliant yn barhaus?

## Hunanasesiad Corfforaethol 2024/25

9

Thema	Cod InPhase	Cwestiwn
Thema G Ymgysylltu â Chwsmeriaid a'r Gymuned	HA – G3	Pa mor dda y mae'r Cyngor yn perfformio o ran cyrraedd ei safonau a thargedau gwasanaethau i gwsmeriaid?
	HA – G7	Pa mor fodlon yw preswylwyr â gwasanaethau, yn cynnwys grwpiau sydd wedi'u tangynrychioli a sut caiff hyn ei fesur?
Thema H Risk Management and Business Continuity	HA – H4	A oes digon o sicrwydd gan yr Adain Archwilio Mewnol, Archwilio Cymru a rheoleiddwyr eraill ar berfformiad o ran dyletswyddau statudol a chyflawni amcanion?
	HA – H6	A oes yna ddealltwriaeth a rennir a barn gyffredin o risgiau a pharodrwydd i dderbyn risg?

Mae Cynllun Gweithredu ar gyfer Gwella mewn perthynas â'r uchod wedi'i gynnwys yn [Adroddiad Hunanasesu Corfforaethol 2024/25](#).

Mae wedi bod yn amlwg wrth werthuso'r Hunanasesiad Corfforaethol a'r Datganiad Llywodraethu Blynyddol fod rhai agweddau cyffredin.



## 10 Rheoleiddio, Archwilio ac Arolygu

Mae gan y Cyngor berthnasoedd da â'i holl reoleiddwyr allanol ac mae'n ymgysylltu'n gadarnhaol â nhw. Mae'r Cyngor yn derbyn adroddiadau rheolaidd gan ein rheoleiddwyr allanol ac mae ffocws lefel uchel o drefniadau llywodraethu, risg a rheoli ar waith ar gyfer gosod a monitro camau gweithredu mewn ymateb i adroddiadau a dderbynnir gan reoleiddwyr allanol, megis Archwilio Cymru, Estyn ac Arolygiaeth Gofal Cymru (AGC).

Ers 2014, mae trefniadau wedi'u gwneud i adroddiadau lleol sy'n cael eu cyhoeddi gan arolygwyr, rheoleiddwyr ac archwilwyr allanol, gael eu holrhain a'u hadrodd i'r Pwyllgor Llywodraethu ac Archwilio unwaith y flwyddyn. Gwneir hyn er mwyn rhoi sicrwydd i'r Pwyllgor y rhoddwyd ystyriaeth i adroddiadau o'r fath a bod ymateb wedi'i ddarparu.

Mae protocol adrodd y Cyngor yn nodi'r trefniadau canlynol:

- **Y Cabinet** – Gwneud yr ymateb gweithredol i'r adroddiadau rheoleiddio
- **Pwyllgor Trosolwg a Chraffu** – Craffu ar yr ymateb gweithredol
- **Pwyllgor Llywodraethu ac Archwilio** – Sicrhau'r trefniadau llywodraethu

Bob blwyddyn, mae'r Cyngor yn llunio Adroddiad Sicrwydd Rheoleiddio Blynyddol, sy'n cynnwys manylion yr astudiaethau cenedlaethol a'r gwaith lleol pwrpasol ac unrhyw argymhellion o'r adolygiadau hyn, ynghyd ag ymateb y Cyngor, y wybodaeth ddiweddaraf am gynnydd a statws COG o berfformiad yn erbyn yr argymhellion a wnaed. Mae'r adroddiad yn rhoi sicrwydd bod yr adroddiadau rheoleiddio wedi cael eu hystyried a bod ymateb wedi'i ddarparu ar eu cyfer.

Cyflwynwyd Adroddiad Sicrwydd Rheoleiddio Allanol Blynyddol 2024/25 i'r Pwyllgor Llywodraethu ac Archwilio ym mis Ebrill 2025 a bydd yn cael ei gyhoeddi maes o law.

Mae Crynodeb Archwilio Blynyddol 2024, yn nodi'r gwaith archwilio a rheoleiddio sydd wedi'i gwblhau gan Archwilio Cymru ar gyfer Cyngor Sir y Fflint ers yr adroddiad blynyddol a gyhoeddwyd – Yn gyffredinol, mae Archwilydd Cyffredinol Cymru wedi dod i gasgliad cadarnhaol ac ni chafodd unrhyw argymhellion ffurfiol eu gwneud yn ystod y flwyddyn. Mae manylion llawn yr adroddiad ar gael ar [wefan Archwilio Cymru](#).





Yn ystod 2024/25, fe wnaethom gynnal ein statws fel Cyflogwr Hyderus o ran Anabledd, cynllun a ddyluniwyd i annog cyflogwyr i recriwtio a chadw pobl anabl a'r rhai hynny â chyflyrau iechyd.

Bu Timau Chwarae ac Adsefydlu'r Cyngor yn cydweithio i gefnogi teuluoedd sydd wedi'u hadsefydlu i gael mynediad at y cynllun chwarae i blant dros wyliau'r Haf, gan nodi unrhyw rwystrau i gynyddu cyfranogiad. Ymhlith y canlyniadau a gyflawnwyd trwy'r gwaith hwn roedd gwelliant o ran sgiliau iaith Saesneg a mwy o ryngweithio cymdeithasol rhwng rhieni.

Rydym wedi parhau i weithio gyda Chymorth i Ddiodefwyr i gyflawni eu statws Siarter Troseddau Casineb. Roedd elfen o'r gwaith hwn yn ymwneud â Chymorth i Ddiodefwyr yn darparu hyfforddiant pwrpasol i Dimau Crefft yr adran Dai ar Ymwybyddiaeth o Droseddau Casineb. Bu i uwch-reolwyr ac aelodau etholedig hefyd fynychu hyfforddiant gwrth-hiliaeth a oedd yn cael ei ddarparu gan No Boundaries.

Ar gyfer Diwrnod Rhyngwladol y Merched 2025, fe wnaethon ni ddathlu ein merched ysbrydoledig – Dirprwy Gadeirydd y Cyngor ac aelodau benywaidd y Cabinet – drwy rannu fideo ar y cyfryngau cymdeithasol.

Mae ein hymrwymiad i gydraddoldeb hefyd wedi'i adlewyrchu yn ein hysgolion. Roeddem yn wrth ein boddau ar ôl i ddisgyblion o'n hysgolion benderfynu gweithio gyda'r Gwasanaeth Ieuenctid i drefnu eu digwyddiad Balchder eu hunain i godi ymwybyddiaeth o'r materion sy'n wynebu unigolion Lesbiaidd, Hoyw, Deurywiol a Thrawsrywiol (LHDT) ac i ddathlu bod yn wahanol.

Bu i sawl ysgol uwchradd gymryd rhan yn y fenter Dangos y Cerdyn Coch i Hiliaeth, "Arweinwyr Heddiw", sy'n grymuso pobl ifanc i fod yn wrth-hiliol yn eu cymunedau eu hunain.

I gael rhagor o wybodaeth a chopi o Adroddiad Blynyddol diweddaraf y Cynllun Cydraddoldeb Strategol, gweler [tudalen y Cynllun Cydraddoldeb Strategol](#) ar y Wefan.

Gwelwyd cynnydd yn nifer y mentrau drwy gyfrwng y Gymraeg gan ein gweithwyr. Mae ein cydweithwyr sy'n siarad Cymraeg yn chwarae rhan bwysig:

- Cefnogi cydweithwyr sy'n dysgu Cymraeg, fel bod modd iddynt ymarfer a datblygu eu sgiliau;
- Cefnogi gwasanaethau i gydymffurfio â Safonau'r Gymraeg;
- Gwirio penderfyniadau/ prawf-ddarllen dogfennau cyn iddynt gael eu rhoi ar wefan y Cyngor;
- Profi e-ffurflenni cyn iddynt fynd yn fyw;
- Adolygu tudalennau gwe Gwasanaethau;
- Recordio negeseuon ffôn dwyieithog ar gyfer timau;
- Cyfieithu negeseuon brys ar gyfer y cyfryngau cymdeithasol;
- Datblygu mentrau ar gyfer hyrwyddo defnydd anffurfiol o'r Gymraeg a dathlu diwylliant Cymru, er enghraifft, paratoi cwis ar gyfer Santes Dwynwen; a
- Chyfieithu negeseuon e-bost a llythyrau ar gyfer cydweithwyr.

Er mwyn cydnabod cyfraniad siaradwyr Cymraeg, fe sefydlwyd prosiect peilot "Cynllun Taliadau Pencampwyr Cymraeg", sy'n cydnabod y cyfraniadau ychwanegol y mae cydweithwyr sy'n siarad Cymraeg yn eu gwneud, yn ychwanegol at rôl eu swydd. Mae'r Pencampwyr Cymraeg yn derbyn taliad bychan i gydnabod eu cyfraniad i'r Gymraeg. Mae'r cynllun hefyd yn darparu adnoddau ychwanegol i gefnogi ein cydymffurfiaeth gyda Safonau'r Gymraeg.

Yn ystod 2024/25, rydym wedi datblygu Hwb Cymraeg ar ein gwefan, lle mae popeth sy'n ymwneud â'r Gymraeg ar

gael mewn un adran ar y wefan. Defnyddir y Gymraeg yn achlysurol ar y tudalennau Saesneg er mwyn normaleiddio'r defnydd o'r Gymraeg a chefnogi pawb i ddod yn fwy hyderus wrth ddefnyddio'u Cymraeg, waeth beth fo'u lefel sgiliau.

Dros y flwyddyn, fe welsom ostyngiad bychan yn nifer y gweithwyr a oedd yn nodi nad oedd ganddynt unrhyw sgiliau Cymraeg. Ym mis Mai 2024, dywedodd 37.20% o weithwyr nad oedd ganddynt unrhyw sgiliau iaith Gymraeg ac fe wnaeth hyn ostwng i 33.10% ym mis Mawrth 2025. Er mwyn cyflawni hyn, fe wnaeth y Tîm Dysgu a Datblygu gysylltu â phob gweithiwr a ddywedodd nad oedd ganddynt unrhyw sgiliau Cymraeg, gan ofyn iddynt fynychu gweithdy, lle'r oedd eu sgiliau'n cael eu hadolygu gyda rhywfaint o ymarferion syml. Yn dilyn y gweithdy, bu i rai gweithwyr ailasesu eu lefel sgiliau ac fe wnaeth eraill fynychu hyfforddiant sylfaenol. Yn ystod 2025/26, bydd y Tîm Dysgu a Datblygu yn parhau i ganolbwyntio ar weithwyr sy'n nodi nad oes ganddynt unrhyw sgiliau Cymraeg, er mwyn eu cefnogi i gyrraedd lefel 1 (lefel sylfaenol o gwrteisi).

Fe sefydlwyd Grŵp Tasg a Gorffen i adolygu argymhellion Panel Safoni Enwau Lleoedd Cymraeg Comisiynydd y Gymraeg. Roeddem wrth ein bodd pan gytunodd Cabinet y Cyngor i fabwysiadu Pentre Cythrel fel y ffurf Gymraeg swyddogol ar gyfer New Brighton. Bydd mabwysiadu mwy o enwau lleoedd Cymraeg yn y Sir yn cyfrannu at godi proffil y Gymraeg. Fe grëwyd fideo yn fewnol ar gyfer gweld a chlywed sut i ynganu 'Pentre Cythrel' a chafodd ei gyhoeddi ar ein gwefan a'n cyfryngau cymdeithasol, er mwyn helpu preswylwyr sy'n newydd i'r Gymraeg. Byddwn yn parhau i weithio drwy argymhellion y Panel yn ystod 2025/26.

# Gweithgarwch Partneriaethau a Chydweithio

13

Mae Sir y Fflint yn credu yng nghryfder gweithio mewn partneriaeth a phŵer cynnwys ein holl gymunedau trwy ymgysylltu cydweithredol er mwyn cyd-gynhyrchu blaenoriaethau a rennir ac mae ganddi hanes blaenorol hir a balch o weithio mewn partneriaeth. Mae'r cymunedau y mae yn eu gwasanaethu yn disgwyl i bartneriaid statudol a thrydydd sector weithio gyda'i gilydd i rannu blaenoriaethau drwy gydweithio. Mae'r Bwrdd Gwasanaethau Cyhoeddus (BGC) yn greiddiol i'r gwaith o hybu diwylliant cadarnhaol o gydweithio ac mae'n canolbwyntio ei egni, ymdrech ac adnoddau ar ddarparu gwasanaethau effeithiol ac effeithlon i gymunedau lleol.

Mae'r BGC yn gorff statudol a sefydlwyd ar 1 Ebrill 2016 ar ôl cyflwyno Deddf Llesiant Cenedlaethau'r Dyfodol (Cymru) 2015. Mae'r Ddeddf yn ei gwneud yn ofynnol i sefydliadau lleol allweddol yn Sir y Fflint a Wrecsam gydweithio a mabwysiadu dull mwy cydlynol a hirdymor wedi'i lywio gan bedwar piler datblygu cynaliadwy: cymdeithasol, yr economi, yr amgylchedd a diwylliant. Bu i [Fwrdd Gwasanaethau Cyhoeddus Sir y Fflint a Bwrdd Gwasanaethau Cyhoeddus Wrecsam](#) uno'n ffurfiol yn 2023 fel un corff sengl i gydnabod y cydweithio rhanbarthol agos a oedd wedi'i gryfhau yn ystod yr ymateb i bandemig Covid.

Mae aelodaeth Bwrdd Gwasanaethau Cyhoeddus ar y cyd Sir y Fflint a Wrecsam yn cynnwys aelodau statudol (h.y. sy'n angenrheidiol yn ôl y gyfraith) ac aelodau gwadd (Nodir aelodau statudol gyda \*); Cyngor Sir y Fflint\*, Cyngor Wrecsam\*, Bwrdd Iechyd Prifysgol Betsi Cadwaladr\*, Cyfoeth Naturiol Cymru\*, Gwasanaeth Tân ac Achub Gogledd Cymru\*, Heddlu Gogledd Cymru, Coleg Cambria, Prifysgol Glyndŵr Wrecsam, Iechyd Cyhoeddus Cymru, Llywodraeth Cymru, Cyngor Gwirfoddol Lleol Sir y Fflint, Cymdeithas Mudiadau Gwirfoddol

Wrecsam a'r Adran Gwaith a Phensiynau.

Mae gan y BGC ar y cyd ddau amcan eang o ran lles:

- Datblygu cymunedau sy'n ffynnu drwy leihau anghydraddoldebau ar draws yr amgylchedd, addysg, cyflogaeth, incwm a thai.
- Gwella lles cymunedol drwy alluogi pobl o bob oed i fyw bywydau diogel, iach ac annibynnol.

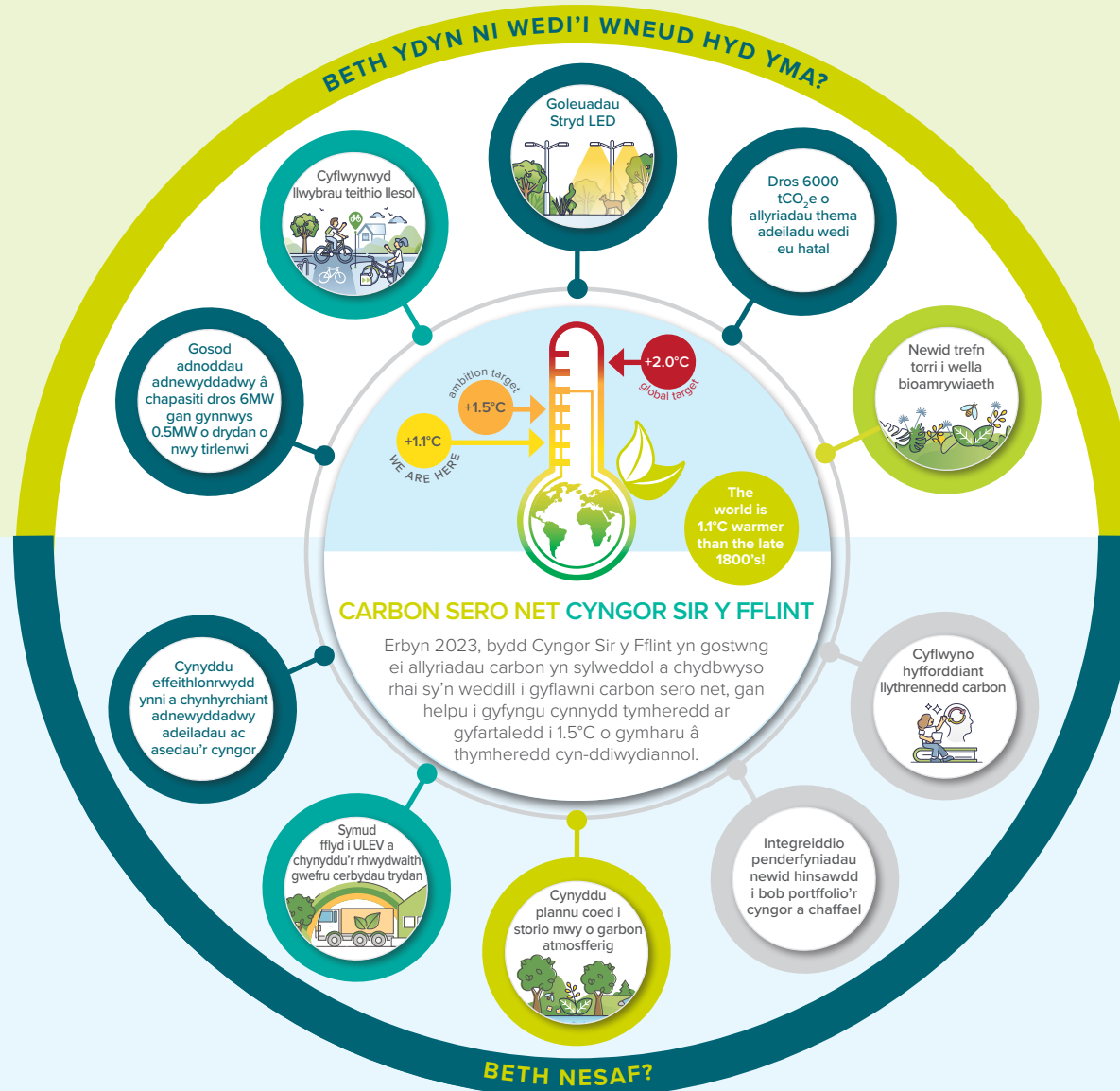
Mae chwe chanlyniad yn sail i'r amcanion hyn, ac mae awydd gwirioneddol gan y BGC i wella lles, sy'n seiliedig ar dair thema:

- Plant a Phobl Ifanc
- Ein Cymunedau
- Ein Gweithleoedd

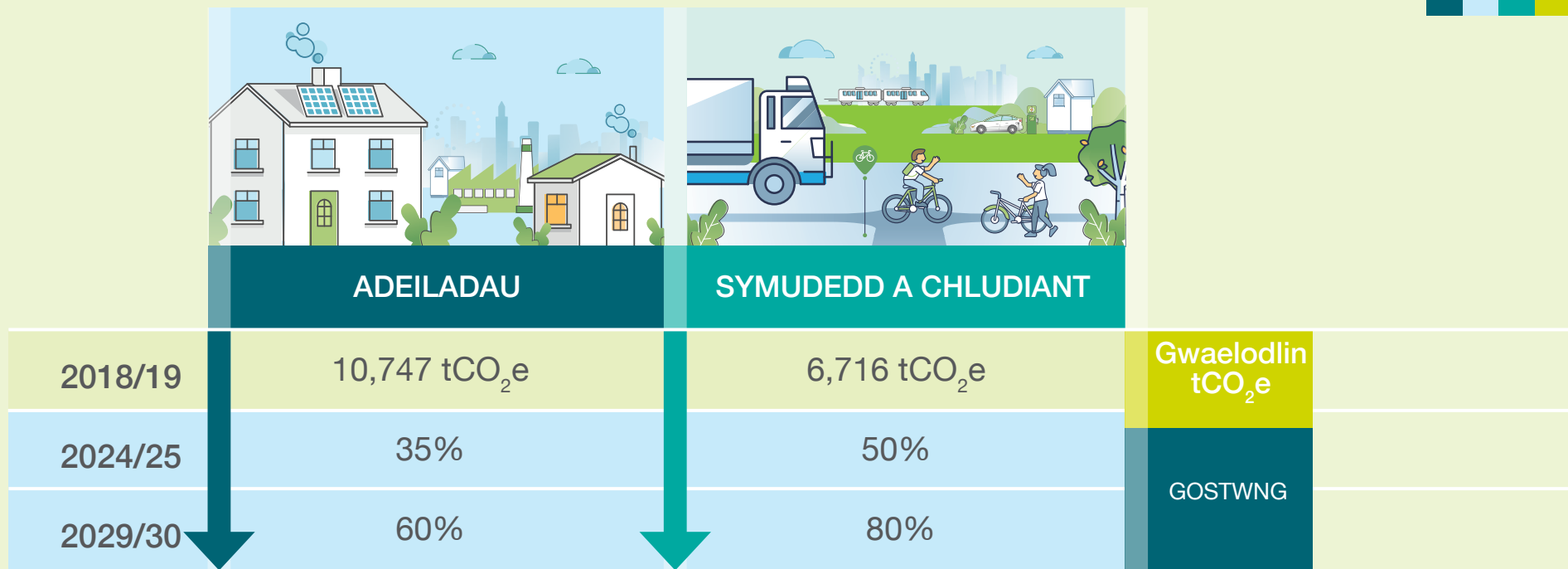
Bydd Adroddiad Blynyddol diweddaraf y Bwrdd Gwasanaethau Cyhoeddus ar gyfer 2024/25 yn cael ei gyhoeddi maes o law (Haf 2025) a bydd yn cynnwys manylion ynghylch y cynnydd a wnaed gan y bartneriaeth i feithrin lles a gwytnwch cymunedol, yn ogystal â sefydlu Prifysgol y Plant, hyrwyddo mentrau gwyrdd drwy bresgripsiynu cymdeithasol ac ymdrechion ar y cyd megis y prosiectau '100 o Straeon'. Fodd bynnag, mae diffyg o ran cyllid a staff yn atal datblygiadau yn y dyfodol. Mae amcanion ar gyfer 2024/25 wedi canolbwyntio ar wella cydweithio rhanbarthol, gan gyflawni mentrau newydd megis Siarter Teithio Iach a'r Aseiad Risg Newid Hinsawdd.



GWEITHREDU AR NEWID HINSAWDD



## GWEITHREDU AR NEWID HINSAWDD



Mae nifer o ddogfennau sy'n ategu'r Adroddiad Perfformiad Blynyddol. Maent wedi'u rhestru isod ac ar gael drwy wefan y Cyngor:

- Cynllun y Cyngor 2023-28
- Adroddiad Perfformiad Diwedd Blwyddyn Cynllun y Cyngor 2024/25
- Adroddiad Blynyddol Gwasanaethau Cymdeithasol 2024/25
- Safonau'r Gymraeg
- Cynllun Cydraddoldeb Strategol
- Y Fframwaith Rheoli Risg
- Datganiad Llywodraethu Blynyddol 2024/25
- Hunanasesiad Corfforaethol 2024/25



Diolch i chi am ddarllen ein Hadroddiad Perfformiad Blynyddol 2024/25.

Rydym yn croesawu eich adborth ynghylch sut y gallwn wella cynnwys a chynllun adroddiadau yn y dyfodol. Os oes gennych chi unrhyw awgrymiadau neu sylwadau, cysylltwch â'r Tîm Rheoli Risg a Pherfformiad: [PRM@flintshire.gov.uk](mailto:PRM@flintshire.gov.uk)

